

Załącznik do Uchwały Nr 489/LIII/18
Rady Miejskiej Łomży
z dnia 25 kwietnia 2018 r.

**STRATEGIA ROZWIĄZYWANIA PROBLEMÓW
SPOŁECZNYCH MIASTA ŁOMŻA
LATA 2016 - 2021**



Spis treści

WSTĘP.....	5
1. PROCEDURA TWORZENIA STRATEGII	6
2.1. Charakterystyka miasta	9
2.3. Podmioty gospodarcze i sektor ekonomii społecznej	12
3.1. Poziom dochodów	13
3.2. Bezrobocie.....	13
3.2.1 Sytuacja na rynku pracy osób w wieku do 30 roku życia	15
3.2.2 Bezrobocie wśród osób niepełnosprawnych	16
3.2.3 Bezrobocie wśród osób w wieku powyżej 50 roku.....	19
3.3. Zasoby i warunki mieszkaniowe	20
3.4. Ochrona zdrowia	21
3.5 Edukacja, kultura, sport i rekreacja	25
3.5.1 Edukacja	25
3.5.2 Kultura.....	27
3.5.3 Sport i rekreacja	28
3.6 Bezpieczeństwo publiczne	29
4. PROBLEMY SPOŁECZNE MIASTA ŁOMŻA.....	31
4.1 Pomoc społeczna	31
4.1.1 Bezrobocie i ubóstwo	32
4.1.2 Bezradność w sprawach opiekuńczo-wychowawczych, uzależnienia i przemoc w rodzinie.....	36
4.1.3 Niepełnosprawność, długotrwała choroba	40
4.1.4 Praca socjalna.....	41
4.1.5 Wolontariat w MOPS	42
5. INSTYTUCJE WSPIERAJĄCE DZIAŁALNOŚĆ MOPS	42
5.1 Klub Seniora i Dzienny Dom Senior+	43
5.2 Noclegownia dla bezdomnych	44
5.3 Środowiskowy Dom Samopomocy	44
5.4 Placówka Opiekuńczo-Wychowawcza	44
5.5 Ośrodek Interwencji Kryzysowej	45
5.6 Warsztaty terapii zajęciowej	46
5.7 Centrum Integracji Społecznej (CIS)	47
5.8 Mieszkania chronione	47
5.9 Centrum Pieczy Zastępczej	48
6. INSTYTUCJONALNA OPIEKA NAD OSOBAMI ZALEŻNYMI.....	49
6.1 Opieka nad dzieckiem w wieku żłobkowym.....	49
6.2 Opieka nad innymi osobami.....	50
7. INSTYTUCJE I ORGANIZACJE POZARZĄDOWE.....	51

8. ANALIZA SWOT.....	51
9. PROCES WDRAŻANIA STRATEGII	59
9.1 Misja.....	59
10. MONITORING ORAZ ZARZĄDZANIE REALIZACJĄ STRATEGII.....	82
11. RAMY FINANSOWE STARTEGII.....	83
Spis tabel	84
Spis wykresów.....	85
Spis map	85
Załączniki	85
Oddział Regionalny w Łomży.....	90
Niepubliczna Policealna Szkoła Zawodowa „Żak”	92
Policealna Szkoła Prawno-Administracyjna „Żak”	92
Policealna Szkoła Centrum Nauki i	92
Prywatne Liceum Ogólnokształcące dla Dorosłych.....	92
Akademicka Szkoła Ponadgimnazjalna	92
Akademicka Szkoła Policealna w Łomży.	93
Liceum Ogólnokształcące SIGiE im. Karola Adamieckiego w Łomży dla Dorosłych	93
Niepubliczne Przedszkole Montessori ”Przystań”	93

WSTĘP

Strategia Rozwiązywania Problemów Społecznych jest dokumentem umożliwiającym jednostkom samorządu terytorialnego zarządzanie działaniami, które pozwalają na dostosowanie jednostek do istniejących uwarunkowań społeczno-gospodarczych.

Opracowanie, wdrażanie oraz kontrola strategii obejmuje przede wszystkim zarządzanie w obszarach warunkujących wysoką jakość życia mieszkańców, takich jak pomoc społeczna, wspieranie rodziny, ochrona zdrowia, a także oświata, kultura, sport i rekreacja.

Dokument będzie pomocą dla władz gminy we wspieraniu obywateli w pokonywaniu barier oraz rozwiązywaniu ich problemów życiowych, dzięki podejmowaniu inicjatyw oraz realizowaniu ich w sposób efektywny i zgodny z zapotrzebowaniem.

Celem Strategii Rozwiązywania Problemów Społecznych miasta Łomży na lata 2016 - 2021 jest określenie głównych kierunków działania w sferze rozwiązywania problemów społecznych. Strategia obejmuje swoim zakresem długi okres czasu, niezbędny jest stały monitoring i ewaluacja realizowanych zadań.

Opracowanie Strategii Rozwiązywania Problemów Społecznych należy do zadań własnych gminy o charakterze obowiązkowym zgodnie z ustawą z dnia 12 marca 2004 r. o pomocy społecznej.

1. PROCEDURA TWORZENIA STRATEGII

Miejski Ośrodek Pomocy Społecznej w Łomży podjął decyzję o przygotowaniu wraz z instytucjami i organizacjami społecznymi dokumentu strategicznego oddającego aktualną sytuację społeczną i potrzeby miasta Łomża na lata 2016-2021.

Przygotowano pisma do organizacji i instytucji z prośbą o wskazanie osoby do zespołu roboczego celem opracowania i monitorowania powyższego dokumentu.

Następnie powołano Zarządzeniem Prezydenta Miasta Łomża Nr 260/2015 z dnia 15.09.2015r. Zespół zadaniowy do opracowania, monitorowania i aktualizacji „Strategii Rozwiązywania Problemów Społecznych miasta Łomża na lata 2016-2021”.

W skład Zespołu weszli:

- Przewodniczący Zespołu: Agnieszka Barbara Muzyk- Z-ca Prezydenta Miasta Łomża.
- Z-ca Przewodniczącego Zespołu: Janina Picewicz - Znosko – Naczelnik Wydziału Spraw Społecznych i Zdrowia Urzędu Miejskiego.
- Koordynator Zespołu: Anna Fabin – z-ca Dyrektora Miejskiego Ośrodka Pomocy Społecznej w Łomży.
- Sekretarz Zespołu: Jadwiga Jadacka - Starszy Specjalista Pracy Socjalnej Miejskiego

Ośrodka Pomocy Społecznej w Łomży.

Członkowie Zespołu biorący udział w opracowywaniu Strategii:

1. Wiesław Jagielak – Dyrektor Miejskiego Ośrodka pomocy Społecznej,
2. Wanda Tchórzewska – St. Specjalista Pracy Socjalnej Miejskiego Ośrodka Pomocy Społecznej,
3. Jacek Purta – Naczelnik Wydziału Prewencji Podinspektor – komenda Miejska Policji w Łomży,
4. Katarzyna Nita – Dyrektor Ośrodka Interwencji Kryzysowej w Łomży,
5. Anna Chabowska – Kierownik Działu Administracyjno-Gospodarczego – Dom Pomocy Społecznej w Łomży,
6. Ewa Zaniewska – Centrum Pieczy Zastępczej,
7. Maria Gwardys - Kierownik Centrum Aktywizacji Zawodowej PUP,
8. Jan Szymański - Dyrektor Towarzystwa Przyjaciół Dzieci,

Podczas spotkań Zespołu wyznaczono obszary tematyczne i analizowano problemy występujące w mieście. Zespół wypracował koncepcję dokumentu, określił metody przygotowania materiału oraz tryb sporządzenia analizy SWOT, w trakcie prac akceptował także dane diagnostyczne. Wypracował również misję, cel główny oraz podstawowe cele strategiczne i operacyjne, zatwierdził zaproponowane wskaźniki oraz system monitorowania dokumentu.

W czasie prac Zespołu udział brali również zaproszeni specjaliści:

Danuta Taurogińska- Wydział Edukacji, Wanda Mężyńska – radna Rady Miejskiej w Łomży i Milena Skowrońska – Środowiskowy Dom Samopomocy.

Zakres tematyczny spotkań objął następujące dziedziny:

- 1. Obszar z zakresu pomocy społecznej** (wsparcie dla rodzin znajdujących się w trudnej sytuacji materialnej, wykluczenie społeczne, bezdomność).
- 2. Obszar wsparcia dziecka i rodziny** (system wsparcia oferowanego dziecku i rodzinie, wielodzietność, piecza zastępcza, wsparcie asystenta rodziny, przemoc i innego rodzaju dysfunkcje w rodzinie).
- 3. Obszar aktywności społecznej i kulturalnej** (działalność organizacji pozarządowych, kultura, sport i rekreacja, edukacja).
- 4. Bezpieczeństwo publiczne** (przestępczość, systemy zapobiegania, programy edukacyjne i prewencyjne).
- 5. Obszar ochrony zdrowia** (system opieki zdrowotnej, w tym dostępność i jakość wsparcia, sytuacja osób starszych, niepełnosprawnych, uzależnienia).
- 6. Obszar rynku pracy i pomocy osobom bezrobotnym** (gospodarka lokalna, rynek zatrudnienia, bezrobocie, przedsiębiorczość mieszkańców).

Powstanie Strategii warunkują podstawy prawne, które wiążą się z zadaniami gminy/powiatu:

- ustawa z dnia 8 marca 1990 r. o samorządzie gminnym (t.j. Dz. U. z 2015 r., poz. 1515 z późn. zm.),
- ustawa o pomocy społecznej z dnia 12 marca 2004r (j.t. Dz.U z 2015r poz. 163 z poz. zm),
- ustawa z dnia 26 października 1982 r. o wychowaniu w trzeźwości i przeciwdziałaniu alkoholizmowi (t.j. Dz. U. z 2015 r., poz. 1390 z późn. zm.),
- ustawa z dnia 19 sierpnia 1994 r. o ochronie zdrowia psychicznego (t. j. Dz. U. z 2011 r., Nr 231, poz. 1375),
- ustawa z dnia 27 sierpnia 1997 r. o rehabilitacji zawodowej i społecznej oraz zatrudnianiu osób niepełnosprawnych (t. j. Dz. U. z 2011 r. Nr 127, poz. 721 z późn. zm.),
- ustawa z dnia 21 czerwca 2001 r. o dodatkach mieszkaniowych (t. j. Dz. U. z 2013 r., poz. 966 z późn. zm.),
- ustawa z dnia 24 kwietnia 2003 r. o działalności pożytku publicznego i o wolontariacie (t.j. Dz. U. z 2014 nr 1118 z póź. zm.);
- ustawa z dnia 13 czerwca 2003 r. o zatrudnieniu socjalnym (t.j. Dz. U. z 2011 r. Nr 43, poz. 225 z późn. zm.),
- ustawa z dnia 28 listopada 2003 r. o świadczeniach rodzinnych (t.j. Dz. U. z 2015 r., poz.114 z późn. zm),
- ustawa z dnia 20 kwietnia 2004 r. o promocji zatrudnienia i instytucjach rynku pracy (t.j. Dz. U. z 2015 r. poz. 149 z późn. zm.),
- ustawa z dnia 29 lipca 2005 r. o przeciwdziałaniu przemocy w rodzinie (Dz. U. z 2015r, poz. 1390 z późn. zm.).
- ustawa z dnia 29 lipca 2005 r. o przeciwdziałaniu narkomanii (t.j. Dz. U. z 2012 r., poz.124 z późn. zm.),
- ustawa z dnia 7 września 2007 r. o pomocy osobom uprawnionym do alimentów (t.j. Dz. U. z 2015 r., poz. 859 z późn. zm.),

- ustawa z dnia 4 lutego 2011 r. o opiece nad dziećmi w wieku do lat 3 (t. j. Dz. U. z 2013 r., poz. 1457),
- ustawa z dnia 9 czerwca 2011 r. o wspieraniu rodziny i systemie pieczy zastępczej (t.j. Dz. U. z 2015 r., poz.332),
- ustawa z dnia 4 kwietnia 2014 r. o ustalaniu i wypłacie zasiłków dla opiekunów (Dz. U. z 2014 r., poz. 567).

Analiza dokumentów programowych na poziomie kraju województwa czy powiatu pozwala na skuteczniejsze programowanie działań na poziomie lokalnym, tak by wpisywać się własnymi konstrukcjami programowymi w już funkcjonującą rzeczywistość formalną-prawną.

Skorzystano między innymi z:

- Europa 2020 – Strategia na rzecz inteligentnego i zrównoważonego rozwoju sprzyjającego włączeniu społecznemu,
- Wieloletnie Ramy Finansowe na lata 2014-2020,
- Narodowa Strategia Integracji Społecznej,
- Program Operacyjny Wiedza Edukacja Rozwój 2014-2020 (PO WER),
- Regionalny Program Operacyjny Województwa Podlaskiego 2014-2020,
- Strategii Rozwoju Kraju 2020,
- Strategii Rozwoju Kapitału Ludzkiego 2020,
- Krajowej Strategia Rozwoju Regionalnego 2010 - 2020,
- Krajowego Programu Przeciwdziałania Ubóstwu i Wykluczeniu Społecznemu 2020,
- Krajowego Programu Rozwoju Ekonomii Społecznej,
- Strategii Rozwoju Społeczno- Gospodarczego Polski Wschodniej do roku 2020,
- Strategii Rozwoju Województwa Podlaskiego do 2020 roku,
- Strategia Polityki Społecznej Województwa Podlaskiego do 2020,
- Strategii Zrównoważonego Rozwoju Miasta Łomży do 2020,
- Rządowy Program na rzecz Aktywności Społecznej Osób Starszych na lata 2014-2020 Ministerstwo Pracy i Polityki Społecznej,
- Wieloletni Program Rozwoju Ekonomii Społecznej w Województwie Podlaskim na lata 2013-2020.

Programy miejskie:

Program Działań na Rzecz Osób Niepełnosprawnych na lata 2014 – 2020 r.

2. SPOŁECZNO - GOSPODARCZE UWARUNKOWANIA MIASTA

2.1. Charakterystyka miasta

Łomża to miasto na prawach powiatu leżące we wschodniej Polsce, należy do województwa podlaskiego. Położona jest malowniczo na skarpie nad Narwią, na głównym szlaku transportowym o znaczeniu międzynarodowym.

Łomża była niegdyś jednym z największych miast Mazowsza, w XV w. książęta mazowieccy wzniesli tu zamek. Dziś jest ważnym ośrodkiem turystycznym na Kurpiowszczyźnie.

W Łomży warto zobaczyć późnogotycką farę, od 1925 katedrę p.w. Św. Michała Archanioła, ufundowaną na początku XVI w. przez ostatnich książąt mazowieckich. Ozdobą świątyni są renesansowe ołtarze, renesansowe i barokowe nagrobki i epitafia oraz słynący łaskami XVI – wieczny obraz Matki Bożej Piękną Miłości. Wśród dominującej w rynku zabudowy z XIX w i stylizowanych kamieniczek z XX w wyróżnia się klasyczny ratusz (1826). Nieco starszy jest położony na północ od rynku barokowy kościół i klasztor Kapucynów z drugiej połowy XVIII stulecia¹

Ziemia Łomżyńska to tereny wyjątkowo atrakcyjne dla turystów i miłośników przyrody.

Unikalne wartości przyrodnicze chronione są w rezerwach przyrody o łącznej powierzchni 12,5 tys. ha, a także na 46 tys. ha należących do Biebrzańskiego Parku Narodowego.

Łomża jest trzecim pod względem ludności miastem w województwie podlaskim.

Mapa nr 1. Miasto Łomża



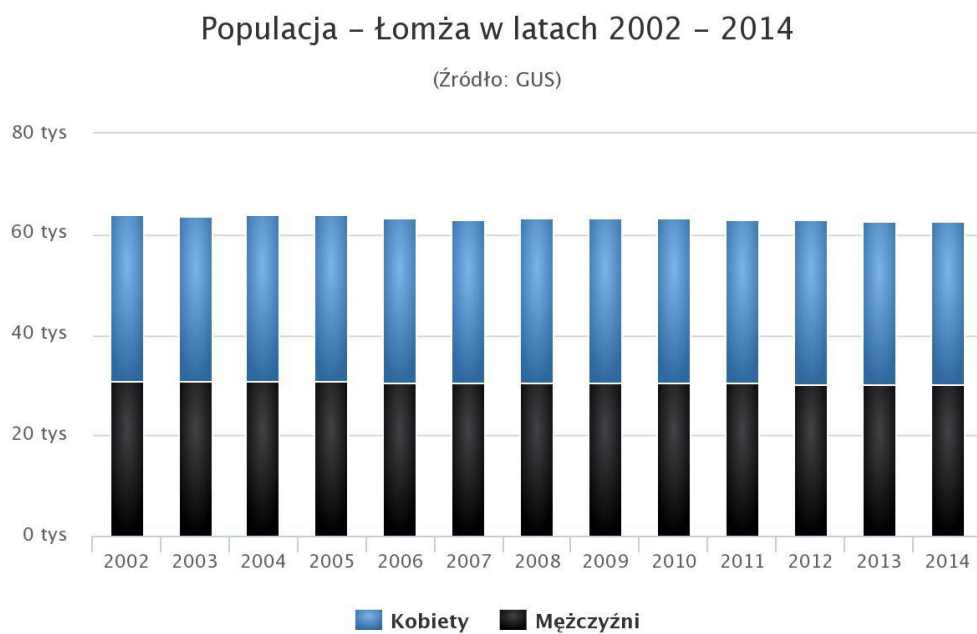
Źródło <http://www.wikipedia.pl>

¹ Atrakcje Turystyczne Polski, pod red. Moniki Korolczuk –Kędzierskiej, Wydawnictwo Kluszyński, Kraków 2006

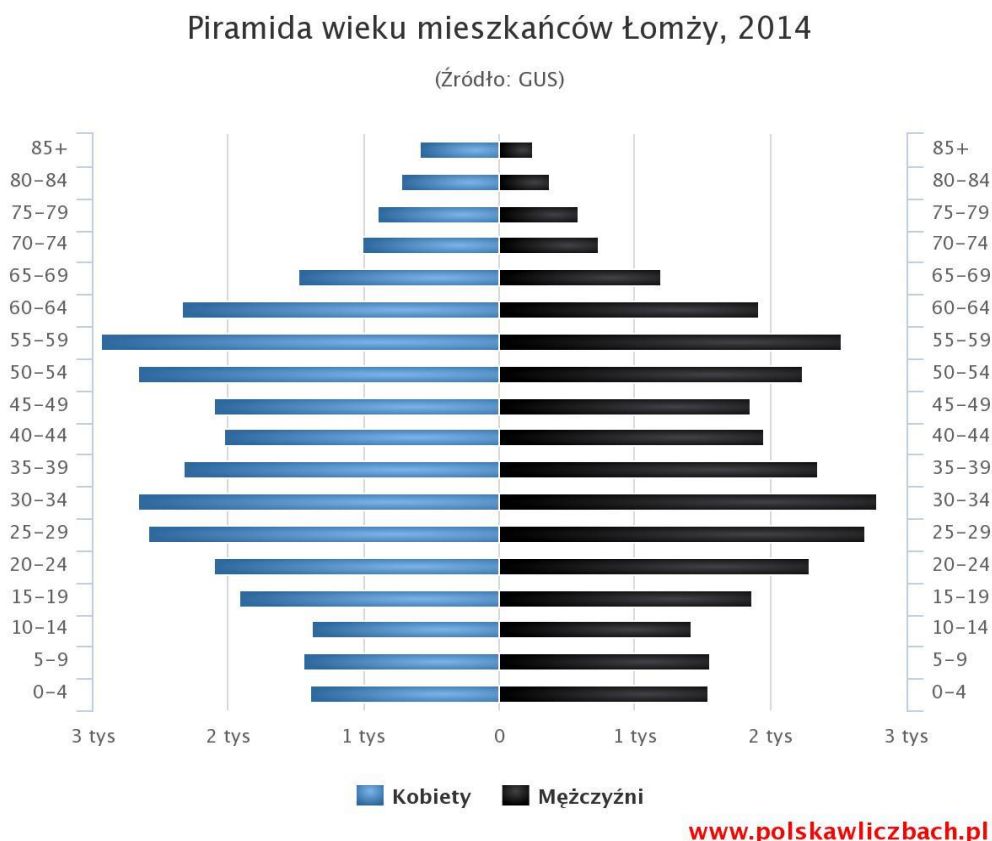
2.2 Potencjał demograficzny miasta

Według danych Urzędu Miasta Łomża na dzień 31.12.2014 roku miasto zamieszkiwało 62 716 osób, w tym 30139 mężczyzn i 32577 kobiet.

Wykres nr 1. Populacja – Łomża w latach 2002-2014



www.polskawliczbach.pl



Na przestrzeni minionych lat struktura demograficzna mieszkańców miasta ulegała zmianom i będzie zmieniać się nadal, co jest charakterystyczne dla całej populacji mieszkańców kraju. Zmniejsza się liczba mieszkańców a zwiększa się liczba osób starszych.

„Łomża należy do jednostek terytorialnych, w których od co najmniej kilkunastu lat mamy do czynienia z niewielkim trendem spadkowym liczby ludności. W 1996 roku miasto liczyło 63,5 tys. mieszkańców. W latach 1996-2013 liczba ludności Łomży zmniejszyła się do 62,8 tys., czyli o 1046 osób (1,6%). W tym okresie, w Polsce, liczba mieszkańców zmniejszyła się średnio o 0,4 pkt. proc., w woj. podlaskim o 2,3 pkt. proc. Natomiast należy podkreślić, iż w latach 1996-2013 średnio w miastach podlaskich wzrosła liczba mieszkańców, w tym w Białymstoku o 5,2 pkt. proc i w Suwałkach o 3,1 pkt. proc.

Z prognozy demograficznej GUS do 2050 roku, wynika, że utrzyma się tendencja spadkowa liczby ludności Łomży. W 2020 roku liczba ludności ukształtuje się na poziomie 60,8 tys. osób, by w kolejnych dziesięcioleciach obniżyć się do 46,1 tys. Oznacza to spadek liczby ludności o 26,5% w stosunku do 2013 roku. Skala spadku liczby ludności w latach 2013-2050 w woj. podlaskim, jak też średnio w kraju będzie na niższym poziomie (odpowiednio 17,8 i 11,8 pkt. proc.)”²

² Diagnoza – Obszar polityki społecznej-założenia do opracowania programu rozwoju miasta Łomża do 2020 roku – dr Cecylia Sadowska - Snarska str. 7

2.3. Podmioty gospodarcze i sektor ekonomii społecznej

Województwo podlaskie jak również Łomża specjalizuje się w branży rolno-spożywczej.

Z danych dostępnych w Banku Danych Lokalnych wynika, że w Łomży firm przemysłowych z branży rolno-spożywczej jest 15,22%.

„W Łomży swą siedzibę mają zakłady produkcyjne będące liderami w swojej branży. Są to między innymi: PEPEES, Browar Łomża, Edpol, TMT, BONA, UNICO, Szarłat. Wymienione firmy dysponują opatentowanymi technologiami, które wykorzystują w swojej działalności produkcyjnej. Dzięki nim innowacyjność tych firm jest na bardzo wysokim poziomie. Branża spożywcza i sektory z nią powiązane powinny w dalszym ciągu być podstawą rozwoju gospodarki Łomży, biorąc pod uwagę nie tylko jej dotychczasowe doświadczenia w tym zakresie, ale również potencjał jaki tkwi w łomżyńskich uczelniach wyższych, w tym w Państwowej Wyższej Szkole Informatyki i Przedsiębiorczości. Rozwój branży spożywczej w Łomży leży też w interesie gospodarki całego podregionu, której podstawą jest rolnictwo.”³

Rola podmiotów sektora ekonomii społecznej jest nieoceniona z punktu widzenia aktywizacji zawodowej osób, zwłaszcza długotrwale bezrobotnych, jak też biernych zawodowo. Na uwagę zasługuje dość dobrze rozwinięty sektor spółdzielni socjalnych. Na 47 tego typu podmiotów funkcjonujących w woj. podlaskim, aż 11 zlokalizowanych jest w Łomży. Ekonomia społeczna może stać się siłą napędową rozwoju lokalnego.

„Podmioty ekonomii społecznej funkcjonujące na terenie Łomży i okolicy, między innymi takie jak: Fundacja Czas Lokalny, Spółdzielnia Socjalna Alexis, Spółdzielnia Socjalna Aurora, Spółdzielnia Socjalna Delta oraz Spółdzielnia Socjalna Netlajt otrzymały certyfikaty „Zakup Prospołeczny” co świadczy o wysokiej jakości usług.”⁴

Dostrzegając korzyści wynikające z zacieśniania współpracy, organizacje pozarządowe oraz organizacje wsparcia biznesu i nauki podjęły inicjatywę powołania Stowarzyszenia „Łomżyńskiego Klastra Ekonomii Społecznej”. Do grudnia 2015 r. w Łomży funkcjonował Ośrodek Wsparcia Ekonomii Społecznej (OWES), którego zadania były określone w Krajowym Programie Rozwoju Ekonomii Społecznej oraz RPO WP w priorytecie VII działanie 7.3. gdzie głównym celem jest tworzenie miejsc pracy w przedsiębiorstwach społecznych.

³ Analiza SWOT – Plan Rozwoju Miasta Łomża, str. 4

⁴ Analiza SWOT – Plan Rozwoju Miasta Łomża, str. 15

3. POZIOM ŻYCIA LUDNOŚCI

O poziomie życia ludności decyduje wiele czynników: wysokość wynagrodzenia za wykonywaną pracę, rynek pracy, sytuacja mieszkaniowa, poziom ochrony zdrowia, dostępność oświaty i dóbr kultury, bezpieczeństwo publiczne itp.

3.1. Poziom dochodów

Poziom osiąganych dochodów mieszkańców Łomży należy ocenić jako relatywnie niski, biorąc pod uwagę wysokość przeciętnego wynagrodzenia. W 2013 roku mieszkaniec Łomży średnio uzyskiwał 3120,07 zł, wobec 3877,43 zł średnio w Polsce. Generalnie z porównania do innych jednostek terytorialnych wynika, że mieszkańcy Łomży (obok Suwałk) osiągają poziom wynagrodzeń najniższy w relacji do średniej krajowej – 80,5%. Niski poziom dochodów skutkuje niskim popytem wewnętrznym, który jest kluczowy z punktu widzenia kreowania miejsc pracy. Część osób pracujących jest beneficjentami pomocy społecznej.

Tabela 1. Poziom przeciętnego wynagrodzenia

Wyszczególnienie	2009	2010	2011	2012	2013
POLSKA	3315,38	3435,00	3625,21	3744,38	3877,43
PODLASKIE	2884,68	3019,83	3178,15	3310,71	3432,71
Białystok	3144,60	3241,41	3360,36	3493,98	3627,02
Łomża	2689,24	2782,23	2911,43	2972,85	3120,07
Suwałki	2710,68	2811,62	2950,60	3029,62	3125,48

Źródło: Diagnoza – Obszar polityki społecznej, założenia do opracowania programu rozwoju miasta Łomża do 2020 r. dr. Cecylia Sadowska-Snarska str. 44

3.2. Bezrobocie

Stopa bezrobocia w regionie łomżyńskim jest wyższa od średniej krajowej. W ostatnich kilku latach różnica ulegała powolnemu zmniejszaniu. Nie było to jednak spowodowane spadkiem stopy bezrobocia w powiecie, lecz jego wzrostem w skali kraju. Spowolnienie gospodarcze przynosi relatywnie małe wzrosty liczby bezrobotnych, ale również ożywienie nie prowadzi do głębszych spadków bezrobocia. Jest to charakterystyczna cecha rynku pracy o wysokim poziomie bezrobocia strukturalnego.

Tabela 2. Problem bezrobocia strukturalnego

Lata	Liczba pracujących	Liczba bezrobotnych	Liczba bezrobotnych pow. 1 roku	Stopa bezrobocia
2010	13438	3653	1186	15,8
2011	13607	3859	1475	16,4
2012	13433	3976	1618	17,0
2013	13794	4095	1690	17,0

Źródło: BDL, GUS.

Tabela 3. Stopa bezrobocia rejestrowanego

Lata	Polska	Woj. podlaskie	Białystok	Łomża	Suwałki
2010	12,4	13,8	12,3	15,8	12,2
2011	12,5	14,1	12,4	16,4	12,4
2012	13,4	14,7	13,3	17,0	13,3
2013	13,4	15,1	13,7	17,0	12,9

Źródło: BDL, GUS.

Bezrobocie dotyka szczególnie:

- ludzi młodych do 30 roku życia;
- osób w wieku 50+;
- opiekunów osób zależnych (kobiet);
- osób niepełnosprawnych.

Poważnym problemem jest też wysoka skala bezrobocia długotrwałego.

3.2.1 Sytuacja na rynku pracy osób w wieku do 30 roku życia

Przystępując do szczegółowej analizy sytuacji na łomżyńskim rynku pracy ludzi młodych, należy podkreślić, że grupa ta jest niejednorodna. Zbiorowość osób młodych, określonych tu jako ludność w wieku 18-30 lat, jest zróżnicowana pod względem wieku, poziomu wykształcenia i kontynuowanej edukacji, co ma związek z poszczególnymi grupami osób w danym wieku przechodzącymi przez wspólne lub wybrane typy edukacji, ściśle ze sobą skorelowane i ustawione w odpowiedniej kolejności.

Część osób aktywizuje się na rynku pracy po raz pierwszy w ramach praktyk szkolnych, część wkracza już w pełni samodzielnie na rynek pracy tuż po ukończeniu ustawowego wieku edukacji szkolnej, kończąc naukę na poziomie zasadniczej szkoły zawodowej lub szkoły średniej, część kontynuuje naukę na kolejnych szczeblach edukacji, stopniowo wchodząc na rynek pracy po ukończeniu określonego typu szkoły.

Kształtowanie się liczby osób bezrobotnych, w tym osób bezrobotnych do 30 roku życia oraz wielkość stopy bezrobocia w Łomży w ostatnich latach przedstawia tabela

Tabela 4. Liczba bezrobotnych i bezrobotnych do 30 roku życia oraz stopa bezrobocia w latach 2009 – 2014 r.

Rok	Liczba bezrobotnych w Łomży		Liczba bezrobotnych do 30 roku życia w Łomży		% udział bezrobotnych do 30 roku życia do ogółem bezrobotnych	Stopa bezrobocia w Łomży %
	Ogółem	Kobiety	Ogółem	Kobiety		
2009	3 487	1 751	1 323	680	37,9	15,2
2010	3 653	1 873	1 389	750	38,0	15,8
2011	3 859	1 979	1 393	776	36,1	16,4
2012	3 976	1 959	1 339	711	33,7	16,8
2013	4 095	1 978	1 334	687	32,6	17,0
2014	3 751	1 806	1 163	582	31,0	15,7
2015	3 156	1 546	921	480	29,2	13,4
2016	2 878	1 432	783	432	27,2	12,2

Źródło: Diagnoza – Obszar polityki społecznej-założenia do opracowania programu rozwoju miasta Łomża do 2020 roku – dr Cecylia Sadowska-Snarska str. 34

Podstawowymi barierami w podjęciu zatrudnienia przez osoby do 30 roku życia z Łomży, jest:

- niechęć pracodawców łomżyńskich do zatrudniania osób bez doświadczenia zawodowego;
- wzrastające niedopasowanie kwalifikacji młodych do potrzeb pracodawców;
- niewystarczająca motywacja młodych ludzi do podejmowania działań i szukania pracy;
- zbyt wygórowane oczekiwania poszukujących pracy;

- brak mobilności zawodowej wśród osób do 30 roku życia;
- blokada ścieżki awansu młodego pokolenia;
- brak umiejętności z zakresu autoprezentacji oraz umiejętności pisania dokumentów aplikacyjnych i przeprowadzania rozmów kwalifikacyjnych,
- niska mobilność młodych osób w celu podjęcia zatrudnienia na terenie innych powiatów;
- niski poziom płac powodujący zainteresowanie pracą w szarej strefie lub skutkujący nieaktywnością zawodową;
- zapewnione utrzymanie przez świadczenia społeczne lub dochody innych członków gospodarstw domowych;
- ograniczone możliwości zbytu na produkty i usługi na rynku lokalnym;
- brak środków finansowych na rozpoczęcie pracy na własny rachunek lub niedostateczna ilość kapitałów własnych oraz wysokie koszty kredytów inwestycyjnych;
- brak środków finansowych na zakup rzeczy lub usługi ułatwiającej wdrożenie do pracy;
- małe zainteresowanie inwestorów zewnętrznych.

Skutki bezrobocia wśród osób do 30 roku życia, to:

- brak wiary w sens edukacji i w możliwość stabilizacji życiowej i przeświadczenie, że ich kwalifikacje, energia, siły są marnowane;
- migracje młodzieży, zarówno do większych ośrodków, poza województwo i zagranicę. Szczególnie niebezpiecznym zjawiskiem w kontekście planowanych inwestycji jest odpływ wykwalifikowanej i wykształconej kadry;
- pogorszenie standardu życia;
- problemy z zagospodarowaniem wolnego czasu;
- izolacja społeczna;
- poczucie bezsilności;
- wzrost przestępczości wśród młodych mieszkańców Łomży;
- duże koszty świadczeń socjalnych;
- poczucie zagrożenia utratą pracy ludzi zatrudnionych

3.2.2 Bezrobocie wśród osób niepełnosprawnych

Poziom aktywności zawodowej osób niepełnosprawnych z Łomży od wielu lat jest niski. Nie chodzi tu już nawet o skalę bezrobocia, lecz o chęć wykonywania lub w ogóle poszukiwania pracy. Większość niepełnosprawnych - 70,1% nie pracowało zarobkowo, a 82% spośród nich swój status zawodowy określa jako „rencista”. Trzy piąte nie jest w stanie zawiesić renty, by podjąć zatrudnienie.

W rejestrach Powiatowego Urzędu Pracy (PUP) z terenu miasta Łomża na koniec 2014r. zarejestrowanych było 353 (w tym 168 kobiet) osoby bezrobotne niepełnosprawne i 42 (w tym 19 kobiet) niepełnosprawnych poszukujących pracy i nie pozostających

w zatrudnieniu. Liczba niepełnosprawnych do roku 2013 wzrastała zarówno wśród kobiet, jak i mężczyzn. W 2014r. nastąpiła tendencja spadkowa.

Tabela 5. Liczba i struktura wg wieku osób niepełnosprawnych bezrobotnych i poszukujących pracy nie pozostających w zatrudnieniu z Łomży.

Wyszczególnienie		2011r.				2012r.				2013r.				2014r.				2015r.				2016	
		Bezrobotni niepełnosp.		Niepełnosp. poszukuj. pracy i nie pozostaj. w zatrud.		Bezrobotni niepełnosp.		Niepełnosp. poszukuj. pracy i nie pozostaj. w zatrud.		Bezrobotni niepełnosp.		Niepełnosp. poszukuj. pracy i nie pozostaj. w zatrud.		Bezrobotni niepełnosp.		Niepełnosp. poszukuj. pracy i nie pozostaj. w zatrud.		Bezrobotni niepełnosp.		Bezrobotni niepełnosp.			
		O	K	O	K	O	K	O	K	O	K	O	K	O	K	O	K	O	K	O	K	O	K
Osoby będące w ewidencji osób bezrobotnych		324	151	49	24	358	171	50	22	0	179	49	26	353	168	42	19	282	130	44	19	243	99
Wiek	18-24	14	5	5	2	13	7	1	1	13	7	1	1	14	7	0	0	7	6	2	0	5	1
	25-34	41	18	11	6	34	16	12	5	31	13	9	3	35	16	7	2	24	10	9	5	23	7
	35-44	52	29	8	5	55	27	14	5	52	28	15	9	46	22	14	7	48	25	7	4	42	22
	45-54	123	59	14	7	128	68	11	7	131	76	13	7	123	69	7	4	78	45	9	4	59	26
	55-59	78	40	9	4	100	53	10	4	108	55	11	6	96	48	13	6	81	39	12	5	69	38
	60 i więcej lat	16	x	2	x	28	x	2	x	35	0	0	0	39	6	1	0	44	5	5	1	45	5

Źródło: Diagnoza – Obszar polityki społecznej, założenia do opracowania programu rozwoju miasta Łomża do 2020 r Cecylia Sadowska – Snarska str. 38

Wśród niepełnosprawnych osoby długotrwale bezrobotne stanowią 64,9% wszystkich bezrobotnych niepełnosprawnych z Łomży. Najliczniejszą grupę stanowią bezrobotni niepełnosprawni poprzednio pracujący. Na koniec 2014r. było ich 324, co stanowi aż 93,5% ogółem zarejestrowanych osób niepełnosprawnych.

Dokonując analizy bezrobotnych niepełnosprawnych według wieku należy stwierdzić, że największa liczba bezrobotnych w Łomży jest w wieku 45-54. Jest to grupa licząca na koniec 2014r. 123 osoby, w tym 69 kobiet, co stanowi 34,8% ogółu bezrobotnych niepełnosprawnych z Łomży. Drugą liczną grupę stanowią osoby w wieku 55-59, liczącą 96 osób, w tym 48 kobiet, co stanowi 27,2% ogółu zarejestrowanych niepełnosprawnych z Łomży.

3.2.3 Bezrobocie wśród osób w wieku powyżej 50 roku

Na koniec 2014r. w ewidencji bezrobotnych zarejestrowanych w PUP w Łomży było 1139 bezrobotnych w wieku powyżej 50 roku życia, w tym 469 kobiet. Liczba zarejestrowanych osób w tym wieku spadła po raz pierwszy od 2013r. Natomiast wzrósł udział osób po 50 roku życia w strukturze zarejestrowanych bezrobotnych. W końcu 2010 r. osoby w tym wieku stanowiły 24,3 % ogółu zarejestrowanych bezrobotnych, w końcu 2011 r. 25,9 %, w końcu 2012r. 28,0 %, w końcu 2013r. 29,8%, a w końcu 2014r. 30,4%. Oznacza to, że co trzeci bezrobotny zarejestrowany w urzędzie był w wieku powyżej 50 roku życia.

Tabela 6. Liczba bezrobotnych i bezrobotnych powyżej 50 roku życia oraz stopa bezrobocia w latach 2009 – 2016.

Rok	Liczba bezrobotnych		Liczba bezrobotnych powyżej 50 roku życia		% udział bezrobotnych powyżej 50 roku życia do ogółu bezrobotnych	Stopa bezrobocia %
	Ogółem	Kobiety	Ogółem	Kobiety		
2009	3487	1751	852	370	24,4	15,2
2010	3653	1873	887	373	24,3	15,8
2011	3859	1979	1000	395	25,9	16,4
2012	3976	1959	1112	430	28,0	16,8
2013	4095	1978	1220	478	29,8	17,0
2014	3751	1806	1139	469	30,4	15,7
2015	3156	1546	978	380	31,0	13,4
2016	2878	1432	905	375	31,4	12,2

Źródło: Diagnoza – Obszar polityki społecznej-założenia do opracowania programu rozwoju miasta Łomża do 2020 roku – dr Cecylia Sadowska-Snarska str 41

Czas pozostawania bez pracy w przypadku osób powyżej 50 roku życia jest zdecydowanie dłuższy niż dla bezrobotnych w pozostałych grupach wiekowych. W liczbie bezrobotnych powyżej 50 roku życia aż 68,6 %, tj. 1100 osób pozostaje bez pracy powyżej 6 miesięcy od momentu zarejestrowania się. W końcu 2014r. średni czas pozostawania bez pracy bezrobotnych ogółem wyniósł ok. 13 miesięcy, a bezrobotni w omawianej grupie wiekowej pozostawali bez pracy prawie 17 miesięcy.

Długotrwałość bezrobocia osób w wieku powyżej 50 roku życia przyczynia się do pojawienia się u nich wielu niekorzystnych symptomów natury psychologicznej (stan bierności, zniechęcenia, apatii lub frustracji) i niepokojących zjawisk społecznych (spadek aktywności tych osób w wypełnianiu ról rodzinnych i społecznych).

Osoby starsze są zdecydowanie gorzej wykształcone niż osoby do 30 roku życia. W końcu 2014r. wśród bezrobotnych powyżej 50 roku życia 33,5% posiadało zaledwie wykształcenie gimnazjalne lub poniżej, a kolejne 32,7 % legitymowało się wykształceniem zasadniczym zawodowym. Na przeciwnym biegunie tej struktury znaleźli się bezrobotni z wykształceniem wyższym, których udział w ogólnej liczbie bezrobotnych w wieku powyżej

50 roku życia był niewielki, wynoszący 4,4%. Niskie, a przy tym niedostosowane do potrzeb rynku pracy i nie potwierdzone odpowiednimi świadectwami/certyfikatami kwalifikacje stanowią w przypadku osób w wieku nie mobilnym jedną z najpoważniejszych barier dla poprawy ich sytuacji na rynku pracy.

Problemem jest przy tym niechęć do podejmowania edukacji w „starszym wieku”. Z drugiej strony osoby w omawianej grupie wiekowej posiadają doświadczenie zawodowe. Niemniej jednak zastanawiający pozostaje fakt, że w liczbie bezrobotnych powyżej 50 roku życia jest niemal 2,6 % osób bez doświadczenia zawodowego, a kolejne 4,6 % ma doświadczenie do 1 roku.

3.3. Zasoby i warunki mieszkaniowe

Po wyżywieniu, mieszkanie jest podstawowym dobrem pierwszej potrzeby. Posiadanie samodzielnego mieszkania sprzyja decyzjom o założeniu rodziny i jej prawidłowym funkcjonowaniu. Tymczasem:

- występują problemy z zaspokojeniem potrzeb mieszkaniowych,
- następuje dekapitalizacja istniejących budynków mieszkalnych,
- zaznacza się przestrzenna i społeczna polaryzacja warunków mieszkaniowych.

Deficyt mieszkań odczuwają przede wszystkim gospodarstwa domowe o niskich i średnich dochodach, głównie młode rodziny.

W chwili obecnej w zasobach miasta jest 2 640 lokali mieszkalnych, w tym:

- 1 175 lokatorskich komunalnych,
- 1 465 lokali komunalnych własnościowych.

Ponadto miasto dysponuje 70 lokalami socjalnymi i 2 pomieszczeniami tymczasowymi.

Poważnym problemem są zaległości w opłatach z tytułu użytkowania mieszkania. Na koniec 2014 r. zaległości z tytułu opłat mieszkaniowych wyniosły 1 387 660 zł (kwota podstawowa – 1 068 430 zł + odsetki karne 319 230 zł).

Funkcjonujące ustawy o dodatkach mieszkaniowych i energetycznych oraz uchwała o uldze czynszowej stanowią istotną formę pomocy w regulowaniu należności czynszowych. Dotyczą one najemców lokali stanowiących publiczny zasób mieszkaniowy. Do końca września 2015 r. wydano 2 267 decyzji administracyjnych przyznając 13 987 dodatków mieszkaniowych na kwotę 1 968 374 zł (średnia wysokość dodatku to 140,73 zł).

Z tej formy pomocy skorzystało około 900 rodzin. Ponadto znaczna część najemców otrzymujących dodatki mieszkaniowe korzysta z pomocy w zakresie regulowania opłat za energię elektryczną. Do końca września bieżącego roku przyznano 2 658 dodatków energetycznych na kwotę 39 450 zł. Szczególnie dotkliwie problemy z opłatami należności za zajmowane lokale odczuwa około 120 rodzin, które mają także kłopoty z regulowaniem przypadającej na nich części dopłat do przyznanych im dodatków mieszkaniowych. Nie posiadają one żadnego stałego źródła dochodu, albo posiadany dochód pozwala im jedynie na zakup żywności. Podjęte działania powstrzymały wzrost zadłużeń czynszowych, ale brak spłaty dotychczasowych zaległości powoduje wzrost liczby wyroków eksmisyjnych. Realizacja istniejących w tym zakresie potrzeb wymaga zabezpieczenia około 100 lokali.

Obniżanie się stopy życiowej rodzin utrudnia regulowanie czynszu. Coraz więcej rodzin jest zagrożonych eksmisją do lokali socjalnych. Skutkuje to wydłużeniem kolejki oczekujących i opóźnionym okresem realizacji uprawnień.

Na nowej liście osób uprawnionych do zawarcia umowy najmu komunalnego lokalu mieszkalnego umieszczono 145 rodzin. O wielkości problemu mieszkaniowego świadczy fakt, że na pozytywne rozpatrzenie złożonych podań oczekuje jeszcze ok. 700 rodzin.

3.4. Ochrona zdrowia

Ważnym elementem kapitału ludzkiego jest zdrowie. Zachowanie dobrego stanu zdrowia zależy od powszechnej profilaktyki i dostępu do rehabilitacji. Odpowiednia profilaktyka pozwala unikać zagrożeń związanych z masowymi chorobami cywilizacyjnymi, które skracają aktywność zawodową. Skuteczna rehabilitacja umożliwia szybki i efektywny powrót na rynek pracy tych, którzy w wyniku choroby musieli zrezygnować okresowo z zatrudnienia.

Na terenie Miasta Łomża funkcjonuje 25 podmiotów Podstawowej Opieki Zdrowotnej, które udzielają świadczenia zdrowotne w różnym zakresie i mają podpisane kontrakty z Narodowym Funduszem Zdrowia. Wśród 25 podmiotów – 19 to Niepubliczne Zakłady Opieki Zdrowotnej świadczące usługi w zakresie podstawowej opieki zdrowotnej. Ważną rolę w systemie ochrony zdrowia odgrywa Szpital Wojewódzki im. Kardynała Stefana Wyszyńskiego.

Świadczenia opieki zdrowotnej:

- opieka psychiatryczna realizowana jest przez takie podmioty jak: Szpital Wojewódzki z oddziałem, poradnia i oddział dziennego pobytu, Niepubliczny Zakład Opieki Zdrowotnej (NZOZ) Poradnia Zdrowia Psychicznego dla Dzieci i Młodzieży, NZOZ Ośrodek Stymulacji Rozwoju dla Dzieci, Centrum Diagnostyki i Terapii Zaburzeń Psychicznego SALUS;
- leczenie uzależnień realizowane jest przez takie podmioty jak: Wojewódzki Ośrodek Profilaktyki i Terapii Uzależnień, NEOFITA Centrum leczenia uzależnień;
- opieka paliatywna i hospicyjna – realizuje NZOZ Łomżyńskie Towarzystwo Przyjaciół Chorych „Hospicjum” pw. Św. Ducha, NZOZ OMNI – MED Łomża;
- świadczenia pielęgnacyjne i opiekuńcze realizuje NZOZ ARKA Opieka Pielęgniarska Puchalska, Zawadzka sp. J Łomża, NZOZ Omi- MED.

Stan zdrowia mieszkańców uzależniony jest od warunków społeczno-ekonomicznych, stylu życia mieszkańców, jakości środowiska w miejscu zamieszkania i pracy, poziomu zabezpieczenia potrzeb zdrowotnych i socjalnych. W roku 2013 ponad 24,1 tysiąca dorosłych mieszkańców Łomży znajdowało się pod opieką lekarza podstawowej opieki zdrowotnej. Po raz pierwszy schorzenie wykryte zostało u ponad 2,7 tys. dorosłych mieszkańców. Najwięcej osób dorosłych chorowało na choroby układu krążenia (ponad 12,3 tysięcy osób), choroby układu mięśniowo-kostnego i tkanki łącznej (3092 osoby), przewlekłą chorobę układu trawiennego (2102 osoby), choroby obwodowego układu nerwowego (2303 osób), cukrzycę (2526 osób), oraz przewlekły nieżyt oskrzeli, dychawicę oskrzelową (1795 osób).

W zachorowalności dominują takie choroby jak: układu krążenia (427osób), układu mięśniowo-kostnego i tkanki łącznej (515 osób), choroby obwodowego układu nerwowego (427 osób), i układu trawiennego (283 osoby)

Tabela 7. Stan zdrowia mieszkańców Łomży w wieku 19 lat i więcej będących pod opieką POZ w latach 2012-2013.

Rozpoznanie	Osoby, u których stwierdzono schorzenia ogółem (chorobowość)		Osoby, u których stwierdzono schorzenia po raz pierwszy (zachorowalność)	
	2012	2013	2012	2013
Ogółem leczenia	21856	24123	1455	2753
Gruźlica	49	43	5	3
Nowotwory	664	760	71	128
Choroby tarczycy	902	1179	72	136
Cukrzyca	2251	2526	134	249
Niedokrwistość	430	693	47	92
Choroby obwodowego układu nerwowego	1018	2303	152	427
Choroby układu krążenia	11740	12286	594	826
Przewlekły nieżyt oskrzeli, dychawica oskrzelowa	1566	1795	91	150
Przewlekłe choroby układu trawiennego	1288	2102	123	283
Przewlekłe choroby układu mięśniowo-kostnego i tkanki łącznej	1964	3092	112	515
Pacjenci z innymi schorzeniami wymagającymi opieki czynnej	955	1543	103	139

Źródło: Diagnoza – Obszar polityki społecznej-założenia do opracowania programu rozwoju miasta Łomża do 2020 roku, dr Cecylia Sadowska-Snarska str. 56

W roku 2013 ponad 5,3 tysiąca dzieci i młodzieży Łomży znajdowało się pod opieką lekarza podstawowej opieki zdrowotnej. Po raz pierwszy schorzenie wykryto u 753 osób. Najwięcej osób w wieku 0-18 lat chorowało na różne alergie (1573 osób), zniekształcenie kręgosłupa (1137 osób), zaburzenia refrakcji i akomodacji oka (757 osób).

Tabela 8. Stan zdrowia dzieci młodzieży w Łomży w wieku 0-18 lat i więcej będących pod opieką POZ w latach 2012-2013 r.

Rozpoznanie	Osoby, u których stwierdzono schorzenia ogółem (chorobowość)		Osoby, u których stwierdzono schorzenia po raz pierwszy (zachorowalność)	
	2012	2013	2012	2013
Ogółem leczenia	5090	5308	784	753
Nowotwory	25	28	3	6
Niedokrwistości	250	337	71	64
Choroby tarczycy	56	80	4	14
Cukrzyca	50	51	7	9
Niedożywienie	47	45	7	11
Otyłość	313	336	36	73
Zaburzenia odżywiania	41	57	3	13
Upośledzenie umysłowe	48	47	3	8
Padaczka	79	84	8	9
Dziecięce porażenie mózgowie	44	62	6	5
Zaburzenia refrakcji i akomodacji oka	797	757	74	65
Choroba nadciśnieniowa	41	43	5	12
Alergie	1616	1573	364	249
Zniekształcenie kręgosłupa	1047	1137	114	124
Choroby układu moczowego	165	219	30	47
Wady rozwojowe	159	159	10	18

Źródło: Diagnoza – Obszar polityki społecznej-założenia do opracowania programu rozwoju miasta Łomża do 2020 roku – dr Cecylia Sadowska-Snarska str. 57

Należy podkreślić, iż dominacja wielu schorzeń wymaga większej intensywności programów profilaktycznych, realizowanych również ze środków budżetu miasta Łomża. Skala wsparcia jest jednak niewystarczająca, od pięciu lat jest to kwota zaledwie 90 tys. rocznie.

Ocena potencjału w zakresie ochrony zdrowia Łomży na tle innych jednostek terytorialnych jest raczej niska, biorąc pod uwagę takie wskaźniki, jak liczba lekarzy na 10 tys. mieszkańców, liczba pielęgniarek na 10 tys. mieszkańców. Liczba bezwzględna lekarzy spada. Generalnie jest małe zainteresowanie pracą specjalistów w Łomży, zwłaszcza przez młodych lekarzy. W wielu specjalnościach brakuje lekarzy np. geriatrów, pomimo nasilającego się procesu starzenia mieszkańców.

Tabela 9. Personel medyczny w Łomży w latach 2010-2013

Wyszczególnienie	2010	2011	2012	2013
Lekarze	250	249	247	240
Lekarze dentyści	41	40	32	30
Farmaceuci	7	7	8	6
Analitycy medyczni/diagności laboratoryjni	61	57	53	51
Pielęgniarki	583	608	601	563
Rehabilitanci i fizjoterapeuci	59	56	53	53
Położne	62	69	64	60
Ratownicy medyczni	44	123	121	117
Psycholodzy	21	19	21	18
Lekarze specjaliści w wybranych specjalnościach				
Anestezjologia i intensywne terapia	8	9	9	9
Alergologia	4	2	-	2
Chirurgia	13	13	12	16
Choroby płuc	7	7	5	6
Dermatologia i wenerologia	4	3	4	3
Diabetologia	2	2	-	-
Kardiologia	6	6	5	5
Neurologia	9	12	11	12
Okulistyka	8	8	7	7
Ortopedia i traumatologia	8	8	8	9
Rehabilitacja medyczna i narządu ruchu	6	6	5	5
Psychiatria	6	6	4	6
Położnictwo i ginekologia	15	16	15	14
Reumatologia	3	3	2	3
Otolaryngologia	7	6	7	5
Radiologia i diagnostyka radiologiczna	7	7	4	4
Pediatrya	8	8	20	9

Źródło: Diagnoza - Obszar polityki społecznej, założenia do opracowania programu rozwoju miasta Łomża do 2020 r. Dr. Cecylia Sadowska-Snarska str. 58

Tabela 10. Liczba porad lekarskich na 10 tys.

Wyszczególnienie	2012	2013	Na 1 mieszkańca
POLSKA	262085365	268057863	7,0
PODLASKIE	8425943	8631948	7,2
Białystok	3361812	3466118	11,7
Łomża	644720	656170	10,5
Suwałki	597756	601471	8,7

Źródło: Diagnoza Obszar polityki społecznej, założenia do opracowania programu rozwoju miasta Łomża do 2020 r. Dr. Cecylia Sadowska-Snarska str. 60

3.5 Edukacja, kultura, sport i rekreacja

3.5.1 Edukacja

Łomża to miasto w którym działają przedszkola, szkoły podstawowe, gimnazja (wygaszane od 2017 r.), szkoły ponadgimnazjalne, szkoły wyższe, bursy, poradnia psychologiczno – pedagogiczna, ośrodek doskonalenia nauczycieli, ośrodek doskonalenia zawodowego.

Oświata łomżyńska to głównie placówki publiczne dla których miasto jest organem prowadzącym i ponoszącym pełen ciężar utrzymania. To również placówki prowadzone przez inne organy prowadzące lub osoby fizyczne. W mieście podjęto również wyzwanie dotyczące wyrównywania szans w stosunku do uczniów niepełnosprawnych.

Funkcjonują szkoły i placówki, które prowadzą oddziały integracyjne: na poziomie przedszkoli prowadzi je Przedszkole Publiczne Nr 4 z oddziałami integracyjnymi, Szkoła Podstawowa Nr 5 i Nr 10. W mieście funkcjonuje również Zespół Szkół Specjalnych, w którego strukturze znajduje się szkoła podstawowa, szkoła branżowa i szkoła przysposabiająca do zawodu. W mieście prowadzi działalność również Poradnia Psychologiczno –Pedagogiczna, która pełni funkcje wspierającą dla szkół, rodziców i uczniów borykającymi z problemami wychowawczymi czy też zdrowotnymi. W mieście funkcjonuje 8 liceów ogólnokształcących (w tym 1 liceum ogólnokształcące dla dorosłych), dla których organem prowadzącym jest miasto Łomża, 7 liceów ogólnokształcących prowadzonych przez inne podmioty, dla których miasto Łomża jest podmiotem dotującym (w tym 4 liceów ogólnokształcących dla dorosłych) oraz Liceum Plastyczne im. Wojciecha Kossaka.

W Łomży są 4 zespoły szkół ponadpodstawowych i Zespół Centrów Kształcenia Praktycznego i Ustawicznego, w skład którego wchodzi:

- Centrum Kształcenia Praktycznego – prowadzące naukę praktycznej nauki zawodu dla uczniów łomżyńskich szkół zawodowych.
- Centrum Kształcenia Ustawicznego, w skład którego wchodzi Liceum Ogólnokształcące dla dorosłych i Szkoła Policealna dla dorosłych (technik bhp, administracji, informatyk, prac biurowych) Stanowi ono alternatywę nieodpłatnego kształcenia (w stosunku do edukacji niepublicznej) osobom które nie ukończyły swojej edukacji w młodzieżowym systemie edukacji, bądź pragną uzupełnić braki edukacyjne.

- Ośrodek Doksztalcania i Doskonalenia Zawodowego, który swoj działalnošci obejmuje pracowników młodocianych uczcych si w oddziałach wielozawodowych szkół branżowych lub kształccych si w formie pozaszkolnej. Kierunki kształcenia dostosowane s do potrzeb rynku pracy. Załcznik nr 1.

Ważn rolę na łomżyńskim rynku ošwiatowym spełniają placówki niepubliczne, dla których organem prowadzcym nie jest miasto Łomża. Prowadzone s na tych zasadach przedszkola, szkoły podstawowe, licea, szkoły branżowe technika i policealne. S to szkoły i placówki dla młodzieży i dla dorosłych. W wielu przypadkach stanowią uzupełnienie oferty edukacyjnej miasta, szczególnie na poziomie ošwiaty zawodowej. Załcznik nr 2

W miešcie rozwinięta jest także podaż kształcenia na poziomie policealnym, funkcjonuje 12 szkół policealnych, dla 1 z nich miasto jest organem prowadzcym, dla pozostałych miasto jest organem dotujcym. Szkoły policealne w Łomży oferują kształcenie m.in. w następujących zawodach: technik informatyk, technik administracji, technik bhp, technik pojazdów samochodowych, technik fryzjerstwa, technik usług kosmetycznych, opiekun medyczny, ratownik medyczny, technik farmaceutyczny, technik masażysta, higienistka stomatologiczna, technik weterynarii, technik turystyki wiejskiej, technik rachunkowości, dietetyk i florysta.

W Łomży od kilkunastu lat funkcjonują szkoły wyższe, co umożliwia osobom z Łomży i regionu kontynuowanie kształcenia bez ponoszenia wysokich kosztów zwizanych z dojazdami i utrzymaniem w dużych ošrodkach akademickich. Obecnie funkcjonuje w miešcie jedna publiczna szkoła wyższa – Państwowa Wyższa Szkoła Informatyki i Przedsiębiorczości oraz 4 uczelnie niepubliczne: Wyższa Szkoła Agrobiznesu, Uczelnia im. Bogdana Jańskiego, Wyższa Szkoła Zawodowa Ochrony Zdrowia Towarzystwo Wiedzy Powszechnej (TWP) oraz Wyższe Seminarium Duchowne. W roku akademickim 2013/2014 studiowały w Łomży ogółem 4354 osoby, 2015/2016 3343 osób natomiast 2016/2017 3241 osoby.⁵

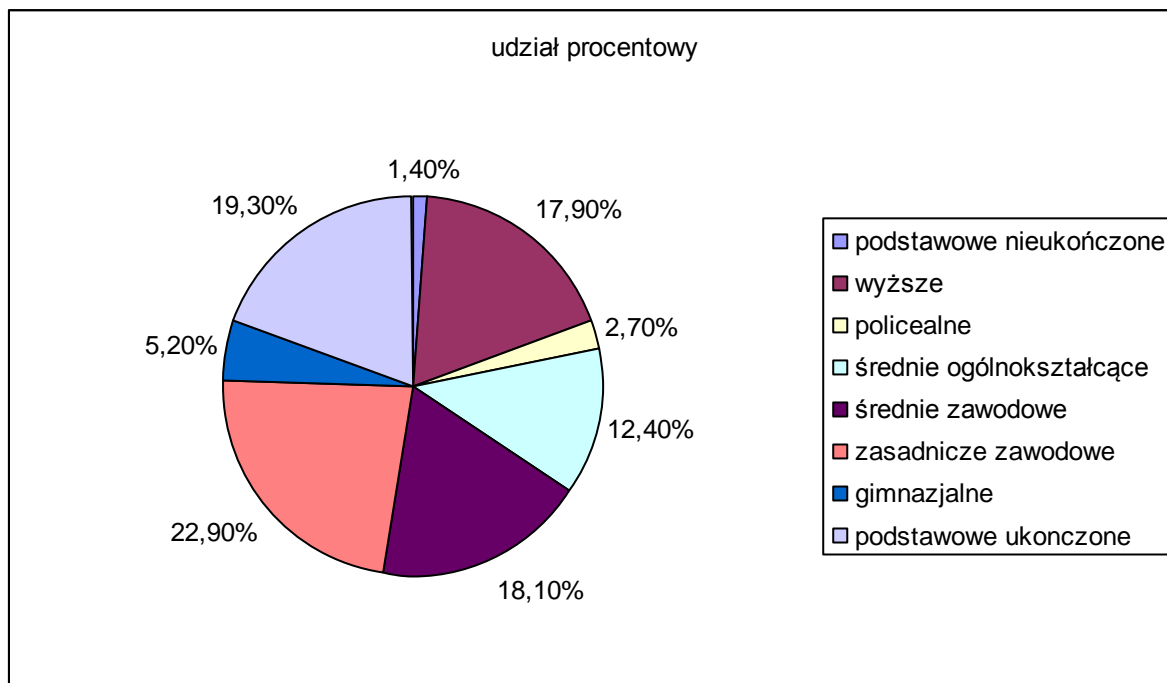
Najwięsz uczelnią w Łomży jest Państwowa Wyższa Szkoła Informatyki i Przedsiębiorczości dysponująca nowoczesn infrastruktur dydaktyczn i naukowo-badawcz, w szczególności w zakresie przetwórstwa żywności, automatyki i robotyki, informatyki, kierunków medycznych, co wpisuje si w specjalizację subregionu łomżyńskiego określon w Strategii Rozwoju Województwa Podlaskiego 2010-2020. Uczelnia realizuje nie tylko działalnošć dydaktyczn, ale takż działalnošć naukow, czego wyrazem jest uzyskanie kategorii B przyznawanej jednostkom naukowym, które poddały si procesowi oceny aktywności naukowej.

Kierunki kształcenia proponowane w łomżyńskich uczelniach dostosowane s do profilu gospodarki regionu. Funkcjonujące uczelnie proponują szerok gamę studiów podyplomowych, co stanowi szansę dla osób, które chc uzupełnić, zaktualizować lub nabyć nowe kwalifikacje. Kształcenie ustawiczne realizowane w formie studiów podyplomowych, kursów, szkoleń, wpisujące si w politykę UE, z pewnošci w najbliższym okresie stanowić będzie istotn sferę działalności edukacyjnej w miešcie. Funkcjonowanie uczelni wyższych jest czynnikiem kreujcym rozwój Łomży, tworzącym perspektywę zahamowania odpływu z miasta osób młodych, przyciągajcym do miasta młodzież i wykwalifikowan kadre

⁵ Na podstawie Banku Danych Lokalnych, GUS.

z innych miejscowości. Tworzenie środowiska naukowego w mieście przyczynia się do podnoszenia jakości kapitału ludzkiego, kreowania kapitału społecznego.”⁶

Wykres nr 3. Poziom wykształcenia – Łomża



3.5.2 Kultura

W Łomży funkcjonują następujące instytucje kultury:

Instytucje kultury podległe Prezydentowi Miasta Łomży:

- Miejski Dom Kultury- Dom Środowisk Twórczych, ul. Wojska Polskiego 3, z Galerią pod Arkadami,
- Filharmonia Kameralna im. Witolda Lutosławskiego ul. Nowa 2
- Miejska Biblioteka Publiczna, ul. Długa 13 z Oddziałem dla Dzieci, ul. 3 Maja oraz 4 filiami
- Teatr Lalki i Aktora, Plac Niepodległości 14
- Muzeum Północno – Mazowieckie, ul. Dworna 22, z Galerią Sztuki Współczesnej, ul. Długa 13 i Skansenem Kurpiowskim im. A. Chętnika w Nowogrodzie

Instytucje podległe Staroście Łomżyńskiemu:

- Muzeum Przyrody w Drozdowie
- Regionalny Ośrodek Kultury w Łomży

Inne instytucje lub podmioty, realizujące zadania w dziedzinie kultury w mieście:

Muzeum Diecezjalne, Centrum Katolickie im. Jana Pawła II, Centrum Kultury przy Szkołach Katolickich, Biblioteka Pedagogiczna, Galeria „N”, Galeria „Aporia”, Galeria Kreatywna,

⁶ Analiza SWOT – Program Rozwoju Miasta Łomża, czerwiec 2015 s 27)

Galeria Żivkowa, Klub Wojskowy, Uniwersytet Złotego Wieku, Centrum Aktywności Turystycznej i Kulturalnej, „Domek Pastora”.

Potencjał instytucji kultury w Łomży jest większy niż w pozostałych miastach przyjętych do porównań. Miasto wyróżnia się na tle pozostałych miast posiadaniem Filharmonii Kameralnej im. W. Lutosławskiego oraz Teatru Lalki i Aktora. Łomża ma najbardziej rozbudowaną strukturę organizacyjną instytucji kultury. Ma ona charakter zbliżony do struktur występujących w dużych miastach – poszczególne placówki funkcjonują samodzielnie. Jest to efekt tradycji występującej w Łomży od lat 70-tych, gdy podjęto wysiłki stworzenia w mieście silnego ośrodka kultury. Z tego okresu pochodzą inicjatywy związane z tworzeniem środowiska i instytucji działających na rzecz rozwoju kultury.

Efekty tych działań są widoczne do dzisiaj. Instytucje te oferują bogatą gamę przedsięwzięć kulturalnych, niektóre z nich mają ponadlokalny zasięg m.in.: Międzynarodowy Festiwal Teatralny „Walizka” – TLiA, Międzynarodowy Festiwal Muzyczne Dni Drozdowo-Łomża, Festiwal Sacrum et Musica, Ogólnopolskie Dni Kultury Kurpiowskiej w Nowogrodzie, Gościniec Łomżyński, Ogólnopolski Festiwal Anglojęzycznych Piosenek Filmowych SOUNDTRACK, Ogólnopolski Turniej Tańca Młodzieżowego „Wirująca Strefa”, Ogólnopolski Turniej Tańca Towarzyskiego – Klub AKAT. ”⁷

3.5.3 Sport i rekreacja

Miejski Ośrodek Sportu i Rekreacji w Łomży (MOSiR) został powołany w 2009 roku, jest jednostką budżetową Miasta Łomża realizującą zadania w zakresie kultury fizycznej i turystyki, w tym utrzymywanie terenów rekreacyjnych i urządzeń sportowych. Majątek Ośrodka stanowi własność komunalną Miasta Łomża i może być wykorzystywany jedynie do realizacji celów związanych z działalnością statutową. Na działalność Ośrodka są przyznawane środki finansowe z budżetu Miasta. Działalność świadczona przez MOSiR na rzecz mieszkańców Łomży i miejskich instytucji w dużej części jest nieodpłatna lub odpłatność ta jest symboliczna. Baza, którą dysponuje MOSiR w Łomży jest nowoczesna, zbudowana w znacznej mierze przy wykorzystaniu środków UE.

Obiekty MOSiR udostępniane mieszkańcom nieodpłatnie:

- 1) Kompleks boisk Orlik 2012 przy ul. Katyńskiej,
- 2) Tereny z urządzeniami do ćwiczeń siłowych oraz boisko do piłki plażowej przy ul. Katyńskiej,
- 3) Skate Park przy ul. Konstytucji 3 Maja,
- 4) Miasteczko Ruchu Drogowego przy ul. Mazowieckiej,
- 5) Sala historii Sportu Łomżyńskiego,
- 6) Scena mobilna.

Obiekty MOSiR udostępniane mieszkańcom częściowo odpłatnie:

- 1) Stadion Miejski przy ul. Zjazd 18,

⁷ Analiza SWOT – Program Rozwoju Miasta Łomża, czerwiec 2015 – s 30)

- 2) Treningowe boisko piłkarskie ze sztuczną nawierzchnią,
- 3) Pływalnia Miejska nr 1 przy ul. Niemcewicza 17A,
- 4) Park Wodny ul. Kardynała Wyszyńskiego 15,
- 5) Hostel przy ul. Zjazd 18, z siedzibą MOSiR-u i Salą Sportu Łomżyńskiego,
- 6) Biały Orlik (lodowisko sezonowe) przy ul. Katyńskiej,
- 7) Tereny Sportowo-Rekreacyjne nad Narwią – bulwary nad Narwią.

Dobra baza materialna obiektów MOSiR zabezpiecza bieżące potrzeby mieszkańców. Bazę sportową w mieście uzupełniają obiekty szkół i spółdzielni mieszkaniowych: sale gimnastyczne, boiska. W ocenie osób zarządzających MOSiR oczekiwane przez mieszkańców potrzeby w zakresie infrastruktury sportowej są następujące: dokończenie II etapu Bulwarów /do mostu w Piątnicy obok Stadionu Miejskiego (jest już opracowana dokumentacja tej inwestycji); budowa ogólnodostępnej hali sportowej przy ul. Katyńskiej; rozbudowa ścieżek rowerowych; tor gokartowy; kryte korty tenisowe. Ponadto w Łomży funkcjonują 42 kluby sportowe które animują wiele imprez sportowych.

3.6 Bezpieczeństwo publiczne

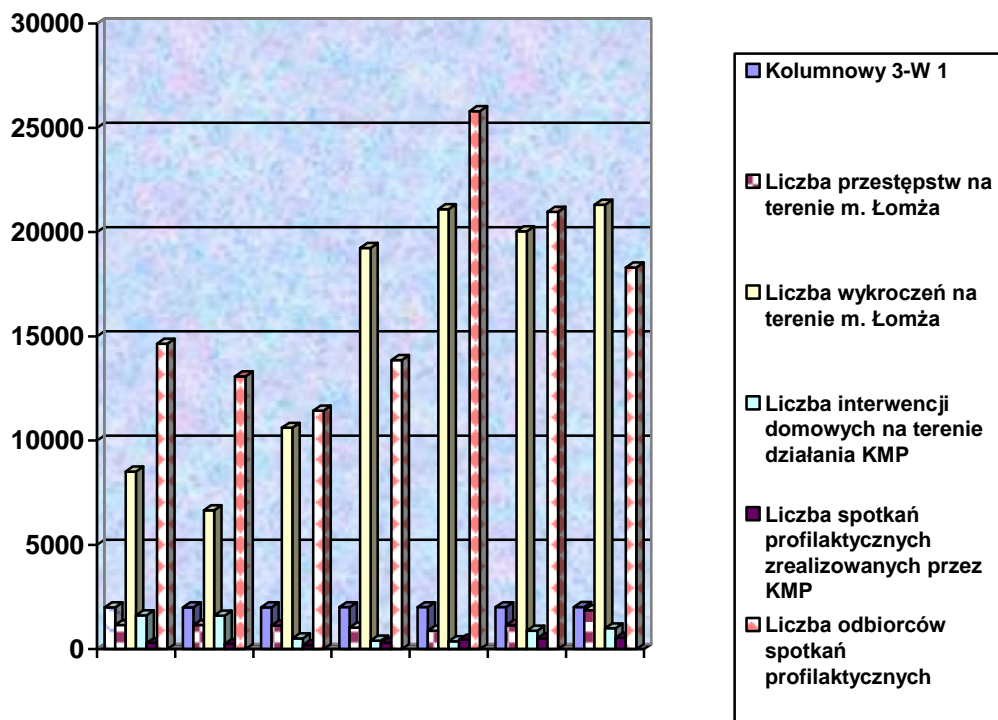
Potrzeba bezpieczeństwa jest jedną z najbardziej istotnych potrzeb człowieka, zapewniającą jego harmonijny i wszechstronny rozwój. Stan bezpieczeństwa warunkuje sprawność funkcjonowania instytucji odpowiedzialnych za bezpieczeństwo. Za bezpośrednie zwalczanie przestępczości i walkę z podstawowymi zagrożeniami odpowiedzialne są powołane w tym celu odpowiednie służby: Policja, Państwowa Straż Pożarna, Straż Miejska. W celu zapewnienia skuteczności działań w/w organów odpowiedzialnych za bezpieczeństwo obywateli niezbędna jest również współpraca z lokalnymi społecznościami i innymi organizacjami.

Na podstawie danych Komendy Powiatowej Policji w Łomży wynika, że liczba przestępstw popełnionych na obszarze miasta wyraźnie się obniża. W roku 2014 odnotowano aż o 157 przestępstw mniej niż w roku 2013. Wyraźny spadek zaobserwować możemy w liczbie interwencji domowych. Możemy przypuszczać, że przyczyną jest liczba spotkań profilaktycznych, która wzrosła o 160 (2013 – 300, 2014- 460)

Tabela 11. Liczba przestępstw w Łomży

Wyszczególnienie	2010	2011	2012	2013	2014	2015	2016
Liczba przestępstw na terenie m. Łomża	1158	1165	1134	1037	880	1151	1872
Liczba wykroczeń na terenie m. Łomża	8524	6665	10614	19236	21103	20038	21312
Liczba interwencji domowych na terenie działania KMP	1616	1604	511	410	383	889	1000
Liczba spotkań profilaktycznych zrealizowanych przez KMP	294	247	191	300	460	515	541
Liczba odbiorców spotkań profilaktycznych	14649	13079	11437	13858	25802	20969	18298

Dane: Komenda Miejskiej Policji w Łomży



W ZAKRESIE PREWENCJI KRYMINALNEJ KMP W ŁOMŻY PROWADZIŁA DZIAŁANIA:

1. „BEZPIECZNY PRZEDSZKOLAK” - miał na celu uświadomienie najmłodszych o zagrożeniach, które mogą ich spotkać oraz jak sobie z nimi radzić i gdzie szukać pomocy,
2. „BEZPIECZNE FERIE/WAKACJE” - skierowane dla dzieci szkół podstawowych. W ramach powyższego działania organizowane były spotkania na temat bezpieczeństwa w czasie letniego/zimowego wypoczynku.
3. „BEZPIECZNA DROGA DO SZKOŁY/DOMU” - skierowane dla dzieci szkół podstawowych. W ramach powyższego działania organizowane były spotkania z uczniami dot. bezpiecznego zachowania w drodze do szkoły i domu
4. „KONSEKWENCJE PRAWNE MŁODZIEŻY” - adresowane do klas gimnazjalnych i pierwszych klas szkół średnich. Celem powyższego działania było przedstawienie zasad odpowiedzialności karnej osób nieletnich i małoletnich.
5. „NIE UFAJ BEZGRANICZNIE” - dotyczyło ostatnich klas szkół średnich. Polegało na udzieleniu porad dla osób wyjeżdżających za granicę.
6. „NIE BĄDŹMY OBOJĘTNI”, które realizowane jest w ramach programu „STOP PATOLOGIOM”. Program skierowany jest wobec osób bezdomnych, samotnie żyjących, w podeszłym wieku, kalek, niezaradnych życiowo, znajdujących się w trudnej sytuacji materialnej, oraz osób będących pod wpływem alkoholu,
7. „BEZPIECZNY SENIOR” – spotkania z seniorami dot. jak nie stać się osobą pokrzywdzoną w wyniku oszustwa np. „Na wnuczka itp..”
8. „WIOSNA NA SPORTOWO” – celem turnieju było wdrożenie wśród młodzieży prawidłowej postawy kibica, propagowanie właściwego zachowania na imprezach masowych, przestrzegania zasad i przepisów obowiązujących na obiektach sportowych oraz turniej jako alternatywa do typowego świętowania „Dnia Wagarowicza” a także zapewnienie właściwego i bezpiecznego spędzenia wolnego czasu. policjanci z Wydziału Prewencji przeprowadzili spotkania z młodzieżą szkół ponadgimnazjalnych na temat zagrożeń w Internecie. Podczas prelekcji wykorzystano film edukacyjny „W Sieci” .

Policjanci uczestniczyli w licznych festynach rekreacyjnych, w trakcie których organizowali gry, zabawy i konkursy o tematyce prewencyjnej dla dzieci i młodzieży szkolnej, szkolenia wolontariuszy.

4. PROBLEMY SPOŁECZNE MIASTA ŁOMŻA

4.1 Pomoc społeczna

System pomocy społecznej, jako jeden z elementów zabezpieczenia społecznego polityki społecznej państwa ma za zadanie wspieranie osób i rodzin, które z przyczyn obiektywnych nie są w stanie zaspokoić swoich elementarnych potrzeb życiowych.

Jednym z zadań pomocy społecznej jest umożliwienie osobom i rodzinom przezwycięzenie trudnych sytuacji życiowych, których nie są one w stanie pokonać. W szczególnie trudnych sytuacjach znajdują się rodziny, niepełne, wielodzietne, dotknięte chorobą,

niepełnosprawnością, uzależnione. W rodzinach tych najczęściej występuje nakładanie się czynników negatywnych np. niedostatek, ubóstwo, niewydolność opiekuńczo-wychowawcza itp.

Wspólną cechą tej kategorii rodzin jest ograniczona zdolność pokonywania trudności w warunkach wzrostu kosztów utrzymania, spadku dochodów np. z powodu utraty pracy. Celem strategicznym realizowanym przez MOPS jest wspomaganie osób i rodzin w wzmocnianiu lub odzyskiwaniu zdolności realizacji potrzeb życiowych i uczestnictwo w życiu społecznym.

4.1.1 Bezrobocie i ubóstwo

Z danych MOPS wynika, iż z pomocy społecznej korzysta około 2 tys. rodzin (ponad 4 tys. osób w rodzinie). Należy uznać, iż ta liczba relatywnie **nie jest wysoka, biorąc pod uwagę skalę bezrobocia i poziom osiągniętych wynagrodzeń.**

Tabela 12. Liczba rodzin i osób w rodzinie korzystających z pomocy społecznej

Lata	Liczba rodzin	Liczba osób w rodzinie
2010	2330	3776
2011	1510	3771
2012	1698	4065
2013	1905	4601
2014	1960	4145
2015	1673	3878
2016	2592	3521

Źródło: MOPS w Łomży

Najczęstszą przyczyną udzielania pomocy społecznej jest **ubóstwo**. Zjawisko ubóstwa z zakresu problematyki społecznej posiada różnorodne definicje. Przeważnie określa się jako stan, w którym osobie lub rodzinie brakuje środków na zaspokojenie potrzeb uznawanych za niezbędne. Do identyfikacji tego zjawiska przyjęto ustawową granicę zgodnie z ustawą o pomocy społecznej: 634 zł dla osoby samotnie gospodarującej, 514 zł dla osoby w rodzinie.

Tabela 13. Przyczyny udzielania wsparcia z pomocy społecznej w Łomży

Przyczyna udzielania wsparcia	2010	2011	2012	2013	2014	2015	2016
Ubóstwo	1250	1291	1447	1440	1393	1172	1234
Bezrobocie	1100	1220	1032	1077	1014	939	845
Potrzeba ochrony macierzyństwa w tym wielodzietność	59	60	58	85	95	86	78
Długotrwałą choroba	357	364	459	414	380	365	352
Niepełnosprawność	392	359	401	424	475	939	502
Bezradność w sprawach opiekuńczo-wychowawczych	186	184	186	173	188	204	179
Alkoholizm	60	57	71	54	61	37	28
Przemoc w rodzinie	9	11	13	19	18	13	19

Źródło: MOPS w Łomży

W głównej mierze **bezrobocie** wpłynęło na szerzenie się **ubóstwa**. Najbardziej narażone na długotrwałe ubóstwo są rodziny wielodzietne, niepełne, z długotrwałą chorobą, niepełnosprawnością oraz uzależnieniem.

Ubóstwo dotyczy także rodzin, które wcześniej radziły sobie i posiadają różne dobra trwałego użytku nabyte w okresie zatrudnienia, natomiast obecnie brakuje dochodu koniecznego do pokrycia wydatków bieżących. Sytuacja takich rodzin jest tym trudniejsza, że do chwili utraty zasiłku dla bezrobotnych często osoby te nie spełniają warunków wymaganych do otrzymania zasiłku z pomocy społecznej. Sytuacja rodzin dotkniętych ubóstwem niesie zagrożenie dla wielu podstawowych funkcji rodziny oraz powoduje głęboką dysfunkcyjność. Powoduje uzależnienie od pomocy społecznej i instytucji pomocowych.

Przewidziane w ustawie o pomocy społecznej formy wspierania mają przede wszystkim na celu podtrzymanie prawidłowego funkcjonowania każdej rodziny. Ograniczenie ubóstwa i poszukiwanie rozwiązań przełamania tego problemu jest jednym z podstawowych zadań realizowanych przez MOPS Łomża.

Na podstawie wyżej przedstawionych danych wynika, że istnieje silna zależność między ubóstwem a zjawiskiem bezrobocia. Bezrobocie stanowi istotny powód wsparcia z pomocy społecznej.

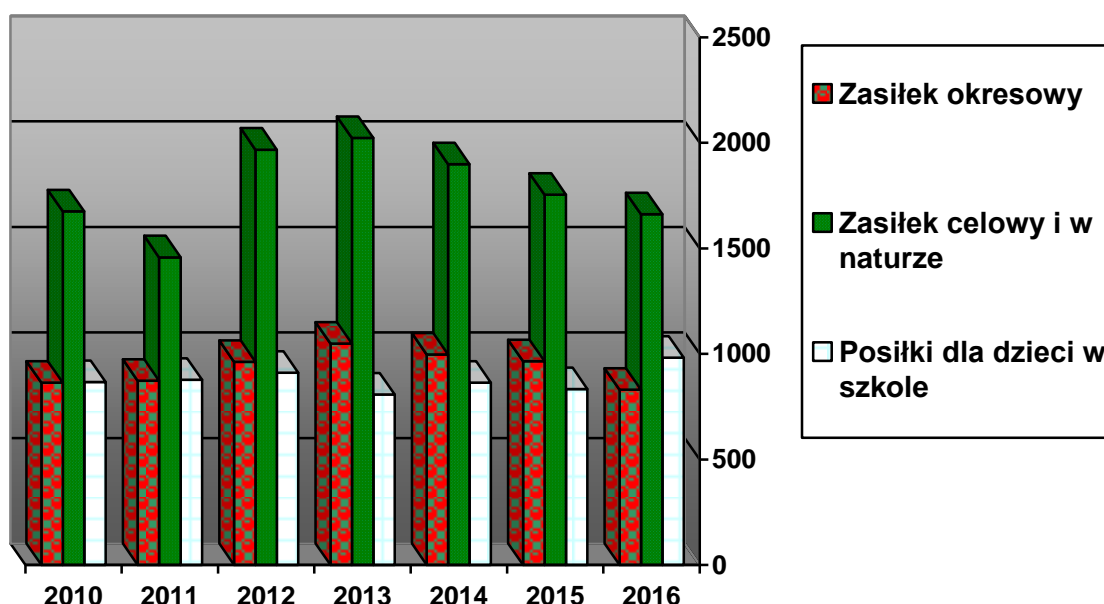
Dominującymi formami wsparcia finansowego dla osób bezrobotnych – świadczeniobiorców pomocy społecznej są zasiłki okresowe, posiłki oraz zasiłki celowe i w naturze.

Tabela 14. Formy pomocy społecznej dla osób bezrobotnych

Formy pomocy	2010	2011	2012	2013	2014	2015	2016
Zasiłek okresowy	863	873	962	1049	998	965	831
Zasiłek celowy i w naturze	1676	1458	1968	2023	1899	1754	1662
Posiłki dla dzieci w szkole	867	878	911	807	863	833	982

Źródło: MOPS w Łomży

Wykres Nr 4 - Formy pomocy społecznej dla osób bezrobotnych



MOPS aktywnie uczestniczył w pozyskiwaniu środków zewnętrznych. Od 2008 roku realizował projekt systemowy pod wspólną nazwą „EFS – Nowa droga do sukcesu” w ramach Priorytetu VII Rozwój i upowszechnianie aktywnej integracji. Projekt skierowany był do osób korzystających z pomocy społecznej zagrożonej wykluczeniem społecznym, którzy nie pracują i są w wieku aktywności zawodowej, o niskich kwalifikacjach zawodowych i osób niepełnosprawnych.

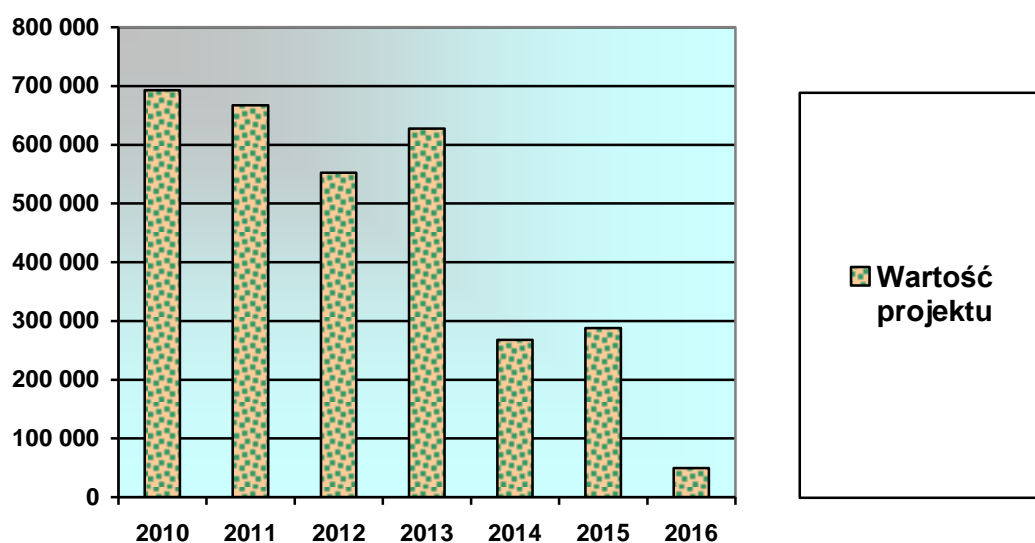
Tabela 15. Działania projektowe w latach 2010 – 2016 r.

Wyszczególnienie	2010	2011	2012	2013	2014	2015	2016
Czas trwania projektu	10	10	11	12	10	6	7
Liczba uczestników	97	103	112	133	54	68	100
Wartość projektu	692681	667132	552505	627704	267910	287951	49774

Źródło: MOPS w Łomży

Wykres nr 5

Wartość projektu EFS – Nowa droga do sukcesu



Inną formą pomocy dla osób bezrobotnych są **prace społecznie użyteczne**. Inicjatorem programów prac społecznie użytecznych jest samorząd gminy, który organizuje prace na rzecz społeczności lokalnej, w porozumieniu z odbiorcami tych prac oraz powiatowym urzędem pracy. Osoba skierowana do realizacji prac społecznie użytecznych, może je wykonywać do 10 godzin w tygodniu, za określonym wynagrodzeniem za każdą godzinę pracy. Pomiędzy zaangażowanymi stronami nie występuje stosunek pracy.

Do prac społecznie-użytecznych kierowane są osoby bezrobotne bez prawa do zasiłku korzystające ze świadczeń pomocy społecznej. Praca społecznie użyteczna jest także jedną z form przeciwdziałania całkowitemu wykluczeniu z rynku pracy oraz łagodzeniu negatywnych skutków bezrobocia. Prace społecznie użyteczne wykonywane są głównie w Miejskim Przedsiębiorstwie Gospodarski Komunalnej i Mieszkaniowej (MPGKiM), Miejskim Ośrodku Pomocy Społecznej (MOPS), w jednostkach oświatowych, organizacjach pozarządowych. Bezrobotni wykonują różne prace porządkowe, sprzątają pomieszczenia biurowe oraz pomagają w usługach opiekuńczych.

Postrzegane korzyści z programu to:

- możliwość uzyskania dodatkowych środków finansowych bez płacenia podatku i utraty świadczeń socjalnych,
- możliwość „wyjścia do ludzi” i motywacja do dbania o siebie,
- większa odwaga w poszukiwaniu pracy,
- większa aktywność i przełamanie przyzwyczajęń do rutynowych zajęć.

W skali roku prace społecznie użyteczne wykonuje ok. 25 osób.

4.1.2 Bezradność w sprawach opiekuńczo-wychowawczych, uzależnienia i przemoc w rodzinie.

Bezradność w sprawach opiekuńczo-wychowawczych

Bezradność w sprawach opiekuńczo-wychowawczych i prowadzenia gospodarstwa domowego obejmuje rodziny z dziećmi przy czym rodziny posiadające troje i więcej dzieci stanowią rodzinę wielodzietną, natomiast rodziny niepełne to rodziny, w których opiekę nad dziećmi sprawuje jedno z rodziców.

Oprócz pomocy finansowej i rzeczowej, rodziny w których występuje bezradność w sprawach opiekuńczo-wychowawczych, wymagają wsparcia w zakresie prowadzenia pracy socjalnej, asystenta rodziny oraz różnego rodzaju poradnictwa.

Najczęściej niezaradność rodziny w opiece i wychowaniu własnych dzieci łączy się z innymi dysfunkcjami takimi jak: przemoc domowa, zaburzenia równowagi systemu rodzinnego w sytuacjach kryzysowych, problemy w pełnieniu ról rodzicielskich, małżeńskich, zawodowych wyrażające się m.in. w postaci niedojrzałości emocjonalnej, problemach we współżyciu z ludźmi, niezaradności prowadzenia gospodarstwa domowego, problemy wychowawcze w środowisku rodzinnym, szkolnym ujawniające się w postaci zachowań buntowniczych, agresywnych, konfliktowych, łamania przez dzieci i młodzież panujących obyczajów - norm, wartości.

Z poniżej przedstawionej tabeli wynika, że następuje stały wzrost liczby rodzin niepełnych korzystających z pomocy Miejskiego Ośrodka Pomocy Społecznej (MOPS) co związane jest ze zmianami w strukturze polskich rodzin (rozwoły, związki partnerskie). Rodziny z dziećmi korzystają ze wsparcia finansowego (zasiłki celowe, okresowe) opłacania posiłków w szkole i przedszkolu, świadczeń pieniężnych z programu dożywiania w okresie wakacji, paczek świątecznych.

Tabela 16. Rodziny, w których występuje bezradność w sprawach opiekuńczo - wychowawczych korzystające z pomocy MOPS.

Wyszczególnienie	2010	2011	2012	2013	2014	2015	2016
Bezradność w sprawach opiekuńczo-wychowawczych	186	184	186	173	188	204	179
W tym: liczba rodzin niepełnych	130	136	142	140	146	157	139
W tym: liczba rodzin wielodzietnych	56	59	52	41	51	58	53
Alkoholizm	60	57	71	54	61	37	28

Źródło: MOPS w Łomży

Uzależnienia

Jednostki samorządu terytorialnego odgrywają znaczącą rolę zarówno w likwidowaniu szkód jak i zapobieganiu uzależnieniom. Negatywne skutki choroby alkoholowej w rodzinie najbardziej dotyczą dzieci. Dziecko żyjące w takich warunkach narażone jest na przeżywanie doświadczeń, które powodują zaburzenia jego rozwoju i mogą się objawiać zachowaniami agresywnymi, nadpobudliwością, unikaniem bliskich kontaktów z dorosłymi i rówieśnikami oraz trudnościami w podporządkowaniu się normom życia społecznego.

Tabela 17. Uzależnieni od alkoholu

Rok	Liczba pacjentów	W tym		
		Pierwszorazowi	Do 19 roku życia	Kobiety
2012	271	188	2	53
2013	304	152	30	63
2014	382	181	3	78
2015	513	384	3	68
2016	520	261	1	87

Źródło: WOPiTU w Łomży

Liczba osób uzależnionych od alkoholu systematycznie wzrasta. W 2012 r. pojawił się znaczny wzrost osób młodych (do 19 r.ż), u większości tych osób rozpoznawano picie szkodliwe. W kolejnych latach ilość ta zmniejszyła się.

Tabela nr 18. Dzienny Oddział Terapii Uzależnień WOPiTU w Łomży

Rok	Liczba pacjentów ogółem	Liczba przyjętych z m. Łomża	Kobiety
2012	70	35	9
2013	74	36	13
2014	76	38	13
2015	78	22	10
2016	79	26	9

Źródło: WOPiTU w Łomży

Liczba pacjentów leczonych w oddziałach Wojewódzkiego Ośrodka Profilaktyki i Terapii Uzależnień (WOPiTU) utrzymuje się na stałym poziomie z niewielką tendencją wzrostową. Potrzebujących pomocy jest znacznie więcej, ale niemożność objęcia ich wsparciem wynika z ograniczonej liczby miejsc i limitów kontraktu Narodowego Funduszu Zdrowia (NFZ).

Tabela nr 19. Całodobowy Oddział Terapii Uzależnień WOPiTU w Łomży

Rok	Liczba pacjentów Ogółem:	Liczba przyjętych z Łomży	Kobiety
2012	193	19	28
2013	204	14	34
2014	214	30	47
2015	220	17	36
2016	205	10	37

Źródło: WOPiTU w Łomży

W kolejnych latach obserwuje się niewielki wzrost. Wynika on ze zwiększenia liczby łóżek na oddziale całodobowym z 20 na 24 .

Problemem oddziału całodobowego jest kolejka oczekujących (czas oczekiwania w zależności od pory roku wynosi od 3 do 8 miesięcy).

Tabela 20. Członkowie rodzin osób uzależnionych i nadużywających – tzw. „Współuzależnieni i DDA”

Rok	Liczba pacjentów z Łomży	w tym		
		Pierwszorazowi	Do 19 roku życia	Kobiety
2012	126	60	5	78
2013	153	59	6	148
2014	144	125	2	96

Źródło: WOPiTU w Łomży

Choroba alkoholowa i inne uzależnienia powodują szkody we wszystkich sferach życia człowieka, mają istotny wpływ zarówno na poczucie bezpieczeństwa społecznego i stan zdrowia.

W ramach Łomżyńskiego Programu Profilaktyki i Rozwiązywania Problemów Alkoholowych oraz Patologii Społecznej w okresie 2010 -2016 r. realizowane przez MOPS były między innymi:

- Imprezy wyjazdowe z okazji Dnia Dziecka,
- Wypoczynek letni,
- Wycieczki,
- Spotkania z Mikołajem, podczas którego dzieci otrzymały upominki, paczki świąteczne.
- Programy profilaktyczne.

Prowadzenie programów kierowanych do rodzin, w których występuje problem uzależnienia jest dodatkowym narzędziem, który pozwala na udzielenie dodatkowego wsparcia i są one odbierane przez adresatów bardzo pozytywnie. Widoczna jest poprawa sytuacji rodzinnej

i zwiększenie motywacji do systematycznej pracy zmierzającej do zaakceptowania i utrwalenia prawidłowych zachowań.

Przemoc w rodzinie

Przemoc w rodzinie była i jest obecna we wszystkich społeczeństwach bez względu na status materialny i poziom wykształcenia czy też kulturę danej osoby. Występuje często i przybiera najróżniejsze formy.

W ramach przeciwdziałania zjawisku przemocy w rodzinie, pracownicy Policji, MOPS, OIK i innych instytucji mogą wszczynać procedury Niebieskie Karty. Procedury wszczynane są na zgłoszenie osoby doznającej przemocy, osób z rodziny lub świadków spoza rodziny.

Procedurę Niebieskie Karty wszczynają i realizują przedstawiciele jednostek organizacyjnych:

- Pomocy społecznej / pracownicy socjalni /;
- Policji;
- Oświaty;
- Ochrony zdrowia;
- Komisji rozwiązywania problemów alkoholowych.

Nadzór nad działaniami grup roboczych sprawuje Lokalny Zespół Interdyscyplinarny ds. Przeciwdziałania Przemocy w Rodzinie. W skład zespołu wchodzi przedstawiciele instytucji i organizacji działających na rzecz pomocy rodzinie.

Jednym z zadań pracowników socjalnych jest uczestniczenie w pracach grup roboczych.

Do zadań grup roboczych należy, w szczególności:

1. Opracowanie i realizacja planu pomocy w indywidualnych przypadkach wystąpienia przemocy w rodzinie;
2. Monitorowanie sytuacji rodzin, w których dochodzi do przemocy oraz rodzin zagrożonych wystąpieniem przemocy;
3. Dokumentowanie działań podejmowanych wobec rodzin, w których dochodzi do przemocy oraz efektów tych działań.

W trakcie prowadzonych działań – członkowie grup roboczych podejmują decyzje dotyczące:

- wniosków o wgląd w sytuację opiekuńczo-wychowawczą,
- wniosków o skontrolowanie władzy rodzicielskiej,
- zawiadomienia o podejrzeniu popełnienia przestępstwa z art. 207 KK,
- wnioski o pozbawienie władzy rodzicielskiej,
- wnioski o przyjęcie do oddziału psychiatrycznego bez zgody uczestnika postępowania.

Tabela 21. Liczba wszczętych procedur Niebieskie Karty

Liczba rodzin, w których wszczęto procedurę Niebieskie Karty	2011	2012	2013	2014	2015	2016
	26	176	133	179	192	171

Źródło: MOPS Łomża

4.1.3 Niepełnosprawność, długotrwała choroba

Rozpoznanie środowiska osób niepełnosprawnych w mieście pozwala stwierdzić, że znaczna część osób niepełnosprawnych nie jest przystosowana do samodzielnego życia, nauki i pracy zawodowej. Osoby niepełnosprawne oczekują od władz miasta, społeczeństwa i najbliższych, skutecznego sposobu udzielania im pomocy, która zaspokoi ich podstawowe potrzeby życiowe i umożliwi znalezienie właściwego miejsca w społeczeństwie.

Osoby niepełnosprawne napotykać w naszym lokalnym środowisku bariery architektoniczne, urbanistyczne i techniczne np. brak dostępności do budynków użyteczności publicznej, niemożliwość swobodnego i samodzielnego poruszania się w terenie zabudowanym i niezabudowanym, parkingów. Istniejące środowisko lokalne nie uwzględnia w większości potrzeb i możliwości osób niepełnosprawnych o różnego rodzaju schorzeniach.

Tabela 22. Rodziny objęte pomocą w MOPS w tym niepełnosprawne

Wyszczególnienie	2011	2012	2013	2014	2015	2016
Rodziny objęte pomocą ogółem	1510	1698	1905	1732	1673	1592
w tym niepełnosprawne	359	401	424	475	504	502
w tym długotrwała choroba	364	459	414	380	356	352

Źródło: MOPS w Łomży

Według danych MOPS wynika, że wzrasta liczba osób niepełnosprawnych objętych pomocą społeczną. W roku 2014 z rodzin objętych świadczeniami około 28 % to rodziny, w których występuje niepełnosprawność.

Osobom w podeszłym wieku, niepełnosprawnym, wymagającym pomocy osób drugich w czynnościach dnia codziennego, pielęgnacji, świadczone są usługi opiekuńcze w miejscu zamieszkania i w środowisku. Usługi opiekuńcze obejmują pomoc w zaspakajaniu codziennych potrzeb życiowych, podstawową opiekę higieniczną, pielęgnację oraz zapewnienie kontaktu z otoczeniem.

Tabela 23. Liczba osób objętych usługami opiekuńczymi w Miejskim Ośrodku Pomocy Społecznej

Wyszczególnienie	2010	2011	2012	2013	2014	2015	2016
Usługi opiekuńcze	114	119	111	103	93	100	96
Specjalistyczne usługi opiekuńcze	4	4	4	5	4	6	4

Źródło: MOPS w Łomży

Tabela 24. Świadczenia dla osób niepełnosprawnych i ich rodzin

Rodzaj świadczenia	Liczba wypłaconych świadczeń						
	2010	2011	2012	2013	2014	2015	2016
dodatek z tytułu kształcenia i rehabilitacji	2306	2226	1957	1919	1903	1862	1981
zasilek pielęgnacyjny	16475	17304	17625	17630	17112	16983	16983
świadczenie pielęgnacyjne	1411	2321	3243	2521	1746	1951	2198

Źródło: Wydział Spraw Społecznych i Zdrowia UM w Łomży

Tabela 25. Liczba wydanych orzeczeń przez Powiatowy Zespół ds. Orzekania o Niepełnosprawności

Wyszczególnienie	2010	2011	2012	2013	2014	2015	2016
Liczba wydanych orzeczeń w tym:	1114	1273	1172	1123	1210	1217	1052
lekkim	507	535	527	552	514	418	476
Umiarkowanym	360	395	391	341	434	468	331
Znaczny	247	343	254	230	262	331	245
Dzieci do 16 roku	208	113	94	88	105	111	105

Źródło: Powiatowy Zespół ds. Orzekania o Niepełnosprawności w Łomży

4.1.4 Praca socjalna

Praca socjalna to działalność zawodowa mająca na celu pomoc osobom i rodzinom we wzmacnianiu lub odzyskiwaniu zdolności do funkcjonowania w społeczeństwie przez pełnienie odpowiednich ról społecznych oraz tworzenie warunków sprzyjających temu celowi.

Praca socjalna prowadzona przez pracowników socjalnych Miejskiego Ośrodka Pomocy Społecznej dotyczy głównie:

- edukacji prawidłowego pełnienia ról rodzicielskich, pomocy w rozwiązywaniu konfliktów rodzinnych,
- pomocy w dotarciu do poradnictwa specjalistycznego, uzyskaniu przysługujących świadczeń, dodatku mieszkaniowego,
- informowania o ofertach pracy, przeprowadzania rozmów z pracodawcami, informowania o szkoleniach zawodowych organizowanych w PUP, motywowania do

uczestnictwa w projekcie EFS, udzielania pomocy w poszukiwaniu pracy, kierowania do Centrum Integracji Społecznej (CIS),

- kierowania bezrobotnych na prace społecznie użyteczne,
- informowania o możliwościach leczenia uzależnień, uzyskania stopnia niepełnosprawności,
- współpracy z instytucjami (Policja, Sąd, Straż Miejska, Szkoły) i organizacjami społecznymi (PKPS, CARITAS, TPD, EDUKATOR, Biuro Porad Obywatelskich, Fundacja OCALENIE) mającymi wpływ na udzielenie pomocy rodzinom,
- przyjmowania przez pracownika socjalnego funkcji opiekuna prawnego dla osoby całkowicie ubezwłasnowolnionej oraz kuratora dla osoby częściowo ubezwłasnowolnionej.

Tabela 26. Rodziny objęte pracą socjalną

Wyszczególnienie	2010	2011	2012	2013	2014	2015	2016
Liczba rodzin objętych pracą socjalną	1240	1451	1276	1736	1774	1578	1413

Źródło: MOPS w Łomży

4.1.5 Wolontariat w MOPS

Koło Wolontariatu skupia młodzież z łomżyńskich szkół średnich i podstawowych oraz osoby dorosłe. Głównym celem działania jest szerzenie idei wolontariatu, pośredniczenie między osobami chętnymi do udzielenia pomocy a osobami jej potrzebującymi. Działania wolontariuszy skupiają się na pomocy w nauce dzieciom zaniedbanym środowiskowo i wychowawczo. W 2014 roku pomoc świadczyło 20 wolontariuszy.

5. INSTYTUCJE WSPIERAJĄCE DZIAŁALNOŚĆ MOPS

Zadaniem gminy jest między innymi tworzenie warunków organizacyjnych funkcjonowania pomocy społecznej w tym infrastruktury socjalnej.

Instytucjami wspierającymi działalność MOPS jest Caritas Diecezji Łomżyńskiej z wolontariuszami, Polski Komitet Pomocy Społecznej Oddział w Łomży, Towarzystwo Przyjaciół Dzieci, Polski Czerwony Krzyż i inne organizacje pozarządowe. Na terenie miasta Łomża funkcjonują również świetlice socjoterapeutyczne i opiekuńczo-wychowawcze.

W systemie pomocy społecznej funkcjonują instytucje i placówki umożliwiające pełną realizację zadań wynikających z ustawy o pomocy społecznej.

W Łomży funkcjonują:

5.1 Klub Seniora i Dzienny Dom Senior+

Klub Seniora prowadzi zajęcia plastyczne, muzyczne, spotkania biesiadne i kawiarenkę klubową. Organizowane są spotkania integracyjne, wycieczki i wieczorki taneczne. Seniorzy korzystają z zajęć z jogi, rękodzielnictwa, spotkań z dietetykiem i wyjazdów krajoznawczych. Klub seniora dostępny jest dla wszystkich chętnych w wieku 60+ bez ponoszenia odpłatności. Średnio z Klubu Seniora korzysta 90 osób.

Dzienny Dom Senior+ prowadzi warsztaty plastyczne, teatralne, muzyczne i kulinarne. Ponadto chętni seniorzy korzystają z nauki języka angielskiego, zajęć komputerowych, i wycieczek. Uczestnicy Dziennego Domu Senior + korzystają z 1 posiłku dziennie. Zajęcia odbywają się 5 dni w tygodniu. Pobyt uczestnika i odpłatność określana jest na podstawie wydanej decyzji administracyjnej. Średnio korzysta 90 osób.

5.2 Noclegownia dla bezdomnych

Dysponuje 16 miejscami. Główną przyczyną bezdomności osób przebywających w Noclegowni jest nadużywanie alkoholu, przemoc w rodzinie, brak pracy, zadłużenia finansowe, eksmisje oraz brak wiary we własne możliwości.

Zadaniem priorytetowym Noclegowni jest zmniejszenie i wyprowadzenie osób ze stanu bezdomności, udzielenie osobom takiego wsparcia by możliwe było ich pełne samodzielne życie w warunkach odpowiadających godności człowieka.

5.3 Środowiskowy Dom Samopomocy

Placówka dziennego pobytu dla osób pełnoletnich z zaburzeniami psychicznymi, osób niepełnosprawnych intelektualnie oraz osób wykazujących inne zakłócenia czynności psychicznych. Znajdują się w nim 28 osoby niepełnosprawne. ŚDS przeznaczony jest dla osób z terenu Miasta Łomży, będących w stanie wyrównanym, które nie wymagają leczenia szpitalnego ani pobytu w stacjonarnej placówce pomocy społecznej. Celem Domu jest zapewnienie oparcia społecznego, zaspokojenia podstawowych potrzeb życiowych, przywrócenia zdolności do samodzielnego funkcjonowania jak i też rehabilitacji zawodowej oraz wykształcenia umiejętności spędzenia wolnego czasu, zaspokojenia potrzeb kulturalnych i rozwijania zainteresowań uczestników.

Zapewnia swoim uczestnikom możliwość w różnorodnych formach zajęć:

1. Terapie zajęciowe: teatralno – muzyczne, plastyczne, rękodzielnictwo, kulinarne, komputerowe, redakcyjne.
2. Psychoedukacja, edukacja zdrowotna.
3. Poradnictwo socjalne, budżetowe.
4. Gimnastyka, zajęcia rekreacyjne na basenie i hali sportowej.
5. Zajęcia kosmetyczno – higieniczne.
6. Gry i zabawy integracyjne.
7. Współpraca z rodzinami lub opiekunami uczestników.
8. Dzięki stałemu doskonaleniu pracy z uczestnikami uzyskano bardzo dobre efekty terapii. Rezultatem jest zmniejszająca się ilość pobytów podopiecznych w szpitalu.

5.4 Placówka Opiekuńczo-Wychowawcza

Placówka Opiekuńczo-Wychowawcza w Łomży łączy w sobie dwie funkcje tj. socjalizacyjną i interwencyjną. Dysponuje łącznie 24 miejscami (19 w grupie socjalizacyjnej i 5 w grupie interwencyjnej).

W przypadku osiągnięcia pełnoletniości, wychowankowie opuszczający placówkę opiekuńczo-wychowawczą mają prawo ubiegać się o wsparcie mające na celu pomoc na kontynuowanie nauki, pomoc pieniężna na usamodzielnienie lub zagospodarowanie.

Powyższe świadczenia wypłacane są przez MOPS na wniosek wychowanka.

5.5 Ośrodek Interwencji Kryzysowej

Ośrodek Interwencji Kryzysowej (OIK) jest jednostką organizacyjną pomocy społecznej, do której zakresu działań należy realizacja zadań własnych powiatu z zakresu pomocy społecznej określonych ustawą o pomocy społecznej oraz ustawą o przeciwdziałaniu przemocy w rodzinie:

1. udzielanie pomocy osobom i rodzinom znajdującym się w stanie kryzysu poprzez podejmowanie interwencji kryzysowej stanowiącej zespół interdyscyplinarnych działań w celu przywrócenia równowagi psychicznej i umiejętności samodzielnego radzenia sobie, a dzięki temu zapobieganie przejściu reakcji kryzysowej w stan chronicznej niewydolności psychospołecznej;
2. udzielanie poradnictwa specjalistycznego osobom i rodzinom, które mają trudności lub wykazują potrzebę wsparcia w rozwiązywaniu swoich problemów życiowych w formie poradnictwa psychologicznego, prawnego, socjalnego, pedagogicznego;
3. udzielanie pomocy osobom dotkniętym przemocą w rodzinie, w szczególności w formie poradnictwa psychologicznego, prawnego i socjalnego;
4. udzielanie pomocy osobom dotkniętym przemocą w rodzinie w formie interwencji kryzysowej i wsparcia;
5. udzielanie schronienia w hostelu osobom doświadczającym przemocy w rodzinie w okresie do 3 miesięcy;
6. opracowywanie i realizacja programów służących działaniom profilaktycznym mającym na celu udzielanie specjalistycznej pomocy, zwłaszcza w zakresie promowania i wdrożenia prawidłowych metod wychowawczych w stosunku do dzieci w rodzinach zagrożonych przemocą w rodzinie.

Tabela 27. Liczbowe zestawienie klientów Ośrodka Interwencji Kryzysowej

Lp	Liczba klientów	2010	2011	2012	2013	2014	2015	2016
1	Ogółem	466	444	590	575	440	411	357
2	w tym kobiety	383	353	413	432	355	270	239
3	tym mężczyźni	83	89	177	135	85	68	43
4	w tym dzieci	25	31	44	56	49	73	75

Źródło: Ośrodek Interwencji Kryzysowej w Łomży

Tabela 28. Liczbowe zestawienie porad udzielonych klientom Ośrodka Interwencji Kryzysowej

Lp.	Liczba porad	2010	2011	2012	2013	2014	2015	2016
1	Ogółem	1106	1148	1892	1964	2313	1771	1462
2	w tym socjalne	180	303	716	982	1061	614	364
3	w tym psychologiczne	577	553	807	630	859	973	993
4	w tym pedagogiczne	0	0	93	186	245	31	0
5	w tym prawne	349	292	276	166	148	153	105

Źródło: Ośrodek Interwencji Kryzysowej w Łomży

Hostel Ośrodka dysponuje 8 miejscami dla osób z problemem przemocy domowej.

Tabela 29. Liczbowe zestawienie klientów hostelu z podziałem na płeć i niepełnoletność

Lp.	Liczba klientów hostelu	2010	2011	2012	2013	2014	2015	2016
1	Ogółem	17	30	26	20	24	38	20
2	w tym kobiety	8	11	13	7	12	16	11
3	w tym mężczyźni	0	1	0	0	0	2	2
4	w tym dzieci	9	18	13	13	12	20	7

Źródło: Ośrodek Interwencji Kryzysowej w Łomży

5.6 Warsztaty terapii zajęciowej

Przy Zakładach Spożywczych „BONA” Sp. z o. o. funkcjonuje jedyny w Łomży Warsztat Terapii Zajęciowej (WTZ). Umożliwia on rehabilitację społeczną i zawodową osób, które zostały przez Powiatowy Zespół ds. Orzekania o Stopniu Niepełnosprawności uznane za niepełnosprawne ze wskazaniem uczestnictwa WTZ. Tą formą rehabilitacji objęto **40** osób ze znacznym i umiarkowanym stopniem niepełnosprawności. Ogólna liczba osób niepełnosprawnych pracujących w ZS „BONA” Sp. z o. o. liczy **65** osób.

Warsztaty Terapii Zajęciowej są formą usprawniającą osoby niepełnosprawne pod względem społecznym i zawodowym. Zajęcia odbywają się w 8 pracowniach:

- dwie pracownie życia codziennego,
- pracownia plastyczno – ceramiczna,
- pracownia rękodzieła artystycznego,
- pracownia komputerowa,
- pracownia politechniczna,

- pracownia biologiczna,
- pracownia edukacji i umiejętności społecznych.

5.7 Centrum Integracji Społecznej (CIS)

Centrum Integracji Społecznej w Łomży powołane zostało na mocy Uchwały nr 324/XXXVIII/17 Rady Miejskiej w Łomży z dniem 1 czerwca 2017 r.

Przedmiotem działania Centrum jest realizacja zadań Miasta Łomża w zakresie reintegracji zawodowej i społecznej osób zagrożonych wykluczeniem społecznym. CIS może prowadzić działalność wytwórczą, usługową i handlową zgodnie z ustawą o zatrudnieniu socjalnym.

Projekt „Centrum Integracji Społecznej szansą na lepsze jutro osób zagrożonych ubóstwem i wykluczeniem społecznym”, jest realizowany w ramach Działania 7.1, Priorytet Inwestycyjny 9.1.

W Centrum Integracji Społecznej w szczególności wykonywane będą usługi budowlane, gastronomiczne, krawieckie, pielęgnacji terenów zielonych, sprzątanania i utrzymania czystości, remontowe oraz w zakresie innych zleconych usług.

Celem projektu jest zwiększenie aktywności społecznej i zawodowej 58 osób. Każdy z uczestników otrzyma wsparcie w zakresie określenia diagnozy sytuacji problemowej, zasobów, potencjałów. Z każdym uczestnikiem podpisany jest Indywidualny Program Zatrudnienia Socjalnego. Uczestnicy kierowani są na zajęcia: psychologiczno-doradcze, terapeutyczne, szkolenia zawodowe oraz w zakresie pośrednictwa pracy. Aktualne i przyszłe działania służyć mają usamodzielnieniu uczestników, podniesieniu samoświadomości i kreowaniu potrzeby permanentnych zmian. W toku uczestnictwa w Centrum Integracji Społecznej, poza obowiązkowymi zajęciami, proponowane są dodatkowe szkolenia, kursy, np. kurs pierwszej pomocy, oraz aktywność w ramach wolontariatu.

5.8 Mieszkania chronione

Na terenie miasta Łomży znajdują się 4 mieszkania chronione. Mieszkanie chronione przy ul. Dwornej 71/5 przeznaczone jest dla ofiar przemocy opuszczających Hostel Ośrodka Interwencji Kryzysowej.

Mieszkanie na ul. Polnej 16/66 stworzono dla osób bezdomnych, z zaburzeniami psychicznymi, osób opuszczających zakład dla nieletnich, młodzieżowy ośrodek wychowawczy, noclegownie oraz cudzoziemców, którzy uzyskali w Rzeczypospolitej Polskiej status uchodźcy lub ochronę uzupełniającą.

Mieszkanie na ul. Polnej 16 na zabezpieczenie potrzeb pieczy zastępczej dla wychowanków opuszczających rodziny zastępcze.

Mieszkanie na ul. Wojska Polskiego 27/5 przeznaczone na zabezpieczenie potrzeb osób opuszczających Placówkę Opiekuńczo-Wychowawczą w Łomży.

5.9 Centrum Pieczy Zastępczej

Centrum Pieczy Zastępczej (CPZ) jest samodzielną jednostką budżetową podejmującą działania w zakresie organizacji systemu pieczy zastępczej nad dziećmi, które z różnych względów nie mogą być pod opieką rodzin naturalnych.

Centrum Pieczy Zastępczej wprowadziło w życie nowe rozwiązania organizacyjne dotyczące rodzinnej opieki zastępczej. Do opieki instytucjonalnej trafiają dzieci nastoletnie, a dzieci młodsze do 12 roku życia kierowane są do rodzin zastępczych. Z chwilą wejścia ustawy o wspieraniu rodziny i systemie pieczy zastępczej Miasto Łomża wprowadziło do systemu pomocy społecznej zawód asystenta rodziny dla rodzin niewydolnych wychowawczo.

Intensywna praca z rodziną naturalną, wsparcie świadczone poprzez pracę asystentów, prowadzone grupy samopomocowe mają za zadanie przeciwdziałać zabieraniu dzieci z rodzin naturalnych do pieczy zastępczej. Liczba dzieci z Miasta Łomża umieszczanych w pieczy zastępczej sukcesywnie maleje.”⁸

Tabela 30. Rodzinna piecza zastępcza w Łomży

Lp.	Wyszczególnienie	2012 rok	2013 rok	2014 rok	2015	2016
1	Liczba rodzin zastępczych stan na 31 grudnia /ogółem/	36	38	37	38	37
	- spokrewnionych	15	18	19	22	22
	- niezawodowych	17	15	13	11	10
	- zawodowych	4	5	5	5	5
2	Liczba kandydatów na rodzinę zastępczą - przeszkolonych	---	15	14	15	24
	- kwalifikowane rodziny	23 aktualizacja kwalifikacji	8	9	3	4
3	Liczba dzieci przebywających w rodzinach zastępczych /ogółem/ stan na 31 grudnia	68	72	41	70	62

⁸ Diagnoza – Obszar polityki społecznej-założenia do opracowania programu rozwoju miasta Łomża do 2020 roku – dr Cecylia Sadowska-Snarska str. 53)

	- w spokrewnionych	25	28	28	30	28
	- w niezawodowych	30	26	24	22	19
	- w zawodowych	13	18	11	18	15
4	Liczba dzieci umieszczonych w ciągu roku od 0 – 14 lat /ogółem	40	28	21	19	18
	- w spokrewnionych	3	7	4	4	4
	- w niezawodowych	15	5	3	7	3
	- w zawodowych	22	16	14	8	11
5	Liczba dzieci, które opuściły rodzinę zastępczą:	18	9	22	14	18
	- powrót rodziny naturalnej	8	3	7	3	8
	- zostały przysposobione	10	6	15	6	6
6.	Liczba asystentów rodzin	4	5	5	4	5
	- liczba rodzin korzystających z pomocy asystenta rodziny	44	66	67	63	69
	- Liczba dzieci w rodzinach korzystających z pomocy asystenta rodziny	76	121	135	119	148

Dane: Centrum Pieczy Zastępczej w Łomży

6. INSTYTUCJONALNA OPIEKA NAD OSOBAMI ZALEŻNYMI

6.1 Opieka nad dzieckiem w wieku żłobkowym

„Na terenie miasta funkcjonują 4 żłobki (2 prowadzone przez jednostkę samorządu terytorialnego, 2 prowadzone przez organizacje pozarządowe), w których utworzono 124 miejsca. Okazuje się, że ta liczba miejsc jest wystarczająca. Jednak z porównania tej liczby z liczbą dzieci wymagających opieki żłobkowej wynika, iż w mieście jest wyjątkowo niskie zainteresowanie opieką żłobkową. Tym bardziej, że zarówno miasto, jak też organizacje pozarządowe są zainteresowane i mają możliwości pozyskiwania środków zewnętrznych na rozwój opieki żłobkowej (m.in. z Programu Ministerstwa Pracy i Polityki Społecznej „MALUCH”, czy też projektów realizowanych ze wsparciem funduszy Europejskiego Funduszu Społecznego). Przyczyną tego stanu rzeczy jest typowy tradycyjny model rodziny, z pracującym ojcem i matką pozostającą w domu, gdy dziecko jest małe. Niewątpliwie przyczynia się do tego trudna sytuacja na łomżyńskim rynku pracy, brak ofert pracy, bądź oferty z niskim wynagrodzeniem, nie zachęca do aktywności zawodowej. Przy większej aktywizacji kobiet niewątpliwie winna wzrosnąć liczba dzieci objętych opieką żłobkową, tym bardziej, że w Regionalnego Programu Operacyjnego Województwa Podlaskiego (RPO WP) pokaźna część środków finansowych przeznaczona jest na rozwój opieki żłobkowej.”⁹

⁹ Diagnoza – Obszar polityki społecznej-założenia do opracowania programu rozwoju miasta Łomża do 2020 roku – dr Cecylia Sadowska-Snarska str. 61

6.2 Opieka nad innymi osobami

W latach 1996-2013 nastąpił wzrost o 4,5 tys. osób (z 5,4 tys. do 9,9 tys.), która również coraz częściej będzie wymagała opieki, ze względu na rosnącą długość życia. Pod uwagę należy wziąć dynamicznie rosnącą w Łomży liczbę osób w wieku poprodukcyjnym. Przyjmuje się, iż najczęściej pomocy długoterminowej wymagają osoby powyżej 80 roku życia, w fazie starości jaką jest IV wiek, charakteryzujący się utratą sprawności fizycznej i koniecznością korzystania ze wsparcia osób trzecich przy wykonywaniu codziennych czynności.

W Łomży, podobnie jak w woj. podlaskim, będziemy mieli do czynienia z procesem starzenia się. Z jednej strony rośnie udział osób w wieku poprodukcyjnym, z drugiej strony następuje dynamiczny wzrost liczby i odsetka osób w wieku 80+.

Rolę opiekunów zazwyczaj pełnią kobiety w wieku 45-64 lata. W Łomży podobnie jak w całej Polsce, mamy do czynienia z dominacją wewnętrznego modelu opieki, w którym podstawowym źródłem pomocy są osoby związane więzami rodzinnymi.

Tabela 31. Liczba osób otrzymujących świadczenia z tytułu opieki nad osobą zależną

Wyszczególnienie	2010	2011	2012	2013	2014	2015	2016
Liczba osób pobierająca świadczenie pielęgnacyjne	118	193	270	210	146	161	214

Źródło: Urząd Miejski Wydział Spraw Społecznych i Zdrowia w Łomży

Dom Pomocy Społecznej przy ulicy Polowej 39 w Łomży jest samorządową jednostką organizacyjną miasta. Przeznaczony jest dla 109 osób; dzieci i młodzieży niepełnosprawnej intelektualnie w wieku od 3 do 30 lat (kobiety). Zapewnia całodobową opiekę o określonym standardzie w zakresie zaspokajania potrzeb bytowych, opiekuńczych, wspomagających, edukacyjnych zgodnie z indywidualnymi potrzebami mieszkanki. Umożliwia i organizuje pomoc w korzystaniu ze świadczeń zdrowotnych przysługujących na podstawie odrębnych przepisów.

Dom Pomocy Społecznej przyjmuje osoby skierowane na podstawie decyzji wydanych przez dyrektorów miejskich lub gminnych ośrodków pomocy społecznej oraz decyzji o umieszczeniu wydanej przez Prezydenta Miasta Łomża lub inną osobę upoważnioną.

Misją Domu jest stworzenie inspirującego miejsca do rozwoju pasji, zainteresowań uzdolnień poprzez zapewnienie warunków rozwoju, kompleksową zindywidualizowaną opiekę i terapię w warunkach zbliżonych do domu rodzinnego. Placówkę wyróżnia szeroka i różnorodna oferta terapeutyczna, solidna baza lokalowa i techniczna, profesjonalna i pełna zapału kadra opiekuńczo-terapeutyczna, nowoczesne metody pracy z mieszkankami, przyjazna i rodzinna atmosfera.

Hospicjum Św. Ducha Łomża ul Rybaki 3 dysponuje 7 łózkami dla osób w ostatnim stadium choroby nowotworowej, są to świadczenia bezpłatne.

Zakład Opiekuńczo Lecznicy posiada 7 łóżek. Opieka jest płatna - 70 % dochodu pacjenta niezależnie od wysokości dochodu.

7. INSTYTUCJE I ORGANIZACJE POZARZĄDOWE

Kluczową rolę w rozwiązywaniu problemów społecznych w skali lokalnej odgrywają instytucje i organizacje pozarządowe, które są ważnym elementem kapitału społecznego.

Na koniec 2014r. na terenie Łomży funkcjonowało osiem Parafii Rzymsko- Katolickich oraz około 150 organizacji pozarządowych, w tym: stowarzyszenia, fundacje, terenowe jednostki stowarzyszeń, kluby i stowarzyszenia sportowe.

Aktualnie daje się zauważyć trend zwiększonej aktywności i rozwoju trzeciego sektora w Łomży. Powstają nowe organizacje pozarządowe, zwiększa się zainteresowanie organizacji planowaniem przedsięwzięć i sięganiem po dofinansowanie z budżetu miejskiego, coraz więcej organizacji ma świadomość, że może mieć realny wpływ na to, co dzieje się w mieście, poprzez uczestnictwo w coraz częściej przygotowywanych konsultacjach społecznych. Miasto w ubiegłym roku uczestniczyło w projekcie „Konsultujesz, czyli o dialogu w Łomży” realizowanym przez OWOP Białystok, gdzie z zakresu konsultacji szkolili się urzędnicy, radni i przedstawiciele organizacji pozarządowych.

Organizacje pozarządowe przyczyniają się do rozwijania współpracy sektora NGO z samorządem, większą aktywność organizacji pozarządowych w pozyskiwaniu środków na realizację zadań z budżetu miejskiego (2012 r. - 135 ofert, 2013r. - 105 ofert, 2014r. - 184 oferty) oraz tworzą warunki do większej ilości pomysłów pobudzających aktywność mieszkańców.¹⁰

Generalnie należy uznać, iż organizacje stanowią duży potencjał Łomży, który warto wykorzystać w rozwoju miasta, zwłaszcza w kontekście rozwiązywania problemów społecznych. Organizacje pozarządowe prowadzą działalność na rzecz osób potrzebujących. Ich zaletą jest to, że docierają do miejsc, w których nie działają instytucje publiczne.

Ważna jest współpraca MOPS z organizacjami pozarządowymi i podejmowanie nowych działań. MOPS w Łomży współpracuje z Caritas Diecezji Łomżyńskiej, PCK, TPD w zakresie dożywiania, zbiorów żywności, odzieży, pomocy finansowej i rzeczowej, organizowania imprez kulturalnych, rekreacyjnych i wypoczynku letniego dla dzieci.

MOPS współpracuje również z Fundacją „Ocalenie” w zakresie pomocy cudzoziemcom przebywającym na terenie naszego miasta.

8. ANALIZA SWOT

Analiza SWOT jest podstawą do zdiagnozowania i sformułowania podstawowych problemów i zagadnień strategicznych. Jest skuteczną metodą identyfikacji słabych i silnych

¹⁰ Diagnoza – Obszar polityki społecznej-założenia do opracowania programu rozwoju miasta Łomża do 2020 roku – dr Cecylia Sadowska-Snarska str. 71-73

stron organizacji oraz badania szans i zagrożeń, jakie stoją przed polityką społeczną gminy. Analiza SWOT zawiera określenie czterech grup czynników:

„mocnych stron” - uwarunkowań wewnętrznych, które stanowią silne strony polityki społecznej, i które należy wykorzystać sprzyjąc będą jej wzmocnieniu;

„słabych stron” - uwarunkowań wewnętrznych, które stanowią słabe strony polityki społecznej, i które nie wyeliminowane będą ją osłabiać;

„szans” - uwarunkowań zewnętrznych, które nie są bezpośrednio zależne od zachowania społeczności gminy, ale mogą być traktowane jako szanse i przy odpowiednio podjętych działaniach, wykorzystane jako czynniki sprzyjające rozwiązywaniu problemów społecznych;

„zagrożeń” - uwarunkowań zewnętrznych, które także nie są bezpośrednio zależne od zachowania społeczności gminy, ale które mogą stanowić zagrożenie dla rozwiązywania problemów społecznych.

Zespół zadaniowy wypracował analizę w sześciu obszarach:

1. Obszar z zakresu pomocy społecznej (wsparcie dla rodzin znajdujących się w trudnej sytuacji materialnej, wykluczenie społeczne, osoby starsze i niepełnosprawne, bezdomność).

MOCNE STRONY	SŁABE STRONY
<ul style="list-style-type: none"> • Świadomość konieczności kompleksowego rozwiązywania problemów społecznych. • Wykwalifikowana kadra w instytucjach pomocy społecznej. • Zaangażowanie pracowników instytucji pomocowych w wykonywaną pracę i podnoszenie kwalifikacji zawodowych. • Prowadzenie programów korekcyjno-edukacyjnych dla sprawców przemocy. • Aktywne działania pracowników socjalnych w sytuacjach kryzysowych, prowadzenie pracy socjalnej i wsparcie dla rodzin zagrożonych wykluczeniem społecznym. • Poszerzanie oferty poradnictwa specjalistycznego i doradztwa dla osób zagrożonych wykluczeniem społecznym • Działalność Uniwersytetu Złotego Wieku, Klubu Seniora • Działalność warsztatów terapii zajęciowej, funkcjonowanie zakładów pracy chronionej. 	<ul style="list-style-type: none"> • Ubożenie społeczeństwa. • Brak grup samopomocowych. • Niska aktywność społeczna i zawodowa osób zagrożonych wykluczeniem społecznym. • Obawa osób korzystających z pomocy społecznej przed podjęciem zatrudnienia ze względu na utratę świadczeń. • Brak domów dziennego pobytu dla ludzi starszych i schorowanych. • Niewystarczające środki na realizację działań profilaktycznych i naprawczych. • Niedostatecznie rozwinięte usługi opiekuńcze (brak całodobowej opieki, brak środków na zatrudnienie opiekunek domowych). • Niewystarczająca liczba placówek wspierających osoby niepełnosprawne i starsze. • Niedostateczny przepływ informacji między jednostkami. • Brak centrum wolontariatu
SZANSE	ZAGROŻENIA
<ul style="list-style-type: none"> • Tworzenie nowych programów dla osób zagrożonych wykluczeniem społecznym. • Stwarzanie warunków do tworzenia placówki świadczącej 	<ul style="list-style-type: none"> • Uzależnienie osób od korzystania z instytucji pomocowych, narastanie zjawiska „wyuczonej bezradności” i dziedziczenia biedy.

<p>całodobową/dzienną opiekę dla osób starszych.</p> <ul style="list-style-type: none"> • Poszerzenie oferty usług opiekuńczych poprzez wprowadzenie dwuzmianowej pracy opiekunek domowych. • Budowanie systemu wsparcia dla osób starszych, niepełnosprawnych w miejscu zamieszkania, propagowanie idei pomocy sąsiedzkiej i wolontariatu. • Dostępność środków z funduszy unijnych i rządowych. • Zwiększenie zakresu współdziałania instytucji pomocy społecznej z organizacjami pozarządowymi na rzecz osób wymagających wsparcia. • Wykorzystanie potencjału osób starszych. 	<ul style="list-style-type: none"> • Roszczeniowa postawa osób objętych pomocą społeczną. • Marginalizacja osób uzależnionych i ich rodzin. • Niechęć do korzystania z terapii rodzinnych. • Trudna sytuacja na rynku pracy. • Przenoszenie ciężaru finansowania zadań rządowych na poziom gminy. • Zanikanie więzi społecznych. • Brak stabilności systemu prawa. • Zmniejszenie przez PFRON środków finansowych przeznaczonych na realizację zadań wynikających z ustawy. • Odpływ młodych osób z miasta. • Stygmatyzacja społeczna osób korzystających z pomocy, terapii, • Starzenie się społeczeństwa.
--	--

2 **Obszar wsparcia dziecka i rodziny** (system wsparcia oferowanego dziecku i rodzinie, piecza zastępcza, wsparcie asystenta rodziny, przemoc i innego rodzaju dysfunkcje w rodzinie)

MOCNE STRONY	SŁABE STRONY
<ul style="list-style-type: none"> • Stałe wsparcie rodzin niewydolnych wychowawczo poprzez zatrudnianie asystentów rodziny. • Promowanie budowania relacji rodzinnych w mediach. • Wykwalifikowana kadra pieczy zastępczej oraz zróżnicowane formy wsparcia. • Działania na rzecz wzmacniania więzi z rodziną biologiczną. • Sieć placówek i instytucji udzielających wsparcia rodzinom będących w kryzysie oraz doświadczających przemocy. • Współpraca samorządu z organizacjami pozarządowymi. • Wspieranie rozwoju form rodzinnej pieczy zastępczej. • Dobrze funkcjonująca Rodzinna Piecza Zastępcza. • Niezwiększająca się liczba wychowanków placówki opiekuńczo - wychowawczej z Miasta Łomża. • Ulgi dla rodzin: Łomżyńska i Ogólnopolska karta Dużej Rodziny 	<ul style="list-style-type: none"> • Niewystarczająca liczba asystentów rodziny w stosunku do potrzeb. • Rosnąca niewydolność i bierność rodziców w procesie wychowawczym. • Trudności w postępowaniach adopcyjnych powodujące zmniejszoną liczbę adopcji. • Spadek dzietności w rodzinach. • Niskie dochody niewystarczające na zabezpieczenie potrzeb rodziny i dzieci. • Niewystarczające wsparcie dla wychowanków pieczy zastępczej. • Niewystarczająca liczba placówek specjalistycznych dla dzieci z zaburzeniami psychiczno-fizycznymi.
SZANSE	ZAGROŻENIA
<ul style="list-style-type: none"> • Budowanie zintegrowanego wsparcia pomocy dziecku i rodzinie. • Podejmowanie działań mających na celu zapobieganie wykluczeniu społecznemu, marginalizacji i wzmocnienia więzi rodzinnych i społecznych. • Promowanie dobrych praktyk i doświadczeń na rzecz pomocy dziecku i rodzinie. • Środki zewnętrzne, programy pomocowe do wykorzystania na rzecz rodzin i dzieci. • Rozwój wolontariatu. 	<ul style="list-style-type: none"> • Rozluźnienie więzi rodzinnych. • Wzrost liczby rozwodów oraz dzieci wychowywanych w rodzinach niepełnych. • Zagrożenie wykluczeniem społecznym osób i rodzin o niskich dochodach. • Wzrost liczby dzieci o specjalnych potrzebach edukacyjnych. • Ukrywanie zjawiska przemocy domowej i rówieśniczej. • Zwiększająca się liczba usamodzielnionych wychowanków pieczy zastępczej oraz brak wystarczającego systemu wsparcia. • Zmniejszająca się liczba adopcji. • Wzrost liczby eurosierot.

3. Obszar aktywności społecznej i kulturalnej (działalność organizacji pozarządowych, edukacja, kultura, sport i rekreacja)

MOCNE STRONY	SŁABE STRONY
<ul style="list-style-type: none"> • Rozwinięta sieć instytucji kultury. • Dobrze rozwinięta baza sportowa. • Zaangażowanie władz miasta i mieszkańców w rozwój aktywności fizycznej i prozdrowotnej. • Aktywna działalność organizacji pozarządowych oraz mieszkańców miasta. • Bogata oferta z zajęciami sportowymi i artystycznymi dla dzieci i młodzieży. • Bogata oferta kształcenia ponadgimnazjalnego i wyższego. • Zwiększająca się liczba mieszkańców Łomży z wykształceniem średnim i wyższym. • Kierunki kształcenia adekwatne do potrzeb rynku pracy. 	<ul style="list-style-type: none"> • Niewystarczające finansowanie instytucji kultury, edukacji i sportu. • Niewykorzystany potencjał społeczności lokalnej. • Niedostateczna zachęta do zwiększania aktywności społecznej. • Mała aktywność mieszkańców w zakresie podejmowania nowych inicjatyw społecznych. • Bierność i wykluczenie szczególnych grup społeczeństwa lokalnego.
SZANSE	ZAGROŻENIA
<ul style="list-style-type: none"> • Promowanie działań z zakresu edukacji, kultury i sportu oraz aktywności społecznej. • Możliwość korzystania z funduszy unijnych i rządowych przeznaczonych na ochronę i rozwój kultury edukacji i sportu. • Oferowanie dla dzieci i młodzieży różnych form spędzania wolnego czasu. • Rozwój działalności Uniwersytetu Trzeciego Wieku. • Atrakcyjne położenie miasta, walory przyrodnicze, krajobrazowe. • Zwiększenie aktywności osób starszych. 	<ul style="list-style-type: none"> • Niski poziom aktywności społecznej. • Zbyt mały udział osób i rodzin w wydarzeniach kulturalnych, sportowych. • Konsumpcyjny styl życia. • Ograniczona dostępność do kultury dla osób wykluczonych społecznie. • Mała gotowość mieszkańców do współdziałania i angażowania się na rzecz społeczności.

4. **Bezpieczeństwo publiczne** (przestępczość, systemy zapobiegania, programy edukacyjne i prewencyjne)

MOCNE STRONY	SŁABE STRONY
<ul style="list-style-type: none"> • Tworzenie i doskonalenie procedur i form pomocy osobom zagrożonym. • Monitoring • Kadra kierownicza (duży zasób wiedzy i umiejętności kierowania zespołami służb ochrony bezpieczeństwa i porządku publicznego), • Wzrost ilości pracowników z wyższym wykształceniem i znajomością języków obcych. 	<ul style="list-style-type: none"> • Niedostateczne dofinansowanie służb ochrony bezpieczeństwa i porządku publicznego • Nadmierna biurokracja • Rotacja kadrowa polegająca na odchodzeniu doświadczonych pracowników na wcześniejszą emeryturę, spowodowana brakiem perspektyw zawodowych i materialnych • Wyeksploatowany sprzęt transportowy i przestarzałe technicznie wyposażenie służbowe • Mała dostępność funduszy na realizację projektów profilaktycznych.
SZANSE	ZAGROŻENIA
<ul style="list-style-type: none"> • Podnoszenie poziomu i skuteczności działania poszczególnych służb i instytucji odpowiedzialnych za bezpieczeństwo. • Wdrażanie skutecznych procedur działania oraz systemów ostrzegani alarmowania ludności o zagrożeniach • Deklarowana i realizowana wola współpracy ze strony samorządów, mediów, instytucji i lokalnych społeczności, • możliwość wykorzystania funduszy unijnych na modernizację i doposażenie służb ochrony bezpieczeństwa i porządku publicznego. 	<ul style="list-style-type: none"> • Rozwój przestępczości o charakterze międzynarodowym (terroryzm, handel ludźmi, narkotykami) • Przestępczość i patologie społeczne nietolerancja na tle rasowym. • Niewystarczająca świadomość zagrożeń i lekceważenie zasad bezpieczeństwa.

5. Obszar ochrony zdrowia (system opieki zdrowotnej, w tym dostępność i jakość wsparcia, uzależnienia)

MOCNE STRONY	SŁABE STRONY
<ul style="list-style-type: none"> • Dobrze rozbudowana infrastruktura opieki zdrowotnej. • Realizowanie projektów ochrony zdrowia. • Wzrost świadomości społecznej w zakresie profilaktyki zdrowotnej i zdrowego stylu życia. • Udział i zaangażowanie organizacji pozarządowych i instytucji w programy profilaktyczne. 	<ul style="list-style-type: none"> • Niewystarczająca liczba miejsc opieki dziennej i całodobowej nad osobami starszymi. • Brak poradni i oddziału geriatry. • Niskie zainteresowanie pracą w Łomży przez lekarzy specjalistów. • Mała liczba realizowanych programów profilaktycznych i promocji zdrowego trybu życia. • Brak oddziału terapii uzależnień. • Brak programów profilaktycznych skierowanych do osób starszych.
SZANSE	ZAGROŻENIA
<ul style="list-style-type: none"> • Rozszerzenie usług rehabilitacyjnych. • Wzrost świadomości społecznej o zagrożeniach i możliwościach korzystania z pomocy. • Zwiększająca się liczba poradni specjalistycznych. • Wsparcie osób niepełnosprawnych ze środków PFRON. • Wprowadzanie programów profilaktycznych i interwencyjnych skierowanych do różnych grup docelowych. 	<ul style="list-style-type: none"> • Niedostosowanie usług medycznych do zjawiska starzenia się społeczeństwa. • Niska świadomość zdrowotna społeczeństwa. • Niewydolność systemu zarządzania i finansowania ochrony zdrowia. • Emigracja wykwalifikowanego personelu medycznego za granicę. • Izolacja społeczna osób starszych i niepełnosprawnych w środowisku lokalnym. • Bariery społeczne w kontaktach z osobami niepełnosprawnymi.

6. Obszar rynku pracy i pomocy osobom bezrobotnym (gospodarka lokalna, rynek zatrudnienia, ekonomia społeczna, bezrobocie, przedsiębiorczość mieszkańców)

MOCNE STRONY	SŁABE STRONY
<ul style="list-style-type: none"> • Tendencje ludzi młodych do podwyższania kwalifikacji zawodowych • Wzrost świadomości społeczeństwa w zakresie konieczności pogłębiania wiedzy i podnoszenia kwalifikacji (możliwość kształcenia ustawicznego). • Duża ilość programów i środków finansowych na rzecz promocji zatrudnienia. • Rosnąca liczba podmiotów ekonomii społecznej. • Działalność Ośrodka Wspierania Ekonomii Społecznej Łomży w obszarze rozwoju ekonomii społecznej. • Prowadzenie programów z zatrudnieniem przy pracach społecznie użytecznymi. 	<ul style="list-style-type: none"> • Wysoka skala bierności zawodowej, szczególnie kobiet. • Problem bezrobocia strukturalnego wynikający z niedostosowania kwalifikacyjno - kompetencyjnego podaży pracy do potrzeb lokalnego rynku pracy. • Ograniczony rynek pracy. • Wysoka stopa bezrobocia . • Dziedziczenie statusu osoby ubogiej i bezrobotnej. • Niekorzystna struktura bezrobotnych (długotrwale pozostający bez pracy, osoby powyżej 50 r., do 25 r..) • Niski poziom płac. • Słabo rozwinięty przemysł, • Niska motywacja osób bezrobotnych do tworzenia podmiotów ekonomii społecznej.
SZANSE	ZAGROŻENIA
<ul style="list-style-type: none"> • Wsparcie pracodawców w zakresie stosowania rozwiązań na rzecz godzenia życia zawodowego z prywatnym • Wsparcie rozwoju podmiotów ekonomii społecznej • Gotowość samorządu do podejmowania nowych współpracy z przedstawicielami przedsiębiorstw społecznych i podmiotami ekonomii społecznej. • Dostępność środków finansowych w zakresie kształcenia ustawicznego pracodawców i pracowników. • Możliwość finansowania podmiotów ekonomii społecznej. • Wykorzystanie potencjału zawodowego osób starszych. 	<ul style="list-style-type: none"> • Brak motywacji u długotrwale bezrobotnych do podejmowania zatrudnienia i podwyższania kwalifikacji zawodowych. • Migracja młodego pokolenia w poszukiwaniu pracy. • Niechęć pracodawców do zatrudniania osób w wieku 50 + i osób niepełnosprawnych. • Starzenie się społeczeństwa. • Wysokie koszty pracy, • Niska świadomość problematyki ekonomii społecznej mieszkańców Łomży. • Brak nowopowstałych miejsc pracy i inwestorów w mieście.

9. PROCES WDRAŻANIA STRATEGII

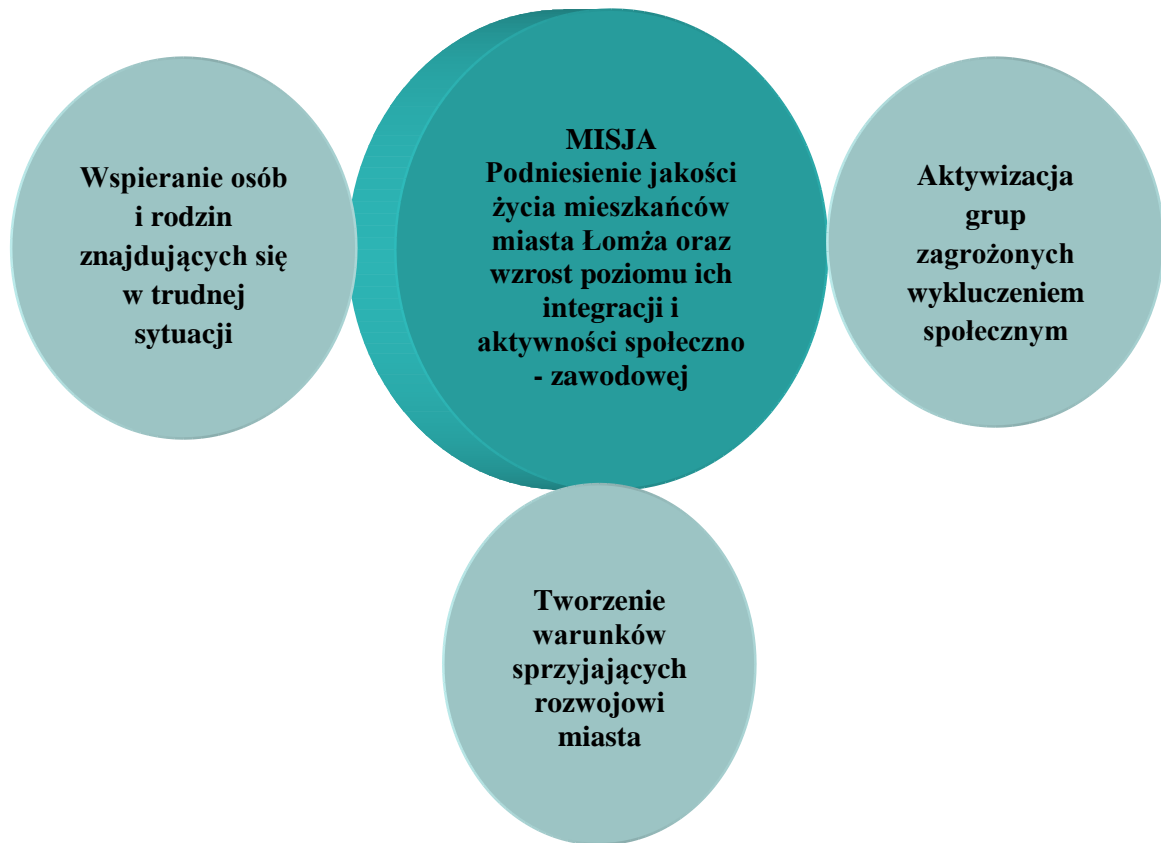
9.1 Misja

Podniesienie jakości życia mieszkańców miasta Łomża oraz wzrost poziomu ich integracji i aktywności społeczno – zawodowej.

Biorąc pod uwagę sytuację społeczną mieszkańców oraz przeprowadzoną analizę SWOT opracowano trzy cele strategiczne dla miasta Łomża.

1. Pierwszy cel strategiczny dotyczy wspierania osób i rodzin znajdujących się w trudnej sytuacji. Cel ten został wytyczony w odpowiedzi na problemy i potrzeby społeczne rodzin korzystających z pomocy społecznej, występujące problemy w rodzinach, niewypełnienie funkcji opiekuńczo-wychowawczej oraz występujące zjawisko przemocy w rodzinach.
2. Drugi cel strategiczny dotyczy aktywizacji grup zagrożonych wykluczeniem społecznym. Cel ten wynika z odpowiedzi na wysokie bezrobocie wśród mieszkańców Łomży, niską aktywność społeczną osób starszych i niepełnosprawnych oraz występujące problemy dotyczące uzależnień i wprowadzania działań profilaktycznych.
3. Trzeci cel strategiczny dotyczy tworzenia warunków sprzyjających rozwojowi miasta. Celem jest zwiększenie aktywności społecznej i bezpieczeństwa mieszkańców oraz promocja i zwiększenie atrakcyjności miasta Łomża.

Schemat Misji i celów strategicznych



Planowane kierunki działań i wskaźniki ich realizacji

1. CEL STRATEGICZNY - WSPIERANIE OSÓB I RODZIN ZNAJDUJACYCH SIĘ W TRUDNEJ SYTUACJI				
Cel operacyjny: 1.1 - Poprawa warunków bytowych osób i rodzin oraz zapobieganie sytuacjom kryzysowym				
Kierunki działań	Wskaźniki	WD – Wskaźnik Docelowy	Przewidywane efekty	Finansowanie
<ul style="list-style-type: none"> Wspieranie materialne i finansowe rodzin. 	Liczba rodzin objętych pomocą MOPS- 1592 rodziny rocznie	1600 rodzin	Poprawa jakości życia osób i rodzin z dziećmi.	Środki budżetu Miasta, środki zewnętrzne
<ul style="list-style-type: none"> Promowanie prawidłowego modelu rodziny oraz właściwego wypełniania ról rodzicielskich. 	Liczba osób objętych pracą socjalną -3 054 osób rocznie	3150 osób	Poprawa funkcjonowania rodzin z dziećmi.	
<ul style="list-style-type: none"> Ulgi dla rodzin w ramach Karty Dużej Rodziny /Łomżyńskiej i Ogólnopolskiej 	Liczba osób korzystających z Karty Dużej Rodziny- 357 osób	500 osób	Poprawa funkcjonowania rodzin z dziećmi	

<ul style="list-style-type: none"> • Profilaktyka sytuacji kryzysowych i pomoc w trudnych sytuacjach. 	Liczba osób korzystających z OIK 197 rodzin rocznie	200 osób	Zmniejszenie liczby dzieci umieszczanych w rodzinach zastępczych i innych placówkach.
<ul style="list-style-type: none"> • Rozwijanie współpracy pomiędzy instytucjami i organizacjami zajmującymi się opieką i pracą w rodzinie 	Liczba posiedzeń Lokalnego Zespołu Interdyscyplinarnego- 9 spotkań rocznie	40 spotkań	Poprawa funkcjonowania rodzin z dziećmi
<ul style="list-style-type: none"> • Opracowanie i realizacja programów informacyjnych, edukacyjnych i korekcyjnych dotyczących przeciwdziałaniu przemocy w rodzinie oraz pomoc rodzinom zagrożonym przemocą. 	Liczba osób korzystających z programów- 650 rocznie	2600 osób	Zmniejszenie liczby rodzin, w których występuje przemoc
<ul style="list-style-type: none"> • Wspieranie działań mających na celu powstawanie mieszkań socjalnych i chronionych. 	Liczba rodzin korzystających z mieszkań chronionych - 4 rocznie	4 rodziny	Zmniejszenie liczby rodzin zagrożonych problemem bezdomności

<ul style="list-style-type: none"> • Rozwój pracy socjalnej, realizowanie kontraktów socjalnych i projektów socjalnych. 	<p>Liczba kontraktów socjalnych. 150 kontraktów</p> <p>Liczba projektów socjalnych. 3 projekty</p>	<p>740 kontraktów</p> <p>12 projektów</p>		
--	--	---	--	--

<ul style="list-style-type: none"> Organizowanie pomocy osobom bezdomnym, prowadzenie placówki zapewniającej schronienie i nocleg, tworzenie systemu wychodzenia z bezdomności 	Liczba osób korzystających z noclegowni i ogrzewalni. Liczba osób korzystających z kuchni Caritas. 113 osób	500 osób		
	Realizatorzy i Partnerzy: Urząd Miasta, Miejski Ośrodek Pomocy Społecznej, Centrum Pieczy Zastępczej, Placówka Opiekuńczo Wychowawcza, Organizacje pozarządowe, Noclegownia, Lokalny Zespół Interdyscyplinarny ds. Przeciwdziałania Przemocy w Rodzinie, Ośrodek interwencji Kryzysowej.			
	Termin realizacji: działalność ciągła 2016-2021 r.			

Cel operacyjny 1.2 Wspieranie rodzin, dzieci i młodzieży w prawidłowym funkcjonowaniu

Kierunki działań	Wskaźniki	WD-Wskaźnik Docelowy	Przewidywane efekty	Finansowanie
<ul style="list-style-type: none"> Wsparcie asystenta rodziny. 	<p>Liczba zatrudnionych asystentów rodziny 5 asystentów</p> <p>Liczba rodzin objętych pomocą asystenta rodziny. 69 rodzin</p>	<p>6 asystentów</p> <p>100 rodzin</p>	Poprawa funkcjonowania rodzin biologicznych.	<p>Środki budżetu Miasta,</p> <p>środki zewnętrzne</p>
<ul style="list-style-type: none"> Praca socjalna z rodziną. 	<p>Liczba rodzin objętych pracą socjalną 1413 rodzin /3 054 osób w rodzinie/ rocznie</p>	1500 rodzin	Zmniejszenie liczby dzieci umieszczanych w rodzinach zastępczych i innych placówkach.	

<ul style="list-style-type: none"> • Prowadzenie poradnictwa rodzinnego. 	Liczba rodzin objętych terapią rodzinną 149	160 rodzin	Poprawa funkcjonowania dzieci i młodzieży.
<ul style="list-style-type: none"> • Wsparcie specjalistów i opieka dla dzieci przebywających w rodzinie zastępczej lub Placówce Opiekuńczo Wychowawczej. 	Liczba dzieci objętych pomocą specjalistów – 15 dzieci	60 dzieci	Poprawa funkcjonowania dzieci i młodzieży
<ul style="list-style-type: none"> • Powołanie Centrum Obsługi Placówek Opiekuńczo - Wychowawczych 	Utworzenie Centrum Obsługi Placówek Opiekuńczo - Wychowawczych – 1 szt	1centrum	Poprawa funkcjonowania dzieci i młodzieży

<ul style="list-style-type: none"> • Wsparcie funkcjonowania placówek wsparcia dziennego dla dzieci i młodzieży. 	Liczba wspieranych placówek wsparcia 4	5placówek	Poprawa funkcjonowania dzieci i młodzieży.	
	Realizatorzy i Partnerzy: Urząd Miasta, Placówka Opiekuńczo Wychowawcza, Miejski Ośrodek Pomocy Społecznej, Centrum Pieczy Zastępczej, Ośrodek Interwencji Kryzysowej, Organizacje Pozarządowe, Szkoła, Świetlice, Poradnie Specjalistyczne.			
	Termin realizacji: działalność ciągła 2016-2021 r.			

Cel operacyjny: 1.3 - Zapewnienie dzieciom i młodzieży odpowiednich warunków do rozwoju.

Kierunki działań	Wskaźnik	Wskaźnik Docelowy – WD	Przewidywane efekty	Finansowanie
<ul style="list-style-type: none"> Organizacja czasu wolnego dla dzieci i młodzieży. 	Ilość dzieci korzystających ze świetlic środowiskowych i innych placówek wsparcia dziennego 70 dzieci	130 dzieci	Rozwijanie zainteresowań i zdobywanie nowych umiejętności zdobywanie nowych umiejętności	Środki budżetu Miasta, środki zewnętrzne
<ul style="list-style-type: none"> Organizowanie wypoczynku letniego i zimowego dla dzieci i młodzieży. 	Liczba dzieci korzystających z wypoczynku – średnio 35 dzieci	120 dzieci	Zmniejszenie zagrożeń wynikających z braku opieki w czasie wolnym od nauki	Środki budżetu Miasta, Środki zewnętrzne
<ul style="list-style-type: none"> Zabezpieczenie potrzeb bytowych dla dzieci i młodzieży z rodzin ubogich poprzez finansowanie i organizowanie dożywiania w szkole, zapewnienia niezbędnych potrzeb. 	Liczba dzieci objętych dożywianiem.- 982 dzieci i młodzieży	950 dzieci	Niwelowanie różnic w nauce i poziomie życia dzieci i młodzieży	Środki budżetu Miasta, środki zewnętrzne

<ul style="list-style-type: none"> Wspieranie działań w zakresie nauki i rozwoju osobistego, 	<p>Liczba wolontariuszy 45 wolontariuszy</p> <p>Liczba stypendiów przyznanych przez Prezydenta Miasta -100 stypendiów rocznie</p>	<p>45 wolontariuszy</p> <p>400 stypendiów</p>	<p>Możliwość alternatywnego sposobu spędzania wolnego czasu.</p>	<p>Środki budżetu Miasta, środki zewnętrzne</p>
	<p>Realizatorzy i Partnerzy: Urząd Miasta, Miejski Ośrodek Pomocy Społecznej, Centrum Pieczy Zastępczej, Szkoły, Świetlice, Organizacje Pozarządowe, Wolontariat, Kościół, Poradnie specjalistyczne.</p>			
	<p>Termin realizacji: działalność ciągła 2016-2021 r.</p>			

Cel operacyjny 1.4 - Podniesienie jakości usług socjalnych.

Kierunki działań	Wskaźniki	WD –Wskaźnik Docelowy	Przewidywane efekty	Finansowanie
<ul style="list-style-type: none"> Podnoszenie kwalifikacji pracowników socjalnych i kadry do pracy z rodziną. 	Liczba pracowników którzy podnieśli kwalifikację -5	20 osób	Podniesienie jakości usług socjalnych.	Środki budżetu Miasta, środki zewnętrzne
<ul style="list-style-type: none"> Podjęcie inicjatyw w zakresie wdrażania nowych działań osłonowo-aktywizacyjnych na rzecz osób znajdujących się w trudnej sytuacji. 	Liczba programów osłonowych 1 osłonowy w zakresie zakupu leków	3 programy		
	Realizatorzy i Partnerzy: Miejski Ośrodek Pomocy Społecznej, Organizacje Pozarządowe, OIK, CPZ, ŚDS, WOPITU.			
	Termin realizacji: działalność ciągła 2016-2021 r.			

2. CEL STRATEGICZNY – AKTYWIZACJA GRUP ZAGROŻONYCH WYKLUCZENIEM SPOŁECZNYM

Cel operacyjny: 2.1 Wzrost aktywności społecznej osób starszych i niepełnosprawnych.

Kierunki działań	Wskaźniki	Wskaźnik Docelowy –WD	Przewidywane efekty	Finansowanie
<ul style="list-style-type: none"> Utworzenie/rozszerzenie placówki wsparcia dziennego dla osób niepełnosprawnych i starszych. Wspieranie działań mających na celu utworzenie placówki całodobowej dla osób starszych i niepełnosprawnych. 	Liczba osób uczęszczających do placówki wsparcia dziennego dla osób starszych i niepełnosprawnych - 107	110	<p>Poprawa funkcjonowania w życiu codziennym osób starszych i niepełnosprawnych.</p> <p>Zapewnienie całodobowej opieki dla osób starszych i niepełnosprawnych</p>	<p>Środki budżetu Miasta,</p> <p>środki zewnętrzne</p> <p>PFRON</p>
<ul style="list-style-type: none"> Organizowanie imprez integracyjnych dla osób starszych i niepełnosprawnych w ramach funkcjonowania Klubu Seniora. (K S) 	Liczba imprez integracyjnych i działań promujących zdrowy styl życia wśród osób starszych i niepełnosprawnych 10 imprez rocznie	50 imprez	Poszerzenie oferty placówki wsparcia dziennego dla osób niepełnosprawnych i starszych.	

<ul style="list-style-type: none"> Organizowanie różnorodnych form aktywności społecznej, edukacyjnej oraz kulturalnej i rekreacyjnej dla osób starszych i niepełnosprawnych. (K S) 	<p>Liczba osób korzystających ze spotkań integracyjnych, form aktywności społecznej, edukacyjnej, kulturalnej, rekreacyjnej i działań promujących zdrowy styl życia dla osób starszych i niepełnosprawnych 160 rocznie</p>	180 osób	Zwiększenie aktywności i integracji osób starszych i niepełnosprawnych ze społeczeństwem.	
<ul style="list-style-type: none"> Zwiększenie dostępności do placówek wsparcia, klubów oraz grup wsparcia. 	<p>Liczba osób korzystających z placówek wsparcia, klubów, grup wsparcia 160 osób</p>	180 osób	Poprawa funkcjonowania osób korzystających z placówek wsparcia, klubów i grup wsparcia.	
<ul style="list-style-type: none"> Rozwijanie form usług opiekuńczych i usług specjalistycznych w miejscu zamieszkania. 	<p>Liczba osób objętych pomocą w formie usług opiekuńczych i usług specjalistycznych. -104 osoby</p>	150 osób	Zmniejszenie czasu oczekiwania na przyznanie usług opiekuńczych. Zmniejszenie liczby osób kierowanych do DPS	
<ul style="list-style-type: none"> Współpraca z PFRON w zakresie aktywności społecznej osób niepełnosprawnych. 	<p>Liczba osób korzystających z dofinansowania do turnusów rehabilitacyjnych i imprez integracyjnych. 114 osób</p>	400 osób	Zwiększenie aktywności i integracji niepełnosprawnych ze społeczeństwem	

<ul style="list-style-type: none"> Ograniczenie skutków niepełnosprawności poprzez likwidowanie barier architektonicznych. 	Liczba osób korzystających ze wsparcia PFRON 28 osób	100 osób	Likwidowanie barier architektonicznych	
<ul style="list-style-type: none"> Zwiększenie dostępu do usług medycznych, rehabilitacyjnych i pomocowych dla osób starszych i niepełnosprawnych. 	Liczba osób, które korzystają z programu osłonowego na leki 127 osób	380 osób	Poprawa sytuacji finansowej osób niepełnosprawnych i ich rodzin	
<ul style="list-style-type: none"> Wsparcie materialne osób starszych i niepełnosprawnych. 	Liczba osób korzystających ze wsparcia PFRON, MOPS 317 osób	1000 osób	Poprawa sytuacji finansowej osób niepełnosprawnych i ich rodzin	

Realizatorzy i Partnerzy: Urząd Miasta, Miejski Ośrodek Pomocy Społecznej, Klub Seniora, BZIRON, Organizacje Pozarządowe, Środowiskowy Dom Samopomocy, Dom Pomocy Społecznej, Łomżyńska Rada Seniorów, Łomżyńska Rada ds. Osób Niepełnosprawnych.

Termin realizacji: działalność ciągła 2016-2021 r.

Cel operacyjny 2.2 - Pomoc osobom bezrobotnym, niepełnosprawnym i nieaktywnym zawodowo

Kierunki działań	Wskaźniki		Przewidywane efekty	Finansowanie
-------------------------	------------------	--	----------------------------	---------------------

<ul style="list-style-type: none"> Zmniejszanie skutków bezrobocia poprzez udzielanie wsparcia finansowego i rzeczowego. 	Liczba osób bezrobotnych objętych pomocą finansową i rzeczową z MOPS - 830 osób	3100 osób	Poprawa sytuacji materialnej rodzin bezrobotnych	Środki budżetu Miasta, PFRON środki zewnętrzne
<ul style="list-style-type: none"> Objęcie rodzin i osób bezrobotnych pracą socjalną. 	Liczba osób objętych pracą socjalną- 1413	4800 osób	Poprawa funkcjonowania rodzin.	
<ul style="list-style-type: none"> Rozwijanie współpracy z PUP i realizowanie wspólnych działań na rzecz osób bezrobotnych i niepełnosprawnych. 	Liczba osób przeszkolonych w zakresie zdobycia kwalifikacji zawodowych- 50 osób	150 osób	Nabywanie nowych umiejętności zawodowych lub doświadczenia zawodowego.	
<ul style="list-style-type: none"> Rozwój ekonomii społecznej i promowanie przedsiębiorczości i spółdzielczości 	Liczba powstałych podmiotów ekonomii społecznej - 1	10 podmiotów	Zwiększenie przedsiębiorczości i aktywności zawodowej	
<ul style="list-style-type: none"> Wsparcie merytoryczne i finansowe dla podmiotów ekonomii społecznej i innych podmiotów. 	Liczba osób, które uzyskały wsparciem merytorycznym z zakresu ekonomii społecznej 30 rocznie	120 osób	Zwiększenie przedsiębiorczości i aktywności zawodowej, OWES	
<ul style="list-style-type: none"> Tworzenie warunków do realizowania Programu Aktywizacji i Integracji osób bezrobotnych dla profilu III i wykonywania prac społecznie użytecznych. 	Liczba osób, które wykonywały prace społecznie użyteczne i osób, które uczestniczyły w PAI 30 osób	120 osób	Poprawa sytuacji na rynku pracy osób bezrobotnych, niepełnosprawnych i nieaktywnych zawodowo.	

Realizatorzy i Partnerzy: Powiatowy Urząd Pracy, Miejski Ośrodek Pomocy Społecznej, Ośrodek Wspierania Ekonomii Społecznej, Urząd Miasta, Przedsiębiorcy.				
Termin realizacji: działalność ciągła 2016 – 2021 r.				
Cel operacyjny: 2.3 Rozwijanie systemu profilaktyki zdrowotnej i rozwiązywania problemów uzależnień				
Kierunki działań	Wskaźniki	WB-Wskaźnik Bazowy	Przewidywane efekty	Finansowanie
<ul style="list-style-type: none"> Zwiększanie świadomości odnośnie zagrożeń wynikających ze stosowania używek i skutków uzależnień. 	Liczba osób korzystających z pomocy Wojewódzkiego Ośrodka Profilaktyki i Terapii Uzależnień - 114 osób	400 osób	Podniesienie świadomości w zakresie zagrożeń wynikających ze stosowania używek i skutków uzależnień.	Środki budżetu Miasta, środki zewnętrzne
<ul style="list-style-type: none"> Promowanie zdrowego stylu życia i alternatywnych form spędzania wolnego czasu. 	Ilość programów promujących zdrowy styl życia i alternatywne formy spędzania wolnego czasu finansowanych z Łomżyńskiego Programu Profilaktyki i Rozwiązywania Problemów Alkoholowych oraz Patologii Społecznej- 15	45 programów	Zwiększenie świadomości o możliwościach wsparcia i prowadzenia zdrowego stylu życia	

<ul style="list-style-type: none"> Realizowanie Łomżyńskiego Programu Profilaktyki i Rozwiązywania Problemów Alkoholowych oraz Patologii Społecznej. 	Liczba osób zgłoszonych do Miejskiej Komisji Rozwiązywania Problemów Alkoholowych w celu leczenia odwykowego- 22 osoby	60 osób	Podjęcie leczenia i terapii w zakresie uzależnienia	
Rozwijanie współpracy instytucji zajmujących się problemami uzależnień.	Liczba Niebieskich Kart założonych z powodu problemu alkoholowego- 110	300 Niebieskich Kart	Poprawa funkcjonowania rodzin uzależnionych	
<ul style="list-style-type: none"> Tworzenie i realizowanie programów profilaktycznych dotyczących problemów uzależnień i przeciwdziałania ryzykownym zachowaniom dzieci i młodzieży. 	Liczba programów profilaktycznych - 6	30 programów	Zwiększenie świadomości mieszkańców w zakresie uzależnień profilaktyki zdrowotnej.	
<ul style="list-style-type: none"> Doskonalenie kadry zajmującej się problematyką uzależnień i przemocą. 	Liczba przeszkolonych osób zajmujących się problematyką uzależnień i przemocą - 8	45 osób	Podniesienie jakości usług w zakresie problematyki uzależnień i przemocy.	
	Realizatorzy i Partnerzy: WOPiTU, ”, Szkoły, Organizacje Pozarządowe, Kościół ,Urząd Miasta, MOPS.			
	Termin realizacji: działalność ciągła 2016-2021 r.			

3. CEL STRATEGICZNY - TWORZENIE WARUNKÓW SPRZYJAJĄCYCH ROZWOJOWI MIASTA

Cel operacyjny: 3.1 Zwiększenie aktywności społecznej i bezpieczeństwa mieszkańców

Kierunki działań	Wskaźniki		Przewidywane efekty	Finansowanie
<ul style="list-style-type: none"> Tworzenie warunków do powstawania i rozwoju stowarzyszeń, organizacji, fundacji oraz wspieranie i promowanie ich działalności. 	Liczba aktywnych organizacji pozarządowych 30 sprawozdanie z programu	40 organizacji	Podniesienie poziomu aktywności i integracji mieszkańców.	Środki budżetu Miasta, środki zewnętrzne
<ul style="list-style-type: none"> Włączenie NGO oraz podmiotów ekonomii społecznej w działania nakierowane na rozwiązywanie problemów społecznych. 	Liczba przedsięwzięć organizowanych przy udziale NGO oraz mieszkańców 70 przedsięwzięć	200 przedsięwzięć	Zwiększenie liczby inicjatyw społecznych realizowanych na terenie Łomży.	

<ul style="list-style-type: none"> Realizowanie konsultacji z mieszkańcami dotyczącymi problemów społecznych i sposobów ich rozwiązywania. 	Liczba konsultacji – 1(jedna rocznie)	5 konsultacji	Podniesienie efektywności współpracy władz samorządowych i organizacji pozarządowych
<ul style="list-style-type: none"> Rozwijanie współpracy mieszkańców z policją i strażą miejską w formie spotkań i szkoleń podnoszących świadomość społeczną w zakresie bezpieczeństwa publicznego. 	Liczba realizowanych działań edukacyjnych dla mieszkańców - 25	80 działań	Wzmocnienie postaw obywatelskich.
<ul style="list-style-type: none"> Podejmowanie działań z zakresu edukacji kulturalnej, prawnej, obywatelskiej i ekologicznej. 	Liczba realizowanych działań edukacyjnych -24	90 działań	Wzmocnienie postaw obywatelskich
<ul style="list-style-type: none"> Wspieranie działań na rzecz cudzoziemców w zakresie integracji z mieszkańcami i edukacji kulturowej. 	Liczba działań na rzecz cudzoziemców- 1	4 działania	Zwiększenie poziomu integracji mieszkańców z cudzoziemcami. uprzedzenia i negatywnych postaw w odniesieniu do cudzoziemców.

<ul style="list-style-type: none"> • Propagowanie idei samopomocy i wolontariatu 	Liczba kół wolontariatu	5 kół	Wzmocnienie postaw obywatelskich i wolontarystycznych	
<ul style="list-style-type: none"> • Rozszerzanie współpracy samorządu z organizacjami pozarządowymi i innymi inicjatywami obywatelskimi 	Liczba zrealizowanych spotkań, uroczystości, imprez dla mieszkańców	16 imprez, uroczystości	Wzmocnienie NGO	
Partnerzy i Realizatorzy: Komenda Miejska Policji, MOPS, Urząd Miasta, Organizacje Pozarządowe, Szkoły, Ośrodek Interwencji Kryzysowej, Rady osiedlowe, mieszkańcy.				
Termin realizacji: działalność ciągła 2016-2021 r.				
Cel operacyjny: 3.2 Promocja i zwiększenie atrakcyjności miasta				
Kierunki działań	Wskaźniki		Przewidywane efekty	Finansowanie
<ul style="list-style-type: none"> • Podejmowanie działań dla mieszkańców i turystów w zakresie upowszechniania kultury, sportu, turystyki i krajoznawstwa. 	Liczba przedsięwzięć organizowanych w zakresie upowszechniania kultury, sportu, turystyki i krajoznawstwa. 41 sport 5 turystyka	WD-250 przedsięwzięć	Wzbogacenie oferty imprez kulturalnych miasta. Zwiększenie zainteresowania ofertą kulturalną miasta.	UM, środki budżetu państwa, środki własne wspólnot mieszkaniowych, środki własne właścicieli nieruchomości, środki

	21 kultura Razem : 67 przedsięwzięć/rocznie			spółdzielni mieszkaniowych, fundusze strukturalne Unii Europejskiej, środki inwestorów.
<ul style="list-style-type: none"> Promocja turystyczna ukierunkowana na położenie, kulturę i tradycje regionu Podlasia 	Liczba przedsięwzięć dotyczących promowania miasta 1 Kampania promocyjna /rok	5 przedsięwzięć	<p>Budowanie atrakcyjnego wizerunku miasta;</p> <p>Wzmacnianie więzi między mieszkańcami;</p>	
<ul style="list-style-type: none"> Podjęcie działań w zakresie rewitalizacji przestrzennej, gospodarczej i społecznej. 	Opracowanie programu Rewitalizacji Miasta Łomża – 1 sztuka	WD- 1 sztuka	Budowanie atrakcyjnego miasta dla mieszkańców	
<ul style="list-style-type: none"> Wspieranie działań służących edukacji ekologicznej oraz ochrony i poprawie stanu środowiska wśród 	Liczba przedsięwzięć dotyczących edukacji ekologicznej oraz ochrony i poprawy -2 edukacja	8 przedsięwzięć	Zwiększenie zainteresowania problematyką ekologii i dbania o środowisko	

dzieci i dorosłych.	ekologiczna/rocznie			
Realizatorzy i Partnerzy: Urząd Miasta, organizacje pozarządowe, oświata, przedsiębiorcy,				
Termin realizacji: działalność ciągła 2016-2021 r.				

10. MONITORING ORAZ ZARZĄDZANIE REALIZACJĄ STRATEGII

Monitoring i zarządzanie zapisów strategii polegać będzie na systematycznej ocenie oraz modyfikacji kierunków działania w przypadku istotnych zmian

Zarządzanie realizacją Strategii:

- a) Przewodnicząca Zespołu Zadaniowego – Zastępca Prezydenta Miasta Łomża** odpowiedzialna za wdrażanie strategii oraz wsparcie koordynatora, Zespołu i instytucji przy realizacji strategii.
- b) Rada Miasta Łomża** pełniąca bieżący nadzór nad realizacją i tworzeniem budżetu z uwzględnieniem wybranych działań i projektów.
- c) Zespół Zadaniowy i inne osoby zaproszone przez Koordynatora** – nadzór nad realizacją i wprowadzaniem zmian do Strategii.

Członkowie zespołu:

- uczestniczą co najmniej raz z roku w spotkaniach;
- analizują materiał z monitoringu, opiniują nowe projekty i wskazują priorytetowe kierunki;
- wspierają koordynatora w przygotowaniu badań monitoringowych;
- opracowują wraz z koordynatorem projekty;
- włączają się w realizację projektów i monitorują je.

Koordynator wdrażania Strategii - Dyrektor MOPS:

- zapewnia, aby każdy z zespołu posiadał aktualną wersję strategii,
- prowadzi monitoring,
- organizuje raz w roku spotkania Zespołu ds. Monitoringu i Ewaluacji,
- przedkłada informacje z realizacji Programu raz w roku podczas sesji Rady Miasta,
- opracowuje wraz z zespołem nowe projekty oraz wybiera działania priorytetowe,
- prowadzi akcję informacyjną i promocyjną Strategii.

Informacja z realizacji Strategii będzie przedstawiana raz w roku podczas sesji Rady Miasta przez Koordynatora. Odnosić się będzie do celów, kierunków działania i harmonogramu Strategii.

System aktualizacji:

Strategia będzie poddawana przeglądowi oraz aktualizacji raz na 3 lata.

Po wprowadzeniu zmian Koordynator zobowiązany będzie dostarczać wszystkim zainteresowanym stronom informację o dokonanej aktualizacji.

Niniejszy dokument, po uchwaleniu przez Radę Miasta zostanie opublikowany na stronie internetowej miasta Łomża.

11. RAMY FINANSOWE STRATEGII

Jednym z warunków realizacji celów zawartych w każdej strategii jest jej finansowanie. Zakłada się, że ramy finansowe „Strategii Rozwiązywania Problemów Społecznych na terenie miasta Łomża” obejmują lata 2016 -2021, gdyż w tym okresie będą realizowane w sposób ciągły zdefiniowane cele operacyjne i szczegółowe. Przewiduje się, że realizacja proponowanych celów i działań nastąpi przy wykorzystaniu następujących źródeł finansowania:

- środki własne pochodzące z budżetu miasta;
- środki przekazane z budżetu państwa (dotacje);
- środki funduszy krajowych (Państwowy Fundusz Rehabilitacji Osób Niepełnosprawnych);
- projekty systemowe i konkursowe w ramach środków z Ministerstwa Pracy i Polityki Społecznej oraz Unii Europejskiej;
- środki pochodzące z funduszy pomocowych Unii Europejskiej, Europejski Fundusz Społeczny.

Spis tabel

Tabela 1. Poziom przeciętnego wynagrodzenia	11
Tabela 2. Stopa bezrobocia strukturalnego	12
Tabela 3. Stopa bezrobocia rejestrowanego	12
Tabela 4. Liczba bezrobotnych i bezrobotnych do 30 roku życia oraz stopa bezrobocia w latach 2009 – 2014	13
Tabela 5. Liczba i struktura wg wieku osób niepełnosprawnych bezrobotnych i poszukujących pracy nie pozostających w zatrudnieniu z Łomży.....	15
Tabela 6. Liczba bezrobotnych i bezrobotnych powyżej 50 roku życia oraz stopa bezrobocia w latach 2009 – 2014.....	16
Tabela 7. Stan zdrowia mieszkańców Łomży w wieku 19 lat i więcej będących pod opieką POZ w latach 2012-2013	19
Tabela 8. Stan zdrowia dzieci młodzieży w Łomży w wieku 0-18 lat i więcej będących pod opieką POZ w latach 2012-2013	20
Tabela 9. Personel medyczny w Łomży w latach 2010-2014.....	21
Tabela 10. Liczba porad lekarskich na 10 tys.	22
Tabela 11. Liczba przestępstw w Łomży	26
Tabela 12. Liczba rodzin i osób w rodzinie korzystających z pomocy społecznej.....	28
Tabela 13. Przyczyny udzielania wsparcia z pomocy społecznej w Łomży.....	29
Tabela 14. Formy pomocy społecznej dla osób bezrobotnych	30
Tabela 15 Działania projektowe w latach 2010 - 2014	31
Tabela 16. Rodziny, w których występuje bezradność w sprawach opiekuńczo-wychowawczych korzystające z pomocy MOPS.....	33
Tabela 17.Uzależnieni od alkoholu	33
Tabela 18. Dzienny Oddział Terapii Uzależnień WOPiTU w Łomży.....	33
Tabela 19. Całodobowy Oddział Terapii Uzależnień WOPiTU w Łomży.....	34
Tabela 20. Członkowie rodzin osób uzależnionych i nadużywających tzw. Współuzależnieni DDA.....	34
Tabela 21. Liczba wszczętych procedur Niebieskie Karty	35
Tabela 22. Rodziny objęte pomocą w MOPS w tym niepełnosprawne	36
Tabela 23. Usługi opiekuńcze realizowane w Miejskim Ośrodku Pomocy Społecznej	36
Tabela 24. Świadczenia dla osób niepełnosprawnych i ich rodzin	37

Tabela 25. Liczba wydanych orzeczeń przez Powiatowy Zespół ds. Orzekania o Niepełnosprawności	37
Tabela 26. Rodziny objęte pracą socjalną	38
Tabela 27. Liczbowe zestawienie klientów Ośrodka Interwencji Kryzysowej	40
Tabela 28. Liczbowe zestawienie porad udzielonych klientom Ośrodka Interwencji Kryzysowej.....	41
Tabela 29. Liczbowe zestawienie klientów hostelu z podziałem na płeć i niepełnoletność.....	41
Tabela 30. Rodzinna piecza zastępcza w Łomży 2013r.....	43
Tabela 31. Liczba osób otrzymujących świadczenia z tytułu opieki nad osobą zależną ...	44

Spis wykresów

Wykres 1. Populacja – Łomża w latach 2002- 2014	8
Wykres 2. Piramida wieku mieszkańców Łomży 2014	9
Wykres 3. Poziom wykształcenia Łomża	24
Wykres 4. Formy pomocy społecznej dla osób bezrobotnych	30
Wykres 5. Wartość projektu EFS – Nowa droga do sukcesu	31

Spis map

Mapa 1	7
Schemat. Misja i cele strategii.....	52

Załączniki

Załącznik nr 1	71
Załącznik nr 2.....	74

Załącznik Nr 1

Szkoły ponadgimnazjalne dla których organem prowadzącym jest miasto Łomża

L.p.	Zespół szkół	Adres, telefon, e-meil	Nazwa szkoły ponadgimnazjalnej	Zawody	
1.	Zespół Szkół Ogólnokształcących w Łomży	18-400 Łomża ul Bernatowicza 4 tel. 86 2163717 zso.lomza@gmail.com	I Liceum Ogólnokształcące w Łomży im. Tadeusza Kościuszki		
2.		18-400 Łomża ul. Plac Kościuszki 3 tel 86 2162750 2lolomza@onet.eu	II Liceum Ogólnokształcące w Łomży im. Marii Konopnickiej		
3.		18-400 Łomża ul. Senatorska 13 tel 86 2166720 lo3lomza@neostrada.pl	III Liceum Ogólnokształcące w Łomży im. Żołnierzy Obwodu Łomżyńskiego Armii Krajowej		
4.	Zespół Szkół Technicznych i Ogólnokształcących Nr 4 w Łomży im. Marii Skłodowskiej-Curie	18-400 Łomża ul. Zielona 21 tel 86 2165218 zstio4@poczta.onet.pl	IV Liceum Ogólnokształcące	innowacje pedagogiczne:	
				służba w policji	
				psychopedagogiczny	
				profil językowo-europejski	
			Technikum Nr 4	technik budownictwa	
				technik hotelarstwa	
				technik żywienia i usług gastronomicznych	
				technik geodeta	
				Zasadnicza Szkoła Zawodowa Nr 4	Murarz – tynkarz
					cukiernik
Zasadnicza Szkoła Zawodowa Nr 4	kucharz				
	monter zabudowy i robót wykończeniowych w budownictwie				
5.	Zespół Szkół Mechanicznych i Ogólnokształcących	18-400 Łomża ul. Przykoszarowa 22 tel. 86 2186239	V Liceum Ogólnokształcące	Profil ogólny	
			Technikum nr 5	technik informatyk	

	Nr 5 w Łomży im. Marszałka Józefa Piłsudskiego	sekretariat@zsmio.pl		technik pojazdów samochodowych			
				technik mechatronik			
				technik teleinformatyk			
				technik elektryk			
			Zasadnicza Szkoła Zawodowa Nr 5	elektromechanik pojazdów samochodowych			
				mechanik pojazdów samochodowych			
6.	Zespół Szkół Ekonomicznych i Ogólnokształcących Nr 6 w Łomży.	18-400 Łomża ul. Kopernika16 tel. 86 2166263 zselomza@poczta.onet.pl	VI Liceum Ogólnokształcące	humanistyczny			
				przyrodniczy			
				ekonomiczny			
			Technikum nr 6	technik handlowiec			
				technik ekonomista			
				technik logistyk			
				technik obsługi turystycznej			
				technik organizacji reklamy			
			7.	Zespół Szkół Weterynaryjnych i Ogólnokształcących Nr 7 w Łomży	18-400 Łomża ul. Stacha Konwy 11 tel. 86 2162015 sekwet@wp.pl	VII Liceum Ogólnokształcące	profil dziennikarski
							Technikum Nr 7 im. Ludwika Bojanusa
technik architektury krajobrazu							
technik technologii żywności - mięso, cukiernictwo							
technik weterynarii							
technik turystyki wiejskiej							
technik przetwórstwa mleczarskiego							
technik żywienia i usług gastronomicznych							
Policealna Szkoła Zawodowa nr 1	technik weterynarii						
	technik turystyki wiejskiej						

				technik rachunkowości technik administracji florysta
8.	Zespół Szkół Specjalnych Nr 8 w Łomży	18-400 Łomża ul. Nowogrodzka 4 tel. 86 2165764 sp8@o2.pl	Zasadnicza Szkoła Zawodowa Specjalna Szkoła Specjalna Przystosowująca do Pracy Nr 1	cukiernik kucharz Murarz – tynkarz ogrodnik piekarz stolarz pracownik pomocniczy obsługi hotelowej
9.	Zespół Szkół Drzewnych i Gimnazjalnych w Łomży	ul. M. Skłodowskiej -Curie 5 tel. 86 2150342 zsdlomza@wp.pl dyrektorzsdigwl@interia.eu	Technikum Nr 9 Zasadnicza Szkoła Zawodowa	technik geodeta technik ochrony środowiska technik technologii drewna technik analityk stolarz cieśla dekarz
10.	Zespół Centrów Kształcenia Praktycznego i Ustawicznego w Łomży	18-400 Łomża ul. Przykoszarowa 22 tel. 86 2182790 info@lomza.ckp.pl	Szkoła Policealna dla Dorosłych Nr 1 I Liceum Ogólnokształcące dla Dorosłych	technik administracji technik bhp podbudowa SP i gimnazjum podbudowa ZSZ

<i>Nazwa organu prowadzącego</i>	<i>Nazwa szkoły</i>	<i>Typ szkoły: Publiczna – p Niepubliczna – n Niep. o upr. publicz. - npu</i>	<i>Adresy szkół</i>	<i>Data rozpoczęcia działalności</i>
Zakład Doskonalenia Zawodowego 18-400 Łomża ul. Ciepła 22 /tel. 216 – 62 – 39/	- Zasadnicza Szkoła Zawodowa	P	18 – 400 Łomża, ul. Ciepła 22	Od 1.09.04
	-Technikum w Łomży ZDZ w Łomży	npu		Od 1.09.2006
Diecezja Łomżyńska 18-400 Łomża, ul. Sadowa 3	-Katolickie Liceum Ogólnokształcące im. Kard. S. Wyszyńskiego	p	18 – 400 Łomża, ul. Sadowa 12	1.09.2003 r
	- Katolickie Gimnazjum im. Kard. St. Wyszyńskiego w Łomży	p		1.09.2004 r
Szkoła Wyższa im. Bogdana Jańskiego z siedzibą w Warszawie 00-724 Warszawa, ul. Chełmska 21A	- Liceum Ogólnokształcące im. Bogdana Jańskiego w Łomży	npu npu	18 – 400 Łomża, ul. Krzywe Koło 9	1.09.2002 r

<p>Stowarzyszenie Wspierania Edukacji i Rynku Pracy</p> <p>18-400 Łomża ul. Wojska Polskiego 113 /tel. 216 – 73 - 42/</p>	<p>-II Liceum Ogólnokształcące Dla Dorosłych /po gimn. 3-let./</p> <p>- Zasadnicza Szkoła Zawodowa</p> <p>-Gimnazjum w Łomży SWEiRP</p> <p>-Policealna Szkoła dla Dorosłych w Ł-ży</p> <p>- Liceum Ogólnokształcące w Łomży</p>	<p>npu</p> <p>npu</p> <p>npu</p> <p>npu npu</p>	<p>18 – 400 Łomża ul. Woj. Polskiego 113</p>	<p>od 1.09.04r.</p> <p>od 1.09.2002</p> <p>od 1.09.2003</p> <p>od 01.09.2011 od 1.09.2015 r</p>
<p>Spoleczne Stowarzyszenie Prasoznawcze „STOPKA” w Łomży</p> <p>18-400 Łomża ul. Piłsudskiego 83 tel. /216 - 42 – 61/</p>	<p>-Policealne Studium Farmaceutyczne</p>	<p>npu</p>	<p>18 – 400 Łomża ul. Plac Kościuszki 3</p>	<p>Od 1.09.1999</p>
<p>Towarzystwo Wiedzy Powszechnej Oddział Regionalny w Łomży</p> <p>18 – 400 Łomża ul. Mickiewicza 59 /tel. 216 – 45 – 62/</p>	<p>– Liceum Ogólnokształcące dla Dorosłych TWP OR w Łomży</p> <p>- Przedszkole Publiczne TWP ”Pinokio”</p>	<p>npu</p> <p>pub</p>	<p>18-400 Łomża ul. Mickiewicza 59</p> <p>18-400 Łomża ul. Studencka 11</p>	<p>od 7.09.2013 r od 09.09.2013 r</p>

Spoleczno-Oświatowe Stowarzyszenie Pomocy Pokrzywdzonym i Niepełnosprawnym „EDUKATOR” 18 – 400 Łomża ul. Woj.Pol.29A /tel. 215 – 04 – 63/	-Niepubliczne Przedszkole „Wesołe Słoneczko” Stowarzyszenia „EDUKATOR” w Łomży	n	18 – 400 Łomża, ul. Spółdzielcza74	
	-Stowarzyszenie Edukator w Łomży Niepubliczne Przedszkole Integracyjne ”Mały Artysta”	n	18 – 400 Łomża, ul. Woj. Pol. 29A	
	Ośrodek Rewalidacyjno-Wychowawczy w Niepublicznym Przedszkolu Integracyjnym ”Mały Artysta” w Łomży.	n	18-400 Łomża, ul. Woj. Pol. 29A	
Prowincja Siedlecka Zgromadzenia Sióstr Służek NMP Niepokalanej 08 – 110 Siedlce Ul. Ogrodowa 16A /tel. 25/7553267	- Niepubliczne Przedszkole Katolickie Zgromadzenia Sióstr Służek Najśw. Maryi Panny Niepokalanej w Łomży.	n	18 – 400 Łomża ul. Radziecka 4	
Diecezja Łomżyńska	- Katolicka Bursa Szkolna im. Księdza Kardynała Stefana Wyszyńskiego. /tel. 216 – 44 – 27/	n	18 – 400 Łomża ul .Jana Pawła II	Zmiana nazwy od 02.09.2013 r.
Lech Mierzejewski 18 – 400 Łomża ul. Nowogrodzka 179 /tel. 216 – 25 – 50/	- III Liceum Ogólnokształcące Dla Dorosłych	npu		Od 1.09.04 r.
	-Policealne Studium Kosmetyczne dla Dorosłych	npu	18 – 400 Łomża, ul. Al. Legionów 49	Od 20.09.06

	-Policealne Studium Administracji dla Dorosłych	npu		od 01.09.2011 r
Centrum Nauki i Biznesu „Żak” sp. z oo 90-361 Łódź ul. Piotrkowska 278	Niepubliczna Policealna Szkoła Zawodowa „Żak”.	n	18-400 Łomża, ul. Marii Skłodowskiej-Curie 1	Od 1.09.2006
Centrum Nauki i Biznesu „Żak” sp. z oo 90-361 Łódź ul. Piotrkowska 278	Policealna Szkoła Prawno-Administracyjna „Żak”.	npu	18-400 Łomża, ul. Marii Skłodowskiej-Curie 1	Od 1.09.2006
Centrum Nauki i Biznesu „Żak” sp. z oo 90-361 Łódź ul. Piotrkowska 278	Policealna Szkoła Centrum Nauki i Biznesu “Żak”. Liceum Ogólnokształcące dla Dorosłych “Żak” w Łomży.	npu npu	18-400 Łomża, ul. Marii Skłodowskiej-Curie 1	Od 1.09.2007 Od 01.09.2012 r
Angelika Cysewska-Kubala 86-300 Grudziądz ul. Kos. Gdyńskich 29/9	Prywatne Liceum Ogólnokształcące dla Dorosłych Prywatna Szkoła Policealna dla Dorosłych ”Twoja-Szkoła” w Łomży	npu npu	18-400 Łomża, ul. Polna 40a	Od 1.09.2007 Od 1.09.2009
Wyższa Szkoła Agrobiznesu 18-400 Łomża ul. Studencka 19	Akademicka Szkoła Ponadgimnazjalna w Łomży Akademickie Liceum Ogólnokształcące w Łomży	npu npu	18-400 Łomża ul. Studencka 19	Od 1.09.2009 Od. 1.09.2012 r Od 1.09.2015

	Gimnazjum Akademickie w Łomży	npu		
„FUNDACJA DR OTIS”, 18-400 Łomża ul. Sybiraków 20/4A	Przedszkole Niepubliczne ”Nutka” Szkoła Podst. Specj. dla Dzieci z Autyzmem i Niepełnosprawnościami Sprzężonymi	n npu	18-400 Łomża ul. Sybiraków 20/4A 18-400 Łomża Ul. Sybiraków 20/6U	Od 07.03.2014 r Od 1.09.2015 r
Państwowa Wyższa Szkoła Informatyki i Przedsiębiorczości w Łomży, Łomża, ul. Akademicka 14 (Akademicki Zespół Szkół Ponadgimnazjalnych przy PWSiP)	Akademicka Szkoła Policealna w Łomży. Akademicka Szkoła Policealna dla Dorosłych Akademickie Państwowe Liceum Ogólnokształcące w Łomży	P P P	18-400 Łomża, ul. Wiejska 16	Od 1.09.2010 r od 1.09.2012 r od 1.09.2013 r
Stowarzyszenie Inicjatyw Gospodarczych i Edukacyjnych im. K. Adamięckiego /Ostrołęka, ul. I Armii Woj. Polskiego 44	Liceum Ogólnokształcące SIGiE im. Karola Adamięckiego w Łomży dla Dorosłych	npu	18-400 Łomża, ul. Studencka 19	Od 1.09.2013 r
Aneta Boryszewska 18-400 Łomża ul. Woziwodzka 48	Niepubliczne Przedszkole Montessori ”Przystań”	n	18-400 Łomża, ul. Woziwodzka 48	Od 1.01.2015 r.