

WGK.604.9.2023

Rada Miejska Łomży

W załączeniu przedkładam informację o stanie sanitarnym miasta Łomża za rok 2022 w zakresie bezpieczeństwa sanitarno-epidemiologicznego, sanitarno-weterynaryjnego i ochrony roślin.

Informacje zostały opracowane przez specjalistyczne służby funkcjonujące na obszarze miasta. Działanie tych służb oceniam pozytywnie. Wnoszę o przyjęcie powyższych materiałów do wiadomości.

Do referowania powyższych materiałów proponuję zaprosić kierowników poszczególnych służb:

- Przemysław Gosk – Państwowy Powiatowy Inspektor Sanitarny w Łomży,
- Leszek Wojewoda – Powiatowy Lekarz Weterynarii,
- Grzegorz S. Kozioł – Wojewódzki Inspektor Ochrony Roślin i Nasiennictwa w Białymstoku Oddział w Łomży.

z up. PREZYDENTA MIASTA

mgr Andrzej Zdzisław Garlicki
ZASTĘPCA PREZYDENTA MIASTA



POWIATOWA STACJA SANITARNO-EPIDEMIOLOGICZNA W ŁOMŻY
18-400 Łomża, ul. gen. Władysława Sikorskiego 156
tel. (86) 216-52-61, e-mail psse.lomza@sanepid.gov.pl
<http://www.gov.pl/web/psse-lomza>

Łomża 30.03.2023r.

PREZYDENT MIASTA ŁOMŻA
PAN MARIUSZ CHRZANOWSKI

PPIS.9011.3.2023

Państwowy Powiatowy Inspektor Sanitarny w Łomży stosownie do zapisu art. 12a ust. 3 ustawy z dnia 14 marca 1985r. o Państwowej Inspekcji Sanitarnej (Dz. U. z 2023r. poz. 338) przesyła w załączeniu „Informację o stanie bezpieczeństwa sanitarnego miasta Łomża w 2022r.”.

Państwowy Powiatowy
Inspektor Sanitarny
w Łomży
dr n. med. Przemysław Gosk
/dokument podpisany elektronicznie/

Państwowy Powiatowy Inspektor Sanitarny
w Łomży
dr n. med. Przemysław Gosk



Informacja o stanie
bezpieczeństwa sanitarnego
miasta Łomża
w 2022 roku

Marzec 2023r.

Szanowni Państwo!

Zgodnie z zaistniałą już tradycją zapraszam do zapoznania się z oceną stanu sanitarnego i sytuacji epidemiologicznej w mieście Łomża (powiecie grodzkim) w 2022 roku.

Państwowy Powiatowy Inspektor Sanitarny w Łomży zgodnie z ustawą o Państwowej Inspekcji Sanitarnej z dnia 14 marca 1985 roku (Dz. U. z 2023r. poz. 338), realizuje zadania z zakresu zdrowia publicznego poprzez sprawowanie nadzoru nad warunkami:

- higieny środowiska,
- higieny pracy w miejscach zatrudnienia,
- higieny procesów nauczania i wychowania, higieny wypoczynku i rekreacji,
- warunkami zdrowotnymi żywności, żywienia i produktów kosmetycznych,
- higieniczno-sanitarnymi, jakie winien spełniać personel medyczny, sprzęt oraz pomieszczenia, w których są udzielane świadczenia zdrowotne,

Sprawowanie nadzoru w powyższym zakresie jest realizowane w celu ochrony zdrowia ludzkiego przed niekorzystnym wpływem szkodliwości i uciążliwości środowiskowych, zapobiegania powstawania chorób, w tym chorób zakaźnych i zawodowych. Istotnym elementem działań Państwowej Inspekcji Sanitarnej są przedsięwzięcia z zakresu edukacji zdrowotnej i promocji zdrowia. Mają one na celu realizację krajowej i unijnej polityki prozdrowotnej opartej na identyfikacji zagrożeń i podejmowaniu działań profilaktycznych i zapobiegawczych. W ramach identyfikowania różnorodnych zagrożeń zdrowotnych Państwowy Powiatowy Inspektor Sanitarny w Łomży jest włączony do funkcjonowania centralnych systemów monitorowania sytuacji epidemiologicznej w skali krajowej i unijnej, które są realizowane poprzez prowadzenie:

- monitoringu jakości wody do spożycia przez ludzi,
- monitoringu jakości wody w miejscach wykorzystywanych do kąpieli,
- systemu Wczesnego Ostrzegania o niebezpiecznych Produktach Żywnościowych i Środkach Żywienia Zwierząt – RASFF,
- systemu informowania o produktach kosmetycznych i substancjach chemicznych – RAPEX,
- systemu monitorowania i ostrzegania o dopalaczach –SMIOD,
- systemu rejestracji chorób zawodowych,
- elektronicznych rejestrów chorób zakaźnych/zakażeń,
- elektronicznego systemu nadzoru nad dystrybucją szczepionek – ESNDS,
- systemu rejestracji wywiadów epidemiologicznych – SRWE,
- rejestru ognisk epidemicznych – ROE i Epi-Baza,
- systemu EWP3,
- systemu ewidencji Państwowej Inspekcji Sanitarnej (SEPIS).

Załączoną ocenę sporządzono w oparciu o dokonaną przez Państwowego Powiatowego Inspektora Sanitarnego w Łomży analizę sytuacji epidemiologicznej chorób zakaźnych oraz wyniki czynności kontrolnych przeprowadzonych przez pracowników Powiatowej Stacji Sanitarno-Epidemiologicznej w Łomży, których celem jest ustalenie stanu rzeczywistego i stwierdzenie, czy ten stan jest zgodny z przepisami prawa sanitarnego, a w konsekwencji zapobieżenie lub wyeliminowanie stanu niezgodnego z wymaganiami higienicznymi i zdrowotnymi lub stanu zagrażającemu życiu, zdrowiu ludzi, a wynikającemu z naruszeń tych wymagań.

Higiena Lecznictwa

Pracownicy Państwowej Powiatowej Stacji Sanitarno-Epidemiologicznej w Łomży sprawują bieżący nadzór nad stanem sanitarno-technicznym w podmiotach leczniczych oraz praktykach lekarskich, podczas którego uwzględniane są zagadnienia dotyczące m. in.:

- zapobiegania oraz zwalczania chorób zakaźnych oraz zakażeń szpitalnych,

- wymagań, jakim powinny odpowiadać pomieszczenia i urządzenia podmiotów wykonujących działalność leczniczą,
- oceny procedur dezynfekcyjnych i sterylizacyjnych, sprzątnia i czystości bieżącej pomieszczeń,
- postępowania z odpadami medycznymi w miejscu ich wytwarzania.

W 2022 roku ogółem objęto nadzorem 199 placówek ochrony zdrowia, w których przeprowadzono 33 kontrole. Nie stwierdzono podmiotów ze złym stanem sanitarno-technicznym.

Zapobieganie powstawaniu chorób zakaźnych oraz ich zwalczanie to jedno z priorytetowych zadań Państwowej Inspekcji Sanitarnej. Zadanie to realizowane jest w oparciu o zgłoszenia chorób zakaźnych i zakażeń występujących wśród mieszkańców powiatu, zgodnie z ustawą z dnia 5 grudnia 2008 r. o zapobieganiu oraz zwalczaniu zakażeń i chorób zakaźnych u ludzi.

Lekarze, którzy podejrzewają lub rozpoznają zakażenie, chorobę zakaźną lub zgon z powodu zakażenia lub choroby zakaźnej u mieszkańca powiatu łomżyńskiego, zgłaszają ten fakt Państwowemu Powiatowemu Inspektorowi Sanitarnemu w Łomży.

Na podstawie danych przekazanych przez Narodowy Fundusz Zdrowia, możliwa jest weryfikacja tych zgłoszeń. Są one zbierane i analizowane, a następnie przekazywane w raportach do Podlaskiego Państwowego Wojewódzkiego Inspektora Sanitarnego, który udostępnia je Głównemu Inspektorowi Sanitarnemu i Narodowemu Instytutowi Zdrowia Publicznego – Państwowemu Zakładowi Higieny. Dane służą przede wszystkim do analizy sytuacji epidemiologicznej powiatu i do planowania działań przeciwepidemicznych, kontrolnych i edukacyjnych, ukierunkowanych na zapobieganie rozprzestrzenianiu się zakażeń i chorób zakaźnych.

W 2022 roku na terenie powiatu łomżyńskiego zarejestrowano 5411 zachorowań.

| | 2021 r. | 2022 r. |
|----------------|-----------------|-----------------|
| Powiat grodzki | 5059 przypadków | 3588 przypadków |
| Powiat ziemski | 2992 przypadków | 1823 przypadków |
| Suma | 8051 | 5411 |

Z powodu chorób zakaźnych hospitalizowano 507 osób, co stanowi 9,37 % wszystkich przypadków.

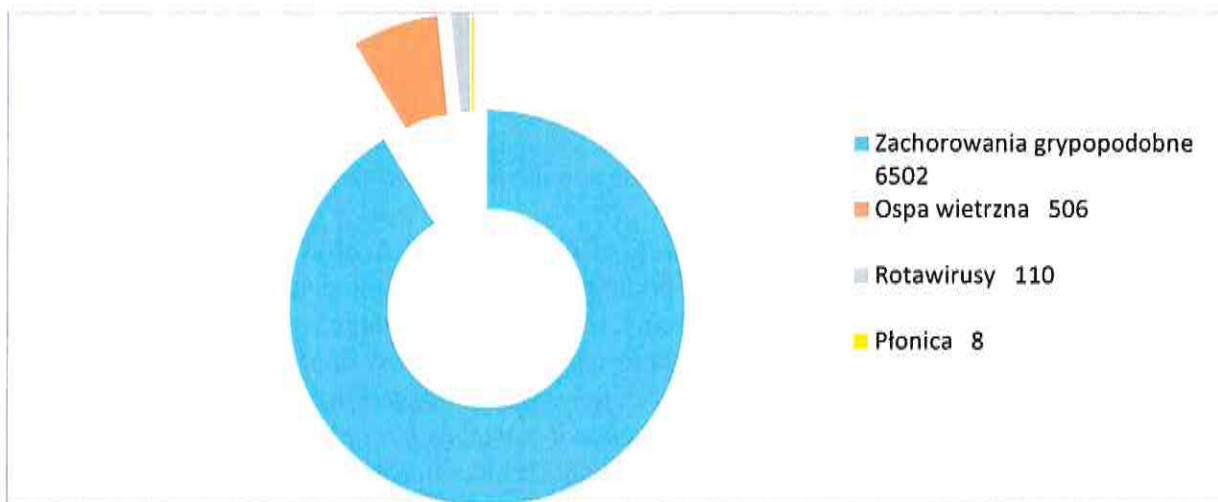
| | 2021 r. | 2022 r. |
|----------------|----------------|----------------|
| Powiat grodzki | 413 przypadków | 286 przypadków |
| Powiat ziemski | 347 przypadków | 221 przypadków |
| Suma | 760 | 507 |

W 2022 roku, podobnie jak w roku ubiegłym, najczęściej zgłaszaną jednostką chorobową był COVID-19. Jest to choroba układu oddechowego wywołana przez koronawirus SARS-CoV-2. Przez cały rok zarejestrowano 4502 przypadki, z czego 236 osób było hospitalizowanych (5,2 %). 58 osób zmarło. Większość zgonów dotyczyło osób powyżej 60 roku życia, które posiadały choroby współistniejące.

W roku 2022 zarejestrowano 59 zgonów z powodu chorób zakaźnych.

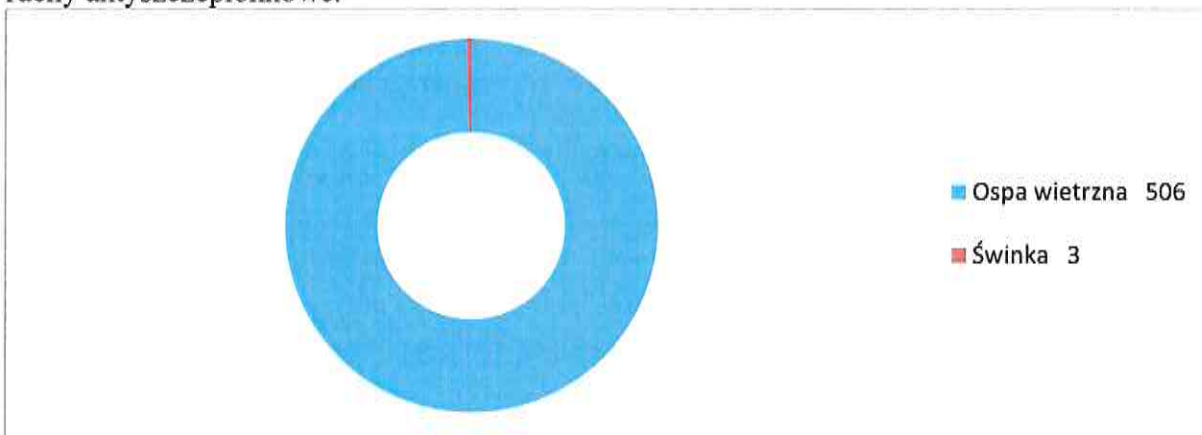
Systematyczna analiza zgłoszeń umożliwiła wdrażanie działań przeciwepidemicznych m.in. edukację zdrowotną, zwłaszcza wśród personelu bloków żywieniowych podmiotów leczniczych i obiektów żywienia zbiorowego. Z kolei wymiana informacji o zachorowaniach i wynikach badań dot. chorób odzwierzęcych z Powiatowym Lekarzem Weterynarii przyczyniła się do zwiększenia bezpieczeństwa zdrowotnego mieszkańców powiatu.

Najczęściej zgłaszanymi chorobami zakaźnymi były: COVID-19, choroby wieku dziecięcego (głównie ospa wietrzna, choroby zakaźne przewodu pokarmowego) oraz zachorowania grypopodobne.



Choroby wieku dziecięcego

Najczęściej zgłaszano ospę wietrzną, płonicę oraz wirusowe zakażenia jelitowe wywołane przez rotawirusy, norowirusy oraz adenowirusy. Zachorowania na świnkę stanowią znikomą część rejestrowanych zachorowań, co jest wynikiem prowadzenia obowiązkowych szczepień ochronnych. Niestety tak korzystna sytuacja epidemiologiczna może się zmienić ze względu na coraz silniejsze ruchy antyszczepionkowe.



W roku 2022 zarejestrowano istotny wzrost liczby zachorowań na **ospę wietrzną** -506 przypadków (2021r.-146 przypadków). Mimo możliwości zaszczepienia się przeciwko ospie wietrznej niewielu rodziców korzysta z tej możliwości. Ospa wietrzna należy do chorób o dużej zakaźności, przenoszona jest drogą powietrzno-kropelkową, zachorowania dotyczą głównie dzieci w miejscach zbiorowego przebywania: żłobków, przedszkoli oraz szkół. Największą liczbę zachorowań zarejestrowano w grupie wiekowej od 1 do 9 lat.

Odnotowano spadek zachorowań na **krztusiec** – 10 przypadków, w tym 2 osoby były hospitalizowane.

Nie rejestrowano zachorowań na **odrę**, na co bez wątpienia ma wpływ utrzymujący się w powiecie łomżyńskim wysoki poziom zaszczepienia dzieci przeciwko odrze.

Współczynnik zapadalności na **świnkę** utrzymuje się na niskim poziomie, co jest także bez wątpienia wynikiem prowadzonych szczepień ochronnych. W 2005 roku wprowadzono do programu szczepień ochronnych obowiązkowe szczepienie przeciwko śwince i od tego roku rozpoczął się (i nadal się utrzymuje) spadek współczynnika zapadalności.

Do 2005 roku zachorowania na świnkę podlegały podobnym wahaniom jak zachorowania na ospę wietrzną.

Nie było przypadków **ostrych porażenia wiotkich**, nadzór nad którymi stanowi realizację programu zmierzającego do eradykacji polio.

W roku 2022 zanotowano 49 przypadków choroby z Lyme (**borelioza**). Głównie były to zachorowania z objawami klinicznymi typu rumień wędrujący oraz bóle stawów wraz

z obrzękiem. Zachorowania zdarzały się we wszystkich grupach wiekowych, jednak najczęściej powyżej 50 roku życia. Najwięcej przypadków zarejestrowano w II i III kwartale roku. Niestety nie ma szczepionki przeciwko tej chorobie. Możliwość zapobiegania zakażeniu bakteriami *Borrelia burgdorferi* jest ograniczona do unikania kontaktu z kleszczami poprzez stosowanie odpowiedniej odzieży podczas pobytu w miejscach ich występowania, używanie repelentów oraz kontrolę całego ciała (szczególną uwagę należy zwrócić na skórę głowy, pachy, pachwiny, zgięcia łokciowe i podkolanowe) oraz jak najszybsze usuwanie kleszczy.

W roku 2022 zarejestrowano znaczny wzrost zachorowań grypopodobnych - 6502 (w 2021 r. – 4604 przypadków) z czego 17 osób zostało skierowanych do szpitala z powodu objawów ze strony układu oddechowego. Odnotowano również 1 przypadek grypy. Od 1994 roku szczepienia przeciwko grypie figurują w Programie Szczepień Ochronnych jako szczepienia zalecane. Szczepienia te szczególnie zalecane są w grupach wysokiego ryzyka wystąpienia powikłań pogrypowych oraz określonym grupom ze wskazań epidemiologicznych. Szczepienie wykonuje się przed rozpoczęciem sezonu epidemiologicznego grypy, jednak osoby, które nie zdążyły się zaszczepić przed sezonem mogą to zrobić w czasie jego trwania, nawet gdy krążenie wirusa grypy w populacji jest udokumentowane.

Kleszczowe zapalenie mózgu

Głównym nosicielem i rezerwuarem wirusa są kleszcze. Do zakażenia dochodzi najczęściej w wyniku ukłucia przez zarażonego kleszcza oraz drogą pokarmową przez picie surowego mleka pochodzącego od zakażonych krów, kóz i owiec. W 2022 roku zarejestrowano 3 przypadki KZM.

Liczba zachorowań na **choroby zakaźne przewodu pokarmowego w roku 2022** uległa wzrostowi. Zarejestrowano 188 zachorowań, z czego w 159 przypadkach ustalono czynnik etiologiczny zatruc/zakażeń przewodu pokarmowego.

W 2022 roku zarejestrowano na terenie powiatu 6 zachorowań na **gruźlicę płuc**. 4 z nich zostały potwierdzone bakteriologicznie.

W 2022 roku odnotowano 1 zachorowanie na **inwazyjną chorobę meningokokową**. Jednym ze sposobów zabezpieczenia się przed zachorowaniem jest uodpornienie poprzez szczepienie. W Polsce dostępne są szczepionki przeciwko meningokokom grupy A, B, C, W135 oraz Y.

Choroby szerzące się drogą naruszenia ciągłości tkanek. W roku 2022 zarejestrowano 7 przypadków zachorowań na przewlekłe wirusowe zapalenie wątroby typu B. Wśród mieszkańców powiatu łomżyńskiego nie zanotowano przypadków zakażenia **HIV**.

W 2022 roku wystąpiło 1 ognisko zbiorowego zatrucia/zakażenia pokarmowego. Zatrucie wystąpiło w gospodarstwie domowym i dotyczyło 5 osób. 4 z nich były hospitalizowane.



Znaczący wpływ na sytuację epidemiczną w powiecie ma działanie Państwowej Inspekcji Sanitarnej w dziedzinie propagowania i nadzoru nad szczepieniami ochronnymi. **Szczepienia ochronne** są jedną z najważniejszych metod stosowanych w celu zapobiegania chorobom zakaźnym, a *Program Szczepień Ochronnych* jest najstarszym programem profilaktycznym. Polska ma opracowany skuteczny, powszechny system szczepień ochronnych. Według epidemiologów przy zaszczepieniu powyżej 90% populacji wytwarza się tzw. odporność zbiorowiskowa, która skutecznie ogranicza możliwość epidemicznego szerzenia się patogenów.

Szczepienia prowadzone są w 32 punktach należących zarówno do publicznych jak i niepublicznych podmiotów leczniczych. W punkcie szczepień przeciwko wścieklicznie (Szpital Wojewódzki w Łomży), po pokąsaniu przez dzikie zwierzęta oraz bezpańskie psy, zakwalifikowano do szczepień 23 osoby.

Po wprowadzeniu do *Programu Szczepień Ochronnych* szczepień przeciwko odrze, śwince i różyczce jako obowiązkowych dla całej populacji dzieci nastąpił utrzymujący się spadek liczby

zachorowań, a w przypadku odry prawie całkowite jej wyeliminowanie. Niestety tak dobra sytuacja epidemiologiczna może ulec zmianie w związku z narastającym problemem osób uchylających się od obowiązku szczepień.

Każdy preparat stosowany w medycynie może powodować niepożądane odczyny. Wystąpienie takiego zdarzenia jest zgłaszane inspekcji sanitarnej. W 2022 roku w powiecie łomżyńskim zarejestrowano 3 niepożądane odczyny poszczepienne. Dla porównania w roku 2021 odnotowano 23 przypadki niepożądanego odczynu poszczepiennego w tym NOPy po szczepieniu przeciwko COVID-19, 17 łagodnych NOP-ów oraz 3 poważne, wśród dzieci zgłoszono 3 łagodne odczyny poszczepienne.

Higiena Komunalna

1. Ocena zaopatrzenia ludności w wodę przeznaczoną do spożycia.



Jednym z priorytetowych zadań Państwowego Powiatowego Inspektora Sanitarnego jest nadzór nad jakością wody przeznaczonej do spożycia przez ludzi. Bezpieczeństwo wody jest ważnym elementem polityki ochrony zdrowia ludności. Prowadzenie monitoringu wody ma na celu zapewnienie mieszkańcom wody o jak najlepszej jakości. Systematyczne badania laboratoryjne dają odpowiedź jaki woda ma skład fizykochemiczny i mikrobiologiczny, a także dają możliwość wychwycenia sytuacji, w których dochodzi do pogorszenia jej jakości.

Nadzór nad jakością wody przeznaczonej do spożycia przez ludzi sprawowany był na podstawie następujących aktów prawnych:

- *art. 4 ust. 1 pkt 1 ustawy z dnia 14 marca 1985 r. o Państwowej Inspekcji Sanitarnej (Dz. U. z 2023 r. poz. 338);*
- *art. 12 ust. 1 ustawy z dnia 7 czerwca 2001 r. o zbiorowym zaopatrzeniu w wodę i zbiorowym odprowadzeniu ścieków (Dz.U. z 2020 r. poz. 2028 z późn. zm.);*
- *rozporządzenia Ministra Zdrowia z dnia 7 grudnia 2017 r. w sprawie jakości wody przeznaczonej do spożycia przez ludzi (Dz.U. poz. 2294).*

Zaopatrzenie ludności w wodę przeznaczoną do spożycia jest zadaniem własnym gmin, wynikającym z art. 3 ust 1 ustawy z dnia 7 czerwca 2001r. o zbiorowym zaopatrzeniu w wodę i zbiorowym odprowadzeniu ścieków (Dz.U. z 2020 r. poz. 2028 z późn. zm.). Za jakość produkowanej wody, stan sanitarno-techniczny urządzeń służących do jej produkcji, a także dostawę wody w wymaganej ilości i pod odpowiednim ciśnieniem odpowiadają podmioty zajmujące się zaopatrzeniem ludności w wodę.

Organy Państwowej Inspekcji Sanitarnej zgodnie z regulacjami ww. ustawy oraz rozporządzenia Ministra Zdrowia, w ramach prowadzonego monitoringu jakości wody nadzorują prawidłowość wykonywania działań przez podmioty wykonujące zadania z zakresu zbiorowego zaopatrzenia w wodę, jak również same wykonują badania wg. ustalonego przez siebie planu działania na dany rok. W ramach nadzoru pobierane są próbki do badań laboratoryjnych z wodociągów, w wyznaczonych do tego punktach zgodności. Celem tych badań było regularne dostarczanie informacji o organoleptycznej, fizykochemicznej i mikrobiologicznej dostarczanej jakości wody. W celu stwierdzenia, czy woda jest bezpieczna dla zdrowia ludzkiego, badania wody prowadzone były metodami i w zakresie określonym w rozporządzeniu Ministra Zdrowia przez laboratoria inspekcji sanitarnej lub zatwierdzone przez właściwego powiatowego inspektora sanitarnego.

Na podstawie sprawozdań z badań wody Państwowy Powiatowy Inspektor Sanitarny w Łomży dokonywał bieżącej oceny jakości wody, dostarczanej konsumentom i stwierdzał jej przydatność do spożycia przez ludzi, zgodnie z obowiązującymi przepisami prawa.

Producentem wody przeznaczonej do spożycia dla mieszkańców Łomży jest Miejskie Przedsiębiorstwo Wodociągów i Kanalizacji w Łomży działające w oparciu o ustawę z dnia 7 czerwca 2001 r. o zbiorowym zaopatrzeniu w wodę i o zbiorowym odprowadzaniu ścieków (Dz. U. z 2020 r. poz. 2028 z późn. zm.). Woda wykorzystywana do zbiorowego zaopatrzenia

mieszkańców Łomży jest ujmowana wyłącznie z wód podziemnych. Ww. przedsiębiorstwo eksploatuje dwa ujęcia. Ujęcie „Rybaki” w Łomży liczy osiem studni głębinowych, ujęcie „Podgórze” zlokalizowane na terenie gm. Łomża składa się z dziewięciu studni głębinowych.

Wody czerpane z czwartorzędowych poziomów wodonośnych charakteryzują się stosunkowo dobrą jakością. Jednak najczęściej wody te wykazują podwyższone ilości żelaza i manganu, a co za tym idzie wymagają uzdatniania. Ww. parametry nie stwarzają zagrożenia dla zdrowia ludzkiego, ale mogą powodować pogorszenie własności organoleptycznych wody, co może powodować nieakceptację przez konsumentów. Uzdatnianie takiej wody jest stosunkowo proste, przy użyciu tradycyjnych układów napowietrzania i filtracji. Woda surowa po przejściu przez urządzenia uzdatniające, kierowana jest do zbiorników magazynowych skąd następnie tłoczona do sieci wodociągowej. Stacje wodociągowe wyposażone są w urządzenia do okresowej (awaryjnej) dezynfekcji wody. Stacja wodociągowa „Podgórze” dodatkowo zaopatrzona w lampę UV.

Stan sanitarno-techniczny obiektów nie budził zastrzeżeń. Studnie na ujęciach wodociągowych są właściwie oznakowane, zabezpieczone przed dostępem osób nieupoważnionych oraz monitorowane.

Jakość wody dostarczana konsumentom kontrolowana była z częstotliwością zgodną z załącznikiem nr 3 wyżej cytowanego rozporządzenia Ministra Zdrowia. Produkcja wody w 2022 r. wyniosła 7372 m³/dobę. Do badań laboratoryjnych pobrano 9 próbek wody w ramach kontroli urzędowej oraz 33 próbki w ramach kontroli wewnętrznej prowadzonej przez przedsiębiorstwo. Na podstawie sprawozdań z badań wody Państwowy Powiatowy Inspektor Sanitarny w Łomży dokonywał bieżącej oceny jakości wody, dostarczanej konsumentom i stwierdzał jej przydatność do spożycia przez ludzi, zgodnie z obowiązującymi przepisami prawa. Do oceny jakości wody wykorzystywano wyniki badań wody próbek pobieranych i badanych przez Państwową Inspekcję Sanitarną jak również badań prowadzonych przez przedsiębiorstwo wodociągowe. Oceniono, iż w ciągu całego roku woda dostarczana przez wodociąg Łomża odpowiadała wymaganiom.

Tabela 1. Wykaz pobranych próbek wody na terenie m. Łomża w 2022 r.

| | Monitoring parametrów grupy A | Monitoring parametrów grupy B | Suma |
|---|-------------------------------|-------------------------------|------|
| Próby pobrane przez Państwową Inspekcję Sanitarną | 8 | 1 | 9 |
| Próby pobrane przez zarządców wodociągów | 29 | 4 | 33 |
| Suma | 37 | 5 | 42 |

W 2022 r. Państwowy Powiatowy Inspektor Sanitarny w Łomży dokonał:

- 21 ocen bieżących przydatności wody do spożycia przez ludzi;
- 2 oceny okresowe jakości wody przeznaczonej do spożycia przez ludzi;
- 1 ocenę obszarową jakości wody przeznaczonej do spożycia przez ludzi,

które każdorazowo przekazywano Prezydentowi Miasta Łomża zgodnie z obowiązującymi przepisami prawa.

Nadzorem sanitarnym objęte były indywidualne ujęcia wody:

- Szpitala Wojewódzkiego w Łomży;
- Przedsiębiorstwa Przemysłu Spożywczego PEPEES Spółka Akcyjna ;
- Van Pur S.A. – Browaru Łomża.

Na podstawie sprawozdań z badań laboratoryjnych dostarczonych z kontroli wewnętrznej przedsiębiorstw: PEPEES S.A. w Łomży oraz Van Pur S.A. Browar Łomża oceniono, iż jakość wody odpowiadała wymogom określonym w rozporządzeniu. Natomiast wodociąg Szpitala Wojewódzkiego w Łomży dostarczał wodę warunkowej przydatności do spożycia przez ludzi z uwagi na podwyższone żelazo i mętność. Prowadzone jest postępowanie administracyjne celem zobowiązania zarządy do doprowadzenia jakości wody do wymogów rozporządzenia.



2. Ocena ciepłej wody w instalacjach na obecność pałeczek Legionella sp.

W związku z zagrożeniami, jakie niesie za sobą występowanie bakterii z rodzaju Legionella sp. w wodzie, rozporządzenie Ministra Zdrowia, nakłada obowiązek badania ciepłej wody na obecność występowania tej bakterii, na podmioty wykonujące działalność leczniczą w rodzaju stacjonarne i całodobowe świadczenia zdrowotne, w budynkach zamieszkania zbiorowego, budynkach użyteczności publicznej, w których w trakcie użytkowania wytwarzany jest aerozol wodno-powietrzny. Bakterie z rodzaju Legionella mogą kolonizować wewnętrzne części rur z ciepłą wodą, zbiorniki na ciepłą wodę, perlatory zaworów czerpalnych czy głowice natryskowe pryszniców. Biorąc pod uwagę powszechne zasiedlanie instalacji wodnych pałeczkami Legionella i realne zagrożenie zakażenia ludzi oraz inhalacyjny charakter zakażeń tymi bakteriami, bardzo istotne jest podejmowanie działań w celu ograniczenia ich występowania. Działania te obejmują zarówno rozwiązania techniczne, kontrolę czynników sprzyjających rozwojowi bakterii, oraz zwalczanie skażenia poprzez prowadzenie procesów dezynfekcji i czyszczenia instalacji.

W 2022 r. do badań laboratoryjnych pobrano 2 próbki wody w ramach kontroli urzędowej w szpitalu. Natomiast w ramach kontroli wewnętrznej przeprowadzono badania w kierunku skolonizowania bakteriami Legionella sp. instalacji ciepłej wody w 10 obiektach uznanych jako najbardziej zagrożone kolonizacją takich jak: szpital, hospicjum, domy pomocy społecznej, hotele. Na podstawie przeprowadzonych badań oceniono, iż jakość ciepłej wody była zgodna z wymogami rozporządzenia.

3. Pływalnie i miejsca do kąpieli

3.1. Pływalnie kryte.



Wymagania związane z funkcjonowaniem i nadzorem nad pływalniami w zakresie bezpieczeństwa zdrowotnego wody regulują następujące akty prawne:

- ustawa z dnia 18 sierpnia 2011r. o bezpieczeństwie osób przebywających na obszarach wodnych (Dz.U. z 2022 r. poz. 147);
- rozporządzenie Ministra Zdrowia z dnia 9 listopada 2015r. w sprawie wymagań, jakim powinna odpowiadać woda na pływalniach (Dz.U. z 2022 r. poz. 1230).

Zakres i częstotliwość badań mikrobiologicznych i fizykochemicznych wody na pływalniach stanowi podstawę zapewnienia odpowiedniej jakości wody i bezpieczeństwa dla zdrowia ich użytkowników. Kontrolowana jest jakość wody w nieszczelnym basenie, jakość wody wprowadzana do niecki z systemu cyrkulacji oraz jakość wody doprowadzanej na pływalnię. Rozporządzenie nakłada na zarządzających pływalniami obowiązek systematycznych i udokumentowanych badań jakości wody, prowadzonych zgodnie z harmonogramem ustalonym w porozumieniu z właściwym państwowym inspektorem sanitarnym oraz każdorazowo w przypadku wystąpienia sytuacji mogącej mieć wpływ na pogorszenie jakości wody na pływalni. Ponadto do obowiązków zarządzającego pływalnią należy także prowadzenie systematycznego i udokumentowanego nadzoru pracy urządzeń oraz rejestrowanie wyników pomiaru jakości wody w zakresie parametrów takich jak: pH, potencjał redox, stężenie chloru wolnego i temperatura. Organy Państwowej Inspekcji Sanitarnej zobowiązane

są natomiast do dokonania zbiorczej rocznej oceny jakości wody, poprzez analizę badanych parametrów jakości wody na pływalni, wyników badań, stosowanych metod referencyjnych, częstotliwości wykonanych badań przez zarządzającego pływalnią jak również wyników badań wykonanych w ramach kontroli urzędowej.

Na terenie Łomży funkcjonują dwie kryte pływalnie. Obiekty te korzystają z wody z systemu zbiorowego zaopatrzenia tj. wodociągu miejskiego dostarczana woda spełniała wymagania rozporządzenia Ministra Zdrowia z dnia 11 grudnia 2017 r. w sprawie jakości wody przeznaczonej do spożycia przez ludzi (Dz. U. poz. 2294).

Wydanie zbiorczej rocznej oceny wody w obu krytych pływalniach poprzedziły badania jakości wody w ramach nadzoru sanitarnego wykonane przez laboratorium Powiatowej Stacji Sanitarno-Epidemiologicznej w Łomży oraz laboratorium Wojewódzkiej Stacji Sanitarno-Epidemiologicznej w Białymstoku, w pełnym zakresie parametrów określonych w załącznikach nr 1 i 2 do rozporządzenia.

a/ Park Wodny

Po dokonaniu analizy sprawozdań z badań wody w Parku Wodnym stwierdzono jednorazowe, krótkotrwałe niespełnienie wymagań parametrów fizykochemicznych i organoleptycznych (mętności, chloru wolnego i indeksu nadmanganianowego) oraz mikrobiologicznych, tj. przekroczenie dopuszczalnej liczby mikroorganizmów w $36\pm 2^{\circ}\text{C}$ po 48 h w 1 ml wody (woda wprowadzana do niecek z systemu cyrkulacji oraz brodziku dla nieumiejących pływać). Zarządca pływalni wszczął natychmiastowe działania naprawcze w wyniku, których uzyskał poprawę jakości wody, dokumentując to kolejnymi wynikami badań, które spełniały wymagania określone w ww. rozporządzeniu.

b/ Pływalnia

Po dokonaniu analizy sprawozdań z badań wody na pływalni stwierdzono jednorazowe, krótkotrwałe niespełnienie wymagań parametrów fizykochemicznych, tj. przekroczenie dopuszczalnej wartości chloroformu (woda w niecce basenu sportowego oraz woda wprowadzana do niecki z systemu cyrkulacji basenu rekreacyjnego). Na podstawie wyników z badań stwierdzono obecność *Pseudomonas aeruginosa* w 100 ml (woda wprowadzana do niecki z systemu cyrkulacji – basen rekreacyjny). Ww. niecka została wyłączona z użytkowania do czasu poprawy jakości wody. Powyższe przekroczenie po podjętych stosownych działaniach naprawczych zostało niezwłocznie usunięte. Pływalnia była okresowo nieczynna w lipcu z uwagi na planową przerwę technologiczną.

Państwowy Powiatowy Inspektor Sanitarny w Łomży po przeanalizowaniu wszystkich wyników badań wody wydał pozytywne zbiorcze roczne oceny w zakresie spełnienia wymagań mikrobiologicznych i fizykochemicznych wody w obu pływalniach.

3.2. Miejsce wykorzystywane do kąpieli na rzece Narew.



W 2022 r. funkcjonowało na rzece Narew w Łomży w oparciu o ustawę z dnia 20 lipca 2017r. Prawo wodne (Dz.U. z 2021 r. poz. 223) oraz rozporządzenie Ministra Zdrowia z dnia 17 stycznia 2019 r. w sprawie prowadzenia nadzoru nad jakością wody w kąpielisk i miejscu wykorzystywanym do kąpieli (Dz.U. z 2019 r. poz. 255).

Zadania związane z „Łomżyńskim Kąpieliskiem Miejskim” realizowało Okręgowe Wodne Ochotnicze Pogotowie Ratunkowe w Łomży. Sezon kąpieliskowy określony został Uchwałą Nr 492/LIII/22 Rady Miejskiej Łomży z dnia 27 kwietnia 2022 r. w sprawie określenia sezonu kąpielowego w 2022 roku na terenie Miasta Łomża, tj. w okresie od 24.06.2022 r. do 01.09.2022 r.

„Łomżyńskie Kąpielisko Miejskie” nadzorowane było przez Państwowego Powiatowego Inspektora Sanitarnego w Łomży oraz uwzględnione w wykazie kąpielisk. Kąpielisko zostało utworzone na terenie funkcjonującego w latach ubiegłych miejsca okazjonalnie wykorzystywanego do kąpieli. Kąpielisko otrzymało z Głównego Inspektoratu Sanitarnego kod NUMID – PL3426201120000023.

Organizator opracował profil wody w kąpielisku. W ramach przeprowadzonej kontroli urzędowej przez pracowników Powiatowej Stacji Sanitarno-Epidemiologicznej w Łomży, pobrano 1 próbkę przed rozpoczęciem sezonu kąpielowego. Natomiast organizator kąpieliska ustalił w porozumieniu z Państwowym Powiatowym Inspektorem Sanitarnym w Łomży harmonogram pobierania 3 próbek wody z kąpieliska. Badania wykonywane były przez laboratorium Powiatowej Stacji Sanitarno-Epidemiologicznej w Łomży i Ostrowi Mazowieckiej. Wizualna ocena jakości wody w kąpielisku dokonywana była przez pracowników laboratorium Powiatowej Stacji Sanitarno-Epidemiologicznej w Łomży. Organizator niezwłocznie przekazywał wyniki badań Państwowemu Powiatowemu Inspektorowi Sanitarnemu w Łomży w celu uzyskania bieżących ocen jakości wody w kąpielisku. Łącznie wydano 4 bieżące oceny jakości wody w kąpielisku. Oceniał, iż woda w „Łomżyńskim Kąpielisku Miejskim” w tegorocznym sezonie kąpieliskowym spełniała obowiązujące wymagania określone ww. rozporządzeniu Ministra Zdrowia. Informacje o jakości wody organizator umieszczał na bieżąco na tablicy informacyjnej usytuowanej przy kąpielisku i spełniającej wymagania zgodnie z § 3 rozporządzenia Ministra Zdrowia z dnia 21 grudnia 2018 r. w sprawie ewidencji oraz sposobu oznakowania kąpielisk i miejsc okazjonalnie wykorzystywanych do kąpieli (Dz.U. poz. 2476).

Informacje o jakości wody oraz warunkach panujących na kąpielisku były też na bieżąco umieszczane na stronie internetowej Serwisu Kąpieliskowego Głównego Inspektora Sanitarnego przez organizatora kąpieliska oraz przedstawiciela Powiatowej Stacji Sanitarno-Epidemiologicznej w Łomży. Kontrolowane miejsce okazjonalnie wykorzystywane do kąpieli oraz tereny przyplażowe nad rzeką nie wykazały uchybień sanitarnych. Użytkownikom bezpieczeństwo zapewniali ratownicy.

4. Ocena stanu sanitarnego obiektów użyteczności publicznej.

Państwowy Powiatowy Inspektor Sanitarny w Łomży sprawuje bieżący nadzór sanitarny nad obiektami użyteczności publicznej, pod kątem wymagań higienicznych zdrowotnych. Działania podejmowane w ramach prowadzenia nadzoru mają na celu przeciwdziałanie najważniejszym czynnikom ryzyka zdrowotnego u ludzi. Odpowiedni stan sanitarny jest niezbędny z uwagi na zachowanie bezpieczeństwa zdrowotnego osób z nich korzystających, a także przebywających w ich sąsiedztwie.

Wśród obiektów użyteczności publicznej, w których stan sanitarny lokalu, wyposażenia, jak i sposób prowadzenia usług ma zdecydowany wpływ na jakość zdrowia ludzkiego należy wymienić obiekty:

- związane z prowadzeniem zabiegów upiększania ciała oraz odnowy biologicznej;
- wykorzystywane do czasowego przebywania ludności, związanego z podróżowaniem, wypoczynkiem i turystyką;
- obsługi podróżnych różnymi środkami komunikacji zbiorowej;
- pobytu stałego osób starszych i niepełnosprawnych, jak również wykluczonych społecznie.

Ponadto, Państwowa Inspekcja Sanitarna kontroluje przestrzenie publiczne związane z wypoczynkiem, turystyką i rekreacją, cmentarze, urządzenia użyteczności publicznej, takie jak ustępy publiczne i inne.

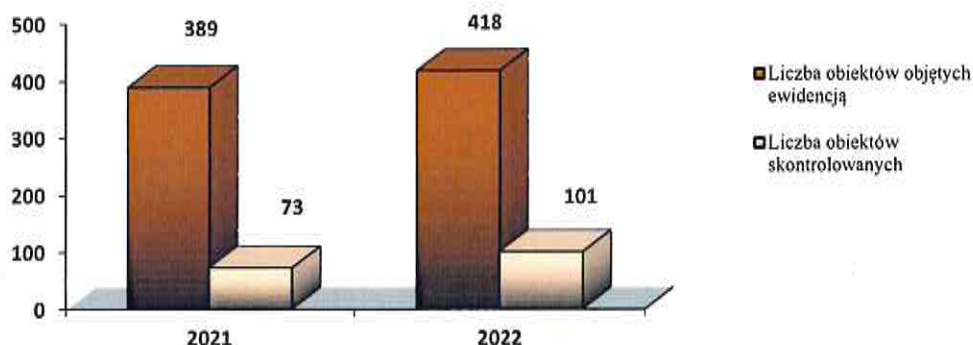
W 2022 r. w ewidencji Państwowego Powiatowego Inspektora Sanitarnego z zakresu higieny komunalnej znajdowało się 418 obiektów pełniących funkcję użyteczności publicznej.

Tabela nr 3. Wybrane obiekty użyteczności m. Łomży w latach 2021 – 2022.

| Lp. | Grupa obiektów użyteczności publicznej | 2021 | | 2022 | |
|-----|---|------------------------------------|-----------------------|------------------------------------|-----------------------|
| | | Liczba obiektów objętych ewidencją | Obiekty skontrolowane | Liczba obiektów objętych ewidencją | Obiekty skontrolowane |
| 1 | Ustępy publiczne | 2 | 2 | 2 | 2 |
| 2 | Pływalnie kryte | 2 | 2 | 2 | 2 |
| 3 | Domy pomocy społecznej i inne jednostki pomocy społecznej oraz placówki zapewniające całodobową opiekę | 9 | 1 | 10 | 2 |
| 4 | Noclegownie | 1 | 0 | 1 | 0 |
| 5 | Hotele | 1 | 1 | 1 | 1 |
| 6 | Inne obiekty, w których świadczone są usługi hotelarskie | 19 | 19 | 22 | 21 |
| 7 | Zakłady fryzjerskie | 93 | 9 | 96 | 20 |
| 8 | Zakłady kosmetyczne | 71 | 11 | 78 | 7 |
| 9 | Zakłady odnowy biologicznej | 17 | 1 | 25 | 2 |
| 10 | Inne zakłady świadczące usługi łączone w zakresie fryzjerstwa, kosmetyki, tatuażu i odnowy biologicznej | 8 | 0 | 9 | 2 |
| 11 | Dworce autobusowe | 1 | 1 | 1 | 1 |
| 12 | Tereny rekreacyjne | 7 | 5 | 7 | 4 |
| 13 | Cmentarze | 4 | 0 | 4 | 0 |
| 14 | Domy pogrzebowe | 3 | 3 | 3 | 0 |
| 15 | Inne obiekty użyteczności publicznej jak np.: kina teatry, stadiony, muzea, GOK, itp. | 150 | 8 | 151 | 8 |

W 2022 r. kontrolę stanu sanitarnego przeprowadzono w 101 obiektach użyteczności publicznej ujętych w ewidencji. Kontrole stanu sanitarnego nie wykazały nieprawidłowości.

Wykres 1. Liczba obiektów użyteczności publicznej objętych ewidencją i obiektów skontrolowanych w latach 2021-2022.



Ww. obiekty stanowią zróżnicowaną grupę pod względem przeznaczenia jak i wymagań sanitarnych. Dlatego też, bieżący nadzór sanitarny powoduje zróżnicowane wymagania jakim powinny odpowiadać obiekty należące do poszczególnych kategorii, w celu zapewnienia bezpieczeństwa zdrowotnego osobom z nich korzystającym. Do istotniejszych elementów nadzoru sanitarnego nad tymi obiektami należy ocena zapewnienia wymogów sanitarno-technicznych ustalonych w przepisach prawa, przestrzeganie warunków higienicznych (bieżący stan sanitarny) pomieszczeń, sprzętów, narzędzi, usług, personelu, działania organizacyjne w celu stworzenia bariery sanitarnej pomiędzy „obszarami” brudnymi i czystymi.

4.1. Obiekty świadczące usługi hotelarskie



W ewidencji na koniec 2022 r. Państwowego Powiatowego Inspektora Sanitarnego w Łomży znajdowało się na terenie miasta 23 obiekty z czego 22 skontrolowano.

W minionym roku nie zanotowano znaczących zmian w zakresie jakości i bezpieczeństwa sanitarnego dla osób korzystających z usług hotelarskich. Dominują obiekty o średnim standardzie. Na terenie miasta funkcjonuje nadal tylko jeden skategoryzowany hotel „Gromada” „trzygwiazdkowy”, co stanowi formalne potwierdzenie

wyższego poziomu oferowanych usług.

Podstawowymi elementami uwzględnianymi przy ocenie tego typu obiektów było: zaopatrzenie w wodę przeznaczoną do spożycia, odprowadzanie ścieków bytowo-gospodarczych, sprawność wentylacji pomieszczeń, postępowanie z odpadami komunalnymi, postępowanie z bielizną brudną i czystą, zaopatrzenie w środki czystościowe. Odpowiedni stan sanitarny jest niezbędny z uwagi na zachowanie bezpieczeństwa zdrowotnego osób z nich korzystających a także przebywających w ich sąsiedztwie. Kontrole stanu sanitarnego przeprowadzone w 2022 r. w tej grupie obiektów nie wykazały nieprawidłowości. Wszystkie obiekty podłączone do wodociągów przez Inspekcję Sanitarną, nieczystości odprowadzane do kanalizacji lub zbiorników bezodpływowych. Pranie bielizny pościelowej i ręczników odbywa się na ogół w pralniach zewnętrznych, zachowany jest rozdział dróg bielizny czystej i brudnej. Stan pomieszczeń mieszkalnych, sanitariatów oraz zaplecza nie budził zastrzeżeń. W obiektach raz w roku przeprowadzana jest dezynfekcja koców, kołder, poduszek i materacy. W trakcie prowadzonych kontroli stwierdzono, że w obiektach dostępne są karty charakterystyki stosowanych substancji i preparatów chemicznych. Warunki noclegowe wszystkich obiektów są coraz lepsze a właściciele oferują klientom usługi na coraz wyższym poziomie z uwagi na rosnące wymagania gości i konkurencje na rynku świadczonych usług.

Kontrole sanitarne przeprowadzone przez inspekcję sanitarną wykazały, że właściciele zapewniali odpowiedni stan sanitarny świadczonych usług. Warunki noclegowe wszystkich obiektów

są coraz lepsze a właściciele oferują klientom usługi na coraz wyższym poziomie z uwagi na rosnące wymagania gości i konkurencję na rynku świadczonych usług.

Podczas kontroli obiektów hotelarskich sprawdzano wykonanie badania wody z instalacji ciepłej wody w kierunku obecności bakterii Legionella sp. zgodnie z rozporządzeniem Ministra Zdrowia w sprawie jakości wody przeznaczonej do spożycia przez ludzi.

4.2. Domy pomocy społecznej oraz inne jednostki organizacyjne pomocy społecznej.

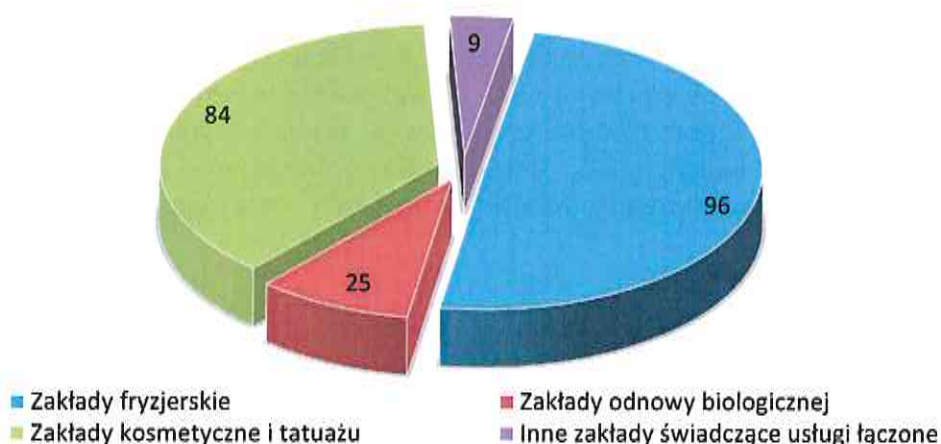
Na terenie miasta funkcjonują: dom pomocy społecznej dla osób starszych, dzieci niepełnosprawnych, środowiskowy dom samopomocy, dom dziennego pobytu dla seniorów, ośrodek interwencji kryzysowej, rodzinny dom opieki, noclegownia i ogrzewalnia dla bezdomnych. Przedmiotem kontroli ww. obiektów było zaopatrzenie w wodę, gospodarka ściekowa, postępowanie z odpadami komunalnymi, zaopatrzenie w środki czystości, postępowanie z bielizną brudną i czystą, stan pomieszczeń mieszkalnych, sanitariatów, zaplecza oraz wyposażenia w środki czystościowe. Domy świadczące opiekę całodobową oferują: całodzienne wyżywienie, terapie zajęciowe i rehabilitacyjne. Posiadają własne pralnie bielizny, zachowujące rozdział dróg bielizny czystej i brudnej. Pokoje pensjonariuszy i łazienki nie budziły zastrzeżeń. Odpady komunalne gromadzone prawidłowo. Obiekty tej grupy charakteryzował dostateczny stan sanitarno-techniczny zapewniający bezpieczeństwo sanitarne użytkownikom. Państwowy Powiatowy Inspektor Sanitarny w Łomży wystosował wystąpienie dotyczące stanu sanitarno-technicznego podłóg do Domu Rodzinnego Pod Dobrym Aniołem.

4.3. Zakłady fryzjerskie, kosmetyczne, odnowy biologicznej i inne, w których świadczone łącznie więcej niż jedna z ww. usług.



W ewidencji Państwowego Powiatowego Inspektora Sanitarnego w Łomży znajdowało się łącznie 214 tego rodzaju obiektów. Największą grupę stanowiły zakłady fryzjerskie. Ww. usługi są bardzo rozpowszechnione na terenie miasta i stanowią łącznie przeważającą część na tle innych obiektów świadczących usługi.

Wykres 2. Zakłady fryzjerskie, kosmetyczne, odnowy biologicznej i inne, w których są świadczone łącznie więcej niż jedna z ww. usług.



Przeprowadzone w 2022 r. kontrole sanitarne zakładów fryzjerskich, kosmetycznych i odnowy biologicznej nie wykazały nieprawidłowości. Wszystkie skontrolowane zakłady zaopatrywane są w wodę z wodociągu publicznego, nieczystości płynne odprowadzane do kanalizacji. W większości zakładów obsługa stosowała wyłącznie ręczniki jednorazowego użytku. Przestrzegana była segregacja bielizny czystej i brudnej. We wszystkich skontrolowanych obiektach

znajdowały się pomieszczenia sanitarno–higieniczne, miejsca dla oczekujących klientów, miejsca na odzież wierzchnią i wydzielone miejsca lub szafki na sprzęt porządkowy. Sprzątaniem pomieszczeń zajmował się personel zatrudniony w zakładzie. Na wyposażeniu zakładów znajdowały się środki dezynfekcyjne o aktualnych datach ważności i szerokim spektrum działania, stosowane zgodnie z załączonymi instrukcjami. W obiektach wykonujących zabiegi powodujące naruszenie ciągłości tkanek ludzkich były opracowane i wdrożone procedury zapewniające ochronę przed zakażeniami i chorobami zakaźnymi. W skontrolowanych gabinetach używano sterylnych narzędzi przygotowanych w pakietach lub jednorazowych. Odpady komunalne gromadzone są w przeznaczonych do tego celu pojemnikach. W obiektach obowiązywał zakaz palenia wyrobów tytoniowych, a informacje te umieszczane zostały w widocznym miejscu. Skontrolowano 45 ww. obiektów nie stwierdzono nieprawidłowości o zasadniczym znaczeniu dla zdrowia.

4.4. Inne obiekty użyteczności publicznej.

W tej grupie znajdują się różnorodne obiekty np. galerie, stadion sportowy, domy kultury, biblioteki, kina, pralnie inne. Odpowiedni stan sanitarny jest niezbędny z uwagi na zachowanie bezpieczeństwa zdrowotnego osób z nich korzystających a także przebywających w ich sąsiedztwie. Kontrole stanu sanitarnego przeprowadzone w 2022 r. w tej grupie obiektów nie wykazały nieprawidłowości. Wszystkie obiekty podłączone do wodociągów publicznych, a nieczystości płynne odprowadzane do kanalizacji. Sanitariaty były odpowiednio wyposażone i zadbane. Zapewniona była odpowiednia ilość pojemników na odpady komunalne.

5. Nadzór nad postępowania ze zwłokami i szczątkami ludzkimi.

W ramach nadzoru nad postępowania ze zwłokami i szczątkami ludzkimi zakresie ochrony zdrowia ludzkiego przeprowadzono 2 kontrole prowadzonej ekshumacji zwłok ludzkich, w której uczestniczył pracownik PSSE w Łomży, czynności ekshumacyjne były przeprowadzane zgodnie z obowiązującymi przepisami. Skontrolowano środki transportu do przewożenia zwłok. Sprawdzano czy samochody w myśl rozporządzenia Ministra Zdrowia z dnia 27 grudnia 2007 r. w sprawie wydawania zezwoleń na przewóz zwłok i szczątków ludzkich (Dz.U. z 2007 r. nr 249, poz. 1866) posiadają kabinę kierowcy odizolowaną od części przeznaczonej na umieszczenie zwłok albo szczątków, zabezpieczone są przed przesuwaniem się trumny, podłogę w części przeznaczonej na umieszczenie trumny wykonaną z materiałów łatwo zmywalnych i odpornych na działanie środków dezynfekujących oraz wydzielone miejsce na przechowywanie środków dezynfekcyjnych, sprzętu myjąco-czyszczącego i jednorazowych rękawic ochronnych. Kontrolowani deklarowali przeprowadzanie dezynfekcji środka transportu w części przeznaczonej na umieszczenie zwłok i szczątków ludzkich, każdorazowo po przewiezieniu zwłok środkami o działaniu bakteriobójczym, wirusobójczym i grzybobójczym. Nie odnotowano nieprawidłowości w tym zakresie.

W 2022 roku wydano 7 decyzji administracyjnych zezwalających na przeprowadzenie ekshumacji zwłok/szczątków ludzkich, 22 postanowień opiniujących pozytywnie wnioski Prezydenta Łomży w sprawie sprowadzenia do Polski zwłok osoby zmarłej poza granicami kraju.

6. Środki transportu publicznego.

Państwowa Inspekcja Sanitarna w Łomży w 2022 r. przeprowadziła kontrole 24 środków transportu publicznego. Skontrolowano 7 firm świadczących usługi komunikacji dalekobieżnej i turystycznej. Kontrole ww. środków transportu nie wykazały większych zaniedbań.

Wnioski:

- ❖ Działania Inspekcji Sanitarnej w zakresie kompetencji pionu higieny komunalnej przyczyniają się do bezpieczeństwa zdrowotnego wody przeznaczonej do spożycia przez ludzi. Jakość wody z wodociągu Łomża w ciągu całego 2022 r. była przydatna do spożycia przez ludzi i zgodna z obowiązującymi przepisami prawa. Natomiast wodociąg Szpitala Wojewódzkiego w Łomży

dostarczał wodę warunkowej przydatności do spożycia przez ludzi z uwagi na podwyższone żelazo i mętność w ciągu całego roku.

- ❖ Sprawowany nadzór nad pływalniami wykazał, iż jakość wody nie zagrażała bezpieczeństwu zdrowotnemu kąpielących się, stan sanitarny obiektów nie budził zastrzeżeń.
- ❖ Woda w „Łomżyńskim Kąpielisku Miejskim” w sezonie kąpieliskowym spełniała obowiązujące wymagania określone rozporządzeniu Ministra Zdrowia z dnia 17 stycznia w sprawie prowadzenia nadzoru nad jakością wody w kąpielisk i miejscu wykorzystywanym do kąpieli (Dz.U. z 2019 r. poz. 255) i nadawała się do kąpieli.
- ❖ Nadzór sanitarny sprawowany nad obiektami użyteczności publicznej w 2022 r. nie wykazał zagrożeń o zasadniczym znaczeniu dla zdrowia. Nie stwierdzono obiektów ze złym stanem sanitarno-technicznym. W większości właściciele dbają o wygląd estetyczny obiektów, standard wyposażenia jak i poziom świadczonych usług.
- ❖ Liczba obiektów w ewidencji higieny komunalnej w 2022 roku na terenie miasta wynosiła – 416. W ww. obiektach przeprowadzono 132 kontrole. Wydano 12 decyzji merytorycznych, 8 płatniczych, 28 postanowień, wystosowano 8 wystąpień, 5 opinii. W ramach działalności statutowej do badań laboratoryjnych pobrano 35 próbek wody.

Sekcja Bezpieczeństwa Żywności



Do zadań Państwowej Inspekcji Sanitarnej w dziedzinie bieżącego nadzoru sanitarnego należy m. in. kontrola przestrzegania przepisów dotyczących higieny procesu produkcyjnego oraz wprowadzania do obrotu: środków spożywczych, a także materiałów i wyrobów przeznaczonych do kontaktu z żywnością. Urzędowa kontrola żywności prowadzona przez Inspekcję Sanitarną, dotyczy wszystkich elementów i etapów produkcji środków spożywczych, obejmując bazę surowcową, półprodukty oraz produkty finalne.

Główne kierunki działań Państwowej Inspekcji Sanitarnej to :

- Podejmowanie działań w ramach systemu RASFF i systemu AAC.
- Prowadzenie wzmożonego nadzoru nad zakładami, których stan sanitarny wymaga poprawy.
- W ramach kontroli sanitarnych w nadzorowanych zakładach uwzględnianie oceny spełniania wymagań prawnych, w szczególności w zakresie: zanieczyszczeń żywności, w tym mikrobiologicznych i chemicznych; stosowania substancji dodatkowych do żywności oraz materiałów i wyrobów przeznaczonych do kontaktu z żywnością.
- Prowadzenie wzmożonego nadzoru nad zakładami i obiektami małej gastronomii oraz żywienia zbiorowego zamkniętego w miejscowościach turystycznych, w szczególności w okresie wzmożonego ruchu turystycznego;
- Prowadzenie nadzoru nad bezpieczeństwem żywności oraz materiałów i wyrobów

- przeznaczonych do kontaktu z żywnością.
- Realizowanie „Planu pobierania próbek do badania żywności w ramach urzędowej kontroli i monitoringu dla powiatu łomżyńskiego na 2022 rok” oraz prowadzenie bazy danych wyników badania pobranych próbek żywności.
- Dokonywanie oceny stanu żywienia: pacjentów w szpitalach na podstawie jadłospisów/posiłków oraz w jednostkach systemu oświaty – zgodnie z wytycznymi Głównego Inspektora Sanitarnego.
- Prowadzenie nadzoru nad importem, w tym stosowaniem systemu TRACES-NT.
- Prowadzenie nadzoru nad przestrzeganiem warunków określonych w rozporządzeniach 1829/2003 i 1830/2003 dotyczących żywności genetycznie zmodyfikowanej, ze szczególnym uwzględnieniem prawidłowego znakowania środków spożywczych zawierających GMO oraz dokumentacji towarzyszącej ww. środkom spożywczym.
- Prowadzenie nadzoru nad przestrzeganiem wymagań dotyczących znakowania, prezentacji i reklamy żywności na etapie produkcji, importu i obrotu, w tym również suplementów diety, żywności dla określonych grup oraz środków spożywczych wzbogaconych, określonych w szczególności w przepisach ustawy o bezpieczeństwie żywności i żywienia, rozporządzenia Parlamentu Europejskiego i Rady (UE) nr 1169/2011 z dnia 25 października 2011 r.
- Prowadzenie na bieżąco bazy danych obiektów branży żywnościowej, będących pod nadzorem PIS.
- Wdrażanie działań naprawczych, wynikających z kontroli i audytów dot. bezpieczeństwa żywności

W powiecie grodzkim ilość obiektów żywności i żywienia oraz materiałów i wyrobów przeznaczonych do kontaktu z żywnością wg prowadzonych rejestrów w roku 2022 wynosiła 833. W roku sprawozdawczym skontrolowano 314 obiektów, przeprowadzono w nich 408 kontroli, w tym 49 kontroli interwencyjnych w ramach systemu RASFF oraz w związku z sygnałami obywateli. Po wpłynięciu stosownych wniosków od przedsiębiorców i dokonaniu inspekcji zatwierdzono 33 zakłady.

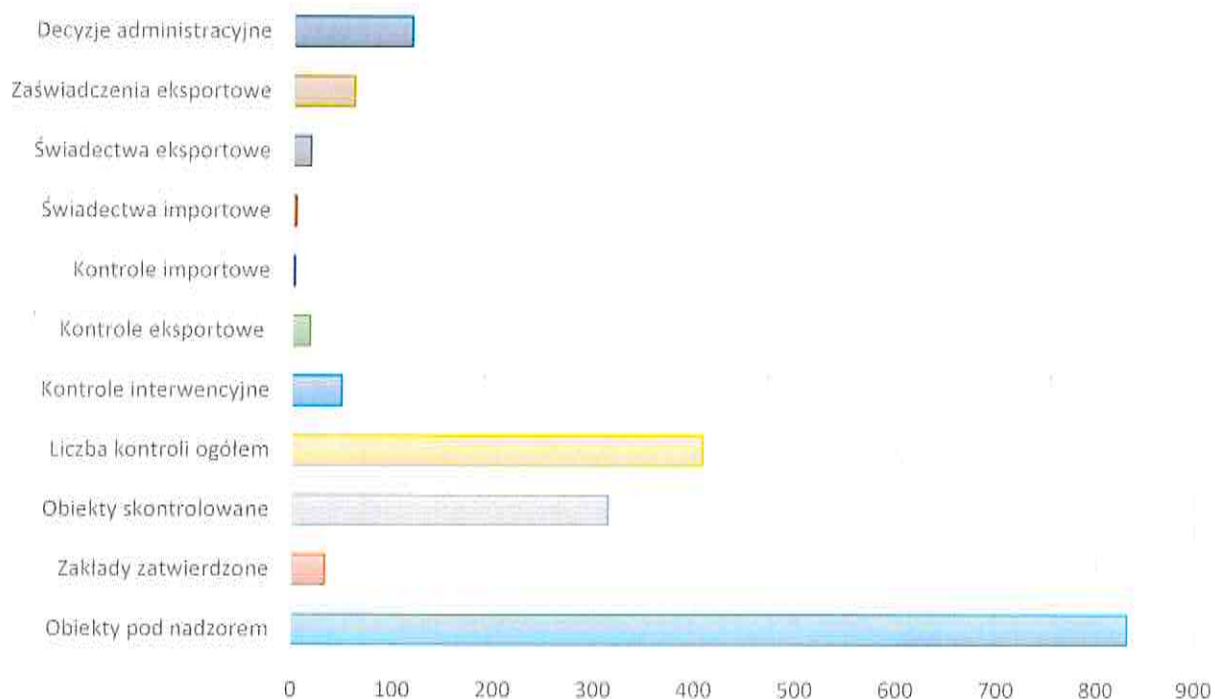
W roku sprawozdawczym w Składzie Celnym przeprowadzono **1 kontrolę importową**, sporządzając **1** protokół kontroli, wydając **1** świadectwo spełnienia wymagań zdrowotnych oraz **1** decyzję rachunkową.

Ponadto przeprowadzono **1 kontrolę importową na podstawie przedłożonej dokumentacji**, sporządzając **1** protokół, wydając **2** świadectwa spełnienia wymagań zdrowotnych oraz **1** decyzję rachunkową.

W ramach nadzoru nad eksportem w 2022 r. do PSSE w Łomży wpłynęło **17 zgłoszeń** na towary eksportowane (skrobia ziemniaczana, błonnik spożywczy) poza obszar Unii Europejskiej do krajów tj.: Tajlandia, Kostaryka, Turcja, Serbia.

Przeprowadzono **17** kontroli eksportowych, sporządzając **17** protokołów kontroli. Oceniono **22 partie**, w tym 1 partię błonnika spożywczego oraz 21 partii skrobi ziemniaczanej. Wydano **17** świadectw spełnienia wymagań zdrowotnych przez środki spożywcze oraz **17** decyzji rachunkowych.

Ponadto w ramach nadzoru nad eksportem wystawiono na wniosek przedsiębiorcy **60** zaświadczeń eksportowych na wyprodukowany towar przeznaczony na wywóz do krajów trzecich. Oceniono łącznie 166 partii, w tym: 86 partii piwa oraz 80 partii z grupy sosy, majonezy, musztardy, ketchupy; wydając 55 decyzji rachunkowych.



Dane dotyczące działalności kontrolnej Sekcji Bezpieczeństwa Żywności w 2022 roku.

Wdrożone zasady Dobrej Praktyki Higienicznej posiadały 833 zakłady, a system HACCP funkcjonował w 85 obiektach.

W roku sprawozdawczym 2022 r. wydano 117 decyzji administracyjnych.

Za nieprzestrzeganie przepisów sanitarnych na osobę odpowiedzialną nałożono 1 mandat karny na sumę 500 zł.

Do właścicieli i kierownictwa zakładów wystosowano 10 wystąpień.

Jakość zdrowotną środków spożywczych, materiałów i wyrobów przeznaczonych do kontaktu z żywnością oraz badań sanitarnych przedstawia poniższa tabela.

| Próbki środków spożywczych, materiałów i wyrobów przeznaczonych do kontaktu z żywnością, kosmetyków oraz badań sanitarnych | 2022 | | 2021 | | 2020 | | 2019 | | 2018 | | 2017 | |
|--|---------|--------------|---------|--------------|---------|--------------|---------|--------------|---------|--------------|---------|--------------|
| | Razem | | Razem | | Razem | | Razem | | Razem | | Razem | |
| | pobrane | w tym kwest. | pobrane | w tym kwest. | pobrane | w tym kwest. | pobrane | w tym kwest. | pobrane | w tym kwest. | pobrane | w tym kwest. |
| SUMA | 236 | 4 | 200 | 6 | 203 | 1 | 289 | 12 | 247 | 5 | 249 | 10 |

Ogółem w 2022 roku do badań laboratoryjnych pobrano **236 próbek**, w tym **232 próbki środków spożywczych i 4 próbki materiałów i wyrobów do kontaktu z żywnością**.

Ich jakość zdrowotną przedstawia poniższa tabela:

| Rodzaj obiektu | Próbki | |
|---|--|--------------|
| | pobrane | w tym kwest. |
| Obiekty produkcji żywności | | |
| Wytwórnice lodów | 8 | - |
| Piekarnie | 6 | - |
| Ciastkarnie | 11 | - |
| Browary | 1 (materiał i wyrób do kontaktu z żywnością) | - |
| Wytwórnice koncentratów | 7 | - |
| Wytwórnice octu, majonezu, musztardy | 7 | - |
| Producenci pierwotni i dostawcy bezpośredni | 1 | - |
| Producenci pierwotni, RHD i dostawcy bezpośredni | 2 | - |
| Razem | 43 | - |
| Obiekty obrotu żywnością | | |
| Sklepy spożywcze | 122 (w tym 1 materiał i wyrób do kontaktu z żywnością) | - |
| Apteki | 8 | 3 |
| Magazyny hurtowe | 17 | 1 |
| Inne zakłady obrotu żywnością | 28 | - |
| Razem | 175 | - |
| Żywnienie zbiorowe otwarte | 16 | - |
| Miejsca obrotu materiałami i wyrobami do kontaktu z żywnością (sklepy) | 2 | - |
| SUMA | 236 | 4 |

Pobrane próbki dotyczyły następujących grup środków spożywczych:

w obiektach produkcji żywności:

- lody z udziałem mleka, wyroby cukiernicze i ciastkarskie- ciasta z kremem i nie poddanym obróbce cieplnej, przyprawy, jaja, produkty jajeczne, substancje dodatkowe, owoce świeże i mrożone, warzywa.

w obiektach obrotu żywnością:

- mięso świeże, drób i produkty drobiowe, inne produkty mięsne- wędliny, przetwory mięsne, wyroby garmazeryjne i kulinarne, przetwory rybne i owoców morza, mleko i przetwory mleczne, przetwory zbożowo-mączne, wyroby cukiernicze i ciastkarskie, galanteria ciastkarska, warzywa świeże, przetwory warzywne, owoce i przetwory owocowe, środki spożywcze specjalnego przeznaczenia żywieniowego, suplementy diety, tłuszcze roślinne.

W roku 2022 w wyniku przeprowadzonych badań laboratoryjnych zakwestionowano **4 próbki**, w tym:

- **1 próbkę – groch luskany**, gr 1002 suszone warzywa [kod A0DCD] ze względu na obecność pozostałości pestycydu pirymifosu metylowego w ilości powyżej 0,01mg/kg - wynik próbki powtórzonej: 0,055±0,028mg/kg, (wynik analizy pierwszej próbki wyniósł 0,058±0,029mg/kg).

Odbyło się posiedzenie ekspertów ds. RASFF, na którym postanowiono skierować sprawę do systemu RASFF. Przeprowadzono kontrolę interwencyjną w hurtowni, w której pobrano próbki.

Przesłano informację do producenta o wynikach badań oraz wysłano zawiadomienie o wszczęciu postępowania w sprawie obciążenia opłatą. Wystosowano pismo do PPIS nadzorującego dystrybutora. Do PPWIS w Białymstoku wysłano w ramach systemu RASFF wypełniony formularz zgłoszenia informacyjnego do Sieci wraz z załącznikami. Wystosowano do producenta zawiadomienie o zakończeniu postępowania w sprawie obciążenia opłatą, następnie wydano decyzję rachunkową.

- **1 próbkę - Makaron 100 % żytni pełnoziarnisty (ekologiczny)**, gr. 0508 makarony bez udziału jaj [Kod A007#F04.A003J] ze względu na przekroczenie Ochrotoksyny A w ilości $16,4 N \pm 2,0 \mu\text{g/kg}$ (NDP $3,0 \mu\text{g/kg}$).

Odbyło się posiedzenie ekspertów ds. RASFF, na którym postanowiono skierować sprawę do systemu RASFF. Przeprowadzono kontrolę interwencyjną w sklepie, w którym pobrano próbkę. Przesłano informację do producenta o wynikach badań oraz wysłano zawiadomienie o wszczęciu postępowania w sprawie obciążenia opłatą. Wystosowano pismo do PPIS nadzorującego producenta makaronu. Do PPWIS w Białymstoku wysłano w ramach systemu RASFF wypełniony formularz zgłoszenia informacyjnego do Sieci wraz z załącznikami. Wystosowano zawiadomienie o zakończeniu postępowania w sprawie obciążenia opłatą, następnie wydano decyzję rachunkową.

- **2 próbki – filet z kurczaka**, gr 0201 mięso drobiowe [kod A01SN świeże mięso drobiu (mięśnie)], ze względu na obecność pałeczek z rodzaju *Salmonella* spp. w 25g w 2 próbkach z 5 pobranych. Odbyło się posiedzenie ekspertów ds. RASFF, na którym postanowiono skierować sprawę do systemu RASFF. Przeprowadzono kontrolę interwencyjną w sklepie, w którym pobrano próbki. Przesłano informację do producenta o wynikach badań oraz wysłano zawiadomienie o wszczęciu postępowania w sprawie obciążenia opłatą. Poinformowano PWL nadzorującego zakład produkcyjny o kwestionowanych wynikach badań. Wystosowano pismo do PPIS nadzorującego Centrum Dystrybucyjne. Do PPWIS w Białymstoku wysłano w ramach systemu RASFF wypełniony formularz zgłoszenia informacyjnego do Sieci wraz z załącznikami. Wystosowano zawiadomienie o zakończeniu postępowania w sprawie obciążenia opłatą oraz decyzję rachunkową. Do sklepu, z którego pobrano filet z kurczaka wysłano wystąpienie.

W roku sprawozdawczym w zakresie jakości sposobu żywienia skontrolowano 19 zakładów żywienia zbiorowego zamkniętego. Ogółem teoretycznie oceniono **19 jadłospisów na kontroli**, w tym:

- blok żywienia w szpitalu - 1,
- stołówki w domach opieki społecznej - 3,
- stołówki w żłobkach i domach małego dziecka - 1,
- stołówki w szkołach - 3,
- stołówki w bursach i internatach – 4,
- stołówki przedszkolach – 7.

W roku sprawozdawczym do badań laboratoryjnych oceny jakości sposobu żywienia pobrano **6 próbek posiłków**, w tym:

- 3 w bloku żywienia w szpitalu (śniadanie, obiad, kolacja)
- 3 w bloku żywienia w domu pomocy społecznej (śniadanie, obiad, kolacja)

Ponadto do teoretycznej oceny całodziennej racji pokarmowej pobrano **2 zestawienia dekadowe** w zakładach żywienia zbiorowego zamkniętego (szpital i DPS).

Zakwestionowano:

- **3 próbki** posiłków w bloku żywienia w szpitalu (śniadanie, obiad, kolacja) ze względu na wysoką zawartość chlorku sodu w całodziennej racji pokarmowej;
- **3 próbki** posiłków w bloku żywienia w domu pomocy społecznej (śniadanie, obiad, kolacja) ze względu na:
 - zbyt niską zawartość białka, tłuszczu i węglowodanów oraz niewłaściwą wartość energetyczną śniadania.

- za wysoką zawartość białka, tłuszczu, za niską zawartość węglowodanów, niewłaściwą wartość energetyczną obiadu,
- zbyt niską zawartość węglowodanów w kolacji.
- wysoką zawartość chlorku sodu, zbyt niską zawartość żelaza w całodziennej racji pokarmowej;
- **1 próbkę** dekady w bloku żywienia w domu pomocy społecznej ze względu na nieprawidłową zawartość wapnia.

Wystosowano 1 wystąpienie do Dyrektora Szpitala oraz 1 wystąpienie do Dyrektora Domu Pomocy Społecznej.

Ponadto w ramach bieżącego nadzoru sanitarnego nad zakładami żywności i żywienia w 2022 roku dokonano kontroli w zakresie:

1. stosowania substancji dodatkowych w zakładach żywności i żywienia

Kontrolą objęto 11 zakładów (6 ciastkarni, 1 wytwórnię majonezu, 1 browar i 3 sklepy).

Ogółem oceniono 29 partii substancji dodatkowych.

Nie zanotowano uchybień dotyczących ich stosowania. Dodawane one były w ilościach zgodnych z deklaracją producenta, wg procedur dobrej praktyki produkcyjnej, przechowywane właściwie. Na opakowaniach jednostkowych wyrobów zawierających substancje dodatkowe zamieszczono informacje o ich obecności.

Do badań laboratoryjnych pobrano zgodnie z harmonogramem z zakładów produkcyjnych i placówek obrotu 9 próbek środków spożywczych w tym:

- 6 próbek w kierunku określenia zawartości substancji konserwujących, w tym:
 - 1 próbkę z grupy – Mleko i produkty mleczne (nabiał), Kod:A0BXZ,
 - 1 próbkę z grupy – dania zawierające gotowe posiłki, Kod:A03VB,
 - 1 próbkę z grupy – Suszone owoce Kod: A01MA,
 - 1 próbkę z grupy – Warzywa ogrodowe i ich podstawowe produkty pochodne, Kod:A0FXJ,
 - 1 próbkę z grupy – puszkowane grzyby, Kod:A00TZ,
 - 1 próbkę z grupy - woda, wodne napoje i związane składniki, Kod:A0FOJ,
- 2 próbki na obecność substancji słodzących, w tym;
 - 1 próbkę z grupy - Żywność dla określonych diet, Kod:A03RR,
 - 1 próbkę z grupy - Suplementy diety i podobne preparaty, Kod:A03SJ,
- 1 próbkę na obecność barwników, z grupy – słodczyce łącznie z czekoladą A04PE;

W zakresie badanych parametrów w/w próbki odpowiadały wymaganiom obowiązującego prawa żywnościowego.

2. nadzoru nad suplementami diety, żywnością specjalnego przeznaczenia oraz żywnością wzbogacaną.

Na terenie działalności Powiatowej Stacji Sanitarno-Epidemiologicznej w Łomży nie ma zakładów produkujących i/lub konfekcyjnych: suplementy diety, żywność dla określonych grup i żywność wzbogacaną oraz ich importerów/eksporterów.

W omawianym temacie skontrolowano 22 obiekty obrotu przeprowadzając ogółem 24 kontrole w tym dokonano przeglądu 1 strony internetowej należącej do przedsiębiorcy znajdującego się pod nadzorem PPIS w Łomży.

W okresie sprawozdawczym dokonano oceny prawidłowości znakowania 37 partii produktów z grupy żywności prozdrowotnej. Uszczegóławiając, oceniono:

- 25 partii suplementów diety, (występowały oświadczenia zdrowotne),
- 1 partię żywności dla określonych grup,
- 11 partii żywności wzbogacanej,

Nie zakwestionowano żadnej z wyżej ocenianych partii.

W roku sprawozdawczym zgodnie z planem pobierania próbek w ramach urzędowej kontroli żywności i monitoringu pobrano 38 próbek, w tym:

- 15 próbek suplementów diety,
- 22 próbki żywności dla określonych grup,
- 1 próbkę żywności wzbogacanej.

W/w próbki pobrano celem:

- oceny znakowania oraz oznaczenia zawartości składników mineralnych i innych składników wykazujących efekt odżywczy lub fizjologiczny (11),
- oznaczenia zanieczyszczeń metalami szkodliwymi dla zdrowia (1),
- oznaczenia zanieczyszczeń mikrobiologicznych (20),
- oznaczenia zawartości witamin i składników mineralnych w żywności wzbogacanej (1),
- oznaczenia zawartości mykotoksyn (2),
- oznaczenia zawartości substancji dodatkowych (2),
- oznaczenia pozostałości pestycydów (1).

W wyniku oceny laboratoryjnej wszystkie badane próbki nie budziły zastrzeżeń.

3. prawidłowości znakowania środków spożywczych

Nadzorem objęto: zakłady produkcji żywności, obiekty obrotu żywnością oraz zakłady żywienia zbiorowego.

W roku sprawozdawczym skontrolowano 93 obiekty, w tym: 8 zakładów produkcyjnych, 84 zakłady obrotu żywnością oraz 1 zakład żywienia zbiorowego.

Łącznie na kontroli oceniono 206 produktów różnego asortymentu, w tym: mięso i przetwory mięsne, drób, wędliny, podroby i produkty drobiarskie, ryby, mleko i przetwory mleczne, wyroby piekarnicze, wyroby cukiernicze i ciastkarskie, warzywa, owoce, soki, wody mineralne i napoje bezalkoholowe, napoje alkoholowe (piwo), zioła i przyprawy, wyroby garmazeryjne, środki spożywcze specjalnego przeznaczenia żywieniowego, suplementy diety, substancje dodatkowe.

Nieprawidłowości w zakresie znakowania nie stwierdzono.

4. nadzoru nad żywnością modyfikowaną genetycznie

W roku 2022 przeprowadzono 11 kontroli, w tym: 2 kontrole w zakładach produkcji żywności (piekarnie), 7 kontroli w placówkach obrotu (sklepy spożywcze, w tym 1 supermarket) oraz 2 kontrole w zakładach małej gastronomii. W trakcie przeprowadzonych kontroli w tym zakresie w w/w zakładach ocenie poddano 16 partii środków spożywczych, w których istniało prawdopodobieństwo wystąpienia składników modyfikowanych genetycznie, w tym:

- 12 partii środków spożywczych z udziałem kukurydzy,
- 4 partie innych produktów mogących potencjalnie zawierać lub być wyprodukowane z GMO (1 partię siemienia lnianego, 1 partię sezamu - ziarno, 1 partię słonecznika łuskanego i 1 partię maki pszennej).

Podczas działań kontrolnych w zakładach produkcji żywności ocenę surowców przeprowadzano na podstawie informacji zawartych w ich oznakowaniu oraz dokumentacji towarzyszącej dostawom. Nie stwierdzono używania w produkcji składników zawierających lub składających się z GMO.

W obiektach obrotu żywnością również w sprzedaży nie stwierdzono żywności, której oznakowanie wskazywałoby na fakt wyprodukowania jej z genetycznie zmodyfikowanych składników.

Zgodnie z planem próbkobrania na rok 2022, w ramach urzędowej kontroli żywności, w kierunku obecności organizmów genetycznie zmodyfikowanych oraz identyfikacji modyfikacji genetycznej pobrano do badań laboratoryjnych 1 próbkę z grupy produktów: przetworzone i konserwowe warzywa i podobne, Kod: A00ZA (Kukurydza konserwowa słodka, 1UE). W zbadanej próbce nie stwierdzono obecności materiału modyfikowanego genetycznie.

5. nadzoru nad podmiotami działającymi na rynku spożywczym prowadzącymi działalność w zakresie produkcji pierwotnej, dostaw bezpośrednich oraz rolniczego handlu detalicznego.

Na koniec roku sprawozdawczego w rejestrze zakładów podlegających urzędowej kontroli PPIS w Łomży figurowało **18** osób prowadzących działalność w zakresie:

- produkcji pierwotnej-8,
- produkcji pierwotnej i dostaw bezpośrednich -5
- produkcji pierwotnej, rolniczego handlu detalicznego i dostaw bezpośrednich -5

W roku sprawozdawczym przeprowadzono 3 kontrole – 2 kontrole na plantacjach jabłek i 1 kontrolę na plantacji śliwek Nie stwierdzono nieprawidłowości.

Ponadto w zakresie nadzoru nad dostawami bezpośrednimi, skontrolowano **37** zakładów, w tym: 17 zakładów żywienia zbiorowego zamkniętego, 20 zakładów żywienia zbiorowego otwartego.

Podczas kontroli w/w zakładów m.in. analizowano dokumentację – faktury dostaw, celem ustalenia pochodzenia surowców używanych do produkcji potraw.

Stwierdzono, iż w roku sprawozdawczym do jednego zakładu żywienia zbiorowego zamkniętego w ramach dostaw bezpośrednich były dostarczane soki owocowe- z gospodarstwa będącego pod nadzorem PSSE w Łomży).

6. nadzoru na materiałami i wyrobami przeznaczonymi do kontaktu z żywnością:

W roku sprawozdawczym w zakresie nadzoru nad materiałami i wyrobami przeznaczonymi do kontaktu z żywnością skontrolowano **16** obiektów (zakłady produkcyjne, sklepy spożywcze, hurtownia spożywcza, zakłady żywienia zbiorowego otwartego, miejsca obrotu materiałami i wyrobami przeznaczonymi do kontaktu z żywnością – sklepy i hurtownie). Przeprowadzono **16** kontroli sanitarnych nie stwierdzając uchybień.

Ocenie poddano **40** partii wyrobów przeznaczonych do kontaktów z żywnością. Były one prawidłowo oznakowane, używane zgodnie z deklaracją producenta, przechowywane w odpowiednich warunkach, zabezpieczone przed zanieczyszczeniem.

W celu oceny jakości zdrowotnej wprowadzanych do obrotu wyrobów przeznaczonych do kontaktu z żywnością, pobrano zgodnie z planem do badań laboratoryjnych ogółem 4 próbki, w tym:

- 1 próbkę w kierunku migracji specyficznej formaldehydu - wyroby z melaminy, kod:A0C5Z – miseczka z melaminy (i);
- 1 próbkę w kierunku migracji specyficznej bisfenolu A, kod: A0C5Z - puszki do piwa-metalowe (k);
- 1 próbkę w kierunku migracji specyficznej - wyroby z porcelany, kod:A0C5Z – kubek 320 ml (i);
- 1 próbkę w kierunku migracji kadmu i ołowiu- wyroby kryształowe, kod: A0C5Z - szklanki kryształowe(UE);

Wszystkie próbki pod względem badanych parametrów spełniały wymagania obowiązujących przepisów prawa w tym zakresie.

W roku sprawozdawczym prowadzone były również działania kontrolne w ramach systemu RASFF.

W roku sprawozdawczym Państwowy Powiatowy Inspektor Sanitarny w Łomży, w ramach funkcjonowania systemu RASFF przesłał do PPWIS w Białymstoku 3 zgłoszenia do Sieci powiadomienia i współpracy (ACN), tj.:

➤ dnia 28 kwietnia 2022 r. dotyczące produktu pn. groch łuszczone, który został pobrany do badania w ramach urzędowej kontroli żywności w kierunku badań pozostałości pestycydów.

Przeprowadzone badania laboratoryjne wykazały przekroczenie pestycydu: pirymifos metylowy - co jest niezgodne z obowiązującymi przepisami prawa. W związku z powyższym:

- ✓ przeprowadzono 2 kontrole interwencyjne w zakładzie, w którym pobrano w/w próbkę i wszczęto postępowanie wyjaśniające,

- ✓ przesłano dokumentację dotyczącą w/w próbki do właściwych miejscowo inspektorów sanitarnych, na terenach, których znajdują się: producent i dostawca przedmiotowego produktu do łomżyńskiego zakładu;
 - ✓ wydano decyzję płatniczą, obciążając producenta opłatą za czynności wykonywane w ramach urzędowej kontroli żywności.
- dnia 29 sierpnia 2022 r. dotyczące produktu pn. makaron 100% żytni pełnoziarnisty (ekologiczny), który został pobrany do badania w ramach urzędowej kontroli żywności w kierunku oznaczania mykotoksyn.
- Przeprowadzone badania laboratoryjne wykazały przekroczenie Ochratoksyny A - co jest niezgodne z obowiązującymi przepisami prawa. W związku z powyższym:
- ✓ przeprowadzono kontrolę interwencyjną w zakładzie, w którym pobrano w/w próbkę i wszczęto postępowanie wyjaśniające,
 - ✓ przesłano dokumentację dotyczącą w/w próbki do właściwych miejscowo inspektorów sanitarnych, na terenach, których znajdują się: producent i dostawca przedmiotowego produktu do łomżyńskiego sklepu,
 - ✓ wydano decyzję płatniczą, obciążając producenta opłatą za czynności wykonywane w ramach urzędowej kontroli żywności.
- dnia 13 września 2022 r. dotyczące produktu pn. filet z piersi kurczaka (świeży), który został pobrany do badania w ramach urzędowej kontroli żywności w kierunku zanieczyszczeń mikrobiologicznych. Przeprowadzone badania laboratoryjne wykazały w 2 próbkach z 5 pobranych obecność Salmonella spp. w 25g - co jest niezgodne z obowiązującymi przepisami prawa. W związku z powyższym:
- ✓ przeprowadzono kontrolę interwencyjną w zakładzie, w którym pobrano w/w próbki.
 - ✓ przesłano dokumentację dotyczącą w/w próbek do właściwego miejscowo inspektora sanitarnego, na terenie, którego znajduje się dostawca przedmiotowego produktu do łomżyńskiego sklepu oraz do Powiatowego Lekarza Weterynarii, pod którego nadzorem znajduje się producent w/w asortymentu,
 - ✓ wydano decyzję płatniczą, obciążając producenta opłatą za czynności wykonywane w ramach urzędowej kontroli żywności,
 - ✓ wystosowano wystąpienie do sklepu, w którym pobrano w/w próbki.

Informacje o niebezpiecznych produktach żywnościowych w ramach systemu RASFF otrzymywano z WSSE w Białymstoku (32 informacje), innych PSSE (2 informacje), od Powiatowego Lekarza Weterynarii (6 informacji, w tym 3 jednocześnie od PPWIS w Białymstoku i PLW). Za każdym razem podejmowane były działania kontrolne i wyjaśniające celem wyeliminowania z rynku żywności zagrażającej zdrowiu ludzi.

W roku 2022 otrzymano 36 powiadomień, w tym:

- 14 powiadomień informacyjnych, tj.:
 - 12 dotyczących produktów ogólnego spożycia, pn.:
 - ✓ Ashwagandha (*Withania somnifera*) w proszku,
 - ✓ Tatar wołowy,
 - ✓ Mięso z uda kurczącego bez kości i bez skóry,
 - ✓ Chicken broiler fillet and quarters,
 - ✓ Filet z piersi drobiowych kurczących (brojlerów),
 - ✓ Cytryna,
 - ✓ Kebab mrożony – Surowy wyrób mięsny wołowo-drobiowy, drobno rozdrabniony Damak Harika,
 - ✓ Wieprzowina,
 - ✓ Fasola biała drobna,
 - ✓ Schłodzone ćwiartki brojlerów ze skórą bez kości,
 - ✓ Tuszki drobiowe – 2 powiadomienia
 - 1 dotyczące suplementu diety pn.:
 - ✓ PWO-MAX Kiwi Strawberry,

- 1 dotyczące nowej żywności tj.:
 - ✓ olejów CBD, marki ROYAL SENSI oraz marki TOP CBD
- 23 powiadomienia alarmowe, tj.:
 - 13 dotyczących produktów ogólnego spożycia, pn.:
 - ✓ Tuszki i elementy z mięsa drobiowego i podrobów drobiowych,
 - ✓ Świeże mięso drobiowe,
 - ✓ Batony marki Vitabella, BA! i YEMGO,
 - ✓ Batony pn. „Ba!lans Baton Waniliowe Cappucino”,
 - ✓ „Apteo Herbatka dla odchudzających się”,
 - ✓ ALMOND BUTTER pasta Migdałowa Planta,
 - ✓ produkty marki Kinder,
 - ✓ Kiełbasa wiejska,
 - ✓ Serowe hajduki (Beskydská faruka),
 - ✓ Lecytyna sojowa „LECICO F 600 IPM”,
 - ✓ Rodzynki sułtańskie,
 - ✓ Marchewka Mini Hortex (produkt mrożony),
 - ✓ Herbatka owocowa z ekstraktem z owoców po 8 miesiącu, 200 g, Humana
 - 3 dotyczące suplementów diety pn.:
 - ✓ Kerabione,
 - ✓ „Thermo Fusion -120 kaps”,
 - ✓ Suplement diety Dr. Max Omega 3 Premium
 - 7 dotyczących materiałów i wyrobów przeznaczonych do kontaktu z żywnością, pn.:
 - ✓ Łyżka szumówka Altom Design,
 - ✓ Łyżka Kamille oraz Szpatułka Kamille,
 - ✓ Talerz ceramiczny okrągły 19 cm dekorowany w dwie żyrafy – Ambition Junior,
 - ✓ Talerz z melaminy, kolor niebieski,
 - ✓ Szczypce do steku, 29 cm, nr artykułu: 40197.4,
 - ✓ Zestaw szklanek świątecznych ELOY Christmas Glasses 2pcs,
 - ✓ Szczypce wielofunkcyjne, nr artykułu: 230118-4.

W okresie sprawozdawczym przeprowadzono łącznie 30 kontroli interwencyjnych mających na celu stwierdzenie obecności na terenie powiatu łomżyńskiego w/w produktów niebezpiecznych zgłoszonych w ramach systemu RASFF.

W rozbiciu na poszczególne grupy obiektów przedstawia się to następująco:

- sklepy spożywcze – 6 kontroli, w tym w supermarketach 3 kontrole,
- apteki - 6 kontroli,
- magazyny hurtowe – 6 kontroli,
- inne zakłady/obiekty obrotu żywnością – 8 kontroli,
- w zakładach żywienia zbiorowego typu zamkniętego – 1 kontrola (szpital),
- miejsca obrotu materiałami i wyrobami przeznaczonymi do kontaktu z żywnością – 3 kontrole (1 hurtownia i 2 sklepy).

Ponadto w przypadku 15 powiadomień (9 informacyjnych i 6 alarmowych) zgłoszonych w ramach systemu RASFF pracownicy przeprowadzali postępowania wyjaśniające drogą mailową i/lub telefoniczną.

Podczas przeprowadzanych działań kontrolnych oraz postępowań wyjaśniających stwierdzono:

- w 18 przypadkach zabezpieczone, oznakowane i przygotowane do zwrotu produkty będące przedmiotem powiadomień,
- w 26 przypadkach brak na stanie przedmiotowych produktów.

W przypadku powiadomienia alarmowego dot. talerza ceramicznego okrągłego 19 cm dekorowanego w dwie żyrafy – Ambition Junior, w załączonej liście dystrybucji znajdował się jeden łomżyński odbiorca będący osobą fizyczną. Towar został zamówiony z odbiorem w paczkomacie. Nie było możliwości ustalenia danych teleadresowych zamawiającego celem poinformowania o zaistniałej sytuacji.

W Powiatowej Stacji Sanitarno - Epidemiologicznej w Łomży w roku 2022 odbyły się 3 posiedzenia zespołu ekspertów do spraw RASFF dotyczących kwalifikacji próbek żywności pobranych do badania w nadzorowanych zakładach tj.:

- posiedzenie dotyczące oceny 1 próbki grochu łuszczonego, pobranej do badania w ramach urzędowej kontroli żywności, w kierunku badań pozostałości pestycydów. Przeprowadzone badania laboratoryjne wykazały przekroczenie pestycydu: pirymifos metylowy. Po dokonaniu przez zespół ekspertów analizy ryzyka, biorąc pod uwagę fakt, że potencjalnie każdy poziom pirymifosu metylowego obecny w żywności może stwarzać zagrożenie dla zdrowia konsumentów, postanowiono zgłosić sprawę do Sieci powiadamiania i współpracy (ACN);
- posiedzenie dotyczące oceny 1 próbki: makaronu 100% żytniego pełnoziarnistego (ekologicznego), pobranej do badania w ramach urzędowej kontroli żywności, w kierunku oznaczania mykotoksyn. Przeprowadzone badania laboratoryjne wykazały przekroczenie Ochratoksyny A. Po dokonaniu przez zespół ekspertów analizy ryzyka, biorąc pod uwagę fakt, że potencjalnie każdy poziom mykotoksyn obecny w żywności może stwarzać zagrożenie dla zdrowia konsumentów, postanowiono zgłosić sprawę do Sieci powiadamiania i współpracy (ACN);
- posiedzenie dotyczące oceny 5 próbek: filet z piersi kurczaka (świeży), pobranych do badania w ramach urzędowej kontroli żywności w kierunku zanieczyszczeń mikrobiologicznych. Przeprowadzone badania laboratoryjne wykazały w 2 próbkach z 5 pobranych obecność Salmonella spp. w 25g. Po dokonaniu analizy ryzyka przez zespół ekspertów postanowiono zgłosić sprawę do Sieci powiadamiania i współpracy (ACN).

Gdy kwestionowany produkt z naszych zakładów został zakupiony przez przedsiębiorców działających na terenie nie będącym pod nadzorem PPIS w Łomży, wówczas kierowane były stosowne pisma o niebezpiecznych produktach żywnościowych do właściwych miejscowo PPIS.

W roku 2022 w porównaniu do roku 2021 bieżący stan sanitarny obiektów żywności i żywienia znajdujących się na terenie powiatu grodzkiego poprawił się, zmalała także liczba próbek kwestionowanych (z 3% w 2021 r. do 1,69% w 2022 r.)

Higiena Pracy

W roku 2022 roku w ewidencji było 261 zakładów pracy, zaplanowano do kontroli 95 zakładów pracy, przeprowadzono 103 kontrole w 90 zakładach pracy. 4 zakłady zostały zlikwidowane.

Wydano 1 decyzję merytoryczną (2 nakazy) oraz 1 decyzję płatniczą.

W wyniku kontroli stwierdzono nieprawidłowości w zakresie:

1. Przeprowadzić badania i pomiarów czynników chemicznych na stanowisku drukarz.
2. Przeprowadzić badania i pomiary hałasu na stanowisku drukarz.

W w/w okresie sprawozdawczym ograniczono zagrożenie w zakresie:

Przeprowadzono pomiary czynników szkodliwych dla zdrowia w środowisku pracy w 1 zakładzie.

Ze względu na pandemię COVID-19 nie przeprowadzono 9 kontroli w zaplanowanych obiektach. Brak wykonania kontroli uzasadnia się chęcią ograniczenia kontaktów z pracownikami i pracodawcami, a tym samym zapobiegnięciu rozprzestrzeniania się wirusa. Porównując rok poprzedni, daje się zauważyć, iż właściciele firm mają świadomość obowiązujących przepisów prawnych.

W 2022 roku zaplanowano o 30% więcej kontroli niż w roku ubiegłym. Mimo niewykonania kontroli we wszystkich zaplanowanych obiektach pracownicy Sekcji Higieny Pracy i Nadzoru nad Chemikaliami przeprowadzili kontrolę w 90 zakładach pracy. W związku z przeprowadzaniem

kontroli akcyjnych mających na celu ochronę zdrowia konsumentów łączna liczba kontroli wyniosła 103 co stanowi wzrost aż o 47% względem przeprowadzonych kontroli w roku ubiegłym.



Rycina 1. Porównanie efektów pracy w roku 2022 względem 2021.

Choroby zawodowe:

Następstwem działania czynników szkodliwych dla zdrowia w środowisku pracy lub sposobu wykonywania pracy są rozpoznawane u pracowników choroby zawodowe.

W 2022 r. zgłoszono 2 choroby zawodowe u nauczycieli dot. przewlekłej choroby narządu głosu., wydano 2 decyzje negatywne.

W 2021 r. zgłoszono 2 choroby zawodowe. Wydano 1 decyzję o braku podstaw do stwierdzenia choroby zawodowej u nauczyciela i 1 decyzję pozytywną. Obie dotyczyły przewlekłej choroby narządu głosu.

1. Bieżący nadzór sanitarny nad warunkami środowiska pracy w zakładach pracy.

| Liczba zakładów w ewidencji | Liczba ujętych w planie kontroli | | Liczba osób skontrolowanych w zakładach | | Liczba osób zatrudnionych w zakładach | | Liczba osób pracujących w poszczególnych zagrożeniach | | Liczba Przeprowadzonych kontroli | | Liczba protokołów w tym z uchybieniami | | Liczba decyzji | | Liczba nakazów | |
|-----------------------------|----------------------------------|------|---|------|---------------------------------------|------|---|------|----------------------------------|------|--|------|----------------|------|----------------|------|
| | 2022 | 2021 | 2022 | 2021 | 2022 | 2021 | 2022 | 2021 | 2022 | 2021 | 2022 | 2021 | 2022 | 2021 | 2022 | 2021 |
| 261 | 285 | 95 | 90 | 73 | 3258 | 2097 | 2580 | 1425 | 103 | 70 | 103/1 | 70/1 | 1 | 1 | 2 | 1 |

| Nazwa czynnika | Liczba osób pracujących z danym czynnikiem | | | | | | | | | | | | | |
|-----------------------------|--|------|----------------|---------|---------------|-------|---------------|-------|-----------|------|------|------|----------------|--|
| | ogółem | | 0,0 - 0,1 NDS | | 0,1 - 0,5 NDS | | 0,5 - 1,0 NDS | | pow. INDS | | | | | |
| | 2022 | 2021 | 2022 | 2021 | 2022 | 2021 | 2022 | 2021 | 2022 | 2021 | 2022 | 2021 | | |
| Hłas | 987 | 987 | 617 | 560 | 328 | 230 | 42 | 40 | 0 | 0 | 0 | 0 | | |
| Wibracja ogólna / miejscowa | 269 | 198 | 234/234 | 140/130 | 23/23 | 20/17 | 12/12 | 14/12 | 0 | 0 | 0 | 0 | | |
| Zapylenie | 586 | 454 | 231 | 130 | 112 | 120 | 40 | 50 | 0 | 0 | 0 | 0 | | |
| Czynniki chemiczne | 1942 | 856 | 609 | 425 | 229 | 236 | 74 | 85 | 0 | 0 | 0 | 0 | | |
| Czynniki rakotwórcze | 365 | 152 | 158 | 58 | 27 | 36 | 2 | 0 | 0 | 0 | 0 | 0 | | |
| Czynniki biologiczne | 1955 | 883 | Grupa 2 - 1955 | | | | | | | | | | Grupa 3 - 1461 | |

Na terenie powiatu grodzkiego nie prowadzą działalności producenci, importerzy i eksporterzy prekursorów narkotyków. W w/w tabeli ujęto tylko dystrybutorów.

2. Nadzór nad substancjami i preparatami chemicznymi w związku z wejściem w życie rozporządzenia REACH w celu zapewnienia swobodnego przepływu substancji chemicznych w ich postaci własnej lub jako składniki preparatów i w wyrobach

- Podmioty stosujące substancje i preparaty chemiczne

| Liczba zakładów w ewidencji | Liczba ujętych w planie kontroli | | Liczba osób skontrolowanych w zakładach | | Liczba osób pracujących w narażeniu na czynniki chemiczne | | Liczba przeprowadzonych kontroli | | Liczba protokołów w tym z uchybieniami | | Liczba decyzji | | Liczba nakazów | |
|-----------------------------|----------------------------------|------|---|------|---|------|----------------------------------|------|--|------|----------------|------|----------------|------|
| | 2022 | 2021 | 2022 | 2021 | 2022 | 2021 | 2022 | 2021 | 2022 | 2021 | 2022 | 2021 | 2022 | 2021 |
| 163 | 151 | 29 | 64 | 29 | 2945 | 943 | 1813 | 456 | 65 | 29 | 65/0 | 29/0 | 0 | 0 |

- Podmioty wprowadzające do obrotu (dystrybutorzy) substancje i preparaty chemiczne.

| Liczba zakładów w ewidencji | Liczba ujętych w planie kontroli | | Liczba osób skontrolowanych w zakładach | | Liczba osób pracujących w narażeniu na czynniki chemiczne | | Liczba przeprowadzonych kontroli | | Liczba protokołów w tym z uchybieniami | | Liczba decyzji | | Liczba nakazów | |
|-----------------------------|----------------------------------|------|---|------|---|------|----------------------------------|------|--|------|----------------|------|----------------|------|
| | 2022 | 2021 | 2022 | 2021 | 2022 | 2021 | 2022 | 2021 | 2022 | 2021 | 2022 | 2021 | 2022 | 2021 |
| 32 | 51 | 5 | 16 | 5 | 302 | 38 | 157 | 29 | 21 | 5 | 21/0 | 5/0 | 0 | 0 |

3. Nadzór nad realizacją obowiązków wynikających z rozporządzenia Ministra Zdrowia z dnia 24 lipca 2012r w sprawie substancji, preparatów, czynników lub procesów technologicznych o działaniu rakotwórczym lub mutagennym w środowisku pracy.

| Liczba zakładów w ewidencji | Liczba ujętych w planie kontroli | | Liczba skontrolowanych zakładów | Liczba osób zatrudnionych w zakładach | | Liczba osób pracujących w narażeniu na czynniki rakotwórcze lub mutagenne | Liczba przeprowadzonych kontroli | | Liczba protokołów w tym z uchybieniami | Liczba decyzji | | Liczba nakazów | |
|-----------------------------|----------------------------------|------|---------------------------------|---------------------------------------|------|---|----------------------------------|------|--|----------------|------|----------------|------|
| | 2021 | 2022 | | 2021 | 2022 | | 2021 | 2022 | | 2021 | 2022 | 2021 | 2022 |
| 46 | 50 | 38 | 23 | 33 | 1896 | 1221 | 2022 | 2021 | 2022 | 2021 | 2022 | 2021 | 2022 |
| | | | | | | | 365 | 200 | 23 | 33 | 0 | 0 | 0 |
| | | | | | | | | | 23/0 | 33/0 | 0 | 0 | 0 |

| Nazwa czynnika rakotwórczego | Liczba osób pracujących w narażeniu |
|----------------------------------|-------------------------------------|
| Związki chromu | 6 |
| Benzen | 26 |
| Pył drewna | 49 |
| Promieniowanie X | 171 |
| Spaliny Diesla i oleje mineralne | 17 |
| Krzemionka krystaliczna | 10 |
| Azbest | 12 |
| Formaldehyd | 13 |
| Tlenek etylenu | 19 |
| Cytostatyki | 40 |

Zapobiegawczy Nadzór Sanitarny

Zadaniem zapobiegawczego nadzoru sanitarnego jest podejmowanie działań mających na celu zapobieganie negatywnym skutkom wpływu czynników i zjawisk fizycznych, chemicznych i biologicznych na zdrowie ludzi na etapie planowania przestrzennego, projektowania i realizacji inwestycji oraz dopuszczania do użytkowania obiektów budowlanych.

Zapobiegawczy nadzór sanitarny sprawuje nadzór pod względem wymagań higienicznych i zdrowotnych nad warunkami higieny: środowiska, pracy, procesów nauczania i wychowania, wypoczynku i rekreacji, warunkami higieniczno-sanitarnymi, jakie powinny spełniać pomieszczenia, w których są udzielane świadczenia zdrowotne i inne obiekty budowlane - przy wydawaniu opinii, postanowień i decyzji na wniosek organu administracji lub zainteresowanego podmiotu na poszczególnych etapach realizacji inwestycji, w szczególności objętych nadzorem bieżącym przez Państwową Inspekcję Sanitarną.

Realizacja przedsięwzięć mogących (zawsze lub potencjalnie) znacząco oddziaływać na środowisko może powodować uciążliwości i oddziaływanie ich w sposób ujemny na poszczególne elementy środowiska, w tym na zdrowie człowieka.

W związku z powyższym organ sanitarny przy opiniowaniu powyższych przedsięwzięć zwraca uwagę na:

- jakość powietrza,
- klimat akustyczny,
- gospodarkę wodno-ściekową,
- gospodarkę odpadami

oraz na zdrowie ludzi.

W 2022r. na terenie powiatu grodzkiego w ramach nadzoru zapobiegawczego:

- 1/ przeprowadzono 18 kontroli;
- 2/ wydano 10 opinii o zgodności wykonania obiektu z projektem budowlanym;
- 3/ wydano 6 opinii na placówki oświatowe, w tym:
 - 2 opinie na niepubliczne placówki dydaktyczne,
 - 2 opinie na niepubliczne przedszkola,
 - 2 decyzje na żłobek;
- 4/ wydano 4 opinie w sprawie obowiązku sporządzenia raportu o oddziaływaniu przedsięwzięć mogących znacząco oddziaływać na środowisko oraz jego zakresu;
- 5/ wydano 3 opinie dot. dokumentacji projektowej obiektów innych niż mogących pogorszyć stan środowiska;

Ponadto Państwowy Powiatowy Inspektor Sanitarny w Łomży zajął stanowisko w 32 sprawach między innymi dotyczących: wymagań sanitarnohigienicznych i warunków technicznych dla obiektów nowobudowanych, modernizowanych i adaptowanych, przedsięwzięć mogących znacząco oddziaływać na środowisko.

Nadzór zapobiegawczy PSSE w Łomży przy wydawaniu opinii o przydatności do użytkowania adaptowanych, modernizowanych, nowobudowanych obiektów zwracał szczególną uwagę na:

- wysokość, powierzchnie i oświetlenie,
- właściwe wykończenie ścian i posadzek,
- na układ funkcjonalny pomieszczeń,
- pomieszczenia sanitarno-higieniczne i socjalne oraz wyposażenie ich w odpowiednią armaturę sanitarną,
- urządzenia technologiczne,
- wynik badania wody.

W porównaniu z latami poprzednimi w dalszym ciągu obserwuje się poprawę warunków sanitarno-higienicznych na różnych etapach procesu inwestycyjnego. Dotyczy to zwłaszcza dużych obiektów użyteczności publicznej, komunalnych, usługowych, zakładów pracy, służby zdrowia,

oświaty, które były kontrolowane pod względem zastosowania rozwiązań zapewniających bezpieczeństwo zdrowotne przyszłych użytkowników.

Wyposażone są w nowoczesne urządzenia produkcyjne i linie technologiczne, wykonane z wyrobów wysokiej klasy, co powoduje zmniejszenie emisji zanieczyszczeń do środowiska.

Higiena Dzieci i Młodzieży

Powiatowa Inspekcja Sanitarna w Łomży w roku 2022 objęła nadzorem 113 obiektów nauczania i wychowania. Sekcja Higieny Dzieci i Młodzieży skontrolowała **21 placówek stałych z terenu miasta**, tj.: 4 żłobki, 9 przedszkoli, 4 szkoły podstawowe, 1 liceum ogólnokształcące, 1 zespół szkół oraz 2 uczelnie wyższe.



Przygotowane zostały następujące informacje dotyczące:

- przygotowania placówek do rozpoczęcia nowego roku szkolnego 2021/2022
- sprawozdań dotyczących warunków zdrowotnych w placówkach nauczania i wychowania powiatu łomżyńskiego,
- informacji dotyczących ewidencji obiektów,
- wykazu szkół uczniów, słuchaczy i studentów kształcących się do wykonywania prac, przy których istnieje obowiązek wykonywania badań zgodnie z art. 6 ust. 1 pkt 4 ustawy o zapobieganiu oraz zwalczaniu zakażeń i chorób zakaźnych,
- możliwości pozostawienia przez uczniów części podręczników i przyborów szkolnych w szkołach podstawowych, liceach, szkołach ponadpodstawowych i w zespołach szkół,
- informacji o przebiegu trwania i zakończenia wypoczynku zimowego i letniego,
- posiadania certyfikatów na meble i sprzęt sportowy w placówkach oświatowo-wychowawczych.

W czasie ferii zimowych oraz wakacji letnich dokonano oceny **4 placówek wypoczynku dzieci i młodzieży**. Ponadto, w związku z konfliktem zbrojnym na Ukrainie, realizowano kontrole miejsc pobytu osób z Ukrainy – **przeprowadzono 14 kontroli** (bursy, dom studenta, szkoły).

Dodatkowo zbierano dane statystyczne na temat liczby uczniów korzystających z różnych form dożywiania prowadzonych przez szkoły, informacji o przebiegu trwania i zakończenia wypoczynku zimowego i letniego. W związku z występowaniem zakażeń wirusem SARS-CoV-2 wśród pracowników i uczniów szkół, przedszkoli oraz żłobków funkcjonujących na terenie miasta Łomża dyrektorzy w/w placówek występowali do PSSE w Łomży z prośbą o zawieszenie zajęć w trybie stacjonarnym i wydania opinii w tej sprawie.

Nowe placówki oświatowo - wychowawcze

Na terenie Miasta Łomża w 2022 r. powstały 2 nowe placówki edukacyjne, które zostały włączone do rejestru obiektów nadzorowanych przez PSSE w Łomży:

- Żłobek „Misie Tulisie”, ul. *Kazańska 1b*, 18-400 Łomża – żłobek przeznaczony jest dla 25 dzieci. Placówka znajduje się w budynku parterowym, posiada ogrzewanie z sieci miejskiej, zapewnioną kanalizację i wentylację.



Rys.1. Żłobek Misie Tulisie, fot. Facebook

- *Niepubliczny Żłobek i Niepubliczne Przedszkole Integracyjne „Radosne Lata”, ul. Poznańska 152B, Łomża* - placówki przeznaczone są dla dzieci w wieku od 2,5 – 6 do lat. Placówki zlokalizowane są w budynku wolnostojącym dwukondygnacyjnym, posiadają ogrzewanie z własnej kotłowni, zapewnioną kanalizację i wentylację. Na I kondygnacji znajdują się 2 sale przeznaczone na żłobek dla 15 dzieci i 1 sala przeznaczona na przedszkole dla 12 dzieci.



Rys.2. Żłobek „Radosne Lata”, fot. Facebook.

Stan sanitarno-techniczny placówek oświatowo-wychowawczych.

Stan sanitarno-higieniczny i techniczny większości skontrolowanych obiektów nie budził zastrzeżeń. We wszystkich obiektach dzieci miały zapewnione właściwe warunki higieniczno-sanitarne. Jedynie w trzech skontrolowanych placówkach stwierdzono naruszenia sanitarno-techniczne, w związku z czym wydano decyzje administracyjne, tj.:

- w Liceum Ogólnokształcącym nr II w Łomży
- w Przedszkolu Publicznym nr 1 w Łomży
- w Przedszkolu „Wesołe Słoneczko” w Łomży.

Decyzje dotyczyły:

- niewłaściwego stanu higieniczno-sanitarnego toalet,
- braku osłon/opraw na żarówkach w salach,
- oznak pleśni i zawilgocenia w klasopracowni.

W 2022 r. wpłynęła 1 monit dot. zagrzybienia na ścianie w klasopracowni oraz zapachu stęchlizny w placówce publicznej w Łomży. Przeprowadzono kontrolę interwencyjną, doniesienie potwierdziło się, wszczęto postępowanie administracyjne i wydano decyzję nakazującą usunięcie zagrzybienia.

W dwóch placówkach pozostaje do wykonania decyzja administracyjna z lat poprzednich, tj.:

- Zespole Szkół Weterynaryjnych i Ogólnokształcących nr 7 w Łomży (termin realizacji 31.08.2023 r.)
- Szkole Podstawowej nr 1 w Łomży (termin realizacji do 31.12.2023 r.).

Przeprowadzone zostały remonty bieżące w placówkach nie objętych postępowaniem administracyjnym. Z nadesłanych informacji od dyrektorów szkół wynika, iż w większości placówek przed rozpoczęciem roku szkolnego przeprowadzono prace remontowo - konserwacyjne pomieszczeń dydaktycznych, sanitariatów, sal gimnastycznych, ciągów komunikacyjnych, co poprawiło ich stan sanitarno – higieniczny, a także zapewniło lepsze warunki nauki i pracy. W mieście realizowane są nowe zadania w obszarze edukacji w placówkach. W 2022 r. rozpoczęto realizację zadania pn. „Budowa Przedszkola Publicznego nr 5 w Łomży”. W nowym budynku znaleźć ma się 7 oddziałów oraz żłobek dla 40 dzieci. Przy Zespole Szkół Mechanicznych i Ogólnokształcących nr 5 w Łomży powstało wielofunkcyjne boisko do piłki nożnej wraz z bieżnią prostą i okólną, skocznia w dal oraz rzutnią kulą. Powstały też m.in. piłkochwyty i drogi komunikacyjne. Zadanie zrealizowano w ramach programu „Sportowa Polska”. **Remont trwa także w Bursie szkolnej nr 2 w Łomży.** Do tej pory wymieniono stolarkę okienną budynku, instalację c.o., wykonano sufity podwieszane na korytarzach i wyremontowano pokoje mieszkalne.

W roku budżetowym 2022 zaplanowano też modernizację pomieszczeń w Szkole Podstawowej Nr 4, w Szkole Podstawowej nr 10 zakup i wymianę źródeł światła w oprawach wewnętrznych na sali gimnastycznej w Szkole Podstawowej nr 1 w Łomży.



Rys.3. Wizualizacja Przedszkola nr 5, fot. mylomza.pl



Rys.4. Nowe boisko z ZSOiM nr 5, fot. mylomza.pl



Rys.5. Bursa nr 2, fot. radionadzieja.pl



Rys.6. Wirtualna strzelnica w ZSOiE nr 6, fot.mylomza.pl

W Zespole Szkół Ekonomicznych i Ogólnokształcących nr 6 oraz Zespole Szkół Technicznych i Ogólnokształcących nr 4 utworzone zostały wirtualne strzelnice. Uczniowie obu placówek będą mieli możliwość nauki bezpiecznego posługiwania się bronią oraz strzelania w warunkach zbliżonych do naturalnych.

W Akademii Nauk Stosowanych w Łomży utworzono Strefę Odkrywania Wyobraźni i Aktywności - SOWA. W ramach zadania powstało kilkanaście eksponatów, które pokazują doświadczalny charakter nauki, dają możliwość samodzielnego eksperymentowania oraz wskazówki i zestawy, które zawierają instrukcje do wykonania określonego zadania przez zwiedzających. Całość

zaaranżowana zgodnie z wytycznymi Centrum Nauki Kopernik, które tworzy sieć ogólnopolskich centrów SOWA.



Rys. 7. Centrum SOWA, fot. www.lomza.pl

Higiena procesu nauczania i wychowania

W zakresie nadzoru nad higieną procesu nauczania i wychowania realizuje się szereg zadań dotyczących eliminowania zagrożających zdrowiu dzieci i młodzieży. Do najistotniejszych zasadniczych elementów zdrowotnych, na których koncentrowano uwagę w trakcie dokonywania bieżącego nadzoru należy zaliczyć:

- dostosowanie stołów oraz krzeseł do wzrostu uczniów,
- zasady higieny przy sporządzaniu rozkładów zajęć lekcyjnych,
- zasady bhp w szkolnych pracowniach komputerowych,
- wymianę piasku w piaskownicach oraz stan techniczny urządzeń na placach zabaw.

W 2022 r. skontrolowano 10 placówek pod kątem dostosowania mebli do wzrostu uczniów (7 szkół podstawowych, 3 zespoły szkół). W zbadanych placówkach meble edukacyjne posiadały certyfikaty. Tygodniowy rozkład zajęć skontrolowano w 15 obiektach: 13 szkołach podstawowych i 2 zespołach szkół. Niewłaściwych rozkładów nie stwierdzono. Podobnie jak w roku 2021 w placówkach nie stwierdzono zagęszczenia w klasach wszystkich typów szkół.

Tabela 1. Ocena warunków higieny procesu nauczania w powiecie grodzkim w 2022 r.

| Rok | Umieblowanie pomieszczeń do nauki | | | | Tygodniowe rozkłady zajęć | | | |
|------|-----------------------------------|-------------|----------------------|-------------|---------------------------|-------------|------------------|-------------|
| | Dostosowanie do wzrostu | | Meble niedostosowane | | Skontrolowano | | Niewłaściwe | |
| | Liczba zbadanych uczniów | Ilość szkół | Liczba uczniów | Ilość szkół | Oddziałów | Ilość szkół | W ilu oddziałach | Ilość szkół |
| 2021 | 77 | 3 | 0 | 0 | 21 | 7 | 0 | 0 |
| 2022 | 310 | 10 | 0 | 0 | 39 | 15 | 0 | 0 |

W 2022 r. skontrolowano 7 przedszkoli pod kątem dostosowania mebli do wzrostu uczniów. W zbadanych placówkach meble edukacyjne posiadały certyfikaty.

Tabela 2. Ocena warunków higieny procesu nauczania w powiecie grodzkim w 2022 r.

| Rok | Umieblowanie sal zabaw w przedszkolach | | | |
|------|--|-------------------|----------------------|-------------------|
| | Dostosowanie do wzrostu | | Meble niedostosowane | |
| | Liczba zbadanych dzieci | Ilość przedszkoli | Liczba dzieci | Ilość przedszkoli |
| 2021 | 158 | 4 | 0 | 0 |
| 2022 | 220 | 7 | 0 | 0 |

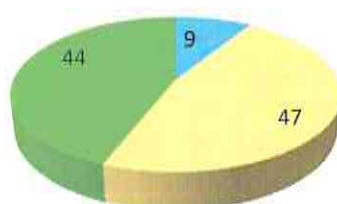
Podczas bieżących kontroli sprawdzano również obowiązek zapewnienia uczniom miejsca na pozostawienie podręczników i przyborów szkolnych. We wszystkich skontrolowanych placówkach każdy uczeń miał dostęp do miejsca, w którym może przechowywać książki, zeszyty i przybory szkolne. W części placówek służą do tego specjalne szafki, w niektórych szkołach są to wyznaczone półki w klasie.

W 2022 r., wspólnie z Sekcją Promocji Zdrowia, przeprowadzono także akcję oceny obciążenia uczniów ciężarem tornistrów szkolnych.

Ważenie tornistrów uczniów przeprowadzono w Szkole Podstawowej nr 10 w Łomży (10 oddziałów). Zważono 221 uczniów oraz ich tornistry. Ponadto przeprowadzono pogadankę dla uczniów klas I i II (5 oddziałów) nt. profilaktyki wad postawy i skutków noszenia przeciążonych plecaków. Analiza badań wykazała, że większość plecaków uczniów mieści się w normie do 10% lub 10-15% masy ciała, jedynie 9% uczniów nosiło zbyt ciężkie tornistry, przekraczające normę 15% masy ciała.



Analiza obciążenia plecakow uczniow w SP nr 10



- % dzieci w normą powyżej 15%
- % dzieci z niską normą od 10-15%
- % dzieci z niską normą do 10%

Warunki do utrzymania higieny osobistej uczniów

Podczas każdej kontroli w placówkach edukacyjnych oceniano dostępność i czystość urządzeń higieniczno-sanitarnych, wyposażenie w środki dezynfekujące i higieniczne (jednorazowe ręczniki papierowe, papier toaletowy, mydło w płynie/płyn do dezynfekcji). Wszystkie skontrolowane placówki posiadały odpowiednie wyposażenie w środki dezynfekujące i higieniczne oraz zapewniały dostęp do bieżącej ciepłej wody w łazienkach. Nie stwierdzono też ponadnormatywnej liczby uczniów na 1 urządzenie sanitarne. Wszystkie placówki posiadały podłączenie do wodociągu miejskiego oraz do sieci kanalizacyjnej centralnej miejskiej.

Opieka medyczna

Sprawdzano sposób sprawowania podstawowej opieki zdrowotnej nad uczniami w szkołach. Wśród 6 skontrolowanych placówek (4 szkół podstawowych, 1 zespołu szkół i 1 liceum), wszystkie zapewniały opiekę medyczną na miejscu (gabinet profilaktyki zdrowotnej i pomocy przedlekarskiej). Stwierdzono, że stan sanitarny i techniczny skontrolowanych gabinetów nie budził zastrzeżeń. W części szkół zapewniono także opiekę stomatologiczną w gabinetach stomatologicznych funkcjonujących na terenie placówek. W przedszkolach brak jest gabinetów profilaktycznej opieki zdrowotnej.

Infrastruktura do prowadzenia zajęć wychowania fizycznego

Warunki do prowadzenia zajęć wychowania fizycznego w 6 skontrolowanych obiektach w 2022 r. przedstawiają się następująco:

- 2 szkoły podstawowe posiadają zespół szkolno-sportowy z boiskiem,
- 1 zespół szkół, 1 szkoła podstawowa i liceum ogólnokształcące posiadają salę gimnastyczną bez boiska.

Nie było placówek, które nie posiadały infrastruktury do prowadzenia zajęć z w-f. Podobnie jak w latach ubiegłych, bardzo mały procent uczniów korzysta z natrysków po lekcjach wychowania fizycznego. W wielu szkołach natryski są wykorzystywane są jedynie po dodatkowych zajęciach sportowych.



Rys.8. Hala sportowa przy Szkole Podstawowej nr 7, fot. Szkoła Podstawowa nr 7

Uczelnie wyższe

W 2022 r. skontrolowano 2 uczelnie wyższe: 1 uczelnię publiczną – Akademia Nauk Stosowanych w Łomży (wcześniej Wyższa Szkoła Informatyki i Przedsiębiorczości w Łomży) i 1 uczelnię niepubliczną – Międzynarodową Akademię Nauk Stosowanych w Łomży (wcześniej Wyższa Szkoła Agrobiznesu w Łomży). Do Akademii Nauk Stosowanych w Łomży należy też Dom Studenta „Rubikon” w Łomży i Liceum Mistrzostwa Sportowego w Łomży. W skontrolowanych placówkach nie stwierdzono nieprawidłowości. Nie jest prowadzone postępowanie administracyjne z poprzednich lat.

Kontrole obiektów pobytu uchodźców z Ukrainy

W związku z konfliktem zbrojnym na Ukrainie realizowano kontrole miejsc pobytu osób z Ukrainy – przeprowadzono 14 kontroli w Domu Studenta „Rubikon” w Łomży, Bursie Szkolnej nr 1 w Łomży, Zespole Szkół Ogólnokształcących i Weterynaryjnych nr 7 w Łomży. Nie stwierdzono uchybień, nie wydano zaleceń pokontrolnych. W placówkach pozostawiono materiały edukacyjno-informacyjne w języku polskim i ukraińskim dot. m.in.: zaleceń MZ nt. szczepień ochronnych, profilaktyki chorób zakaźnych, kalendarza szczepień, wytycznych dotyczących organizacji nauki w szkole.



Rys. 9. Miejsca noclegowe przygotowane dla uchodźców z Ukrainy w ZSOiW nr 7 i w Bursie Szkolnej nr 1, fot. archiwum PSSE w Łomży

Ocena warunków higieniczno-sanitarnych wypoczynku dzieci i młodzieży

W 2022 roku w powiecie grodzkim przeprowadzono kontrolę 1 turnusu wypoczynku zimowego na terenie miasta – w Bursie Szkolnej nr 1, ul. Mikołaja Kopernika 16, 18-400 Łomża. Nie stwierdzono nieprawidłowości w zakresie zagadnień objętych kontrolą, wobec czego nie podejmowano działań represyjnych.

W okresie wakacyjnym przeprowadzono 3 kontrole, skontrolowano 3 turnusy:

- Dom Studenta „Rubikon” w Łomży, ul. Wiejska 16 a, 18-400 Łomża, skontrolowano 1 turnus, wypoczynek w formie obozu sportowego dla 89 uczestników zorganizowany przez Radomski Klub Piłkarski 1926 Broń Radom,
- półkolonie w Akademia Szachowa Sobocińscy Magdalena Sobocińska, ul. por. Łagody 4c/1a, 18-400 Łomża – półkolonie zorganizowane dla 15 uczestników
- półkolonie w siłowni Elite Strefa Kobiet Ewelina Góralczuk-Dziedzic, al. Legionów 141D, 18-400 Łomża – półkolonie sportowe zorganizowane dla 23 uczestników.

Stan higieniczno-sanitarny w skontrolowanych obiektach uznano za prawidłowy. Nie stwierdzono zatruc pokarmowych, zachorowań i wypadków. Podczas wypoczynku w placówkach opieka medyczna sprawowana była na zasadzie doraźnych potrzeb medycznych - SOR w Łomży.

W ramach współpracy kontrole wypoczynku przeprowadzone zostały wspólnie z przedstawicielami Komendy Miejskiej Policji w Łomży oraz pracownikami Sekcji Bezpieczeństwa Żywności PSSE w Łomży. Ponadto prowadzono działania edukacyjne dla dzieci i młodzieży w miejscach wypoczynku przy współpracy pracowników Promocji Zdrowia PSSE w Łomży, przedstawicieli Komendy Miejskiej Policji w Łomży, Powiatowej Straży Pożarnej w Łomży. Zajęcia edukacyjne dotyczyły głównie: bezpieczeństwa podczas wypoczynku nad wodą i w lesie, nadmiernego opalania i szkodliwości promieniowania słonecznego, skutków zażywania „dopalaczy”, zapobiegania chorobom zakaźnym.



Rys.10. Pokoje w Domu Studenta w Łomży, fot. ansl.edu.pl/ds/



Rys.11. Kolonie letnie w Akademii Szachowej i Elite Strefa Kobiet, fot. archiwum PSSE w Łomży

Działania w zakresie profilaktyki i promocji zdrowia

W 2022 r. rozpoczęła się akcja profilaktycznych badań w kierunku owsicy u dzieci w wieku przedszkolnym. W laboratorium PSSE w Łomży do końca roku 2022 wykonano 242 oznaczeń

9. Udział w spotkaniu edukacyjnym dla dzieci z Przedszkola Niepublicznego „Motylek” w Łomży nt. zasad higieny osobistej, higieny jamy ustnej i zdrowego odżywiania.



Rys. 13. Podlaski Piknik Rodzinny w Łomży, fot. Radio Nadzieja



Rys.14. PZU „Zdrowe Życie”, fot. archiwum PSSE w Łomży.



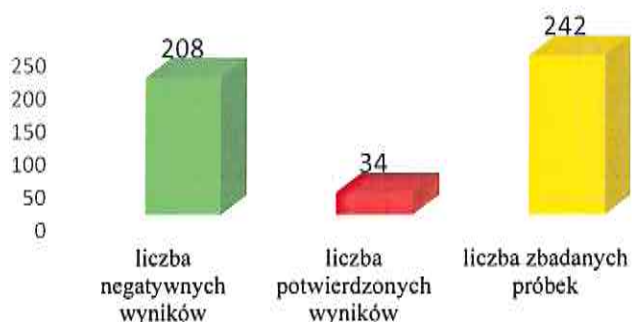
Rys.15. Seniorada 2022, fot. archiwum PSSE w Łomży, fot. archiwum PSSE w Łomży.



Rys. 16. Spotkanie w III LO „Bezpieczne wakacje”, fot. archiwum PSSE w Łomży.

mikrobiologicznych pod kątem obecności jaj owsików. Przebadano dzieci z 3 przedszkoli w Łomży. Większość uczniów (85%) uzyskało negatywne wyniki, u 15% dzieci potwierdzono obecność owsików. Rodzicom i dyrektorom placówek przekazano wskazówki dotyczące postępowania w przypadku stwierdzenia owsicy.

Wyniki badań w kierunku owsicy



W ramach zadań związanych z profilaktyką wad postawy przeprowadzono pogadankę dla uczniów ze Szkoły Podstawowej nr 5 w Łomży, dot. skutków noszenia przeciążonych plecaków. Dzieci dowiedziały się jak przeciążone tornistry wpływają na ich postawę ciała, co należy nosić w plecaku, a co można pozostawić w szkole. Wspólne ćwiczenia, w tym pomiar ciężaru plecaków, pozwoliły uświadomić dzieciom, jak ważna jest troska o własne zdrowie, a przede wszystkim o swój kręgosłup.



Rys.12. Spotkanie edukacyjne w SP nr 5, fot. archiwum PSSE w Łomży

Ponadto podejmowano inne przedsięwzięcia we współpracy z Sekcją Promocji Zdrowia, m.in.:

1. Udział w spotkaniu dla uczniów III Liceum Ogólnokształcącym im. Żołnierzy Obwodu Łomżyńskiego AK w Łomży dot. bezpiecznych wakacji.
2. Przygotowanie stoiska informacyjno-edukacyjnego i udział w „Dniach Łomży”.
3. Przygotowanie stoiska informacyjno-edukacyjnego w Mobilnej Strefie Zdrowia PZU i udział w akcji PZU „Zdrowe życie”.
4. Udział w pogadance dla uchodźców z Ukrainy nt. szczepień ochronnych oraz profilaktyki chorób zakaźnych w siedzibie Caritas Diecezji Łomżyńskiej, Centrum Rehabilitacji pw. Św. Rocha w Łomży.
5. Udział w Podlaskim Pikniku Rodzinnym – festyn dla mieszkańców Łomży.
6. Udział w Senioradzie – imprezie dla seniorów z Łomży i okolic.
7. Udział w organizacji Olimpiady Wiedzy o HIV/AIDS.
8. Udział w pogadance nt. profilaktyki uzależnień od tytoniu w Zespole Szkół Ogólnokształcących i Technicznych nr 4 w Łomży.



Rys.17. Akcja ważenia plecaków, fot. archiwum PSSE w Łomży.

Podsumowanie

1. W placówkach oświatowo-wychowawczych w mieście Łomża prowadzone są bieżąco prace remontowo-konserwacyjne zmierzające do poprawy stanu sanitarno-higienicznego. Organy prowadzące placówki edukacyjne starają się sukcesywnie i w miarę możliwości inwestować w szkoły i przedszkola, w celu zwiększenia bezpieczeństwa oraz komfortu pracy i nauki w tych placówkach.
2. Prowadzone jest postępowanie administracyjne wobec trzech placówek. Do zrealizowania pozostają też 2 decyzje z lat poprzednich.
3. W roku 2022 na terenie miasta Łomża powstały 3 nowe placówki – 1 przedszkole niepubliczne i dwa żłobki niepubliczne.
4. Wszystkie placówki zapewniają właściwe warunki do utrzymania higieny osobistej uczniów.
5. Wszystkie skontrolowane szkoły posiadają podstawową infrastrukturę do prowadzenia zajęć wychowania fizycznego. W mieście powstają nowe hale sportowe i nowa infrastruktura sportowa, m.in. boiska do piłki nożnej. Podobnie, jak w roku ubiegłym w wielu spośród skontrolowanych szkół stwierdzono niewykorzystanie natrysków po zajęciach wychowania fizycznego.
6. Szkoły zapewniają odpowiednie warunki pracy ucznia w placówkach nauczania i wychowania. Meble są dostosowane do wzrostu uczniów. Przy ustalaniu tygodniowych rozkładów zajęć uwzględniane są zasady higieny pracy umysłowej ucznia. W kontrolowanych placówkach zapewniono uczniom możliwość pozostawienia części podręczników i przyborów szkolnych zgodnie z rozporządzeniem Ministra Edukacji Narodowej.
7. Analiza pomiaru ciężaru plecaków uczniów wykazała, że większość tornistrów (91%) mieści się w normie do 10% lub 10-15% masy ciała dziecka, jedynie 9% uczniów nosiło zbyt ciężkie tornistry, przekraczające normę 15% masy ciała.
8. Opieka zdrowotna w szkołach realizowana jest przez pielęgniarki, większość szkół posiada własny gabinet. W niektórych placówkach funkcjonują gabinety stomatologiczne.
9. W trzech placówkach z terenu miasta Łomża została przeprowadzona akcja badania dzieci uczęszczających do przedszkoli w kierunku obecności jaj owsików. Badania wykazały obecność owsików u **15% badanych dzieci**. Wskazuje to na dość powszechny problem owsicy wśród przedszkolaków.



Działalność w zakresie oświaty zdrowotnej i promocji zdrowia w mieście Łomża

I. Wprowadzenie

Oświata zdrowotna i promocja zdrowia PSSE w Łomży swoją działalność prowadzi zgodnie z zapisami Ustawy o Państwowej Inspekcji Sanitarnej, zaleceniami Światowej Organizacji Zdrowia, a także sytuacji epidemiologicznej oraz problemów i potrzeb zdrowotnych społeczeństwa lokalnego. Realizując zapisy Art. 6. Ustawy o Państwowej Inspekcji Sanitarnej Dział Promocji Zdrowia inicjuje, organizuje, prowadzi i koordynuje działalność oświatowo-zdrowotną w powiecie w celu kształtowania odpowiednich postaw i zachowań zdrowotnych lokalnej społeczności.

Zdrowie i promocja zdrowia są starannie ze sobą połączone. To właśnie między innymi od jakości i nasilenia działań promocyjnych na rzecz zdrowia zależy, jak wyglądają statystyki zdrowotne polskiego społeczeństwa na tle innych krajów Unii Europejskiej. Opieka medyczna, choć niezwykle pomocna w rozpowszechnianiu działań na rzecz zdrowia, nie ma tutaj zasadniczego znaczenia, bo promocja zdrowia to przede wszystkim przedsięwzięcie polityczne i społeczne, wymagające zaangażowania się wielu jednostek i grup ludzi.

W 2022 roku działania z zakresu edukacji zdrowotnej i promocji zdrowia PSSE w Łomży miały na celu minimalizowanie negatywnych zjawisk w zdrowiu publicznym oraz dbanie o bezpieczeństwo zdrowotne mieszkańców poprzez propagowanie zdrowego stylu życia, zachęcanie do aktywności fizycznej, przeciwdziałanie problemom uzależnień. Ponadto prowadzone były działania edukacyjne związane z zapobieganiem chorób zakaźnych i promocją szczepień ochronnych.

Działania edukacyjne, promocyjne i profilaktyczne prowadzone były zgodnie z zamierzeniami Głównego Inspektora Sanitarnego. Kluczowe miejsce działań skupione było w placówkach oświatowych. Szkoła jest bowiem jednym z najważniejszych środowisk codziennego życia, w którym jak najbardziej powinno się inwestować w zdrowie uczniów, późniejszych pracowników. Jest ona także środowiskiem, w którym mogą pojawiać się zagrożenia dla zdrowia.

Jedną z głównych działalności Państwowej Inspekcji Sanitarnej w Łomży jest wdrażanie, prowadzenie i monitorowanie realizacji programów edukacyjnych z zakresu zdrowia publicznego. Znaczna większość proponowanych do realizacji programów kierowana jest do wychowanków i uczniów placówek oświaty. Spowodowane jest to tym, że w szkołach najłatwiej i najskuteczniej można dotrzeć do młodych ludzi.

Dział Promocji Zdrowia PSSE Łomża prowadził następujące ogólnopolskie programy edukacyjne:

- Program edukacyjny z zakresu profilaktyki uzależnień „ARS, czyli jak dbać o miłość?”
- Program Antytytoniowej edukacji zdrowotnej dla klas IV Szkoły Podstawowej „Bieg po zdrowie”
- Program „Trzymaj Formę!”
- Krajowy Program Zapobiegania Zakażeniom HIV i Zwalczenia AIDS,
- Program edukacyjny „Skąd się biorą produkty ekologiczne”
- Program edukacyjny „Znamię! Znam je?”
- Program edukacyjny „Podstępne WZW”

Spośród programów lokalnych realizowane były programy antytytoniowe wchodzące w skład Podlaskiego Programu Zwalczenia Następstw Zdrowotnych Używania Wyrobów Tytoniowych i Wyrobów Powiązanych:

- Program „Czyste powietrze wokół nas”
- Program „Nie pal przy mnie proszę”,

- Program „Znajdź właściwe rozwiązanie”

Ponadto przy współdziałaniu wydziału prewencji Komendy Miejskiej Policji w Łomży realizowany jest program edukacji przeciw uzależnieniom „Mam wybór... Wybieram rozsądek.”

Większość programów proponowanych do realizacji prowadzona jest od wielu lat i niezmiennie cieszy się zainteresowaniem społeczności szkolnej naszego powiatu. Programy mają charakter profilaktyczny i nastawione są głównie na przeciwdziałanie uzależnieniom, naukę i wzmacnianie zdrowego stylu życia, zapobieganie chorobom nowotworowym i cywilizacyjnym.

Pracownicy Promocji Zdrowia poza monitoringiem realizacji programów w szkołach oferują organizację spotkań edukacyjnych, pogadanek, lekcji aktywnych, tematycznie związanych z treścią programów.

Oprócz realizacji działań programowych, zachęcano do podejmowania innych działań edukacyjnych oraz kampanii prozdrowotnych w szczególności w zakresie promocji szczepień ochronnych, zdrowego stylu życia oraz wyrabiania prawidłowych nawyków żywieniowych.

II. Profilaktyka i zwalczanie uzależnień w mieście Łomża w roku 2022.



związanych z uzależnieniami w rozwiniętych społeczeństwach jest nieproporcjonalnie większa w stosunku do społecznej dojrzałości i samoświadomości młodych ludzi, którzy są bardziej skłonni do podejmowania ryzykownych decyzji. Szczególnie podatne na uzależnienia są dzieci i młodzież. Bycie nastolatkiem jest bezpośrednio związane z budowaniem samooceny, próbowaniem nowych rzeczy i różnych stylów życia, chęci przynależności do określonych grup, bycie postrzeganym jako osoba ciekawa, popularna. Wiele napięć, które mogą pojawić się w tym czasie, nastolatkowie rozładowują poprzez sięganie po używki.

Promocja zdrowia oraz profilaktyka w zakresie uzależnień dzieci i młodzieży ma na celu rozbudzenie świadomości o konsekwencjach uciekania się do zachowań ryzykownych związanych z sięganiem po używki. **Profilaktyka uzależnień** ma na celu ograniczanie rozmiarów używania lub nadużywania substancji psychoaktywnych (alkohol, nikotyna, narkotyki, nowe substancje psychoaktywne, leki) oraz zapobieganie różnorodnym szkodom zdrowotnym i społecznym, które są z tym związane, takim jak: groźne choroby i infekcje, wypadki drogowe, zatrucia i przedawkowania, uzależnienia, niepełnosprawność, marginalizacja, konflikty z prawem, problemy młodych ludzi w uzyskaniu zatrudnienia, akty agresji, problemy w relacjach z innymi, problemy w nauce i inne destrukcyjne lub szkodliwe czyny popełniane pod wpływem substancji psychoaktywnych oraz w związku z nimi.

Profilaktyka uzależnień jest działalnością zapobiegawczą obejmującą całą gamę różnorodnych, zdrowotnych i społecznych zagrożeń związanych z używaniem środków psychoaktywnych. Nie chodzi w niej o działania związane z uzależnieniem, lecz o działania skierowane na unikanie szkód społecznych i zdrowotnych.

Działania Oświaty Zdrowotnej i Promocji Zdrowia PSSE w Łomży na rzecz profilaktyki i zwalczania uzależnień skupione były na realizacji programów edukacyjnych oraz kampanii antynikotynowych. Realizowane były:

- programy ogólnopolskie: „ARS, czyli jak dbać o miłość” oraz „Bieg po zdrowie”,
- Podlaski Program Zwalczania Następstw Zdrowotnych Używania Wyrobów Tytoniowych i Wyrobów Powiązanych, w ramach którego prowadzone były programy lokalne: „Czyste powietrze wokół nas”, „Nie pal przy mnie proszę”, „Znajdź właściwe rozwiązanie”,
- Światowy Dzień Rzucania Palenia,
- Światowy Dzień bez Papierosa.

Działania z zakresu profilaktyki uzależnień realizowane były w placówkach oświatowych wśród dzieci w wieku przedszkolnym, szkolnym i młodzieży ponadpodstawowej.

Program „Ars, czyli jak dbać o miłość?”



„ARS, czyli jak dbać o miłość” jest ogólnopolskim programem realizowanym w szkołach ponadpodstawowych, wśród uczniów w wieku 16-19 lat, rodziców i nauczycieli. Celem programu jest ograniczenie niekorzystnych następstw zdrowotnych, prokreacyjnych i społecznych związanych z używaniem i nadużywaniem substancji psychoaktywnych przez młodzież wchodzącą w dorosłe życie.

Założenia programu skupiają się na:

- zwiększeniu u uczestników programu umiejętności i postaw pomocnych w unikaniu używania substancji psychoaktywnych, zwłaszcza umiejętności spostrzegania zagrożeń i asertywnego stawiania granic,
- zwiększeniu u uczestników programu wiedzy o konsekwencjach używania substancji psychoaktywnych dla życia rodzinnego i zdrowia prokreacyjnego, i w tym kontekście zmniejszenie wpływu mitów na temat dobroczynnego działania alkoholu na organizm kobiet w ciąży, które utrzymują się w świadomości społecznej.

Program ma wzbudzić u młodzieży refleksję nad ważnymi dla nich wartościami. Jego oryginalnym założeniem jest odwołanie się do najbardziej cennej wartości w życiu ludzkim jaką jest miłość, a mniej do dotychczas stosowanych motywów w rodzaju zdrowia jako takiego lub wolności jako takiej. Zdrowie i wolność są tu rozumiane jako elementy sprzyjające odpowiedzialnej miłości oraz prawidłowemu rozwojowi kolejnego pokolenia.



Foto: Zespół Szkół weterynaryjnych w Łomży

Elementem realizacji programu jest stałe monitorowanie działań, zarówno na bieżąco przez koordynatorów szkolnych (nauczycieli) oraz okresowo poprzez powiatowych koordynatorów programu. Po ukończeniu każdej edycji programu przeprowadzana jest ewaluacja ilościowa i jakościowa, w celu zbierania aktualnych danych o zainteresowaniu programem, materiałach i jego ocenie.

W roku szkolnym 2021-2022 deklarację o chęci przystąpienia do realizacji programu ARS zgłosiły 3 łomżyńskie szkoły. W programie wzięło udział 364 uczniów. Wszystkie placówki realizują program od samego początku i niezmiennie cieszą się on zainteresowaniem pedagogów szkolnych, jako ważne ogniwo w realizacji profilaktyki uzależnień.

Podlaski Program Zwalczania Następstw Zdrowotnych Używania Wyrobów Tytoniowych i Wyrobów Powiązanych

Według Światowej Organizacji Zdrowia palenie tytoniu zabija na świecie ponad siedem milionów ludzi rocznie. Co 8 sekund umiera jeden człowiek, a co 1 minutę wypalanych jest ponad 10 milionów papierosów. Na całym świecie jest niemal miliard palących mężczyzn i 250 milionów kobiet. 900 tysięcy ludzi to bierni palacze.

W Polsce każdego dnia zaczyna palić około 500 nieletnich chłopców i dziewcząt, a rocznie próbuje palenia 180 tysięcy dzieci, z których co czwarty czuje się uzależniony. Według Rzecznika Praw Dziecka w Polsce również co czwarty nastolatek pali e-papierosy.

Z prowadzonych badań wynika, że większość dorosłych palaczy podjęła próby palenia tytoniu, będąc jeszcze nastolatkami. Dlatego też konieczna jest intensyfikacja działań profilaktycznych wśród tej grupy społecznej. Celem ich powinno być zarówno przekazywanie wiedzy dotyczącej szkodliwości

palenia tytoniu, jak też kształtowanie postaw przeciwnych paleniu i umiejętności, które okażą się przydatne w niepodejmowaniu prób palenia lub przy jego rzucaniu. Z uwagi na narażenie dzieci na bierne palenie, ważnym zadaniem jest zwiększanie wśród najmłodszych wiedzy na temat jego szkodliwości oraz podejmowanie inicjatyw mających na celu życie w środowisku wolnym od dymu tytoniowego.

Podlaski Program Zwalczania Następstw Zdrowotnych Używania Wyrobów Tytoniowych i Wyrobów Powiązanych realizuje powyższe cele poprzez:

- prowadzenie programów antytytoniowych: krajowych – „Bieg po zdrowie” oraz lokalnych – „Czyste powietrze wokół nas”, „Nie pal przy mnie proszę”, „Znajdź właściwe rozwiązanie”;
- działania edukacyjne wśród kadry medycznej, pedagogicznej i uczniów mające na celu podejmowanie i uatrakcyjnianie działań antynikotynowych na terenie własnych placówek;
- organizacja konkursów i imprez o tematyce antynikotynowej skierowanych do dzieci, młodzieży i dorosłych;
- włączenie się do ogólnopolskich kampanii antynikotynowych ze szczególnym uwzględnieniem akcji: Światowy Dzień bez Tytoniu, Rzuć Palenie Razem z Namí.
- tworzenie koalicji antynikotynowych – poszukiwanie partnerów i wspólne zintegrowane działania podejmowane na terenie działania PSSE.
- monitoring działań programowych.

Działania podejmowane przez Państwową Inspekcję Sanitarną powiatu grodzkiego realizowane były w oparciu o zapisy Krajowego Programu Ograniczania Zdrowotnych Następstw Palenia Tytoniu. W ramach realizacji programu podejmowane były następujące zagadnienia:

- comiesięczne monitorowanie sytuacji w zakresie przestrzegania ustawy antytytoniowej w miejscach pożytku publicznego,
- prowadzenie i koordynacja programów antynikotynowych w szkołach,
- rozpropagowywanie i włączanie się do akcji i kampanii antynikotynowych (Światowy Dzień bez Papierosa, Światowy Dzień Rzucania Palenia).

Systematyczna i skuteczna egzekucja przestrzegania zapisów ustawy o ochronie zdrowia przed następstwami używania tytoniu i wyrobów tytoniowych obejmowała **415 obiektów użyteczności publicznej**.

Bieg po zdrowie



„Bieg po zdrowie” to program edukacji antynikotynowej. Został przygotowany przez Główny Inspektorat Sanitarny we współpracy ze ekspertami z dziedziny psychologii. Odbiorcami programu są uczniowie klas IV szkół podstawowych (9-10 lat) oraz ich nauczyciele i rodzice.

Celem projektu edukacyjnego „Bieg po zdrowie” jest zwiększenie wiedzy na temat szkodliwości palenia tytoniu oraz zapobieganie lub opóźnianie inicjacji tytoniowej wśród dzieci i młodzieży.

W roku szkolnym 2021-2022 miała miejsce VI edycja programu. Program zasięgiem objął 167 uczniów z 2 łomżyńskich szkół.



Czyste powietrze wokół nas”



W ramach realizacji Podlaskiego Programu Ograniczania Zdrowotnych Następstw Palenia Tytoniu w Polsce prowadzony jest program edukacji antynikotynowej „Czyste Powietrze wokół nas” skierowany do przedszkoli. Realizowany jest przez nauczycieli, wychowawców przedszkolnych oraz przez przedstawicieli środowiska przedszkolnego i szkolnego.

Zadania programu:

- 1) Wykształcenie umiejętności rozpoznawania różnych źródeł dymu.
- 2) Wykształcenie umiejętności rozpoznawania różnych dymów, „wydobycie” dymu papierosowego.
- 3) Zwiększenie wrażliwości dzieci na szkodliwość dymu papierosowego.
- 4) Zwiększenie poziomu wiedzy na temat skutków palenia papierosów.
- 5) Zwiększenie wrażliwości dzieci na miejsca, w których mogą być narażone na dym tytoniowy.





W roku szkolnym 2020/2021 program realizowały 6 przedszkoli oraz 2 oddziały w szkołach podstawowych. Program zasięgiem objął 1053 dzieci w wieku 4-6 lat. W realizację zadań programowych zaangażowanych było 552 rodziców.

Podczas realizacji programu przedszkolaki mają możliwość podejmowania różnych działań związanych z problematyką zanieczyszczenia powietrza i szkodliwego oddziaływania na zdrowie ludzi. Poprzez stosowanie metod aktywizujących, spacerów, czytania wierszy, śpiewania piosenek

antytytoniowych, przygotowywania prac plastycznych dzieci utrwalają w łatwy sposób materiał dzięki czemu kształtuje się wrażliwość na dbałość o czyste powietrze wolne od dymu tytoniowego. Placówki realizujące program fotorelacje z jego realizacji umieszczają na stronach internetowych, mediach społecznościowych dzięki czemu program jest rozpoznawalny dla całej społeczności szkolnej i rodziców.



Foto: Szkoła Podstawowa Nr 4 w Łomży

Nie pal przy mnie proszę

Nie pal
przy mnie,
proszę



Program edukacji antynikotynowej dla uczniów klas I-III szkoły podstawowej „**Nie pal przy mnie proszę**” stanowi drugie ogniwo w cyklu programów profilaktyki antytytoniowej adresowanych do dzieci.

Celem programu jest wykształcenie u dzieci świadomej umiejętności radzenia sobie w sytuacjach, w których inne osoby palą przy nich papierosy.

W roku szkolnym 2021/2022 w realizację programu zaangażowały się 2 szkoły powiatu grodzkiego. Zasięgiem swym program objął 446 uczniów klas I-III. Rodzice zaangażowani w realizację programu stanowili 86 osób.

W ramach programu prowadzone były zajęcia zgodnie z podręcznikiem warsztatowym. Dzięki zajęciom mogły pogłębić i wykazać się wiedzą na temat szkodliwości palenia.



Foto: Szkoła Podstawowa Nr 4 w Łomży

Uczniowie mieli możliwość podejmowania dyskusji, komentowania i przytaczania przykładów z własnego doświadczenia. Uczyli się postaw asertywnych i poznawali sposoby na to jak reagować, gdy ktoś pali papierosy w ich towarzystwie. Wykonywali plakaty, oglądali prezentacje multimedialne i filmy tematyczne.

Znajdź właściwe rozwiązanie



Powiatowa Stacja Sanitarno-Epidemiologiczna w Łomży realizuje program edukacji antytytoniowej pn. "**Znajdź właściwe rozwiązanie**", który kierowany jest do uczniów klas IV-VI szkoły podstawowej i jest ostatnim ogniwem kompleksowego podejścia do profilaktyki palenia tytoniu w szkole podstawowej. Celem programu jest zapobieganie paleniu tytoniu wśród dzieci i młodzieży.

Kolejna edycja programu przypadająca na rok szkolny 2021/2022 w powiecie grodzkim zasięgiem swym objęła 2 łomżyńskie szkoły podstawowe. Wzięło w niej udział 458 uczniów.

Zajęcia prowadzone podczas realizacji programu dotyczą nie tylko szkodliwości palenia tytoniu, ale również dają przykłady radzenia sobie w różnych sytuacjach. Poruszone są tematy dotyczące asertywności, komunikacji międzyludzkiej, akceptacji siebie i pozytywnego myślenia. Przewidziane są zajęcia w grupach, warsztatowe i wiele innych. Proponowane treści można wykorzystać w trakcie lekcji biologii, godzin wychowawczych oraz innych według uznania osób prowadzących.

Światowy Dzień bez Papierosa



Światowy Dzień bez Papierosa – jest dniem, który stanowi okazję do zwrócenia uwagi całego świata na powszechność nałogu palenia papierosów i jego negatywnych skutków zdrowotnych. Dzień ten ma również zachęcić do 24-godzinnej okresu abstynencji od wszystkich form konsumpcji tytoniu na całym świecie. Hasłem kampanii było: „**Tytoń: zagrożenie dla naszego środowiska**”.

W ramach akcji pracownicy Promocji Zdrowia Powiatowej Stacji Sanitarno- Epidemiologicznej w Łomży przeprowadzili 2 prelekcje przy współudziale przedstawicieli Komendy Miejskiej Policji w Łomży. Głównym przesłaniem spotkania było ukazanie słuchaczom, iż tytoń od momentu

uprawy po zgaszenie ostatniego papierosa ingeruje w środowisko naturalne i generuje ogromne ilości zanieczyszczeń. Prelekcja wsparta była krótkimi spotami edukacyjnymi.

W dalszej części funkcjonariusze policji przedstawili skutki prawne palenia tytoniu przez nieletnich i w miejscach niedozwolonych. Przestrzegli młodzież, iż będą dokonywać kontroli przestrzegania prawa w zakresie palenia tytoniu w obrębie szkół.





Udział w prelekcjach wzięło udział 550 osób. Fotorelacja ze spotkań umieszczona została w mediach społecznościowych stacji.

*Foto: Zespół Szkół Ekonomicznych w Łomży
Zespół Szkół Weterynaryjnych w Łomży*

Światowy Dzień Rzucania Palenia



Z okazji Światowego Dnia Rzucania Palenia pracownicy Promocji Zdrowia przeprowadzili spotkanie edukacyjne dla uczniów Zespołu Szkół Technicznych Ogólnokształcących Nr 4 w Łomży. Podczas spotkania edukacyjnego prelegentka naświetliła uczniom genezę ustanowienia Światowego Dnia Rzucania Palenia oraz poruszyła najważniejsze kwestie związane ze szkodliwością palenia. Wskazała, iż istotnym punktem w profilaktyce palenia papierosów jest również umiejętność przyjmowania w życiu postawy asertywnej i umiejętności mówienia nie.

Podczas spotkania duży nacisk położony był również na wzmacnianiu własnej wartości, budowania życia w poszanowaniu dla zdrowia własnego i innych. Zwieńczeniem spotkania było przeprowadzenie dla chętnych uczniów i nauczycieli badania zawartości tlenku węgla w wydychanym powietrzu. Ponadto uczniowie mieli okazję wziąć udział w zabawie symulacyjnej przy użyciu alkoholgli. Spotkanie miało pozytywny oddźwięk wśród słuchaczy.



Foto: Zespół Szkół Technicznych w Łomży



III. Oświata zdrowotna wykonywana przez Państwową Inspekcję Sanitarną w mieście Łomża

Oświata zdrowotna realizuje wiele różnorodnych działań zmierzających do ochrony i umacniania zdrowia skierowanych do różnych grup odbiorców: do dzieci w wieku przedszkolnym i szkolnym, młodzieży ze szkół ponadpodstawowych, ich rodziców i opiekunów oraz ogółu społeczeństwa.

Szczególne znaczenie posiadają wszelkie działania podejmowane na terenie miasta, ponieważ wynikają z potrzeb społeczeństwa lokalnego inicjowane przez instytucje i władze lokalne, konsolidują społeczeństwo odpowiadając na ich zapotrzebowanie informacyjne i umożliwiając dostęp do badań profilaktycznych.

Do zadań promocji zdrowia i oświaty zdrowotnej należy m.in. inicjowanie, organizowanie, prowadzenie, koordynowanie i nadzorowanie:

1. Programów profilaktycznych:

- Trzymaj Formę!
- Krajowy Program Zapobiegania Zakazeniom HIV i zwalczania AIDS
- Znamię! Znam je?
- Podstępne WZW
- Skąd się biorą produkty ekologiczne?

2. Akcji i Kampanii:

- Światowy Dzień Zdrowia
- Zimowa i Letnia Szkoła Bezpieczeństwa
- Kampania edukacyjna EFSA „Wybieraj bezpieczną żywność”
- Promocja higieny jamy ustnej, w tym profilaktyka próchnicy i chorób przyzębia
- Edukacja zdrowotna dla seniorów
- Tydzień dla profilaktyki chorób zakaźnych



„Trzymaj Formę!”

Ogólnopolski Program Edukacyjny pt. „Trzymaj Formę!” powstał w 2006 roku z inicjatywy Głównego Inspektora Sanitarnego i Polskiej Federacji Producentów Żywności Związek Pracodawców. Głównym jego celem jest edukacja w zakresie trwałego kształtowania prozdrowotnych nawyków wśród młodzieży szkolnej i ich rodzin poprzez promocję zasad aktywnego stylu życia i zbilansowanej diety, w oparciu o odpowiedzialność indywidualną i wolny wybór jednostki.

Działania podejmowane podczas realizacji programu zmierzają do zwiększenia świadomości uczestników programu dotyczącej wpływu żywienia i aktywności fizycznej na zdrowie.



Celami szczegółowymi programu są:

- pogłębienie wiedzy o znaczeniu prawidłowo zbilansowanej diety i aktywności fizycznej dla organizmu człowieka,
- kształtowanie postaw i zachowań związanych z prawidłowym żywieniem, odpowiednią jakością zdrowotną żywności i aktywnością fizyczną,
- dostarczenie wiedzy o informacjach zamieszczonych na opakowaniach produktów spożywczych i umiejętności korzystania z nich.

Adresaci programu: uczniowie szkół podstawowych (klasy V-VIII) oraz rodzice i opiekunowie uczniów. Zgłoszenia do programu odbywają się za pośrednictwem ogólnopolskiej platformy internetowej. Placówki biorące udział w programie otrzymują materiały edukacyjne od PSSE w Łomży. Koordynatorzy prowadzą zajęcia z przygotowywania zdrowych posiłków, organizują zabawy sportowe, aktywizują uczniów podczas przerw. Młodzież uczy się czytać etykiety produktów spożywczych oraz poznaje właściwości i wpływ zdrowego żywienia na zdrowie.

W roku 2022 pomimo braku realizacji na szczeblu ogólnokrajowym program był dalej chętnie realizowany przez placówki.



Foto: Szkoła Podstawowa Nr 4 w Łomży



Krajowy Program Zapobiegania HIV i Zwalczania AIDS

Polityka Państwa w zakresie zapobiegania HIV i zwalczania AIDS określona została w Harmonogramie Krajowego Programu Zapobiegania Zakażeniom HIV i Zwalczania AIDS opracowanym na lata 2022-2026.

Cele programu:

Zapobieganie zakażeniom HIV wśród ogółu społeczeństwa poprzez:

- a. wzrost poziomu wiedzy na temat HIV/AIDS u ogółu społeczeństwa oraz zmiany postaw, ze szczególnym uwzględnieniem odpowiedzialności za własne zdrowie i życie,
- b. rozwój i wzmocnienie bazy szkoleniowo-edukacyjnej, skierowanej
- c. do różnych grup społecznych i zawodowych.
- d. poszerzenie oferty informacyjnej dostosowanej do potrzeb indywidualnego odbiorcy,
- e. usprawnienie opieki nad kobietami w wieku prokreacyjnym i w ciąży,



- f. zwiększenie dostępności do anonimowego i bezpłatnego testowania w kierunku HIV,
- g. zwiększenie i integracja działań mających na celu zapobieganie HIV i innych chorób przenoszonych drogą płciową.

Do działań związanych z profilaktyką zakażeń HIV zaproszone są wszystkie szkoły ponadpodstawowe. Na początku roku szkolnego 2021/2022 do podległych placówek zostały rozesłane listy intencyjne. Szkoły działania programowe realizują podczas lekcji biologii, na godzinach wychowawczych oraz poprzez organizację akcji: Światowy Dzień Walki z AIDS, Światowy Dzień Pamięci o zmarłych na AIDS, Tydzień testowania w kierunku HIV. Uczniowie biorą też udział w Wojewódzkiej Olimpiadzie Wiedzy o HIV/AIDS. **W tym roku wzięło udział łącznie 526 dzieci z 6 szkół.**



W 2022 r. Krajowe Centrum do spraw AIDS od 16 listopada 2022 r. do 2 grudnia 2022 r., rozpoczęło ogólnopolską kampanię pod hasłem #Jedyny taki test. Celem kampanii jest popularyzacja wczesnej diagnostyki w kierunku HIV, zwiększenie świadomości, obalenie stereotypów. Informację o kampanii umieszczono na FB stacji.



Fot. Olimpiada Wiedzy o HIV/AIDS, etap powiatowy 2022 r., PSSE Łomża

Program edukacyjny „Znamie! Znam je?”



Program edukacyjny „Znamie! Znam je?” skierowany jest do uczniów klas VIII szkół podstawowych oraz szkół ponadpodstawowych. Jego głównym celem jest upowszechnianie wiedzy z zakresu profilaktyki czerniaka. Obecnie, pomimo wielu akcji profilaktycznych, czerniak stanowi duży problem społeczny i jest główną przyczyną zgonów związanych z nowotworem złośliwym skóry. W Polsce rocznie odnotowuje się ok. 3 000 nowych przypadków zachorowań na czerniaka, dlatego inicjatywy mające na celu promocję profilaktyki tego nowotworu są bardzo pożądane. Na terenie miasta Łomża do programu przystąpiło **2 szkoły podstawowe oraz 4 ponadpodstawowe** obejmując swoim zasięgiem **1 482 uczniów.**

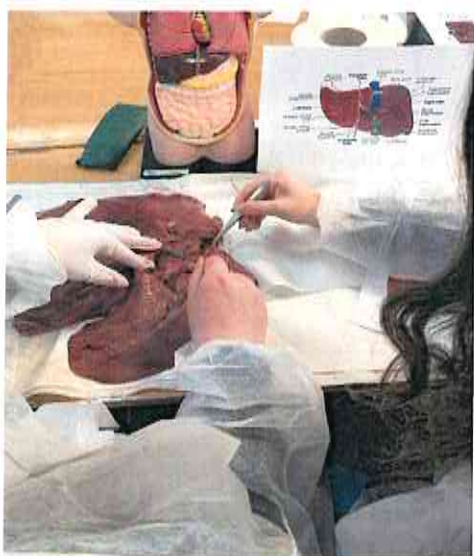


Program edukacyjny „Podstępne WZW”

Program edukacyjny „Podstępne WZW” skierowany jest do uczniów klas VIII szkół podstawowych oraz szkół ponadpodstawowych. Głównym celem programu jest podniesienie wiedzy na temat profilaktyki zakażeń HAV, HBV

i HCV. Kształtowanie zachowań zdrowotnych, w tym również w zakresie przeciwdziałania chorobom zakaźnym, stanowi ważny element działań edukacyjnych w szkole.

Na terenie miasta Łomża do programu przystąpiło **2 szkoły podstawowe oraz 4 ponadpodstawowe** obejmując swoim zasięgiem **1 482 uczniów**.



Fot. Szkoły Katolickie w Łomży

Program edukacyjny „Skąd się biorą produkty ekologiczne?”

Jest to program skierowany do dzieci uczęszczających do przedszkoli w wieku 5-6 lat.

Okres przedszkolny jest niezmiernie ważnym etapem kształtowania się postaw determinujących przyszłe zachowania dotyczące naszego zdrowia. Dlatego też ważne jest edukowanie

dzieci w zakresie prawidłowego żywienia już od najmłodszych lat. Utrwalone wówczas przyzwyczajenia zdrowotne i nawyki decydują o późniejszym stylu życia. Dodatkowo z badań wynika także, że żywność ekologiczna może mieć związek ze zdrowszym stylem życia. Konsumenty ekologiczni częściej dbają o dietę i aktywność fizyczną oraz cechuje ich istotnie mniejsze prawdopodobieństwo nadwagi i otyłości.

SKĄD SIĘ BIORĄ
produkty
EKOLOGICZNE



Na terenie miasta Łomża do programu przystąpiło **11 przedszkoli** obejmując swoim zasięgiem **702 przedszkolaków**.



*Fot. Przedszkole Publiczne Nr 2 w Łomży,
Fot. Przedszkole Publiczne Nr 8 w Łomży*

Światowy Dzień Zdrowia

Co roku od 70 lat w dniu 7 kwietnia w rocznicę powstania Światowej Organizacji Zdrowia obchodzony jest Światowy Dzień Zdrowia. Każdego roku motyw przewodni Światowego Dnia Zdrowia poświęcony jest innej tematyce, która podkreśla priorytetowy obszar problemów w obszarze zdrowia publicznego na świecie.

W 2022 roku hasło Światowego Dnia Zdrowia brzmiało – „Nasza planeta, nasze zdrowie.”

Motyw przewodni związany był z obecną sytuacją globalną i skupiał swoją uwagę na problemie zanieczyszczonej planety, kryzysie klimatycznym i zdrowotnym, nasilających się chorobach oraz pandemii.



Światowy
Dzień
Zdrowia
2022

zdrowetnym, nasilających się chorobach oraz

W obchody Światowego Dnia Zdrowia włączyło się **8 łomżyńskich szkół** oraz **5 placówek podstawowej opieki zdrowotnej**. Działanie swoim zasięgiem objęło **4 841 uczniów** i **1 528 pacjentów ZPOZ**. Informacje o obchodach Światowego Dnia Zdrowia umieszczone zostały na FB stacji.



Fot. Szkoła Podstawowa Nr 4 w Łomży

Zimowa i Letnia Szkoła Bezpieczeństwa

W okresie wypoczynku zimowego i letniego dla dzieci i młodzieży bardzo ważna jest wiedza o ewentualnych zagrożeniach związanych ze spędzaniem czasu na świeżym powietrzu, szczególnie poza miejscem zamieszkania.

Dział Promocji Zdrowia wraz z Sekcją Higieny Dzieci i Młodzieży, Sekcją Bezpieczeństwa Żywności oraz przedstawicielami służb mundurowych od lat prowadzą spotkania edukacyjno-profilaktyczne w miejscach wypoczynku dzieci i młodzieży.

W ramach realizacji działań programowych w 2022 r.:

- w trakcie ferii zimowych przeprowadzono 2 narady przy współpracy przedstawicieli Komendy Miejskiej Policji wydziału Prewencji w Łomży, Komendy Miejskiej Straży Pożarnej w Łomży oraz pracowników PSSE w Łomży, kierowników kolonii nt. wspólnych ustaleń i współpracy w zakresie planowania i prowadzenia działań profilaktycznych w czasie wypoczynku zimowego.
- w czasie trwania ferii zimowych w mieście Łomża przeprowadzono 1 spotkanie edukacyjne w 1 obiekcie, gdzie odbywały się kolonie zimowe.
- w trakcie sezonu letniego przeprowadzono 9 narad przy współpracy przedstawicieli Komendy Miejskiej Policji wydziału Prewencji w Łomży, Komendy Miejskiej Straży Pożarnej w Łomży,

Grupy Ratowniczej Nadzieja oraz kierowników sekcji PSSE w Łomży, kierowników kolonii nt. wspólnych ustaleń i współpracy w zakresie planowania i prowadzenia działań profilaktycznych w czasie wypoczynku letniego.

- w czasie trwania wakacji przeprowadzono 7 spotkań edukacyjnych w 3 obiektach, gdzie odbywały się kolonie letnie oraz 4 akcje profilaktyczne dla społeczności lokalnej.

Celem przeprowadzonych akcji było propagowanie informacji na temat szeroko pojętej profilaktyki i bezpieczeństwa podczas wypoczynku.

Zasięg działań w mieście Łomża obejmował 531 uczestników kolonii oraz 1 800 osób uczestników imprez plenerowych.

Informacje o przeprowadzonych działaniach umieszczane były w mediach społecznościowych.





Fot. Archiwum PSSE Łomża

Kampania edukacyjna EFSA „Wybieraj bezpieczną żywność”

Kampania w 2022 r. została przeprowadzona po raz drugi. Jej celem jest zwiększenie wiedzy społeczeństwa na temat bezpiecznej i zdrowej żywności, pomoc w podejmowaniu świadomych decyzji dotyczących codziennych wyborów żywnościowych jak również wyjaśnienie naukowe podstaw bezpieczeństwa żywności w UE.

Tematy przewodnie kampanii w 2022 r.:

- suplementy diety,
- higiena żywności wraz z chorobami przenoszonymi drogą pokarmową,
- znakowanie produktów z uwzględnieniem alergenów.

Kampania jest skierowana do osób w przedziale wiekowym 25 - 45 lat z uwzględnieniem kobiet i młodych rodziców, którzy nie są specjalistami w dziedzinie żywienia, ale mają znaczny wpływ na kształtowanie postaw prozdrowotnych u swoich dzieci. Kampania prowadzona była równocześnie w placówkach oświaty oraz na stronach internetowych PSSE Łomża.

Na terenie miasta Łomża do programu przystąpiło **6 placówek** obejmując swoim zasięgiem **2 453 dzieci** oraz odbyło się **6 webinarów** w których wzięło udział **2 453 rodziców**.

Fot. Przedszkole Publiczne Nr 2 w Łomży



Przedszkole Niepubliczne Motylek w Łomży



Fot. Przedszkole Publiczne Nr 8 w Łomży

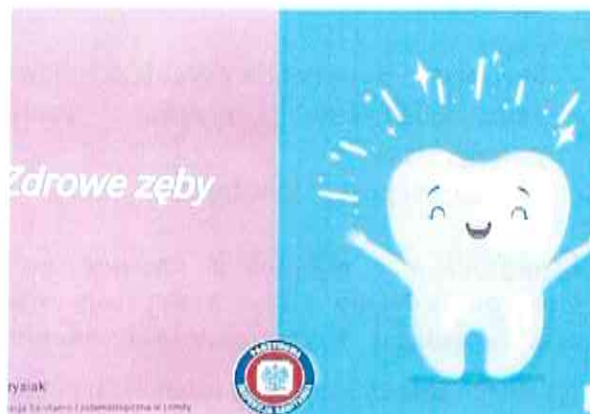


Kampania lokalna

Promocja higieny jamy ustnej, w tym profilaktyka próchnicy i chorób przyzębia.

Nowe zajęcia edukacyjne, przeprowadzane od roku szkolnego 2022/2023 skierowane dla dzieci w wieku przedszkolnym oraz dla uczniów klas 1-3 szkół podstawowych których celem jest dbanie o higienę jamy ustnej. Higienizacja zębów oraz jamy ustnej jest najważniejszym elementem profilaktyki próchnicy. Zajęcia są dopasowane treścią do wieku odbiorców oraz połączone z warsztatami dbania o higienę jamy ustnej na modelu jamy ustnej.

Na terenie miasta Łomża do odbyły się **2 spotkania edukacyjne** obejmując swoim zasięgiem **50 dzieci**.



Fot. Przedszkole Niepubliczne Nutka w Łomży

Kampania Edukacja zdrowotna dla seniorów

Kampania lokalna skierowana do osób w wieku podeszłym mająca na celu propagowanie zdrowego stylu życia. Dobra kondycja fizyczna to klucz do:

- **lepszego samopoczucia psychicznego oraz fizycznego,**
- **zminimalizowania ryzyka rozwoju chorób przewlekłych,**
- **dłuższego życia w komforcie.**

Kampania ma również za zadanie nauczyć seniorów lepszego radzenia sobie z depresją wieku podeszłego oraz zapobiegać wykluczeniu społecznemu.

Na terenie miasta Łomża na imprezie plenerowej „Seniorada” stoisko profilaktyczno-edukacyjne PSSE w Łomży odwiedziło ok. 250 osób z czego ok. 100 zostało przebadanych analizatorem składu masy ciała.



Fot. Archiwum PSSE Łomża

Kampania Tydzień dla profilaktyki chorób zakaźnych

W dniach 12-16 września 2022 r. odbyła się pierwsza edycja ogólnopolskiej kampanii „Tydzień dla profilaktyki chorób zakaźnych.” We wszystkich przedszkolach, szkołach podstawowych i ponadpodstawowych odbywały się zajęcia edukacyjne, podczas których dzieci i młodzież zapoznali się z tematyką chorób zakaźnych. Poznali jakie występują choroby zakaźne, jakie są ich charakterystyczne objawy, drogi szerzenia się oraz profilaktyka. Na zajęciach słuchacze poznali również historię powstania szczepionek oraz ich rolę w medycynie. Tydzień dla profilaktyki chorób zakaźnych ma na celu uwrażliwienie dzieci



na potrzeby dbania o zdrowie własne oraz ich najbliższych.

Na terenie miasta Łomża program został przeprowadzony we wszystkich placówkach oświatowych.



Fot. Zespół Szkół Katolickich w Łomży

Kampanie medialne prowadzone przez PSSE Łomża

Dział Promocji Zdrowia PSSE Łomża w ciągu roku 2022 nagłaśniał ważne problemy z zakresu zdrowia publicznego poprzez umieszczanie postów w mediach społecznościowych.

Strona stacji na Facebooku cieszy się dużym zainteresowaniem wśród społeczności lokalnej. Dzięki częstym wpisom odwiedzający mieli możliwość uzyskania rzetelnych informacji na temat aktualnej sytuacji epidemiologicznej w kraju, poruszane były bieżące problemy dotyczące zdrowia publicznego, chorób zakaźnych i cywilizacyjnych oraz zostały nagłaśnione akcje i kampanie o zasięgu krajowym, europejskim i ogólnoświatowym, m.in.:

- Kampania OPZG #GOTOWINASEZON,
- Światowy Dzień Walki z Rakiem,
- Europejski Tydzień Szczepień,
- Profilaktyka chorób przenoszonych przez kleszcze,
- Ogólnopolski Dzień Walki z Depresją,
- XXX Światowy Dzień Chorego,
- Kampania "# jedyny taki test" profilaktyka zakażeń HIV,
- Światowy Dzień Jamy Ustnej,
- Światowy Dzień Zespołu Downa,
- Światowy Dzień Chorego Psychiczenie,
- Światowy Dzień Świadomości Autyzmu,
- Dzień ziemi,
- Tydzień dla serca,
- Europejski Dzień Wiedzy o Antybiotykach,
- Światowy Dzień Walki z Czerniakiem,
- Światowy Dzień Walki z Cukrzycą,
- Światowy Dzień Wirusowego Zapalenia Wątroby,
- Profilaktyka Zatruc Grzybami,
- Światowy Dzień Walki z Rakiem Piersi,
- Światowy Dzień AIDS.

IV. PODSUMOWANIE DZIAŁAŃ

W realizacji działalności w obszarze promocji zdrowia i profilaktyki chorób współpracowano z Urzędem Miasta Łomża, Starostwem Powiatowym w Łomży, Komendą Miejską Policji w Łomży, Placówkami organizującymi kolonie letnie i zimowe, Caritas Diecezji Łomżyńskiej w Łomży, Dyrektorami placówek oświatowo-wychowawczych, lokalnymi mediami, PCK Oddział w Łomży, Szpital Wojewódzki w Łomży, Komendą Miejską Straży Pożarnej, Służbą Leśną – Nadleśnictwo Łomża, WSSE w Białymstoku.

Działania z zakresu profilaktyki zdrowotnej należy prowadzić wielokierunkowo z udziałem różnych instytucji, ponieważ tylko współdziałanie i wzajemne wspieranie się umożliwi skuteczną realizację działań prozdrowotnych.



Oddział Laboratoryjny i Medyczne Laboratorium Diagnostyczne Powiatowej Stacji Sanitarno-Epidemiologicznej w Łomży



W strukturze Powiatowej Stacji Sanitarno-Epidemiologicznej w Łomży znajdują się:

- **Medyczne Laboratorium Diagnostyczne** w którym realizowane są zadania z zakresu zdrowia publicznego poprzez wykonywanie badań mikrobiologicznych w celu ochrony zdrowia ludzkiego oraz zapobieganie powstawaniu chorób zakaźnych, zgodnie z ustawą z dnia 14 marca 1985 r. o Państwowej Inspekcji Sanitarnej i wytycznymi Podlaskiego Państwowego Wojewódzkiego Inspektora Sanitarnego w Białymstoku,
- oraz **Oddział Laboratoryjny**, w którym są realizowane zadania wynikające z ustawy o Państwowej Inspekcji Sanitarnej i ustawy z dnia 11 września 2015 r. o zdrowiu publicznym poprzez pobieranie próbek oraz wykonywanie badań i pomiarów.

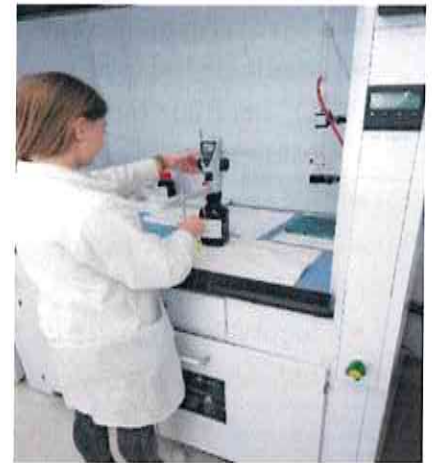
W Oddziale Laboratoryjnym realizowane są następujące badania:

1) badania wody:

- wykonywanie badań mikrobiologicznych, fizykochemicznych i organoleptycznych wody do spożycia przez ludzi,
- wykonywanie badań mikrobiologicznych i fizykochemicznych wód na pływalniach, wód w kąpieliskach oraz wody wykorzystywanej do kąpieli,

2) badania żywności:

- wykonywanie badań fizykochemicznych, mikrobiologicznych i organoleptycznych żywności oraz przedmiotów przeznaczonych do kontaktu z żywnością,
- wykonywanie badań mikrobiologicznych, fizykochemicznych i organoleptycznych naturalnych wód mineralnych, naturalnych wód źródlanych i wód stołowych,
- wykonywanie ocen znakowania żywności,
- porady grzyboznawcze,



3) badania w obszarze środowiska pracy

- pobieranie próbek oraz wykonywanie badań chemicznych zanieczyszczenia powietrza w mieszkaniach i obiektach użyteczności publicznej,
- wykonywanie badań poziomu dźwięku w mieszkaniach i obiektach użyteczności publicznej,
- pobieranie próbek, wykonywanie badań i pomiarów czynników fizycznych (tj. hałas, drgania, oświetlenie), pyłowych oraz chemicznych na stanowiskach pracy.



W Medycznym Laboratorium Diagnostycznym

wykonuje się badania:

1) materiału biologicznego w tym:

- bakteriologiczne,
- parazytologiczne,
- wykrywania pałeczek z rodzaju Salmonella i Shigella,
- identyfikacji szczepów Salmonella i Shigella,
- badania skuteczności procesów sterylizacji.



Jakość wykonywanych badań i pomiarów

Podstawowym zadaniem Laboratorium Państwowej Inspekcji Sanitarnej, jest utrzymywanie wysokiego poziomu jakości i wiarygodności wykonywanych badań i pomiarów, wynikających z realizacji zadań Państwowej Inspekcji Sanitarnej. Laboratorium od 2005 roku posiada wdrożony system zarządzania, zgodny z normą PN-EN ISO/IEC 17025 "Ogólne wymagania dotyczące kompetencji laboratoriów badawczych i wzorcujących" oraz certyfikat akredytacyjny wydany przez Polskie Centrum Akredytacji.

Laboratorium stosuje metody badawcze opublikowane w normach krajowych i międzynarodowych, wydawnictwach metodycznych

Instytutów Naukowo-Badawczych oraz udokumentowane własne procedury badawcze. Wysoki poziom wykonywanych badań oraz kompetencje techniczne laboratorium jest potwierdzany przez odbywające się corocznie audyty zewnętrzne, przeprowadzane przez Polskie Centrum Akredytacji. Kolejnym potwierdzeniem wiarygodności wykonywanych badań i pomiarów oraz wysokiej kompetencji personelu jest systematyczny udział w badaniach biegłości i porównaniach międzylaboratoryjnych organizowanych przez polskie i zagraniczne instytucje naukowe, za każdym razem kończącym się uzyskaniem bardzo dobrego wyniku.

Działalność laboratorium jest oceniana przez klientów poprzez „Ankiety badania poziomu zadowolenia klienta”. Analiza ankiet, która jest przeprowadzana na bieżąco, wykazała wysoki poziom zadowolenia klientów z usług laboratorium, a zwłaszcza z poziomu kwalifikacji, profesjonalizmu pracowników i kultury obsługi. Poznane opinie i uwagi są wykorzystywane do dalszego doskonalenia działalności laboratorium.

Wychodząc naprzeciw nowym zadaniom, stawianym Państwowej Inspekcji Sanitarnej, laboratorium każdego roku dąży do rozszerzania zakresu oraz rodzaju wykonywanych badań i pomiarów w zależności od posiadanych środków finansowych.

Aktualny zakres akredytacji znajduje się na stronach internetowych PCA www.pca.gov.pl oraz Powiatowej Stacji Sanitarно-Epidemiologicznej w Łomży <http://psse-lomza.pbip.pl>.

Analiza wykonywanych badań

Badania są wykonywane w ramach nadzoru sanitarnego i na zlecenie klienta zewnętrznego. Usługi badawcze realizują następujące sekcje Oddziału Laboratoryjnego:

- 1) Sekcja Badań Fizykochemicznych,
- 2) Sekcja Badań Mikrobiologicznych,

oraz

- 3) Sekcja Diagnostyki Medycznej w Medycznym Laboratorium Diagnostycznym

Ad. 1) Sekcja Badań Fizykochemicznych

W 2022 roku w ramach „nadzoru” wykonano:

- 360 oznaczeń czynników fizycznych (tj. hałas, drgania, oświetlenie, pyły przemysłowe) oraz 39 oznaczeń substancji chemicznych,
- 82 oznaczeń organoleptycznych i fizykochemicznych w próbkach środków spożywczych,
- 1939 oznaczeń w próbkach wody.

W 2022 roku w ramach zlecenia wykonano:

- 497 oznaczeń czynników fizycznych (tj. hałas, drgania, oświetlenie, pyły przemysłowe) oraz 23 oznaczeń substancji chemicznych,
- 2 oznaczenia organoleptyczne w próbkach środków spożywczych,
- 5470 oznaczeń w próbkach wody.

Ad. 2) Sekcja Badań Mikrobiologicznych:

W 2022 roku w ramach „nadzoru” wykonano 3532 oznaczenia, w tym:

- 787 oznaczeń w próbkach wody, w tym 632 wody przeznaczonej do spożycia
- 2545 oznaczeń środków spożywczych
- 161 oznaczeń na pływalniach, kąpieliskach i miejscach wykorzystywanych do kąpieli,
- 75 oznaczeń wody mineralnej, źródlanej, stołowej
- 168 oznaczeń wymazów sanitarnych.

W 2022 roku w ramach zlecenia wykonano 6155 oznaczenia, w tym:

- 5386 oznaczeń w próbkach wody, w tym 5361 wody do spożycia,
- 25 oznaczeń na pływalniach, kąpieliskach i miejscach wykorzystywanych do kąpieli,
- 769 oznaczeń środków spożywczych.
- 18 oznaczeń wymazów sanitarnych.

W Oddziale Laboratoryjnym w 2022 roku:

- a) w ramach nadzoru sanitarnego wykonano ogółem 5913 oznaczeń,
- b) w ramach zlecenia wykonano ogółem 11625 oznaczeń,
- c) pracownicy laboratorium pobrali łącznie 286 próbek wody dla klienta zewnętrznego.

Ad. 3) Sekcja Diagnostyki Medycznej

W 2022 roku w ramach nadzoru sanitarnego przebadano ogółem 1990 próbek, w których przeprowadzono 6907 oznaczeń mikrobiologicznych.

W ramach akcji badania dzieci uczęszczających do przedszkoli na terenie województwa podlaskiego w kierunku obecności jaj owsików przebadano 351 próbek. Celem badania było wstępne rozpoznanie problemu owsicy w środowisku przedszkolnym.

W ramach zlecenia wykonano w sumie 67 378 oznaczeń.



Państwowa Inspekcja Ochrony
Roślin i Nasiennictwa

WGK
22.03.2023

Urząd Miejski w Łomży
WPLYJĘŁO

2023-03-22

Ilość zał.
10666

Nr dz.

Pełpis

IP

WOJEWÓDZKI INSPEKTORAT OCHRONY ROŚLIN I NASIENICTWA W BIAŁYMSTOKU

tel. 86 218-37-12
86 218 33 52

ul. Szosa Zambrowska 1/27
18-400 Łomża

d-lomza@piorin.gov.pl

piorin.gov.pl

WOJEWÓDZKI INSPEKTORAT
OCHRONY ROŚLIN I NASIENICTWA
w Białymstoku ODDZIAŁ w ŁOMŻY
ul. Szosa Zambrowska 1/27 p. 502
18-400 Łomża
tel. 86/ 218 37 12 - 729 054 947
NIP: 542-27-51-240, REGON 052119611

Łomża, 22 marca 2023r.

PREZYDENT

MIASTA w ŁOMŻY

Wojewódzki Inspektorat Ochrony Roślin i Nasiennictwa w Białymstoku Oddział w Łomży w odpowiedzi na pismo z dnia 13-03-2023 znak WGK.604.9.2023 IP. przekazuje informacje jakie na terenie miasta Łomża były podejmowane.

Na terenie Miasta Łomża WIORiN Oddział w Łomży prowadził inspekcje w 2022 roku w zakresie :

Obrotu i stosowania środków ochrony roślin.

- W ramach tych działań przeprowadzono 21 kontroli jednostek prowadzących obrót środkami ochrony roślin;
- Kontrola punktów w których może być prowadzony obrót środkami ochrony roślin – przeprowadzono 5 kontrole
- Kontrola pozarolniczego stosowania środków ochrony roślin (kontrole prowadzono w szkole podstawowej, szpitalu, Zakładzie Usług komunalnych oraz przedszkolu) - przeprowadzono łącznie 3 kontroli
- Powadzono działania mające na celu ujawnienie wprowadzania do obrotu podrobionych środków ochrony roślin.

Kontrola dokumentacji u zarejestrowanych producentów:

- Ilość kontroli dokumentacji: 66



RPW/10666/2023 P
Data: 2023-03-22

Nadzoru fitosanitarnego

Działanie objęto cały obszar miasta z szczególnym uwzględnieniem terenów zielnych oraz kontrolą objęto podmioty z szczególnym uwzględnieniem zakładów produkcyjnych oraz sklepów oraz targowisk.

- W ramach działań obsługi eksportu przeprowadzono kontrole PEPEES SA – pobrano i przebadano 66 próby mąki ziemniaczanej, UNICO Polaka Sp. z o.o., Sp.K pobrano i przebadano 2 próby, Edpol food & innovation sp. z o.o - pobrano i przebadano 2 próby,
- Prowadzono nadzór nad zagospodarowanie odpadów poprodukcyjnych a w szczególności pobrano i przebadano na terenie zakładu wody poprodukcyjne oraz

okolicznych ciekach wodnych w kierunku *Ralstonia solanacearum* 56 prób (w 12 terminach)

- Przeprowadzono systematycznie kontrole przewozu oraz zdrowotności ziemniaków dostarczanych do PEPEES SA przez kontrahentów - z szczególnym uwzględnieniem transportów ziemniaków oraz przerobu porażonych ziemniaków i dezynfekcji pojazdów na terenie zakładu w których wystąpiło podejrzenie bądź wykryto bakterie *Clavibacter michiganensis*.
- Na terenach zielonych prowadzono monitoring w zakresie występowania organizmów szkodliwych oraz regulowanych (*Bursaphelenchus xylophilus*, *Anthonomus eugenii* , *Xylosandrus crassiusculus*, *Dendrolimus sibiricus*, *Agrilus planipennis*, *Agrilus anxius*, *Anoplophora chinensis* i *Anoplophora glabripennis*, *Xylella fastidiosa*, *Aromia bungii*).
- Kontrole prowadzono w punktach obrotu – skontrolowano 24 sklepy gdzie pobrano 1 próbę ziemniaków pochodzących z importu w kierunku *Clavibacter michiganensis* ssp. *sepedonicus* - próbę przekazano do badań w Centralnym Laboratorium Oddział w Białymstoku
- Kontrole prowadzono w hurtowniach prowadzących obrót – skontrolowano 6 podmiotów gdzie pobrano 10 prób ziemniaków pochodzących z importu oraz krajowych w kierunku *Clavibacter michiganensis* ssp. *sepedonicus* i *Ralstonia solanacearum* - próby przekazano do badań w Centralnym Laboratorium Oddział w Białymstoku
- Przeprowadzono kontrole zdrowotności w 9 hurtowniach wprowadzanego przez te hurtownie asortymentu w kierunku organizmów kwarantannowych oraz regulowanych. (*Clavibacter michiganensis* ssp. *sepedonicus* , *Ralstonia solanacearum* - pobrano 7 prób, *Meloidogyne* ssp. , *Potato spindle tuber viroid*, *Epitrix* ssp., *Candidatus Liberibacter solanacearum*) oraz prowadzono kontrole jego pochodzenia
- Przeprowadzono 17 kontroli wraz z Policją i WITD – skontrolowano 105 pojazdów ciężarowych w ramach poszukiwania organizmów kwarantannowych i regulowanych - kontrole przewozu materiału roślinnego oraz jego pochodzenia
- Prowadzono kontrole w 2 miejscach zbiorowego żywienia - kontrolowano zdrowotność oraz pochodzenie ziemniaków
- Prowadzono kontrole na rynku w Łomży – przeprowadzono 4. kontrole wprowadzanych do obrotu warzyw.
- Prowadzono kontrole sprzedaży na odległość (w internecie) - 36 kontroli.
- Przeprowadzono kontrole w 10 podmiotów wprowadzających do obrotu kwiaty cięte oraz ozdobne ukorzenione (doniczkowe). W trakcie inspekcji pobrano 2 próby w kierunku *Opogona sacchari* – wynik negatywny
- Przeprowadzono 12 kontroli oznakowania w paszporty roślin wprowadzanych do obrotu.

Kontrola wytwarzania i obrotu materiałem nasiennym

- Kontrole prowadzono w zakresie prawidłowego oznakowania oraz zachowania terminów ważności oceny laboratoryjnej.
- W 2022 roku na terenie miasta Łomża przeprowadzono ogółem 9 kontroli,
- Kontroli poddano partie wprowadzane do obrotu materiału siewnego warzyw i zbóż oraz wprowadzany materiał nasadzeniowy. W trakcie prowadzonych inspekcji

pobrano do badań laboratoryjnych z czego w 2022 roku zakwestionowano 1 partię nasion (wycofano z obrotu).

- Prowadzono pobieranie prób materiału siewnego roślin rolniczych do oceny okresowej, na zlecenie dwu podmiotów – po uzyskaniu wyniku negatywnego taką partię wycofano z obrotu

Kierownik
Oddziału w Lemnie
mgr inż. Grzegorz S. Kozłaj



WGK
24. 03. 2023

19
Łomża, dnia 23 marca 2022 r.



INSPEKCJA WETERYNARYJNA
POWIATOWY LEKARZ WETERYNARII W ŁOMŻY

Leszek Wojewoda

Urząd Miejski w Łomży
Kancelaria Ogólna
W P L Y N Ę Ł O

2023 -03- 24

Ilość zał. 10888
Nr dzienn. Podpis

**Wydział Gospodarki Komunalnej
i Środowiska Urzędu Miejskiego
w Łomży**

| | | | |
|-----------------|----------------------|---------------|------------------|
| Nasz znak: | PIW-Z.511.12.20.2023 | | |
| Dot. sprawy nr: | WGK.604.9.2023 IP | pismo z dnia: | 13 marca 2023 r. |

**Sprawozdanie
Powiatowego Lekarza Weterynarii w Łomży
o stanie bezpieczeństwa sanitarno-weterynaryjnego
na obszarze miasta Łomża w 2022 roku.**

Powiatowy Lekarz Weterynarii w Łomży przy pomocy pracowników Powiatowego Inspektoratu Weterynarii realizował w 2022 roku wszystkie zadania wynikające z ustawy z dnia 29 stycznia 2004 r. o Inspekcji Weterynaryjnej (Dz.U.2022.2629 t.j. z dnia 2022.12.15). Swoje zadania wykonywał w szczególności przez:

- zwalczanie chorób zakaźnych zwierząt, w tym chorób odzwierzęcych;
- badania kontrolne zakażeń zwierząt;
- monitorowanie chorób odzwierzęcych i odzwierzęcych czynników chorobotwórczych oraz związanej z nimi oporności na środki przeciwdrobnoustrojowe u zwierząt, w produktach pochodzenia zwierzęcego, w paszach, żywności pochodzenia zwierzęcego;
- badanie zwierząt rzeźnych oraz produktów pochodzenia zwierzęcego;
- przeprowadzanie kontroli weterynaryjnej w handlu i wywozie zwierząt oraz produktów;



- kontrolę na miejscu w zakresie przestrzegania wymogów wzajemnej zgodności;
- kontrolę działalności hodowcy, dostawcy i użytkownika prowadzonej na podstawie ustawy z dnia 15 stycznia 2015 r. o ochronie zwierząt wykorzystywanych do celów naukowych lub edukacyjnych (Dz.U.2019.1392 t.j. z dnia 2019.07.26)

oraz sprawowanie nadzoru nad:

- bezpieczeństwem produktów pochodzenia zwierzęcego, w tym nad wymaganiami weterynaryjnymi przy ich produkcji, umieszczaniu na rynku, sprzedażą bezpośrednią, działalnością marginalną, lokalną i ograniczoną, rolniczym handlem detalicznym;
- wprowadzaniem na rynek zwierząt i ubocznych produktów pochodzenia zwierzęcego;
- wytwarzaniem, obrotem i stosowaniem pasz, dodatków stosowanych w żywieniu zwierząt, organizmów genetycznie zmodyfikowanych;
- zdrowiem zwierząt przeznaczonych do rozrodu oraz jakością zdrowotną materiału biologicznego, jaj wylęgowych drobiu i produktów akwakultury;
- przestrzeganiem przepisów o ochronie zwierząt;
- przestrzeganiem zasad identyfikacji i rejestracji zwierząt oraz przemieszczaniem zwierząt;
- obrotem i ilością stosowanych produktów leczniczych weterynaryjnych;
- wytwarzaniem i stosowaniem pasz leczniczych;
- przestrzeganiem wymagań weterynaryjnych w gospodarstwach utrzymujących zwierzęta.

Do zadań powiatowego lekarza weterynarii należał również nadzór nad wyznaczonymi lekarzami niebędącymi pracownikami Inspekcji Weterynaryjnej, wykonującymi zadania zlecone na podstawie wyznaczenia z art. 16 ust. 1 ustawy o Inspekcji Weterynaryjnej tj.:

- szczepienia ochronne;
- badania rozpoznawcze;
- sprawowanie nadzoru nad miejscami gromadzenia, skupu lub sprzedaży zwierząt, targowiskami oraz wystawami, pokazami, konkursami zwierząt;
- badanie zwierząt umieszczanych na rynku, przeznaczonych do wywozu oraz wystawiania świadectw zdrowia;
- sprawowanie nadzoru nad ubojem zwierząt rzeźnych, w tym badanie przed ubojowe i poubojowe, oceny mięsa i nadzoru nad przestrzeganiem przepisów o ochronie zwierząt w trakcie uboju;
- badanie zwierząt rzeźnych;
- sprawowanie nadzoru nad rozbiorem, przetwórstwem lub przechowywaniem mięsa i wystawianie wymaganych świadectw zdrowia;

- sprawowanie nadzoru nad punktami odbioru mleka, jego przetwórstwem oraz przechowywaniem produktów mleczarskich;
- sprawowaniem nadzoru nad przetwórstwem i przechowywaniem jaj konsumpcyjnych i produktów jajecznych;
- pobieraniem próbek do badań;
- sprawowaniem nadzoru nad sprzedażą bezpośrednią;
- badaniem mięsa na obecność włośni.

Zwalczanie chorób zakaźnych zwierząt, w tym chorób odzwierzęcych

Podstawa prawna: ustawa z dnia 11 marca 2004 r. o ochronie zdrowia zwierząt oraz zwalczaniu chorób zakaźnych zwierząt (Dz.U.2020.1421 t.j. z dnia 2020.08.20) i wydane na jej podstawie akty wykonawcze.

W 2022 roku nie stwierdzono na obszarze miasta Łomża wystąpienia chorób zakaźnych zwierząt podlegających obowiązkowi zwalczania. Dla potwierdzenia oceny sytuacji zdrowotnej zwierząt prowadzone są badania kontrolne zgodnie z rozporządzeniem Ministra Rolnictwa i Rozwoju Wsi z dnia 17 grudnia 2004r. w sprawie określenia jednostek chorobowych, sposobu prowadzenia kontroli oraz zakresu badań kontrolnych zakażeń zwierząt, w celu kontroli występowania chorób zakaźnych u zwierząt (Dz.U.2019.2161 t.j. z dnia 2019.11.07) wykonuje się testy diagnostyczne oraz przeprowadza się badania próbek krwi pobranych z poszczególnych stad zwierząt:

- w kierunku brucellozy owiec i kóz poddano badaniu 1 szt. kozy w 1 stadzie oraz 1 szt. owcy w 1 stadzie;
- w kierunku pryszczycy 5 szt. świń w 4 stadach;
- w kierunku pryszczycy 5 szt. bydła w 5 stadach;
- w kierunku choroby pęcherzykowej 10 szt. świń w 6 stadach;
- w kierunku klasycznego pomoru świń 15 szt. świń w 6 stadach;
- w kierunku choroby niebieskiego języka 28 szt. bydła w 5 stadach;
- w kierunku gorączki Q przebadano 14 szt. bydła w 2 stadach;
- w kierunku zakaźnego zapalenia nosa i tchawicy/otrętu bydła 14 szt. bydła w 2 stadach;

W wyniku przeprowadzonych badań kontrolnych zakażeń zwierząt, jak również monitoringu chorób odzwierzęcych nie stwierdzono w żadnym przypadku obecności czynników chorobotwórczych.

W roku 2022 zakłady lecznicze na terenie powiatu łomżyńskiego zaszczepiły przeciwko wścieklicznie 8263 psów, 249 koty, 2 konie.

W 2022 roku zgodnie z rozporządzeniem Ministra Rolnictwa i Rozwoju Wsi z dnia 23 lutego 2018 r. w sprawie wprowadzenia programu zwalczania i monitoringu choroby Aujeszkyego u świń (Dz.U.2021.236 z dnia 2021.02.04) kontynuowano zapoczątkowany w 2008 roku program monitoringu i zwalczania choroby Aujeszkyego. Miasto Łomża jest regionem wolnym od wirusa choroby Aujeszkyego. Wszystkie stada utrzymujące trzodę chlewną w Łomży posiadają status urzędowo wolny od wirusa choroby Aujeszkyego. W trakcie całego roku na terenie miasta Łomża prowadzone były badania monitoringowe – przebadano 6 stad, o łącznej liczbie zwierząt 32 sztuk. Nie stwierdzono żadnego dodatniego wyniku w próbach poddanych badaniu pochodzących z w/w stad świń.

W ramach zabezpieczenia się przed ewentualnym wystąpieniem chorób zakaźnych zwierząt, a w szczególności: afrykańskim pomorem świń (ASF), wysoce zjadliwą grypą ptaków (HAPAI) oraz wścieklizny zwierząt w 2022 roku zaktualizowano i uzupełniono zapasy środków odkażających, odzieży i obuwia jednorazowego użytku oraz narzędzi i sprzętu.

Plany gotowości zwalczania chorób, dla których istnieje obowiązek ich prowadzenia zostały uaktualnione i uzupełnione (klasyczny pomór świń, pryszczycza, wysoce zjadliwa grypa ptaków, rzekomy pomór drobiu, gąbczasta encefalopatia bydła, choroba niebieskiego języka, afrykański pomór świń), co w przypadku nagłego wystąpienia tych chorób znacznie usprawni akcje zwalczania i ograniczy rozprzestrzenianie się ich, a także umożliwi szybki kontakt z osobami odpowiedzialnymi za realizację poszczególnych zadań. W związku z potencjalnym zagrożeniem w/w chorobami prowadzone były szkolenia lekarzy weterynarii wolnej praktyki, techników weterynarii, pracowników Powiatowego Inspektoratu Weterynarii w Łomży wchodzących w skład powiatowego zespołu kryzysowego. W związku z wystąpieniem w Polsce ognisk afrykańskiego pomoru świń, przeprowadzono szkolenia przedstawicieli poszczególnych kół łowieckich, pracowników nadleśnictwa, hodowców trzody chlewnej z terenu miasta i powiatu łomżyńskiego, lekarzy weterynarii.

W związku ze stwierdzonymi przypadkami wścieklizny na terenie województwa Mazowieckiego przeprowadzono kampanię informacyjną wśród petentów urzędów miast i gmin, kół łowieckich, nadleśnictw oraz przeszkolono lekarzy prywatnej praktyki.

Nadzór nad produkcją środków spożywczych pochodzenia zwierzęcego

Podstawa prawna:

1. ustawa z dnia 16 grudnia 2005 r. o produktach pochodzenia zwierzęcego (Dz. U. z 2019 r., poz. 475 ze zm.);
2. rozporządzenie (WE) nr 852/2004 Parlamentu Europejskiego i Rady z dnia 29 kwietnia 2004 r. w sprawie higieny środków spożywczych (Dz. Urz. UE L139 z 30.04.2004, str. 1, ze zm.) – Dz. Urz. UE Polskie wydanie specjalne, rozdz. 13, t.34, str. 319);
3. Rozporządzenie 853/2004 ustanawiające szczególne przepisy dotyczące higieny w odniesieniu do żywności pochodzenia zwierzęcego (Dz.U.U.E.L.2004.139.55 z dnia 2004.04.30);
4. rozporządzenie (WE) nr 178/2002 Parlamentu Europejskiego i Rady z dnia 28 stycznia 2002 r. ustanawiającym ogólne zasady i wymagania prawa żywnościowego, powołującym Europejski Urząd ds. Bezpieczeństwa Żywności oraz ustanawiającym procedury w zakresie bezpieczeństwa żywności (Dz. Urz./WE L31 z 01.02.2002, str. 1, ze zm.)-Dz. Urz. UE Polskie wydanie specjalne, rozdz. 15, t. 6, str. 463);
5. rozporządzenie (WE) nr 1069/2009 Parlamentu Europejskiego i Rady z dnia 29 października 2009 r. określającego przepisy sanitarne dotyczące produktów ubocznych pochodzenia zwierzęcego, nieprzeznaczonych do spożycia przez ludzi i uchylającego rozporządzenie (WE) nr 1774/2002 (rozporządzenie o produktach ubocznych pochodzenia zwierzęcego)-Dz. Urz. UE L 300 z 14.11.2009 str.1 ze zm.);
6. rozporządzenie Rady (WE) nr 1099/ 2009 z dnia 24 września 2009 r. w sprawie ochrony zwierząt podczas ich uśmiercania;
7. rozporządzenie Wykonawcze Komisji (UE) 2015/1375 z dnia 10 sierpnia 2015 r. ustanawiające szczególne przepisy dotyczące urzędowych kontroli w odniesieniu do włośni (*Trichinella*) w mięsie;
8. rozporządzenie komisji (WE) nr 2073/2005 z dnia 15 listopada 2005 r. w sprawie kryteriów mikrobiologicznych dotyczących środków spożywczych;
9. rozporządzenie Parlamentu Europejskiego i Rady (UE) 2017/625 z dnia 15 marca 2017 r. w sprawie kontroli urzędowych i innych czynności urzędowych przeprowadzanych w celu zapewnienia stosowania prawa żywnościowego i paszowego oraz zasad dotyczących zdrowia i dobrostanu zwierząt, zdrowia roślin i środków ochrony roślin, zmieniające rozporządzenia Parlamentu Europejskiego i Rady (WE) nr 999/2001, (WE) nr 296/2005, (WE) nr 1069/2009, (WE) nr 1107/2009, (UE) nr 1151/2012, (UE) nr 652/2014, (UE) 2016/429 i (UE) 2016/2031, rozporządzenia Rady (WE) nr 1/2005 i (WE) nr 1099/2009 oraz dyrektywy Rady 98/58/WE, 1999/74/WE, 2007/43/WE, 2008/119/WE i 2008/120/WE, oraz uchylające rozporządzenia parlamentu Europejskiego i Rady (WE) nr 854/2004 i (WE) nr 882/2004, dyrektywy Rady 89/608/EWG, 89/662/EWG, 90/425/EWG, 91/496/EWG, 96/23/WE, 96/93/WE i 97/78/WE oraz decyzję Rady 92/438/EWG (rozporządzenie w sprawie kontroli urzędowych);

10. rozporządzenie delegowane Komisji (UE) 2019/624 z dnia 8 lutego 2019 r. dotyczące szczególnych przepisów w dziedzinie przeprowadzania kontroli urzędowych dotyczących produkcji mięsa oraz obszarów produkcyjnych i obszarów przejściowych w odniesieniu do żywych mały zgodnie z rozporządzeniem Parlamentu Europejskiego i Rady (UE) 2017/625;
11. rozporządzenie delegowane Komisji (UE) 2019/625 z dnia 4 marca 2019 r. uzupełniające rozporządzenie Parlamentu Europejskiego i Rady (UE) 2017/625 w odniesieniu do wymogów dotyczących wprowadzania do Unii przesyłek niektórych zwierząt i towarów przeznaczonych do spożycia przez ludzi;
12. rozporządzenie delegowane Komisji (UE) 2019/626 z dnia 5 marca 2019 r. dotyczące wykazów państw trzecich lub ich regionów, z których dozwolone jest wprowadzanie do Unii Europejskiej niektórych zwierząt i towarów przeznaczonych do spożycia przez ludzi, zmieniające rozporządzenie wykonawcze (UE) 2016/759 w odniesieniu do tych wykazów;
13. rozporządzenie delegowane Komisji (UE) 2019/627 z dnia 15 marca 2019 r. ustanawiające jednolite praktyczne rozwiązania dotyczące przeprowadzania kontroli urzędowych produktów pochodzenia zwierzęcego przeznaczonych do spożycia przez ludzi zgodnie z rozporządzeniem Parlamentu Europejskiego i Rady (UE) 2017/625 oraz zmieniające rozporządzenie komisji (WE) nr 2074/2005 w odniesieniu do kontroli urzędowych;
14. rozporządzenie delegowane Komisji (UE) 2019/628 z dnia 8 kwietnia 2019 r. dotyczące wzorów świadectw urzędowych dla określonych zwierząt i towarów oraz zmieniające rozporządzenie (WE) nr 2074/2005 i rozporządzenie wykonawcze (UE) 2016/759 w odniesieniu do tych wzorów świadectw;
15. rozporządzenie Ministra Rolnictwa i Rozwoju Wsi z dnia 30 września 2015 r. w sprawie wymagań weterynaryjnych przy produkcji produktów pochodzenia zwierzęcego przeznaczonych do sprzedaży bezpośredniej;
16. rozporządzenie Ministra Rolnictwa i Rozwoju Wsi z dnia 21 marca 2016 r. w sprawie szczegółowych warunków uznania działalności marginalnej, lokalnej i ograniczonej;
17. rozporządzenie Ministra Rolnictwa i Rozwoju Wsi z dnia 16 grudnia 2016 r. w sprawie maksymalnej ilości żywności zbywanej w ramach rolniczego handlu detalicznego oraz zakresu i sposobu jej dokumentowania;
18. ustawa z dnia 22 lipca 2006 r. o paszach (Dz.U.2021.278 t.j. z dnia 2021.02.11);
19. rozporządzenie Ministra Rolnictwa i Rozwoju Wsi z dnia 9 maja 2002 roku w sprawie szczegółowych warunków weterynaryjnych wymaganych przy prowadzeniu składów celnych lub działalności w wolnych obszarach celnych i składach wolnocłowych w zakresie obrotu towarami podlegającymi weterynaryjnej kontroli granicznej.

Powiatowy Lekarz Weterynarii w Łomży nadzoruje na terenie powiatu łomżyńskiego 197 podmiotów zajmujących się produkcją i dystrybucją środków spożywczych pochodzenia zwierzęcego, w tym:

- 19 zakładów typu rzeźnia, zakład rozbioru, zakład przetwórstwa (bydła, świń, drobiu, akwakultury);
- 1 chłodnię AXO oraz 1 chłodnię składową;
- 1 punkt skupu zwierząt łownych;
- 54 gospodarstwa prowadzące sprzedaż bezpośrednią;
- 28 gospodarstwa prowadzące rolniczy handel detaliczny;
- 6 podmiotów prowadzących produkcję marginalną, lokalną, ograniczoną;
- 69 podmiotów zajmujących się transportem produktów pochodzenia zwierzęcego;
- 124 podmioty prowadzące pośrednictwo w obrocie produktami pochodzenia zwierzęcego;
- 1 zakład skupu, przetwórstwa i sprzedaży mleka oraz wyrobów mlecznych.

W w/w. obiektach w roku 2022 przeprowadzono 250 kontroli. Dzięki realizowanym planowo oraz interwencyjnie urzędowym kontrolom oraz wdrożonym postępowaniom administracyjnym uzyskano znaczną poprawę stanu sanitarnego obiektów oraz uzyskano poprawę jakości zdrowotnej produktów pochodzenia zwierzęcego.

W celu zapewnienia zgodności z przepisami Powiatowy Lekarz Weterynarii w Łomży przeprowadza kontrole urzędowe w punkcie kontroli celnej pierwszego przybycia do Unii w odniesieniu do każdej przesyłki zwierząt i towarów wprowadzanych na terytorium Unii. Są to produkty pochodzenia zwierzęcego, materiał biologiczny, produkty uboczne pochodzenia zwierzęcego, siano i słoma oraz środki spożywcze zawierające zarówno produkty pochodzenia roślinnego, jak i produkty przetworzone pochodzenia zwierzęcego ("produkty złożone"); rośliny, produkty roślinne, materiały paszowe oraz inne przedmioty zgodnie z wykazami ustanowionymi na podstawie art. 72 ust. 1 i art. 74 ust. 1 rozporządzenia (UE) 2016/2031;

W ramach prowadzonego monitoringu pozostałości chemicznych i biologicznych u zwierząt, których tkanki i narządy są przeznaczone do spożycia przez ludzi, w roku 2022 pobrano do badań urzędowych ogółem 353 prób, w tym: mięśnie, narządy wewnętrzne, mocz od zwierząt rzeźnych, mleko. Pobrane próby przesłano do akredytowanych i zatwierdzonych przez Głównego Lekarza Weterynarii laboratoriów specjalistycznych – ZHW: w Gdańsku, Warszawie, Białymstoku, Olsztynie, Zduńskiej Woli oraz w Państwowym Instytucie Weterynarii PIB w Puławach (laboratorium referencyjne). Pobrany materiał był badany w kierunku pozostałości hormonów, tyreostatyków, PCB, metali ciężkich, pestycydów chloroorganicznych i fosforoorganicznych, pozostałości leków weterynaryjnych: antybiotyków, substancji anabolicznych, środków przeciwzapalnych, alergenów oraz skażeń promieniotwórczych. W wyniku przeprowadzonych badań nie stwierdzono przekroczenia maksymalnego dopuszczonego poziomu pozostałości produktów leczniczych

ani innych substancji niedozwolonych w produktach pochodzenia zwierzęcego przeznaczonych do spożycia przez ludzi.

Kontrole administracyjne i kontrole przestrzegania wymogów w odniesieniu do zasady wzajemnej zgodności

Podstawa prawna: ustawa z dnia 4 listopada 2022 r. o systemie identyfikacji i rejestracji zwierząt (Dz.U.2022.2727 z dnia 2022.12.22).

W roku 2022 przeprowadzono 100% zaplanowanych kontroli w zakresie identyfikacji i rejestracji zwierząt w gospodarstwach utrzymujących bydło na terenie miasta Łomża. Podczas kontroli stwierdzono nieprawidłowości, które niezwłocznie zostały usunięte.

Nadzór nad przestrzeganiem przepisów o ochronie zwierząt

Podstawa prawna: ustawa z dnia 21 sierpnia 1997 r. o ochronie zwierząt (Dz.U.2022.572 t.j. z dnia 2022.03.10) oraz wydane na jej podstawie akty wykonawcze.

W roku 2022 na terenie miasta Łomża funkcjonowało jedno schronisko dla zwierząt. Przeprowadzono 2 zaplanowane kontrole schroniska. Kontrole warunków utrzymywania zwierząt w schronisku dotyczyły między innymi: minimalnych norm powierzchni uwzględniających gatunek, wiek, stan fizjologiczny zwierząt, wyposażenia w sprzęt przeznaczony do karmienia i pojenia zwierząt oraz zaopatrzenia w karmę odpowiednią dla gatunku i rasy psów, stężenie gazów, natężenia hałasu, warunków oświetlenia, posiadanej przez kierownika schroniska i prowadzonej przez lekarza weterynarii dokumentacji leczenia zwierząt oraz rejestrów szczepień. Podczas kontroli schroniska nie stwierdzono uchybień.

Podsumowanie

Wyżej wymienione zadania na terenie miasta Łomża i powiatu Łomżyńskiego wykonywało i nadzorowało w 2022 roku 10 pracowników merytorycznych Powiatowego Inspektoratu Weterynarii, w tym 6 lekarzy weterynarii, 4 kontrolerów weterynaryjnych oraz 4 lekarzy wyznaczonych przez powiatowego lekarza weterynarii.

Lomża, dnia 23 marca 2022 r.

Powiatowy Lekarz Weterynarii w Łomży wykonywał w okresie sprawozdawczym wszystkie zadania wynikające z obowiązujących przepisów prawa.

Dokonując podsumowania działalności Inspekcji Weterynaryjnej na terenie miasta Łomża, w zakresie nadzoru nad występowaniem chorób zakaźnych zwierząt, chorób odzwierzęcych, produkcją środków spożywczych pochodzenia zwierzęcego oraz środków żywienia zwierząt należy podkreślić, że nastąpiła poprawa w zakresie bezpieczeństwa sanitarno – weterynaryjnego. Związane jest to z egzekwowaniem szczegółowych wymagań weterynaryjnych określonych w obowiązujących ustawach oraz aktach wykonawczych. Wdrażana jest coraz większa liczba programów zwalczania chorób zakaźnych zwierząt, oraz nowe przepisy dotyczące wymogów w stosunku do stanu techniczno-sanitarnego zakładów produkcyjnych oraz sprawowania wewnętrznej kontroli produkcji, zmiany w organizacji pracy itd.

W zakresie bezpieczeństwa produkowanej żywności pochodzenia zwierzęcego oraz pasz, w oparciu o przeprowadzane kontrole planowane i kontrole interwencyjne należy stwierdzić, że wytworzone produkty były bezpieczne i nie stwarzały zagrożeń dla zdrowia konsumenta.

Biorąc pod uwagę sytuację epizootyczną, a także wyniki badań monitoringowych stwierdzić należy, że w mieście Łomża w 2022 roku nie stwierdzono zagrożenia dla zdrowia publicznego.

Pomimo istniejących braków kadrowych, pracą w warunkach zagrożenia epidemiologicznego dotyczącego rozprzestrzelenia się wirusa SARS-Cov-2, Powiatowy Lekarz Weterynarii w Łomży realizuje zadania nałożone ustawą z dnia 29 stycznia 2004 r. o Inspekcji Weterynaryjnej (Dz.U.2022.2629 t.j. z dnia 2022.12.15) na terenie miasta Łomża oraz powiatu łomżyńskiego.

Powiatowy Lekarz Weterynarii
w Łomży

Łeśzek Wojawoda

Otrzymują:

1. Adresat.
2. A/a.

