

Łomża, dnia 08.01.2020r

Rada Miejska Łomży

W związku z uwagami zgłoszonymi na Sesji Rady Miejskiej Łomży w dniu 30 grudnia 2019 roku, uprzejmie proszę o ponowne wprowadzenie do porządku obrad najbliższej Sesji Rady Miejskiej Łomży raportu o realizacji zadań oświatowych w roku szkolnym 2018/2019, w tym informacji o wynikach egzaminów zewnętrznych w łomżyńskich szkołach.

UZASADNIENIE

Obowiązek sporządzenia i przedłożenia informacji o stanie realizacji zadań oświatowych gminy wynika z dyspozycji art. 11 ust. 7 ustawy z dnia 14 grudnia 2016 r. Prawo oświatowe (t.j. Dz. U z 2019, poz.1148 z późn.zm.). Organ wykonawczy jednostki samorządu terytorialnego przedstawia organowi stanowiącemu jednostki samorządu terytorialnego informację, o stanie realizacji zadań oświatowych tej jednostki za poprzedni rok szkolny.

z up. PREZYDENTA MIASTA

mgr Andrzej Stępkowski
ZASTĘPCA PREZYDENTA MIASTA



Zasmakuj
w Łomży

Urząd Miejski w Łomży
Wydział Edukacji

**Informacje o stanie realizacji
zadań oświatowych
w mieście Łomża
w roku szkolnym 2018/2019**

NACZELNIK
Wydziału Edukacji
Pawel Piwowarski
mgr Paweł Piwowarski

z up. PREZYDENTA MIASTA

Andrzej Stypulkowski
mgr Andrzej Stypulkowski
ZASTĘPCA PREZYDENTA MIASTA

SPIS TREŚCI

WSTĘP.....	str.1
I. WYKAZ PLACÓWEK OŚWIATOWYCH, DLA KTÓRYCH ORGANEM PROWADZĄCYM JEST MIASTO ŁOMŻA.....	str.2
II. WYKAZ PLACÓWEK NIEPUBLICZNYCH, DLA KTÓRYCH ORGANEM PROWADZĄCYM JEST INNY ORGAN NIŻ MIASTO ŁOMŻA	str.3
III. PLACÓWKI OŚWIATOWE NIEPUBLICZNE W FORMACH POZASZKOLNY	str.8
IV. UCZNIOWIE.....	str.9
V. NAUCZYCIELE.....	str.10
VI. LICZBA PRZELICZENIOWYCH ETATÓW NAUCZYCIELSKICH PRZYPADAJĄCYCH NA JEDEN ODDZIAŁ.....	str.13
VII. ZESTAWIENIE OPINII WYDANYCH PRZEZ PORADNIĘ PSYCHOLOGICZNO-PEDAGOGICZNĄ BEZ WWR ORAZ LICZBA UCZNIÓW Z WADĄ POSTAWY.....	str.14
VIII. ZESTAWIENIE LICZBY ORZECZEŃ ORAZ OPINII WWR WYDANYCH PRZEZ PORADNIĘ PSYCHOLOGICZNO-PEDAGOGICZNĄ DLA UCZNIÓW PLACÓWEK PROWADZONYCH PRZEZ MIASTO ŁOMŻA	str.15
IX. ZESTAWIENIE LICZBY ORZECZEŃ ORAZ OPINII WWR WYDANYCH PRZEZ PORADNIĘ PSYCHOLOGICZNO-PEDAGOGICZNĄ DLA UCZNIÓW PLACÓWEK PROWADZONYCH PRZEZ INNE ORGANY NIŻ MIASTO ŁOMŻA	str.17
X. INFORMACJA DOTYCZĄCA REALIZOWANYCH PROJEKTÓW	str.18
XI. FINANSOWANIE ZADAŃ OŚWIATOWYCH	str.25
XII. ZAŁĄCZNIKI, WYNIKI EGZAMINÓW WEDŁUG DANYCH PRZEDSTAWIONYCH PRZEZ OKRĘGOWĄ KOMISJĘ EGZEMINACYJNĄ W ŁOMŻY.....	str.26

Wstęp.

Obowiązek sporządzenia i przedłożenia informacji o stanie realizacji zadań oświatowych Gminy Miasta Łomża wynika z przepisu art. 5a ust. 4 ustawy z dnia 7 września 1991 r. o systemie oświaty (Dz.U. z 2019 r. poz. 1481 z późn. zm.) w związku z art. 264 ustawy z dnia 14 grudnia 2016 r. Przepisy wprowadzające ustawę – Prawo oświatowe (Dz.U. z 2017 r. poz. 60 z późn. zm.):

„Organ wykonawczy jednostki samorządu terytorialnego, w terminie do dnia 31 października, przedstawia organowi stanowiącemu jednostki samorządu terytorialnego informację o stanie realizacji zadań oświatowych tej jednostki za poprzedni rok szkolny, w tym o wynikach:

- 1) egzaminu gimnazjalnego, egzaminu maturalnego i egzaminu potwierdzającego kwalifikacje w zawodzie, z uwzględnieniem działań podejmowanych przez szkoły nakierowanych na kształcenie uczniów ze specjalnymi potrzebami edukacyjnymi, w szkołach tych typów, których prowadzenie należy do zadań własnych jednostki samorządu terytorialnego;*
- 2) nadzoru pedagogicznego sprawowanego przez kuratora oświaty lub właściwego ministra w szkołach i placówkach tych typów i rodzajów, których prowadzenie należy do zadań własnych jednostki samorządu terytorialnego.”*

Miasto Łomża jako organ prowadzący szkoły i placówki oświatowe jest zobowiązane do realizacji zadań oświatowych określonych w art. 10 ust. 1 ustawy z dnia 14 grudnia 2016 r. Prawo oświatowe (Dz.U. z 2017 r. poz. 59 z późn. zm.), tj.:

- 1) zapewnienie warunków działania szkoły lub placówki, w tym bezpiecznych i higienicznych warunków nauki, wychowania i opieki;
- 2) zapewnienie warunków umożliwiających stosowanie specjalnej organizacji nauki i metod pracy dla dzieci i młodzieży objętych kształceniem specjalnym;
- 3) wykonywanie remontów obiektów szkolnych oraz zadań inwestycyjnych w tym zakresie;
- 4) zapewnienie obsługi administracyjnej, w tym prawnej, obsługi finansowej, w tym w zakresie wykonywania czynności, o których mowa w art. 4 ust. 3 pkt 2–6 ustawy z dnia 29 września 1994 r. o rachunkowości (Dz. U. z 2016 r. poz. 1047 i 2255), i obsługi organizacyjnej szkoły lub placówki;
- 5) wyposażenie szkoły lub placówki w pomoce dydaktyczne i sprzęt niezbędny do pełnej realizacji programów nauczania, programów wychowawczo-profilaktycznych, przeprowadzania egzaminów oraz wykonywania innych zadań statutowych;
- 6) wykonywanie czynności w sprawach z zakresu prawa pracy w stosunku do dyrektora szkoły lub placówki.

Zadania oświatowe realizowane przez organ wykonawczy jednostki samorządu terytorialnego w roku szkolnym 2018/2019 skupiały się w głównej mierze na usprawnianiu pracy szkół w związku ze zmianami przepisów prawa w zakresie organizacji i udzielania przez szkoły i placówki oświatowe pomocy psychologiczno-pedagogicznej, a także – przeprowadzaniu prac modernizacyjnych, remontów w szkołach i placówkach oświatowych wynikających z harmonogramu inwestycji, jak i realizacji zaleceń organów kontroli, (sanepid, straż pożarna). Zadania oświatowe realizowane przez organ wykonawczy jednostki samorządu terytorialnego w roku szkolnym 2018/2019 koncentrowały się także wokół przygotowań związanych z realizacją 2. etapu reformy oświaty (przyjęcie podwójnego rocznika absolwentów do szkół ponadpodstawowych) oraz wdrożenia zmian prawnych związanych z nowym trybem udzielania i rozliczania dotacji w publicznych placówkach oświatowych prowadzonych przez inne niż JST organy prowadzące oraz placówkach niepublicznych. Przedłożona informacja o stanie realizacji zadań oświatowych Miasta Łomży za rok szkolny 2018/2019 dotyczy więc głównie ww. zagadnień.

Dane liczbowe wykorzystane do przygotowania raportu pochodzą z Systemu Informacji Oświatowej z 30 września 2019 r. i 31 marca 2019 r., danych publikowanych przez Okręgową Komisję Egzaminacyjną w Łomży oraz danych uzyskanych od szkół i placówek.

Zadania oświatowe na terenie Miasta Łomży realizowane były placówkach ujętych w poniższym zestawieniu.

I. Wykaz placówek oświatowych, dla których organem prowadzącym jest Miasto Łomża

Tab. nr 1.1 Przedszkola Publiczne

L. p	Nazwa placówki	Adres
1.	Przedszkole Publiczne Nr 1	18-400 Łomża ul. Wyzwolenia 1
2.	Przedszkole Publiczne Nr 2	18-400 Łomża ul. Polowa 57b
3.	Przedszkole Publiczne Nr 4 z Oddziałami Integrycyjnymi	18-400 Łomża ul. Spółdzielcza 8
4.	Przedszkole Publiczne Nr 5	18-400 Łomża ul. Sikorskiego 216
5.	Przedszkole Publiczne Nr 8	18-400 Łomża ul. Studencka 13
6.	Przedszkole Publiczne Nr 9	18-400 Łomża ul. Prusa 11a
7.	Przedszkole Publiczne Nr 10	18-400 Łomża ul. Ks. Anny 12
8.	Przedszkole Publiczne Nr 14	18-400 Łomża ul. Kołtątaja 8
9.	Przedszkole Publiczne Nr 15	18-400 Łomża ul. Kołtątaja 10

Tab. nr 1.2 Szkoły Podstawowe

I. p.	Nazwa Szkoły	Adres
1.	Szkoła Podstawowa Nr 1	18-400 Łomża ul. Reymonta 9
2.	Szkoła Podstawowa Nr 2	18-400 Łomża ul. Piękna 2
3.	Szkoła Podstawowa Nr 4	18-400 Łomża ul. Kierzkowa 7
4.	Szkoła Podstawowa Nr 5	18-400 Łomża ul. Polna 40a
5.	Szkoła Podstawowa Nr 7	18-400 Łomża ul. Mickiewicza 6
6.	Szkoła Podstawowa Nr 9	18-400 Łomża ul. Ks. Anny 18
7.	Szkoła Podstawowa Nr 10	18-400 Łomża ul. Niemcewicza 17

Tab. nr 1.3 Licea Ogólnokształcące

L. p.	Nazwa szkoły	Adres
1.	I Liceum Ogólnokształcące	18-400 Łomża ul. Bernatowicza 4
2.	II Liceum Ogólnokształcące	18-400 Łomża ul. Pl. Kościuszki 3
3.	III Liceum Ogólnokształcące	18-400 Łomża ul. Senatorska 13

Tab. nr 1.4 Zespoły Szkół

L. p.	Nazwa szkoły	Adres
1.	Zespół Szkół Technicznych i Ogólnokształcących Nr 4	18-400 Łomża ul. Zielona 21
2.	Zespół Szkół Mechanicznych i Ogólnokształcących Nr 5	18-400 Łomża ul. Przykoszarowa 22
3.	Zespół Szkół Ekonomicznych i Ogólnokształcących Nr 6	18-400 Łomża ul. Kopernika 16
4.	Zespół Szkół Weterynaryjnych i Ogólnokształcących Nr 7	18-400 Łomża ul. Stacha Konwy 11
5.	Zespół Szkół Specjalnych Nr 8	18-400 Łomża ul. Nowogrodzka 4
6.	Centrum Kształcenia Zawodowego i Ustawicznego	18-400 Łomża ul. Przykoszarowa 22
7.	Łomżyńskie Centrum Rozwoju Edukacji	18-400 Łomża Polna 16

Tab. nr 1.5 Bursy Szkolne

L. p.	Nazwa bursy	Adres
1.	Bursa Szkolna Nr 1	18-400 Łomża ul. Kopernika 16
2.	Bursa Szkolna Nr 2	18-400 Łomża ul. Stacha Konwy 13
3.	Bursa Szkolna Nr 3	18-400 Łomża ul. Zjazd 3

II. Wykaz szkół i placówek niepublicznych stan na 31.08.2019 r. dla których organem prowadzącym jest inny organ niż Miasto Łomża

Tab. nr 2.1 placówki niepubliczne

LP.	Nazwa szkoły lub placówki	Typ szkoły lub placówki	Adresy szkół/placówek	Adres innych lokalizacji prowadzenia zajęć dydaktycznych, wychowawczych i opiekuńczych
1.	Branżowa Szkoła I Stopnia w Łomży Zakład Doskonalenia Zawodowego w Łomży	Branżowa Szkoła I Stopnia	18 – 400 Łomża ul. Ciepła 22	
2.	Katolickie Liceum Ogólnokształcące im. Kardynała Stefana Wyszyńskiego w Łomży	czteroletnie liceum ogólnokształcące, w latach szkolnych 2019/2020-2021/2022 prowadzi klasy dotychczasowego	18 – 400 Łomża ul. Sadowa 12	

		publicznego 3- letniego liceum ogólnokształcącego		
3.	Katolicka Szkoła Podstawowa im. Kardynała Stefana Wyszyńskiego w Łomży	ośmioletnia szkoła podstawowa	18 – 400 Łomża ul. Sadowa 12	
4.	Niepubliczne Przedszkole Integracyjno-Terapeutyczne "Akademia Malucha" w Łomży	przedszkole	18-400 Łomża ul. Wojska Polskiego 8	
5.	Niepubliczne Przedszkole Integracyjne „Eksperymentarium Malucha”	przedszkole	18-400 Łomża ul. Wojska Polskiego 151	
6.	II Liceum Ogólnokształcące Dla Dorosłych im. Stanisława Staszica w Łomży	czteroletnie liceum ogólnokształcące, w latach szklonych 2019/2020-2021/2022 prowadzi klasy dotychczasowego publicznego 3- letniego liceum ogólnokształcącego	18 – 400 Łomża ul. Wojska Polskiego 113	
7.	Branżowa Szkoła I Stopnia im. Stanisława Staszica w Łomży	branżowa szkoła I stopnia	18 – 400 Łomża ul. Wojska Polskiego 113	
8.	Szkoła Podstawowa SWEiRP w Łomży	ośmioletnia szkoła podstawowa	18 – 400 Łomża ul. Wojska Polskiego 113	
9.	Szkoła Policealna w Łomży	szkoła policealna dla osób posiadających wykształcenie średnie lub średnie branżowe, o okresie nauczania nie dłuższym niż 2,5 roku	18 – 400 Łomża ul. Wojska Polskiego 113	
10.	Niepubliczna Poradnia Psychologiczno – Pedagogiczna Pro Edu w Łomży	poradnia psychologiczno - pedagogiczna	18 – 400 Łomża ul. Wojska Polskiego 113	
11.	Szkoła Policealna Farmaceutyczna w Łomży	szkoła policealna dla osób posiadających wykształcenie średnie lub średnie branżowe, o okresie nauczania nie dłuższym niż 2,5 roku	18 – 403 Łomża ul. Piłsudskiego 83	Łomża, Pl. Kościuszki 3
12.	Przedszkole Publiczne TWP "Pinokio"	przedszkole	18-400 Łomża ul. Studencka 11	

13.	Niepubliczne Przedszkole "Wesołe Słoneczko" Stowarzyszenia EDUKATOR w Łomży	przedszkole	18 – 400 Łomża, ul. Spółdzielcza 74	
14.	Stowarzyszenie Edukator w Łomży Niepubliczne Przedszkole Integracyjne "Mały Artysta"	przedszkole	18-400 Łomża ul. Wojska Polskiego 29 A	
15.	Ośrodek Rewalidacyjno-Wychowawczy w Niepublicznym Przedszkolu Integracyjnym "Mały Artysta" w Łomży	Ośrodek Rewalidacyjno - Wychowawczy	18-400 Łomża, ul. Wojska Polskiego 29 A	
16.	Niepubliczne Przedszkole Katolickie Zgromadzenia Sióstr Służek Najświętszej Maryi Panny Niepokalanej w Łomży	przedszkole	18 – 400 Łomża ul. Radzicka 4	
17.	Katolicka Bursa Szkolna im. Księdza Kardynała Stefana Wyszyńskiego	bursa	18 – 400 Łomża ul. Jana Pawła II 1	
18.	III Liceum Ogólnokształcące dla Dorosłych w Łomży	czteroletnie liceum ogólnokształcące, w latach szkolnych 2019/2020-2021/2022 prowadzi klasy dotychczasowego publicznego 3- letniego liceum ogólnokształcącego	18 – 400 Łomża, ul. Al. Legionów 49	
19.	Szkoła Policealna Kosmetyczna w Łomży	szkoła policealna dla osób posiadających wykształcenie średnie lub średnie branżowe, o okresie nauczania nie dłuższym niż 2,5 roku	18 – 400 Łomża, ul. Al. Legionów 49	
20.	Szkoła Policealna Administracji w Łomży	szkoła policealna dla osób posiadających wykształcenie średnie lub średnie branżowe, o okresie nauczania nie dłuższym niż 2,5 roku	18 – 400 Łomża, ul. Al. Legionów 49	
21.	Niepubliczna Policealna Szkoła Zawodowa „Żak”	szkoła policealna dla osób posiadających wykształcenie średnie lub średnie branżowe, o okresie nauczania nie dłuższym niż 2,5 roku	18-400 Łomża, ul. Al. Legionów 40	18-400 Łomża, ul. Marii Skłodowskiej - Curie 1 ul. Polowa 45

22.	Szkoła Policealna Prawno-Administracyjna „Żak” w Łomży	szkoła policealna dla osób posiadających wykształcenie średnie lub średnie branżowe, o okresie nauczania nie dłuższym niż 2,5 roku	18-400 Łomża, ul. Dworna 1	18-400 Łomża, ul. Marii Skłodowskiej - Curie 1
23.	Szkoła Policealna Centrum Nauki i Biznesu "Żak" w Łomży	szkoła policealna dla osób posiadających wykształcenie średnie lub średnie branżowe, o okresie nauczania nie dłuższym niż 2,5 roku	18-400 Łomża, ul. Dworna 1	18-400 Łomża, ul. Marii Skłodowskiej - Curie 1
24.	Liceum Ogólnokształcące dla Dorosłych "Żak" w Łomży	czteroletnie liceum ogólnokształcące, w latach szkolnych 2019/2020-2021/2022 prowadzi klasy dotychczasowego publicznego 3- letniego liceum ogólnokształcącego	18-400 Łomża, ul. Dworna 1	18-400 Łomża, ul. Marii Skłodowskiej - Curie 1
25.	Szkoła Policealna Opieki Medycznej „Żak” w Łomży	szkoła policealna dla osób posiadających wykształcenie średnie lub średnie branżowe, o okresie nauczania nie dłuższym niż 2,5 roku	18-400 Łomża, ul. Aleja Legionów 40	18-400 Łomża, ul. Marii Skłodowskiej - Curie 1
26.	Szkoła Policealna Medyczna „Żak” w Łomży	szkoła policealna dla osób posiadających wykształcenie średnie lub średnie branżowe, o okresie nauczania nie dłuższym niż 2,5 roku	18-400 Łomża, ul. Al. Legionów 40	18-400 Łomża, ul. Marii Skłodowskiej - Curie 1
27.	Akademicka Szkoła Ponadpodstawowa w Łomży	pięcioletnie technikum, w latach szkolnych 2019/2020-2022/2023 prowadzi klasy dotychczasowego publicznego 4- letniego technikum	18-400 Łomża, ul. Studencka 19	
28.	Akademickie Liceum Ogólnokształcące w Łomży	czteroletnie liceum ogólnokształcące, w latach szkolnych 2019/2020-2021/2022 prowadzi klasy dotychczasowego publicznego 3- letniego liceum ogólnokształcącego	18-400 Łomża, ul. Studencka 19	

29.	Przedszkole Niepubliczne "Nutka"	przedszkole	18-400 Łomża, ul. Sybiraków 20/4A	
30.	Szkoła Podstawowa Specjalna dla Dzieci z Autyzmem i Niepełnosprawnościami Sprzężonymi w Łomży	szkoła podstawowa specjalna	18-400 Łomża, ul. Sybiraków 20/6 U	
31.	Przedszkole Niepubliczne "Motylek" w Łomży	przedszkole	18-44 Łomża ul. Ks. Janusza I 1 lok.33	
32.	Akademicka Szkoła Policealna w Łomży	szkoła policealna dla osób posiadających wykształcenie średnie lub średnie branżowe, o okresie nauczania nie dłuższym niż 2,5 roku	18-400 Łomża ul. Wiejska 16	
33.	Akademicka Szkoła Policealna dla Dorosłych	szkoła policealna dla osób posiadających wykształcenie średnie lub średnie branżowe, o okresie nauczania nie dłuższym niż 2,5 roku	18-400 Łomża ul. Wiejska 16	
34.	Liceum Mistrzostwa Sportowego w Łomży	czteroletnie liceum ogólnokształcące, w latach szkolnych 2019/2020-2021/2022 prowadzi klasy dotychczasowego publicznego 3- letniego liceum ogólnokształcącego	18-400 Łomża ul. Wiejska 16	
35.	Niepubliczne Przedszkole Montessori "Przystań"	przedszkole	18-400 Łomża, ul. Księcia Janusza I 3	
36.	Przedszkole Językowo-Artystyczne "Akademia Przedszkolaka" Rafał Borawski	przedszkole	18-400 Łomża ul. W. Reymonta 11A	
37.	Niepubliczne Przedszkole Specjalne "Wyjątkowa Kraina"	przedszkole specjalne	18-400 Łomża, ul. Al. Legionów 97 A	
38.	„Klubik Malucha” Niepubliczne Przedszkole Integracyjno – Terapeutyczne	przedszkole	18-400 Łomża ul. Kazańska 2	
39.	Dwujęzyczne Przedszkole „Bajkowe Przedszkole”	przedszkole	18-400 Łomża ul. Pana Tadeusza 17	

III. Placówki oświatowe niepubliczne w formach pozaszkolnych stan na 31.08.2019 r.

Tab.nr 3.1 Formy pozaszkolne

LP	Nazwa szkoły szkoły lub placówki	Typ szkoły lub placówki	Adresy szkoły/placówki	Adres innych lokalizacji prowadzenia zajęć dydaktycznych, wychowawczych i opiekuńczych
1.	Ośrodek Doskonalenia Kadr Łomżyńskiej Rady Federacji Stowarzyszeń Naukowo-Technicznych „NOT” w Łomży	pozaszkolna placówka specjalistyczna	Łomża, ul. Polowa 45	
2.	Ośrodek Kształcenia Zawodowego w Łomży	niepubliczna placówka kształcenia ustawicznego	Łomża, ul. Ciepła 22	
3.	Ośrodek Kształcenia Kursowego w Łomży	niepubliczna placówka kształcenia ustawicznego	Łomża, ul. Wojska Polskiego 113	
4.	Placówka Oświatowa Niepubliczna English Education Center	pozaszkolna placówka specjalistyczna	Łomża, ul. Mickiewicza 19	
5.	Ośrodek Szkolenia Zawodowego	niepubliczna placówka kształcenia ustawicznego	Łomża, ul. Aleja Legionów 49	
6.	Alma Mater Szkoła Języków Obcych Wiesław Brzozowy spółka jawna	niepubliczna placówka oświatowo - wychowawcza w systemie oświaty	Łomża, ul. Kard. St. Wyszyńskiego 30	
7.	Centrum Kształcenia Kursowego w Łomży	niepubliczna placówka kształcenia ustawicznego	Łomża, ul. Wojska Polskiego 113	
8.	Ośrodek Szkoleniowy Centrum Nauki i Biznesu "Żak" w Łomży	niepubliczna placówka kształcenia ustawicznego	Łomża, ul. Al. Legionów 40	Łomża, ul. M. Skłodowskiej - Curie 1
9.	Placówka Kształcenia Ustawicznego "Logos" Centrum Edukacyjne	niepubliczna placówka kształcenia ustawicznego	Łomża, ul. Wyszyńskiego 6/44	
10.	Łomżyńskie Centrum Kształcenia Ustawicznego	niepubliczna placówka kształcenia ustawicznego	Łomża, ul. Wyszyńskiego 6, lok.44	
11.	Niepubliczna Poradnia Psychologiczno-Pedagogiczna Pro Edu w Łomży	poradnia psychologiczno - pedagogiczna	Łomża, ul. Wojska Polskiego 113	
12.	Ośrodek Szkoleniowy „Edytor” Niepubliczna Placówka Kształcenia Ustawicznego	niepubliczna placówka kształcenia ustawicznego	Łomża, ul. Księcia Janusza I 1	
13.	Ogólnopolskie Centrum Szkoleń - Niepubliczna Placówka Kształcenia Ustawicznego	niepubliczna placówka kształcenia ustawicznego	Łomża, ul. Polowa 45	
14.	Centrum Kształcenia SUKCES Niepubliczna Placówka Kształcenia Ustawicznego	niepubliczna placówka kształcenia ustawicznego	18-400 Łomża, ul. Spokojna 1	

IV. Uczniowie

Przeciętna liczba dzieci/ uczniów w oddziale stan na dzień 30. 09.2019

Tab. nr 4.1 Przedszkola Publiczne

Nazwa placówki	Liczba dzieci	Liczba oddziałów	Przeciętna liczba dzieci w oddziale przedszkolnym
Przedszkole Publiczne Nr 1	168	7	24
Przedszkole Publiczne Nr 2	99	4	24,75
Przedszkole Publiczne Nr 4	151	7	21,57
Przedszkole Publiczne Nr 5	125	5	25
Przedszkole Publiczne Nr 8	175	7	25
Przedszkole Publiczne Nr 9	216	9	24
Przedszkole Publiczne Nr 10	150	6	25
Przedszkole Publiczne Nr 14	227	9	25,22
Przedszkole Publiczne Nr 15	191	8	23,88
Ogółem	1502	62	24,23

Tab. nr 4.2 Szkoły Podstawowe

Nazwa placówki	Liczba uczniów	Liczba oddziałów	Przeciętna liczba uczniów w oddziale klasowym
Szkoła Podstawowa Nr 1	629	27	23,30
Szkoła Podstawowa Nr 2	323	18	17,94
Szkoła Podstawowa Nr 4	602	29	20,76
Szkoła Podstawowa Nr 5	724	31	23,35
Szkoła Podstawowa Nr 7	557	26	21,42
Szkoła Podstawowa Nr 9	1057	47	22,49
Szkoła Podstawowa Nr 10	1310	59	22,20
Ogółem	5202	237	21,95

Tab. nr 4.3 Licea Ogólnokształcące I, II, III

Nazwa placówki	Liczba uczniów	Liczba oddziałów	Przeciętna liczba uczniów w oddziale klasowym
LO I	710	24	29,58
LO II	562	19	29,58
LO III	546	19	28,74
Ogółem	1818	62	29,32

Tab. nr 4.5 Szkoły Ponadgimnazjalne

Nazwa placówki	Liczba uczniów	Liczba oddziałów	Przeciętna liczba uczniów w oddziale klasowym
ZSTiO Nr 4	491	33	14,88
ZSMiO Nr 5	919	47	19,55
ZSEiO Nr 6	663	31	21,39
ZSWiO Nr 7	659	34	19,38
Razem	2732	145	18,84
ZSS	94	20	4,7
Ogółem	2826	165	17,13

Tab. nr 4.6 Bursy Szkolne

Nazwa placówki	Liczba wychow.	Liczba grup	Przeciętna liczba wychowanków w oddziale
Bursa Szkolna Nr 1	300	10	30,00
Bursa Szkolna Nr 2	242	7	34,57
Bursa Szkolna Nr 3	90	3	30,00
Ogółem	632	20	31,60

Tab. nr 4.7 CKZIU

Nazwa placówki	liczba uczniów	liczba oddziałów	przeciętna liczba uczniów w oddziale klasowym
CKZIU	72	18	4

V. Nauczyciele:

Nauczyciele w poszczególnych placówkach według stopnia awansu w przeliczeniu na etaty, stan na dzień 30. 09.2019

Tab. nr 5.1 Przedszkola

Placówka	Bez stopnia	Stażysta	Kontrakt.	Mianow.	Dyplom.	Razem	Dzieci	Oddziały
PP 1	0	1	4,09	6,08	4,5	15,67	168	7
PP 2	0	0,58	0	1,04	6,44	8,06	99	4
PP 4	0	0	11,35	3,2	10,02	24,57	151	7
PP 5	0	0	0	6,77	6	12,77	125	5
PP 8	0	1	6	4,5	5,12	16,62	175	7
PP 9	0	0,36	1	3,57	15,15	20,08	216	9

PP 10	0	0	1	5	7,32	13,32	150	6
PP 14	0	2,17	3	4	9,28	18,45	227	9
PP 15	0	1	3	8,3	7,04	19,34	191	8
Ogółem	0	6,11	29,44	42,46	70,87	148,88	1502	62

Tab. nr 5.2 Szkoły podstawowe

Placówka	Bez stopnia	Stażysta	Kontrakt.	Mianow.	Dyplom.	Razem	Uczniów	Oddziały
SP 1	0	3	14	11	43,09	71,09	629	27
SP 2	0	2,3	5,99	5,14	25,85	39,28	323	18
SP 4	0	7,52	11,53	10,56	33,39	63	602	29
SP 5	0	5	8,28	6,6	42,97	62,85	724	31
SP 7	0	4,09	7	3,55	42,88	57,52	557	26
SP 9	0	2,18	6,25	12,5	67,77	88,7	1057	47
SP 10	0	5,5	10,78	8,5	95,01	119,79	1310	59
Ogółem	0	29,59	63,83	57,85	350,96	502,23	5202	237

Tab. nr 5.3 Licea Ogólnokształcące I,II,III LO

Placówka	Bez stopnia	Stażysta	Kontrakt.	Mianow.	Dyplom.	Razem	Uczniów	Oddziały
I LO	0	0	0,53	4	49,34	53,87	710	24
II LO	0	0,49	0	1,66	39,3	41,45	562	19
III LO	0	0,28	2	4,57	36,5	43,35	546	19
Ogółem	0	0,77	2,53	10,23	125,14	138,67	1818	62

Tab. nr 5.4 Zespoły Szkół

placówka	Bez stopnia	Stażysta	Kontrakt.	Mianow.	Dyplom.	Razem	Uczniów	Oddziały
ZST I O Nr 4	0	3	4,83	3,5	39,41	50,74	491	33
ZSMiO Nr 5	0	2,65	3,28	13,38	55,21	74,52	919	47
ZSEiO Nr 6	0	4,09	5,38	2,45	44,23	56,15	663	31
ZSWiO Nr 7	0	3,66	5,66	4,97	47,74	62,03	659	34
ZSS	0	4	5	10	25,56	44,56	94	20
Ogółem	0	17,4	24,15	34,3	212,15	288	2826	165

Tab. nr 5.5 ŁCRE i ZCKPiU

Placówka	Bez stopnia	Stażysta	Kontrakt.	Mianow.	Dyplom.	Razem	Uczniów	Oddziały
ŁCRE	0	0	1,5	1	17	19,5	0	0
CKZIU	0	0,55	2,25	5,09	7,76	15,65	72	18
Ogółem	0	0,55	3,75	6,09	24,76	35,15	72	18

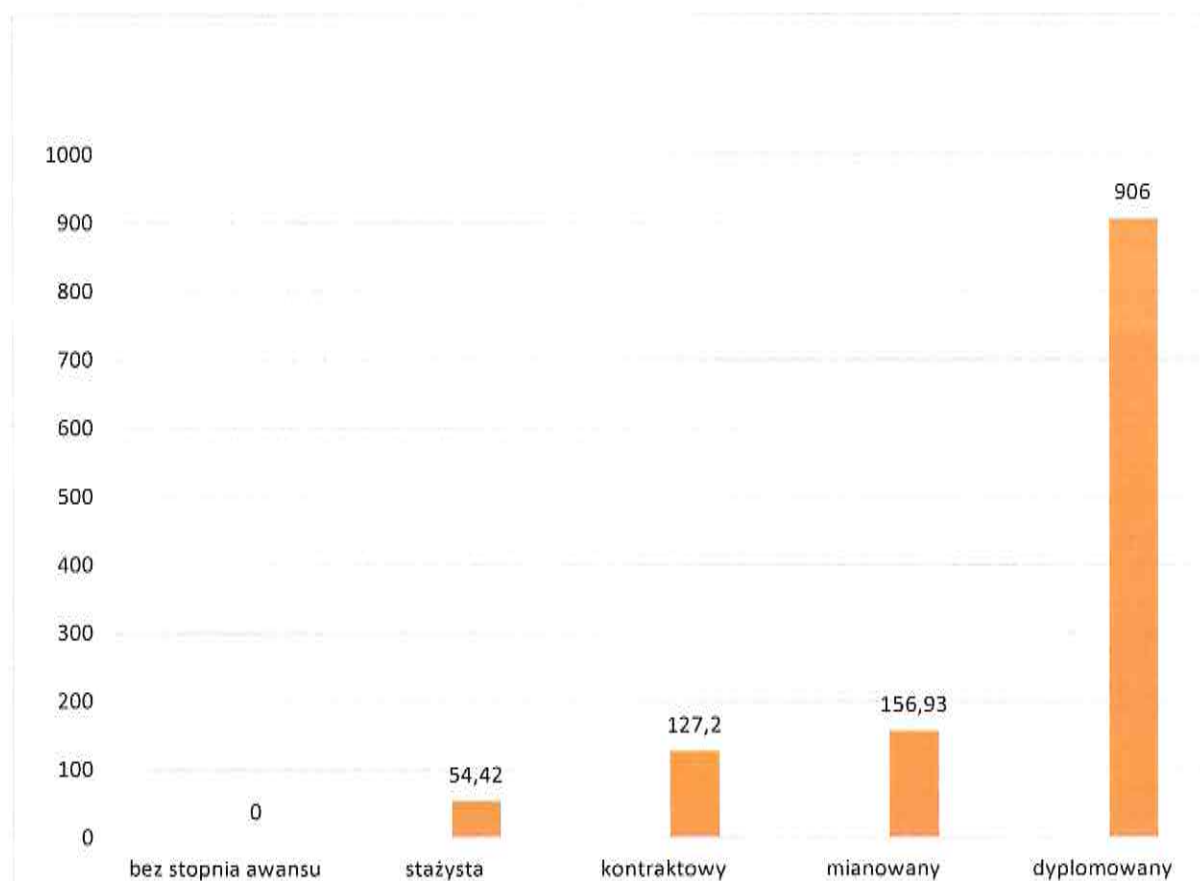
Tab. nr 5.6 Bursy Szkolne

Placówka	Bez stopnia	Stażysta	Kontrakt.	Mianow.	Dyplom.	Razem	Wychow.	Oddziały
BS 1	0	0	1	5	12	18	300	10
BS 2	0	0	2	0	12	14	242	7
BS 3	0	0	0,5	1	5,5	7	90	3
Ogółem	0	0	3,5	6	29,5	39	632	20

Tab. nr 5.7 Ogółem szkoły i placówki publiczne

Placówka	Bez stopnia	Stażysta	Kontrakt.	Mianow.	Dyplom.	Razem	Uczniów	Oddziały
Ogółem	0	54,42	127,2	156,93	906	1244,55	11420	544

Wykres nr 5.1 Stopnie awansu zawodowego stan na dzień 30. 09.2019r.



VI. Liczba przeliczeniowych etatów nauczycielskich przypadających na jeden oddział stan na dzień 30. 09.2019r.

Tab. nr 6.1 Przedszkola Publiczne

Nazwa placówki	Liczba oddziałów	Liczba n-li /etat/	Przeciętna liczba etatów n-li na jeden oddział
Przedszkole Publiczne Nr 1	7	15,67	2,24
Przedszkole Publiczne Nr 2	4	8,06	2,02
Przedszkole Publiczne Nr 4	7	24,57	3,51
Przedszkole Publiczne Nr 5	5	12,77	2,55
Przedszkole Publiczne Nr 8	7	16,62	2,37
Przedszkole Publiczne Nr 9	9	20,08	2,23
Przedszkole Publiczne Nr 10	6	13,32	2,22
Przedszkole Publiczne Nr 14	9	18,45	2,05
Przedszkole Publiczne Nr 15	8	19,34	2,42
Ogółem	62	148,88	2,40

Tab. 6.2 Szkoły Podstawowe

Nazwa placówki	Liczba oddziałów	Liczba n-li /etat/	Przeciętna liczba etatów n-li na jeden oddział
Szkoła Podstawowa Nr 1	27	71,09	2,63
Szkoła Podstawowa Nr 2	18	39,28	2,18
Szkoła Podstawowa Nr 4	29	63	2,17
Szkoła Podstawowa Nr 5	31	62,85	2,03
Szkoła Podstawowa Nr 7	26	57,52	2,21
Szkoła Podstawowa Nr 9	47	88,7	1,89
Szkoła Podstawowa Nr 10	59	119,79	2,03
Ogółem	237	502,23	2,12

Tab. nr 6.3 Szkoły Ponadgimnazjalne i Licea Ogólnokształcące

Nazwa placówki	Liczba oddziałów	Liczba n-li /etat/	Przeciętna liczba etatów n-li na jeden oddział
ZSTiO Nr 4	33	50,74	1,54
ZSMiO Nr 5	47	74,52	1,59
ZSEiO Nr 6	31	56,15	1,81
ZSWiO Nr 7	34	62,03	1,82
I LO	24	53,87	2,24
II LO	19	41,45	2,18
III LO	19	43,35	2,28
ZSS	20	44,56	2,23
Ogółem	227	426,67	1,88

Tab. nr 6.4 Bursy Szkolne

Nazwa placówki	Liczba grup	Liczba n-li /etat/	Przeciętna liczba etatów n-li na jeden oddział
Bursa Szkolna Nr 1	10	18	3,60
Bursa Szkolna Nr 2	7	14	2,00
Bursa Szkolna Nr 3	3	7	2,33
Ogółem	20	39	1,95

Tab. 6.5 CKZiU

Nazwa placówki	Liczba oddz.	Liczba n-li /etat/	Przeciętna liczba etatów n-li na jeden oddział
CKZiU	18	15,65	0,87

VII. Zestawienie opinii wydanych przez Poradnię Psychologiczno-Pedagogiczną – bez opinii WWR oraz liczba uczniów z wadą postawy, stan na dzień 30. 09.2019r.

Tab. nr 7.1

Placówka	Nazwa szkoły /przedszkola	Liczba opinii	Wady postawy	Nauczanie indywidualne
Przedszkola	PP 8	2	brak danych z powodu bilansów robionych przez gabinety lekarzy rodzinnych	0
	PP 9	4		0
	PP 10	2		0
	PP 14	5		0
	PP 15	1		0
RAZEM		14		0
Szkoły podstawowe	SP1	101	172	0
	SP2	86	118	1
	SP4	165	68	0
	SP5	189	284	0
	SP7	165	135	0
	SP9	283	237	3
	SP10	253	512	2
RAZEM		1242	1526	6
Szkoły ponadpodstawowe	I LO	19	139	0
	II LO	42	170	0
	III LO	80	124	0
	ZSTiO 4	29	20	1
	ZSMiO 5	209	91	0

	ZSEiO 6	86	227	15
	ZSWiO 7	107	181	0
	RAZEM	572	952	22
	Ogółem	1 828	2478	28

VIII. Zestawienie liczby orzeczeń oraz opinii WWR wydanych przez Poradnię Psychologiczno-Pedagogiczną dla uczniów placówek prowadzonych przez Miasto Łomżę, stan na dzień 30. 09.2019r.

Tab. nr 8.1

	Nazwa szkoły /przedszkola	ORZECZENIA		OPINIE WWR - Waga P 62/LICZBA
		WAGA	LICZBA	
PRZEDSZKOLA	PP 1	65	1	
	PP4	60	9	31
		65	5	
		66	5	
	PP14	60	1	2
RAZEM			21	33
SZKOŁY PODSTAWOWE	SP1	P7	8	
		P5	3	
		P4	1	
		P6	4	
	SP2	P7	8	2
		P4	5	
		P5	1	
	SP4	P7	10	2
		P5	2	
		P6	1	
		P4	1	
		P60	1	
		P65	1	
	SP5	P5	3	
		P7	5	
		P4	5	
		P6	2	
	SP7	P7	6	
		P4	1	
		P5	1	
	SP9	P7	5	
		P5	4	
		P4	1	
	SP10	P7	11	
		P6	6	

		P5	6	
		P4	9	
RAZEM			111	4
LICEA OGÓLNOKSZTAŁCĄCE	I LO	P7	4	
		P5	2	
	II LO	P7	2	
		P5	2	
	III LO	P7	2	
		P5	2	
	P6	2		
RAZEM			16	
ZESPOŁY SZKÓŁ	ZSTiO Nr 4	P7	1	
		P6	1	
		P5	1	
		P4	1	
	ZSMiO Nr 5	P7	1	
		P6	2	
		P5	1	
		P4	2	
	ZSEiO Nr 6	P7	5	
		P6	2	
		P5	7	
	ZSWiO Nr 7	P7	7	
		P6	5	
		P5	3	
		P4	3	
	RAZEM			42
Zespół Szkół Specjalnych Nr 8	Branżowa I St.	P4	8	
		P7	1	
	Szk. Podst. Nr 8	P7	24	
		P6	20	
		P4	14	
	Szk. Przysp. Do Pr.	P7	12	
		P6	18	
	Przedszkole Nr 3	P60	4	4
ORW	P60	6		
RAZEM			107	4

IX. Zestawienie liczby orzeczeń oraz opinii WWR wydanych przez Poradnię Psychologiczno-Pedagogiczną dla uczniów placówek prowadzonych przez inne organy niż Miasto Łomża. Stan na dzień 30. 09.2019r.

Tab. nr 9.1

Nazwa szkoły /przedszkola	Orzeczenia		Opinie WWR - Waga P 62/Liczba
	Waga	Liczba	
DWUJĘZYCZNE PRZEDSZKOLE "BAJKOWE PRZEDSZKOLE "	P66	1	5
	P60	4	
NIEPUBLICZNE PRZEDSZKOLE "MAŁY ARTYSTA"	P60	7	10
	P65	2	
NIEPUBLICZNE PRZEDSZKOLE "NUTKA"	P60	17	
	P62	35	
	P65	5	
NIEPUBLICZNE PRZEDSZKOLE "MOTYLEK"	P65	2	12
	P60	10	
NIEPUBLICZNE PRZEDSZKOLE "EKSPERYMENTARIUM MALUCHA	P60	9	9
NIEPUBLICZNE PRZEDSZKOLE "AKADEMIA MALUCHA"	P65	3	17
	P60	13	
NIEPUBLICZNE PRZEDSZKOLE "PRZYSTAŃ"	P60	1	1
NIEPUBLICZNE PRZEDSZKOLE SPECJALNE "WYJĄTKOWA KRAINA"	P60	8	
„KLUBIK MALUCHA" NIEPUBLICZNE PRZEDSZKOLE INTEGRACYJNO-TERAPEUTYCZNE	P60	2	
Razem		119	54
Szk. Podst. Specjalna DLA DZIECI Z AUTYZMEM I NIEPEŁNOSPRAWNOŚCIAMI dr OTIS	P7	9	
	P4	2	
Razem		11	
KATOLICKA SZKOŁA PODSTAWOWA	P7	1	
KATOLICKIE LICEUM OGÓLNOKSZTAŁCĄCE	P7	2	
	P5	2	
Razem		5	
BRANŻOWA SZKOŁA I STOPNIA SWE i RP	P4	5	
NIEPUBLICZNA PORADNIA PSYCHOLOGICZNO-PEDAGOGICZNA	0	0	7
OŚRODEK REWALIDACYJNO-WYCHOWAWCZY "MAŁY ARTYSTA"	P60	4	
Ogółem		144	61

X. Informacja dotycząca realizowanych projektów.

X.1 W ramach programów dofinansowanych ze środków unijnych w 2019 r.

Klasyfikacja budżetowa: Dział 801 rozdział 80115

Zespół Szkół Weterynaryjnych i Ogólnokształcących Nr 7 w Łomży

1.Tytuł projektu: „Młody technik-młodym przedsiębiorcą”

Program: Regionalny Program Operacyjny Województwa Podlaskiego na lata 2014-2020.

Priorytet: III Kompetencje i kwalifikacje

Działanie: 3.3. Kształcenie zawodowe młodzieży na rzecz konkurencyjności podlaskiej gospodarki

Okres realizacji: 01.09.2018-31.08.2020 r. (umowa podpisana 4 lipca 2018 r.)

Kwota projektu: 735 504,50 zł

Cel projektu: Poprawa jakości i atrakcyjności kształcenia w ZSWiO Nr 7 w Łomży przez wprowadzenie różnorodnych form zajęć pozalekcyjnych dla 60 uczniów, a także podniesienie umiejętności i kompetencji zawodowych 10 nauczycieli. Uczniowie otrzymają wsparcie w zakresie rozwoju kompetencji i umiejętności zawodowych, porozumiewania się w języku obcym, ICT, będą mogli odbyć staż u pracodawców. Zostaną utworzone dwie nowe pracownie do zajęć ekonomiczno-biznesowych (technik agrobiznesu), pracownia komunikacji języków obcych (wszystkie kierunki ZSWiO) oraz dwie pracownie wyposażone w sprzęt i materiały dydaktyczne (wszystkie kierunki ZSWiO). Wyposażenie tych pracowni będzie zgodne ze szczegółowym katalogiem wyposażenia pracowni lub warsztatów szkolnych opracowanych przez MEN za pośrednictwem KOWEZiU.

Zadania zrealizowane w I półroczu 2019 r.: przeprowadzono zajęcia dodatkowe dla uczniów: z języków obcych (angielski, niemiecki), rachunkowości pn. „Własna firma”, doradztwa zawodowego; zorganizowano staże zawodowe (Edpol FOOd7Innovation, Lecznice Weterynaryjne, Zakład Piekarniczo-Cukierniczy Śledziewscy w Piątnicy); odbyła się 1 Konferencja naukowa „Przedsiębiorczość i kreatywność drogą do sukcesu”; uczniowie wyjeżdżali na SGGW do Warszawy i na Dni Przedsiębiorczości do Poznania; nauczycieli wzięli udział w 3 szkoleniach organizowanych w ramach Sieci przedmiotowych.

Plan wydatków na 01.01.2019 r. – 168 757 zł

Plan wydatków na 30.06.2019 r. – 226 446 zł

Na realizację projektu wydatkowano w okresie 01.01.2019 r. – 30.06.2019 r. kwotę 82 383,81zł, (w tym: BP – 8 655,44zł, wkład własny – 0 zł, EFS – 73 728,37 zł).

Zespół Szkół Mechanicznych i Ogólnokształcących Nr 5 w Łomży

1.Tytuł projektu: Kształcimy umiejętności praktyczne

Program: Regionalny Program Operacyjny Województwa Podlaskiego na lata 2014-2020.

Priorytet: III Kompetencje i kwalifikacje

Działanie: 3.3 Kształcenie zawodowe młodzieży na rzecz konkurencyjności podlaskiej gospodarki

Priorytet inwestycyjny: 10.4 Lepsze dostosowanie systemów kształcenia i szkolenia do potrzeb rynku pracy, ułatwienie pochodzenia z etapu zatrudnienia oraz wzmacnianie systemów kształcenia i szkolenia zawodowego i ich jakości, w tym poprzez mechanizmy prognozowania umiejętności, dostosowania programów nauczania oraz tworzenia i rozwoju systemów uczenia się poprzez praktyczną naukę zawodu realizowaną w ścisłej współpracy z pracodawcami.

Umowa podpisana w dniu – 24.07.2018 r

Kwota projektu: 1 461 272,40 zł

Okres realizacji: 01.06.2018 r. – 31.08.2020 r.

Liczba uczestników: 132 uczniów i 15 nauczycieli

Cel projektu: celem projektu jest zwiększenie kompetencji zawodowych 1320 uczniów oraz 15 nauczycieli przedmiotów zawodowych ZSMiO nr 5 w Łomży poprzez zorganizowanie zajęć dodatkowych, szkoleń i wprowadzenie ich w rzeczywiste środowisko pracy poprzez odbycie staży

w zakładach pracy. Głównym rezultatem projektu będzie uzyskanie przez uczniów i nauczycieli zaświadczeń potwierdzających zdobyte nowe kwalifikacje, ukończone kursy i odbyte staże w zakładach pracy. W ramach projektu wsparciem objęci zostaną uczniowie Technikum i ZSZ w ZSMiO nr 5 w Łomży zakwalifikowani wg kryteriów opisanych w regulaminie oraz ich nauczyciele przedmiotów zawodowych, którzy wyrażają wolę podnoszenia swoich umiejętności w zaproponowanych obszarach, wybranych na podstawie planu rozwoju szkoły do 2020, wymagań CKE oraz analizy potrzeb pracodawców i zainteresowań uczniów.

Działania, które zostały zrealizowane w I półroczu 2019 r.:

1. Kontynuowano zajęcia z uczniami, uczestnikami niniejszego projektu.
2. Przygotowano przetargi i wyłoniono Wykonawców którzy:
 - a) dostarczyli sprzęt dydaktyczny tj.: zestawy komputerowe – 9 sztuk, ploter laserowy – 1 sztuka, zestaw do badania maszyn elektrycznych- 1 sztuka, oscyloskopy cyfrowe z multimetrem – 6 sztuk, sterowniki PLC wraz z panelami operatorskimi i oprogramowaniem – 3 sztuki, dwa stanowiska do lutownicza elementów, w skład zestawu wchodzi: stacja hotair i grotowa - 2 szt., stacja rozlutowująca-rozlutownica - 1 szt., stołowa lupa z podświetleniem LED - 1 szt., stacja lutownicza do elementów BGA, SMD - sztuk 2, zasilacze laboratoryjne.
 - b) wykonali usługi transportowe związane z przewozem trzech grup uczniów, uczestników projektu na targi i zwiedzanie firm w terminach: 26 marzec 2019 r., 28 marzec 2019 r., 9 kwietnia 2019 r.
 - c) przeszkolą uczniów i nauczycieli w roku szkolnym 2019/2020 z:
 - Nowoczesne metody montażu i napraw elektronicznych układów drukowanych (elementy PTH i SMD).
 - SolidWorks podstawy projektowania i modelowania przestrzennego.
3. Przygotowano *Regulamin rekrutacji i uczestnictwa w stażach uczniów i nauczycieli u pracodawców*. Dokonano naboru na płatne staże dla 11 uczniów z klas 4-tych technikum w okresie lipiec-sierpień 2019 r. i podpisano umowy z pracodawcami. Podpisano umowę na 2-tygodniowy staż u pracodawcy dla 1 nauczyciela przedmiotów zawodowych branży elektrycznej.
4. Realizowane są staże dla uczniów szkoły.

Plan wydatków na 01.01.2019 r. – 1 076 677 zł

Plan wydatków na 30.06.2019 r. – 1 076 677 zł

Na realizację projektu wydatkowano w okresie 01.01.2019 – 30.06.2019 r. kwotę 324 829,92 zł (w tym: BP - 33 992,26 zł, wkład własny – 0 zł, EFS – 290 837,66 zł).

2.Tytuł projektu: „Nowoczesne pomoce dydaktyczne w kształceniu zawodowym”

Program: Regionalny Program Operacyjny Województwa Podlaskiego na lata 2014-2020.

Priorytet: VIII: INFRASTRUKTURA DLA USŁUG UŻYTECZNOŚCI PUBLICZNEJ

Działanie: 8.2. Uzupelnienie deficytów w zakresie infrastruktury edukacyjnej i szkoleniowej

Poddziałanie: 8.2.1 Infrastruktura przedszkolna, kształcenia zawodowego i ustawicznego

Priorytet inwestycyjny:10.1. Inwestowanie w kształcenie, szkolenie oraz szkolenie zawodowe na rzecz zdobywania umiejętności i uczenia się przez całe życie poprzez rozwój infrastruktury edukacyjnej i szkoleniowej.

Umowa podpisana w dniu – 24.07.2018 r.

Kwota projektu: 1 004 595,79 zł

Okres realizacji: III kwartał 2018 r do 10.07. 2019 roku

Liczba uczestników: 0

Cel projektu: Głównym celem projektu jest poprawa warunków kształcenia ustawicznego i zawodowego w Zespole Szkół Mechanicznych i Ogólnokształcących nr 5 w Łomży od 2019 roku.

Cel ten będzie realizowany przez następujące cele pośrednie:

1.Dostosowanie oferty ZSMiO nr 5 w Łomży do potrzeb regionalnego i lokalnych rynków pracy od 2019 roku. 2.Przystosowanie oferty ZSMiO nr 5 w Łomży do kierunków rozwojowych woj. podlaskiego od 2019 roku.

3.Stworzenie w ZSMiO nr 5 w Łomży warunków zbliżonych do rzeczywistego środowiska pracy

zawodowej.

Działania, które zostały zrealizowane w 2019 r.: Przygotowano przetargi i wyłoniono Wykonawców którzy dostarczyli następujący sprzęt dydaktyczny: frezarka CNC 4-osiowa z zestawem podstawowych narzędzi, sprzęt komputerowy, frezarka CNC 3 osiowa z odciągami trocin, narzędzia do pracowni elektrycznej, mierniki instalacji elektrycznej, urządzenia kontrolno-pomiarowe układów elektrycznych, zestaw do badania napędów elektrycznych 1 szt., stanowiska demonstracyjne do pracowni pojazdów samochodowych, system (komputer) diagnostyczny do badania pojazdów samochodowych 1 szt., urządzenia do obsługi i serwisu klimatyzacji, zestaw do badania kół dwumasowych 1szt., testery elementów pojazdu samochodowego, urządzenie do programowania czujników TPMS 1 szt., uniwersalny komputer sterującym pracą silnika o zapłonie iskrowym 1 szt., diagnoskop silnikowy wraz z osprzętem i oprogramowaniem 1 szt., zestawy demonstracyjne energii odnawialnych, destylator elektryczny 1 szt., spektrofotometr 1 szt., testery i analizatory sieci LAN, reflektometr OTDR z akcesoriami 1 szt., spawarka światłowodowa z akcesoriami dla spawacza 1 szt., centrala telefoniczna wraz z osprzętem, urządzenia sieciowe 1 komplet.

Plan wydatków na 01.01.2019 r. – 997 227 zł

Plan wydatków na 30.06.2019 r. – 1 004 597 zł

Na realizację projektu wydatkowano w okresie 01.01.2019 r. – 30.06.2019 r. kwotę 1 004 595,79 zł (w tym: BP – 0 zł, wkład własny – 156 953,72 zł, EFS – 847 642,07 zł).

Zespół Szkół Technicznych i Ogólnokształcących Nr 4 w Łomży

1. Projekt „Modernizacja pracowni szkolnych podstawą lepszego kształcenia w zawodzie”;

Program: Regionalny Program Operacyjny Województwa Podlaskiego na lata 2014-2020.

Priorytet: VIII: INFRASTRUKTURA DLA USŁUG UŻYTECZNOŚCI PUBLICZNEJ

Działanie: 8.2. Uzupelnienie deficytów w zakresie infrastruktury edukacyjnej i szkoleniowej

Poddziałanie: 8.2.1 Infrastruktura przedszkolna, kształcenia zawodowego i ustawicznego

Okres realizacji: 23.10.2018 r. – 30.11.2019 r.

Wartość projektu: 1 138 236,46 zł.

Cel projektu: celem bezpośrednim projektu jest wyrównywanie szans edukacyjnych służących zapewnieniu odpowiedniego standardu infrastruktury edukacyjnej niezbędnej do poprawy jakości kształcenia i wzrostu poziomu wykształcenia mieszkańców województwa oraz polepszeniu dostępu do edukacji.

Szczegółowymi celami osiągniętymi w związku z realizacją projektu będą: zapewnienie wysokiej jakości kształcenia i umożliwienie realizacji podstawy programowej kształcenia w zawodzie, unowocześnienie bazy,

dostosowanie oferty kształcenia do potrzeb regionalnego i lokalnego rynku pracy, poprawa efektywności kształcenia praktycznego w ZSTiO Nr 4 w Łomży, zwiększenie kwalifikacji uczniów, zacieśnienie współpracy między szkolnictwem a biznesem, zwiększenie skuteczności nauczania, poprawa stanu technicznego budynków pracowni, poprawią się warunki nauki i pracy w pracowniach, wzrost prestiżu szkoły dzięki zwiększonej efektywności nauczania i kwalifikacji nauczycieli.

Realizacja projektu pozwoli na osiągnięcie następujących wskaźników:

- liczba wspartych jednostek kształcenia zawodowego – 2szt.
- liczba wspartych obiektów infrastruktury kształcenia zawodowego – 1 szt.
- potencjał objętej wsparciem infrastr. w zakresie opieki nad dziećmi lub infrastruktury edukacyjnej – 28 szt.
- liczba obiektów dostosowanych do potrzeb osób z niepełnosprawnościami – 1 szt.

Działania, które zostały zrealizowane w 2019 r.: rozstrzygnięcie przetargu na wykonanie remontu pracowni gastronomicznej i budowlanej, wykonanie remontowych robót budowlanych, ogłoszenie przetargu na zakup sprzętu do pracowni, bieżące rozliczenia w projekcie z Urzędem Marszałkowskim.

Plan wydatków na 01.01.2019 r. – 1 138 237,00 zł

Plan wydatków na 30.06.2019 r. – 1 138 237,00 zł

Na realizację projektu wydatkowano w okresie 01.01.– 30.06.2019 r. kwotę 792 947,52 zł

(w tym: BP – 0 zł, wkład własny – 118 942,15 zł, EFRR – 674 005,37 zł).

Klasyfikacja budżetowa: Dział 801 rozdział 80195

Zespół Szkół Ekonomicznych i Ogólnokształcących Nr 6 w Łomży

1. Program Erasmus + w ramach sektora: Kształcenie i Szkolenie Zawodowe, Akcja 1 „Mobilność uczniów i kadry.

Umowa na realizację projektu - nie podpisana

Okres realizacji: przewidywany okres realizacji od 01.09.2019 r. do 31.08.2020 r.

Wartość projektu: 75 000 Euro (324 847 zł)

Cel projektu:

Utrwalenie i pogłębienie wiedzy i umiejętności zawodowych - odbycie staży zagranicznych dla uczniów uczących się w zawodach: technik ekonomista, technik logistyk, technik obsługi turystycznej w przedsiębiorstwach w Portugalii.

Działania w ramach projektu: organizacja staży zagranicznych dla młodzieży w przedsiębiorstwach portugalskich; technik ekonomista – 25 osób, technik logistyk – 25 osób, technik obsługi turystycznej – 15 osób.

Zadania zrealizowane w I półroczu 2019 r. – realizacja projektu jeszcze nie rozpoczęta.

Plan wydatków na 01.01.2019 r. – 324 487 zł

Plan wydatków na 30.06.2019 r. – 324 487 zł

Na realizację projektu wydatkowano w okresie 01.01.2019 r. – 30.06.2019 r. kwotę 0 zł, (w tym: BP- 0 zł, wkład własny – 0 zł, EFS – 0 zł).

Zespół Szkół Technicznych i Ogólnokształcących Nr 4 w Łomży

Program Erasmus + w ramach Projektu „Mój atut – staż zawodowy za granicą”; Program Operacyjny „Wiedza Edukacja Rozwój 2014-2020”,

Partner zagraniczny: UAB „Globalios idjos”, Ateities Str. 9 - 330, LT-08304 Vilnius, Lithuania

Okres realizacji: 01.12.2018 r. – 30.11.2020 r.

Wartość projektu: 123 952,00 EURO (534.505,81 zł)

Liczba uczestników: 64 uczniów, 8 opiekunów.

Cel projektu:

- wzmocnienie możliwości zatrudnieniowych uczniów ZSTiO Nr 4 w odniesieniu do wymagań lokalnego rynku pracy poprzez udział w zagranicznych stażach zawodowych,
- doskonalenie kompetencji kluczowych uczniów, w tym kompetencji językowych, zwłaszcza języka angielskiego zawodowego;
- rozwijanie nowych oraz podnoszenie poziomu posiadanych umiejętności w obszarze kształcenia zawodowego,
- intensywne nauki poprzez aktywne doświadczanie: inne formy organizacji pracy zawodowej, nowe metody nauczania i uczenia się, inwazyjne rozwiązania w danym sektorze branżowym, posługiwanie się językiem obcym, radzenie sobie w odmiennym kulturowo środowisku zawodowym;
- modernizacja systemu edukacji zawodowej poprzez wymianę dobrych praktyk i rezultatów;
- podnoszenie jakości, innowacyjności i internacjonalizacji instytucji edukacyjnej.

Współpraca z organizacją partnerską i konkretnymi przedsiębiorstwami litewskimi da szkole wgląd w system kształcenia zawodowego partnera zagranicznego, wgląd w sprawdzone rozwiązania względem wymagań rynku pracy i odpowiedzi z sektora kształcenia zawodowego. Pozyskane doświadczenia posłużą weryfikacji i podniesieniu jakości zarządzania szkołą, tak aby jak najefektywniej odpowiedzieć na obecne wymagania rynku edukacyjnego oraz rynku pracy w Polsce. Nadanie międzynarodowego charakteru formom kształcenia praktycznego zwiększa atrakcyjność oferty edukacyjnej szkoły. Ogół doświadczeń wyniesionych z praktyki zagranicznej ma wymierne

przełożenie na podniesienie jakości kształcenia (nowe treści, aktualizacja, innowacyjne rozwiązania, adekwatność do bieżących wymagań przedsiębiorców, rynku pracy, nowe metody nauczania) oraz rozwój uczniów (doskonalenie i nabywanie nowych umiejętności zawodowych, kompetencji, w tym kompetencji językowych, nowe metody uczenia się i nauczania, umiejętności interpersonalne). W dalszej perspektywie dojdzie do rozbudowy nawiązanych kontaktów zagranicznych we współpracy

regionalnej, wzmocnienia i poszerzenia międzynarodowej współpracy w obszarze kształcenia zawodowego

zwłaszcza w profilach zawodowych: gastronomia, hotelarstwo, budownictwo.

Działania przewidziane w ramach projektu: dwa wyjazdy na staż na Litwę (Wilno) uczniów technikum z branży: gastronomicznej, hotelarskiej i budowlanej, szkolenie kulturowe i europejskie, przygotowanie pedagogiczne – warsztaty, zajęcia z wiedzy o regionie i kulturze. W 2019 r. będą 2 wyjazdy, łącznie dla 32 uczniów technikum oraz 2 nauczycieli i w 2020 r. również 2 wyjazdy dla 32 uczniów technikum oraz 2 nauczycieli.

Zadania zrealizowane w I półroczu 2019 r.: wyjazd z uczniami na Litwę, odbycie staży przez uczniów branży gastronomicznej, hotelarskiej i budowlanej, uzyskanie certyfikatów przez uczniów o odbyciu stażu. Podczas pobytu uczniowie realizują 21 dni programu stażu opracowanego wspólnie na linii wnioskodawca - partner zagraniczny zgodnie ze swoim profilem kształcenia

Plan wydatków na 01.01.2019 r. – 266 645,00 zł

Plan wydatków na 30.06.2019 r. – 266 645,00 zł

Na realizację projektu wydatkowano w okresie 01.01.– 30.06.2019 r. kwotę 133 283,75 zł

(w tym: BP – 0,00 zł, wkład własny – 0 zł, EFS – 133 283,75 zł.).

Zespół Szkół Weterynaryjnych i Ogólnokształcących Nr 7 w Łomży

1.Tytuł projektu: „Rynek pracy otwarty na młodych techników”

Program: Regionalny Program Operacyjny Województwa Podlaskiego na lata 2014-2020

Priorytet: III Kompetencje i kwalifikacje.

Działanie: 3.3. Kształcenie zawodowe młodzieży na rzecz konkurencyjności podlaskiej gospodarki

Okres realizacji: 01.08.2019 r. - 31.07.2021 r. (umowa podpisana 11 kwietnia 2019 r.)

Kwota projektu: 1 996 895,38 zł

Cel projektu: poprawa jakości i atrakcyjności kształcenia na kierunku Technik Żywienia i Usług Gastronomicznych oraz Technik Weterynarii w ZSWiO Nr 7 w Łomży przez wprowadzenie różnorodnych form zajęć pozalekcyjnych dla 183 uczniów, a także podniesienie umiejętności i kompetencji zawodowych 10 nauczycieli. Uczniowie otrzymają wsparcie: w zakresie rozwoju kompetencji kluczowych (tj.matematycznych, przyrodniczych, ICT oraz porozumiewania się w językach obcych), w zakresie kompetencji i umiejętności zawodowych; będą również mogli odbyć staż u pracodawców działających w branży weterynaryjnej i usług gastronomicznych. Ponadto zostaną utworzone nowe pracownie tj. dwie pracownie do zajęć weterynaryjnych: anatomiczno – zootechniczna i laboratorium weterynaryjno-diagnostyczne oraz 1 pracownia obsługi gości; zostanie również doposażona jedna pracownia już istniejąca tj. pracownia techniczno-gastronomiczna.

Zadania zrealizowane w I półroczu 2019 r.: działania rozpoczną się w sierpniu 2019 r.

Plan wydatków na 01.01.2019 r. – 721 125 zł

Plan wydatków na 30.06.2019 r. – 721 125 zł

Na realizację projektu wydatkowano w okresie 01.01.2019 r. – 30.06.2019 r. kwotę 0 zł (w tym: BP – 0 zł, wkład własny – 0 zł, EFS – 0 zł).

Zespół Szkół Mechanicznych i Ogólnokształcących Nr 5 w Łomży

Tytuł projektu: „Z umiejętnościami praktycznymi w nowoczesnej Europie”

Program Erasmus + Fundacja Rozwoju Systemu Edukacji

Akcja 1: Mobilność Edukacyjna

Oś priorytetowa: Kształcenie i szkolenia zawodowe

Działanie: Praktyki i staże zawodowe

Umowa podpisana w dniu – 05.08.2019 r

Kwota projektu: 639.020,10 zł (148.720 Euro)

Okres realizacji: 01.06.2019 r. – 31.05.2021 r.

Liczba uczestników: 55 uczniów

Cel projektu: odbycie zagranicznych praktyk zawodowych przez 55 uczniów szkoły w firmach branży informatycznej, mechatronicznej i samochodowej w Hiszpanii. Projekt realizowany jest w partnerstwie z Euromind Projects SL

Łomżyńskie Centrum Rozwoju Edukacji

Tytuł projektu: „*Kształcenie kompetencji kluczowych szansą na lepszą jakość edukacji*”

Program: Regionalny Program Operacyjny Województwa Podlaskiego

Działanie 3.1.2 Wzmocnienie atrakcyjności i podniesienie jakości oferty edukacyjnej w zakresie kształcenia ogólnego, ukierunkowanego na rozwój kompetencji kluczowych

Okres realizacji: 01.07.2018 r. – 30.06.2020 r.

Wartość projektu: 1 712 000 zł – umowa z dnia 28.08.2018 r.

Liczba uczestników: 380 uczniów z 6 łomżyńskich szkół (SP Nr 2, SP Nr 7, SP Nr 9 (klasy gimnazjalne), III LO, IV LO, VI LO).

Cel główny projektu: podniesienie oferty edukacyjnej w 6 łomżyńskich szkołach poprzez dodatkowe zajęcia edukacyjne, doposażenie w pomoce dydaktyczne, narzędzia TIK, narzędzia i sprzęt do nauczania przedmiotów przyrodniczych i matematycznych; doskonalenie umiejętności zawodowych 37 nauczycieli.

Zadania zrealizowane w I półroczu 2019 r.:

- przeprowadzono zajęcia pozalekcyjne z matematyki, jęz. angielskiego i przyrody w SP Nr 2 w Łomży,
- zorganizowano sieć współpracy i samokształcenia nauczycieli matematyki,
- doposażono bazę dydaktyczną szkół w Łomży (zaadoptowano pomieszczenia na potrzeby pracowni szkolnych w 5 szkołach, zakupiono wyposażenie do pracowni przedmiotowych w 6 szkołach oraz doposażono bazę dydaktyczną 6 szkół w narzędzia TIK tj. mobilne pracownie komputerowe, zestawy: tablica interaktywna z oprogramowaniem i sprzętem, projektory multimedialne, urządzeń wielofunkcyjnych, wizualizery, ekrany projekcyjne, laptopy),
- przeprowadzono zajęcia pozalekcyjne z matematyki, jęz. angielskiego, niemieckiego, rosyjskiego, chemii, geografii, przyrody i doradca zawodowym w III LO w Łomży,
- przeprowadzono zajęcia pozalekcyjne z matematyki, jęz. angielskiego i doradcą zawodowym w IV LO w Łomży i VI LO w Łomży,
- przeprowadzono zajęcia pozalekcyjne z matematyki, jęz. angielskiego i doradcą zawodowym w SP10 w Łomży,
- zorganizowano wycieczki edukacyjne (odbyły się wycieczki edukacyjne uczestników zajęć matematycznych 5 szkół – 7 wyjazdów dla 272 ucz. do Centrum Nauki Kopernik w Warszawie,
- wyłoniono wykonawców usługi zorganizowania obozu językowego w roku szk. 2019/2020,
- zorganizowano sieć współpracy i samokształcenia nauczycieli przedmiotów przyrodniczych,
- zorganizowano sieć współpracy i samokształcenia nauczycieli języków obcych,
- umożliwiono doskonalenie nauczycieli w zakresie pedagogiki specjalnej (7 nauczycieli kontynuuje studia podyplomowe w zakresie pedagogiki specjalnej),
- zorganizowano zajęcia wyrównujące szanse edukacyjne uczniów w zakresie stwierdzonych deficytów, w tym wynikających z niepełnosprawności.

Plan wydatków na 01.01.2019 r. – 883 196 zł

Plan wydatków na 30.06.2019 r. – 903 970 zł

Na realizację projektu wydatkowano w okresie 01.01.2019 r. – 30.06.2019 r. kwotę 524 187,78 zł, (w tym: BP – 31 451,27 zł, wkład własny – 26 917,37 zł, EFS – 465 819,14 zł).

Przedszkole Publiczne Nr 8 w Łomży

1. Tytuł projektu: „Ekologia na co dzień w wychowaniu przedszkolnym z wykorzystaniem filozofii Reggio”

Program: Erasmus+

Działanie: Współpraca na rzecz innowacji wymiany dobrych praktyk. Partnerstwa strategiczne.

Kwota projektu: 82 600 zł

Okres realizacji: 01.09.2017 r. – 31.08.2019 r.

Liczba uczestników: 6 nauczycieli

Cel główny: wymiana doświadczeń zawodowych nauczycieli wychowania przedszkolnego między miastem Łomża i Sigtuna. Szkolenie polskich pedagogów w Szwecji z pedagogiki Reggio.

Reggio to myśl pedagogiczna zauważająca, że w okresie wczesnego dzieciństwa kształtuje się indywidualność dziecka oraz podwaliny do tego, kim będzie ono w przyszłości. Dlatego należy mu stworzyć

sprzyjające warunki do doświadczania, uczenia się poprzez działanie, rozwijania zainteresowań przy czynnym wsparciu nauczycieli, którzy podążają za dzieckiem. Reggio jest edukacją odnoszącą sukces na całym świecie. Poprzez realizację projektu ma szansę zaistnieć szerzej w Polsce w Łomży. Nauczyciele z Sigtuny chcą zaczerpnąć dobre praktyki z promocji zdrowia i żywienia dzieci. W trakcie realizacji projektu powstanie porównawczy materiał metodyczny obrazujący podejście do edukacji w Polsce i Szwecji.

Zadania zrealizowane w I półroczu 2019 r.: w okresie od stycznia do czerwca odbyły się dwie wizyty studyjne nauczycieli zarówno w Szwecji jak i w Polsce. Została opracowana publikacja „Ekologia na co dzień w wychowaniu przedszkolnym z wykorzystaniem filozofii Reggio” W dniu 7.06.2019 odbyła się Konferencja i spotkanie Zarządu podsumowujące realizację projektu. W Konferencji uczestniczyli dyrektorzy i nauczyciele wychowania przedszkolnego z placówek łomżyńskich, z Suwałk, Białegostoku i Ostrołęki.

Plan wydatków na 01.01.2019 r. – 16 520 zł

Plan wydatków na 30.06.2019 r. – 37 921 zł

Na realizację projektu wydatkowano w okresie 01.01.2019 r. – 30.06.2019 r. kwotę 29 216,36 zł, (w tym: BP – 0 zł, wkład własny – 0 zł, EFS – 29 216,36 zł).

Na realizację projektów wydatkowano w okresie 01.01.2019 – 30.06.2019 r. kwotę 2 891 444,93 zł, w tym: wkład własny – 302 813,24 zł, BP – 74 098,98 zł, środki UE – 2 514 532,71 zł, (tj. EFS – 1 840 527,34 zł, EFRR – 674 005,37 zł)

W podziale na rozdziały wydatki wyniosły odpowiednio:

80115 – 2 204 757,04 zł

80195 – 686 687,89 zł.

X.2 PROGRAMY RZĄDOWE w 2019 roku

Program „Aktywna tablica”

Miasto Łomża w 2019 r. będzie realizowała działania przewidziane *Rządowym programem rozwijania szkolnej infrastruktury oraz kompetencji uczniów i nauczycieli w zakresie technologii informacyjno-komunikacyjnych na lata 2018-2019 - „Aktywna tablica”*.

Wojewoda Podlaski przekazał Miastu Łomża środki finansowe w formie dotacji celowej z budżetu państwa z przeznaczeniem na zakup pomocy dydaktycznych w ramach w/w programu.

Dofinansowanie otrzymał Zespół Szkół Specjalnych (Szkoła Podstawowa nr 8 w Łomży) w wysokości 14.000 zł. Udzielona dotacja stanowi nie więcej niż 80% kosztów realizacji zadania. Organ prowadzący w/w Szkołę zapewnił na realizację zadania wkład własny w łącznej kwocie 3.500 zł.

„Za życiem”

Miasto Łomża w latach 2018-2021 realizuje zadanie w ramach Programu kompleksowego wsparcia dla rodzin „Za życiem”. Na ten cel otrzymano kwotę 525.400 zł. Zadanie finansowane w 100 % z dotacji celowej.

Bezpośrednimi realizatorami programu są:

1. Zespół Szkół Specjalnych w Łomży (*zapewnienie realizacji zadań wiodącego ośrodka koordynacyjno-rehabilitacyjno-opiekuńczego oraz doposażenia placówki pełniącej funkcję takiego ośrodka*). W 2019 r. planowane są wydatki na poziomie 109 200 zł.
2. Bursa Szkolna Nr 1 w Łomży (*przygotowanie i utrzymanie 2 miejsc w bursie dla uczennic w ciąży*). W 2019 r. kwota do wykorzystania wynosi 600 zł.

Program „MALUCH+” 2019

„MALUCH+” to resortowy program rozwoju instytucji opieki nad dziećmi w wieku do lat 3, w którym Miasto Łomża w br. uczestniczy po raz piąty. Z dotacji korzystają dwa miejskie żłobki. W dniu 11 czerwca 2019 r. została podpisana umowa zgodnie z którą żłobki uzyskały środki na zapewnienie funkcjonowania miejsc opieki nad dziećmi:

Miejski Żłobek Nr 1 w Łomży przy ul. Studenckiej 13 - 54.000 zł,

Miejski Żłobek Nr 2 w Łomży przy ul. Spółdzielczej 8 - 41.400 zł.

Miasto Łomża zapewnia minimum 20 % kwalifikowanych kosztów w/w zadania.

„Narodowy Program Rozwoju Czytelnictwa”

Program, w ramach którego Szkoła Podstawowa Nr 1 w Łomży ma możliwość wsparcia i rozwoju czytelnictwa poprzez doposażenie biblioteki szkolnej w nowości wydawnicze. Kwota przeznaczona na realizację zadania wynosi 15 000 zł, w tym 12 000 zł stanowi dofinansowanie w ramach dotacji celowej, pozostałą kwotę stanowią środki własne.

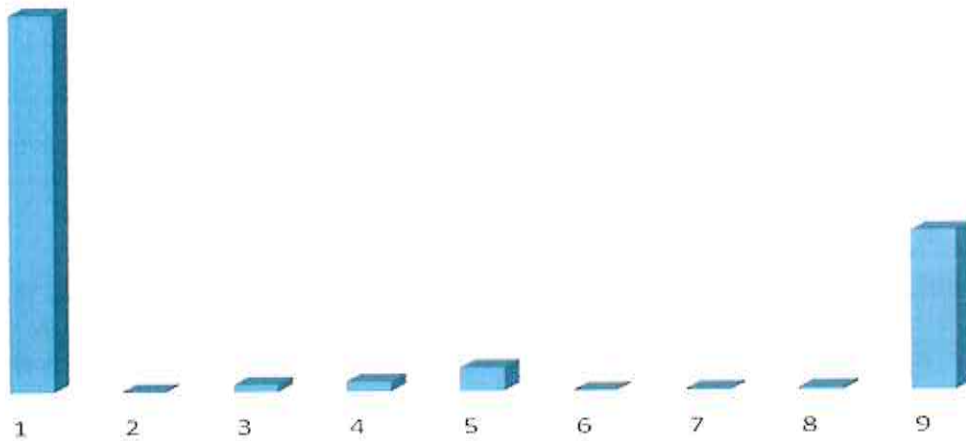
XI. Finansowanie zadań oświatowych. Dane nie zawierają kosztów inwestycyjnych.

Tab. nr 11.1 Finansowanie zadań oświatowych

LP	Rodzaj dochodu	Kwota
1	Subwencja oświatowa	94378112
2	Rezerwa oświatowa	166446
3	Subwencja oświatowa korygująca	1894553
4	Dotacja przedszkolna	2532415
5	Dochody własne szkół i placówek	5930111
6	Dochody UM -oświatowe programy rządowe	135800
7	Opłaty innych gmin za przedszkola	400000
8	Dotacje celowe na stypendia socjalne i wyprawki	624599
9	Wkład własny miasta 27,23%	39695617
	Razem	145757653

Wykres nr 11.1

Dochody 2019 stan na 30.11.2019



XII. Załączniki: Wyniki egzaminów według danych przedstawionych przez Okręgową Komisję Egzaminacyjną w Łomży.

W zestawieniu egzaminów zewnętrznych oprócz szkół prowadzonych przez Miasto Łomża umieszczono dane innych szkół z miasta i powiatu celem porównania osiągnięć uczniów.

Nr 1. Wyniki egzaminu maturalnego

Nr 2 Wyniki egzaminów kwalifikacyjnych w zawodzie, sesja styczeń – luty 2019.

Nr 3 Wyniki egzaminów kwalifikacyjnych w zawodzie, sesja czerwiec – lipiec 2019.

Nr 4 Wyniki egzaminu gimnazjalnego.

Nr 5 Wyniki egzaminu ósmoklasisty

Załącznik nr 1 – Wyniki egzaminu maturalnego.

Liceum Plastyczne im. Wojciecha Kossaka w Łomży	23	23	91,3	72,9	22,5	56,2	14,0	58,0	23,0	74,0	23,6	76,5	24,5					
Liceum Mistrzostwa Sportowego w Łomży w Akademickim Zespole Szkół Ponadgimnazjalnych przy PWSiP w Łomży	12	12	50,0	56,7	13,9	35,6	21,6	37,8	19,5	50,0	20,7	42,3	14,6					
Akademickie Liceum Ogólnokształcące w Łomży	39	39	69,2	55,2	21,4	50,5	13,0	41,6	19,1	65,0	21,0	57,2	24,5	100,0	-	100,0	-	
I Liceum Ogólnokształcące dla Dorosłych w Zespole Centrów Kształcenia Praktycznego i Ustawicznego w Łomży	5	5	20,0	62,2	20,7	33,0	3,7	22,4	22,4	49,8	29,5	50,8	34,6					
II Liceum Ogólnokształcące dla Dorosłych w Łomży	7	7	14,3	56,1	18,8	24,3	16,1	18,0	11,5	34,7	7,2	36,6	20,8					
III Liceum Ogólnokształcące dla Dorosłych w Łomży	5	4	25,0	65,8	30,1	29,4	21,8	22,4	11,2	48,3	21,7	42,0	31,5					
Liceum dla Dorosłych „Zak” w Łomży	15	13	23,1	72,4	17,4	28,5	14,2	23,7	13,4	50,0	19,4	44,0	24,8					
Technikum Nr 4 w Zespole Szkół Technicznych i Ogólnokształcących Nr 4 im. Marii Skłodowskiej-Curie w Łomży	31	31	19,4	56,9	17,3	42,5	11,8	26,5	13,2	50,2	23,4	41,5	22,6					
Technikum nr 5 w Zespole Szkół Mechanicznych i Ogólnokształcących nr 5 im. Marszałka Józefa Piłsudskiego w Łomży	155	154	79,9	48,8	17,0	47,1	10,7	55,5	23,6	66,2	26,6	61,2	26,2	55,5	18,5	38,7	8,2	80,0
Technikum Nr 6 w Zespole Szkół Ekonomicznych i Ogólnokształcących nr 6 w Łomży	112	111	82,9	62,8	16,4	51,6	15,6	57,6	18,7	64,4	25,6	59,1	24,6	43,0	14,1	47,0	21,2	100
Technikum Nr 7 w Zespole Szkół Weterynaryjnych i Ogólnokształcących Nr 7 w Łomży	47	47	68,1	47,9	19,0	45,7	11,5	40,5	13,1	55,5	21,9	53,3	21,9	67,0	-	50,0	-	
Akademicka Szkoła Ponadgimnazjalna w Łomży	13	13	76,9	64,5	24,8	47,4	14,9	51,5	21,3	71,4	29,6	76,3	25,1					
				100		92,3		84,6		92,3		84,6						

*Dane z Okręgowej Komisji Egzaminacyjnej w Łomży Dane na dzień: 2019-07-05

Średnie wyniki procentowe z przedmiotów dodatkowych na poziomie rozszerzonym.

	Biologia	Chemia	Filozofia	Fizyka	Geografia	Historia	Historia sztuki	Informatyka	Język angielski	Język hiszpański	Język niemiecki	Język polski	Język rosyjski	Język włoski	Matematyka	Wiedza o społeczeństwie
I Liceum Ogólnokształcące im. T. Kościuszki w Łomży	liczba osób średni wynik % odchylenie std. %	57 52,8 18,3	2 34,0 25,5	36 67,1 23,5	42 54,8 18,7	29 57,7 22,5	1 72,0 24,5	8 43,5 24,5	133 73,6 22,4	1 86,0	3 84,0 17,8	32 57,8 26,1	1 90,0	1 91,0 12,7	75 69,9 22,6	24 51,9 19,8
II Liceum Ogólnokształcące im. Marii Konopnickiej w Łomży	liczba osób średni wynik % odchylenie std. %	53 40,9 19,0	2 39,0 1,4	18 55,3 21,3	50 52,8 15,8	20 40,0 24,4	4 70,0 23,4		140 67,2 19,3		3 78,0 17,8	54 69,0 15,7			57 56,2 22,9	36 34,3 14,2
III Liceum Ogólnokształcące im. Żołnierzy Obwodu Łomżyńskiego AK w Łomży	liczba osób średni wynik % odchylenie std. %	20 18,9 8,6		4 25,5 7,4	52 28,9 15,7	15 38,1 11,7			90 43,2 20,4		2 45,0 21,2	28 48,9 22,6			27 20,3 11,4	41 32,2 16,7
IV Liceum Ogólnokształcące w Zespole Szkół Technicznych i Ogólnokształcących Nr 4 im. Marii Skłodowskiej-Curie w Łomży	liczba osób średni wynik % odchylenie std. %				1 13,0 7,1	2 13,0 7,1			7 27,7 8,0			9 41,4 13,7			1 2,0	9 8,8 5,7
VI Liceum Ogólnokształcące w Zespole Szkół Ekonomicznych i Ogólnokształcących nr 6 w Łomży	liczba osób średni wynik % odchylenie std. %	1 7,0			2 20,0 25,5	1 74,0			20 39,2 17,3			21 58,7 15,1			1 4,0	11 15,7 11,1
Katolickie Liceum Ogólnokształcące im. Kardynała Stefana Wyszyńskiego w Łomży	liczba osób średni wynik % odchylenie std. %	4 18,0 10,4	2 20,0 14,1	1 33,0	19 24,0 12,3	5 43,2 3,9	1 57,0		17 69,1 22,6	2 87,3 15,5		6 58,2 22,4			7 24,0 18,8	1 70,0
Liceum Plastyczne im. Wojciecha Kossaka w Łomży	liczba osób średni wynik % odchylenie std. %				4 28,5 14,3	3 21,3 9,0	18 57,9 24,5		13 69,2 22,0			5 70,6 24,9			2 17,0 18,4	

Liceum Mistrzostwa Sportowego w Łomży w Akademickim Zespole Szkół Ponadgimnazjalnych przy PWSliP w Łomży	liczba osób średni wynik % odchylenie std. %	7 15,3 8,8	2 15,0 9,9								2 28,0		5 60,8 19,4			2 7,5 6,4
Akademickie Liceum Ogólnokształcące w Łomży	liczba osób średni wynik % odchylenie std. %			15 16,4 11,6	8 21,5 9,2						8 51,3 25,1		16 62,9 14,4	1 88,0	5 15,6 20,9	
I Liceum Ogólnokształcące dla Dorosłych w Zespole Centrów Kształcenia Praktycznego i Ustawicznego w Łomży	liczba osób średni wynik % odchylenie std. %			1 35,0							1 54,0				3 16,0 2,6	
II Liceum Ogólnokształcące dla Dorosłych w Łomży	liczba osób średni wynik % odchylenie std. %			6 7,8 3,7						1 33,0						
III Liceum Ogólnokształcące dla Dorosłych w Łomży	liczba osób średni wynik % odchylenie std. %															
Liceum dla Dorosłych „Zak” w Łomży	liczba osób średni wynik % odchylenie std. %	1 27,0	1 2,0	4 20,5 8,2	2 11,0 7,1								2 34,0 36,8	1 4,0		
Technikum Nr 4 w Zespole Szkół Technicznych i Ogólnokształcących Nr 4 im. Marii Skłodowskiej-Curie w Łomży	liczba osób średni wynik % odchylenie std. %	2 12,5 10,6		6 12,8 4,9									3 25,3 22,5	4 37,7 25,9	15 8,0 3,4	
Technikum nr 5 w Zespole Szkół Mechanicznych i Ogólnokształcących nr 5 im. Marszałka Józefa Piłsudskiego w Łomży	liczba osób średni wynik % odchylenie std. %	5 14,2 4,8		29 38,1 14,1	7 18,6 10,7								5 52,6 48,6	5 18,4 16,7	62 20,9 20,2	14 7,3 4,4
Technikum Nr 6 w Zespole Szkół Ekonomicznych i Ogólnokształcących nr 6 w Łomży	liczba osób średni wynik % odchylenie std. %	1 7,0		81 19,7 15,2	1 60,0								11 53,5 23,6	11 18,7 16,0	1 10,0	

Załącznik nr 2 – Wyniki egzaminów kwalifikacyjnych w zawodzie, sesja styczeń- luty 2019.

EGZAMIN
absolwenci i uczniowie
POTWIERDZAJĄCY KWALIFIKACJE W ZAWODZIE „STYCZEŃ-LUTY 2019
(nowy egzamin)

Województwo	Powiat	Szkoła	Kod kwalifikacji	Nazwa kwalifikacji	Przystąpił do części pisemnej				Zdążył do części praktycznej				Zdążył, którzy		Przystąpił do obu części egzaminu	Przeżył egzamin	Przeżył egzamin (%)	Przeżył egzamin (liczba)	Przeżył egzamin (%)	Przeżył egzamin (liczba)	Przeżył egzamin (%)			
					liczba	%	liczba	%	liczba	%	liczba	%	liczba	%								liczba	%	
podkarpackie	m. Lomża	Szkoła	B.18	Wykonywanie robót murarskich i tynkarskich	9	5	55,6%	1	1	100,0%	1	1	100,0%	1	1	100,0%	1	1	100,0%	1	1	100,0%		
					B.30	Sporządzanie kosztorysów oraz przygotowywanie dokumentacji projektowej	11	11	100,0%	11	4	36,4%	11	4	36,4%	11	4	36,4%	11	4	36,4%	11	4	36,4%
					B.33	Organizacja i kontrolowanie robót budowlanych	3	1	33,3%	6	0	0,0%	2	0	0,0%	2	0	0,0%	2	0	0,0%	2	0	0,0%
					T.06	Sporządzanie potraw i napojów	2	1	50,0%	0	0	0,0%	0	0	0,0%	0	0	0,0%	0	0	0,0%	0	0	0,0%
					T.12	Obsługa gości w obiektach świadczącym usługi hotelarskie	9	9	100,0%	9	9	100,0%	9	9	100,0%	9	9	100,0%	9	9	100,0%	9	9	100,0%
					T.15	Organizacja i świadczenie usług gastronomicznych	24	23	95,8%	26	18	69,2%	24	17	70,8%	24	17	70,8%	24	17	70,8%	24	17	70,8%
					A.03	Prowadzenie produkcji rolniczej	1	0	0,0%	1	1	100,0%	1	0	0,0%	1	0	0,0%	1	0	0,0%	1	0	0,0%
					A.13	Wytworzenie wyrobów stolarskich	6	4	66,7%	7	7	100,0%	6	4	66,7%	6	4	66,7%	6	4	66,7%	6	4	66,7%
					A.50	Organizacja i prowadzenie procesów przetwarzania drewna	4	3	75,0%	4	4	100,0%	4	4	100,0%	4	4	100,0%	4	4	100,0%	4	4	100,0%
					B.34	Wykonywanie pomiarów sytuacyjnych i wysokościowych oraz opracowywanie wyników pomiarów	6	4	66,7%	6	3	50,0%	6	3	50,0%	6	3	50,0%	6	3	50,0%	6	3	50,0%
					B.35	Obsługa geodezyjna inwestycji budowlanych	0	0	0,0%	4	2	50,0%	0	0	0,0%	4	2	50,0%	0	0	0,0%	4	2	50,0%
					B.36	Wykonywanie prac geodezyjnych związanych z katastrzem i gospodarką nieruchomościami	4	3	75,0%	4	3	75,0%	4	3	75,0%	4	3	75,0%	4	3	75,0%	4	3	75,0%
					E.03	Montaż urządzeń i systemów mechanicznych	39	39	100,0%	39	38	97,4%	39	38	97,4%	39	38	97,4%	39	38	97,4%	39	38	97,4%
					E.07	Montaż i konserwacja maszyn i urządzeń elektrycznych	22	16	72,7%	21	21	100,0%	21	21	100,0%	21	21	100,0%	21	21	100,0%	21	21	100,0%
E.08	Montaż i konserwacja instalacji elektrycznych	4	3	75,0%	0	0	0,0%	0	0	0,0%	0	0	0,0%	0	0	0,0%	0	0	0,0%					
E.12	Montaż i eksploatacja komputerów osobistych oraz urządzeń peryferyjnych	5	2	40,0%	6	5	83,3%	6	5	83,3%	6	5	83,3%	6	5	83,3%	6	5	83,3%					
E.13	Projektowanie i instalacja sieci komputerowych i administrowanie sieciami	11	4	36,4%	6	4	66,7%	6	4	66,7%	6	4	66,7%	6	4	66,7%	6	4	66,7%					
E.14	Tworzenie aplikacji internetowych i baz danych oraz administrowanie bazami	62	40	64,5%	63	55	87,3%	63	55	87,3%	63	55	87,3%	63	55	87,3%	63	55	87,3%					
E.15	Urządzanie oraz utrzymanie terminali i przystąpczy abonenckich	5	2	40,0%	0	0	0,0%	0	0	0,0%	0	0	0,0%	0	0	0,0%	0	0	0,0%					
E.16	Montaż i eksploatacja sieci rozległych	8	3	37,5%	8	8	100,0%	8	8	100,0%	8	8	100,0%	8	8	100,0%	8	8	100,0%					
E.19	Projektowanie i programowanie urządzeń i systemów mechanicznych	30	28	93,3%	30	25	83,3%	30	25	83,3%	30	25	83,3%	30	25	83,3%	30	25	83,3%					
E.24	Eksploatacja maszyn, urządzeń i instalacji elektrycznych	27	23	85,2%	26	18	69,2%	26	18	69,2%	26	18	69,2%	26	18	69,2%	26	18	69,2%					
M.12	Diagnostowanie oraz naprawa elektrycznych i elektronicznych układów pojazdów samochodowych	1	1	100,0%	1	1	100,0%	1	1	100,0%	1	1	100,0%	1	1	100,0%	1	1	100,0%					
M.18	Diagnostowanie i naprawa podsterpni i zespołów pojazdów samochodowych	20	20	100,0%	20	20	100,0%	20	20	100,0%	20	20	100,0%	20	20	100,0%	20	20	100,0%					
M.42	Organizacja i prowadzenie procesów obsługi pojazdów samochodowych	0	0	0,0%	1	1	100,0%	0	0	0,0%	1	1	100,0%	0	0	0,0%	1	1	100,0%					
R.07	Ocena stanu środowiska	2	2	100,0%	2	2	100,0%	2	2	100,0%	2	2	100,0%	2	2	100,0%	2	2	100,0%					
R.08	Planowanie i realizacja zadań związanych z ochroną środowiska	1	0	0,0%	1	1	100,0%	1	1	100,0%	1	1	100,0%	1	1	100,0%	1	1	100,0%					
Z.19	Sporządzenie i wytworzenie produktów technicznych oraz prowadzenie obrotu środkami farmaceutycznymi i materiałami medycznymi	1	0	0,0%	1	0	0,0%	1	0	0,0%	1	0	0,0%	1	0	0,0%	1	0	0,0%					
A.18	Prowadzenie sprzedaży	0	0	0,0%	1	0	0,0%	0	0	0,0%	0	0	0,0%	0	0	0,0%	0	0	0,0%					
A.22	Prowadzenie działalności handlowej	12	3	25,0%	12	11	91,7%	12	11	91,7%	12	11	91,7%	12	11	91,7%	12	11	91,7%					
A.26	Sprzedat produktów i usług reklamowych	3	3	100,0%	12	5	41,7%	2	1	50,0%	2	1	50,0%	2	1	50,0%	2	1	50,0%					
A.27	Organizacja i prowadzenie kampanii reklamowej	16	16	100,0%	16	14	87,5%	16	14	87,5%	16	14	87,5%	16	14	87,5%	16	14	87,5%					
A.30	Organizacja i monitorowanie przepływu zasobów i informacji w procesach produkcji, dystrybucji i magazynowania	0	0	0,0%	7	3	42,9%	0	0	0,0%	0	0	0,0%	0	0	0,0%	0	0	0,0%					
A.31	Zarządzanie środkami technicznymi podczas realizacji procesów transportowych	0	0	0,0%	5	1	20,0%	0	0	0,0%	0	0	0,0%	0	0	0,0%	0	0	0,0%					
A.32	Organizacja i monitorowanie przepływu zasobów i informacji w jednostkach organizacyjnych	26	16	61,5%	28	19	67,9%	26	18	69,2%	26	18	69,2%	26	18	69,2%	26	18	69,2%					
A.35	Planowanie i prowadzenie działalności w organizacji	1	1	100,0%	4	2	50,0%	1	1	100,0%	1	1	100,0%	1	1	100,0%	1	1	100,0%					
A.36	Prowadzenie rachunkowości	45	43	95,6%	46	42	91,3%	46	42	91,3%	46	42	91,3%	46	42	91,3%	46	42	91,3%					
T.13	Planowanie i realizacja imprez i usług turystycznych	0	0	0,0%	4	3	75,0%	0	0	0,0%	0	0	0,0%	0	0	0,0%	0	0	0,0%					
T.14	Prowadzenie informacji turystycznej oraz sprzedaż usług turystycznych	22	21	95,5%	22	20	90,9%	22	20	90,9%	22	20	90,9%	22	20	90,9%	22	20	90,9%					

* dotyczy zdających, którzy przystąpił do obu części. Dane z Otwartej Komisji Egzaminacyjnej w Łomży

EGZAMIN
absolwenci i uczniowie
POTWIERDZAJĄCY KWALIFIKACJE W ZAWODZIE „Szyceń-Luty 2019
(nowy egzamin)

Województwo	Powiat	Szkoła	Kod kwalifikacji	Nazwa kwalifikacji	Zdający, którzy				Otrzymał świadectwo potwierdzące kwalifikację (%)									
					przystąpił do części pisemnej	zaliczył część pisemną	przystąpił do części praktycznej	zaliczył część praktyczną		przystąpił do obu części egzaminu	liczba	%						
M. Łomża				R.03	Prowadzenie produkcji roślinnej	2	1	50,0%	0	0	0	0	-	-	-	-	-	-
				R.06	Organizacja i prowadzenie przedsiębiorstwa w agrobiznesie	10	10	100,0%	10	7	70,0%	10	7	70,0%	7	70,0%	70,0%	
				R.09	Prowadzenie chowu, hodowli i inseminacji zwierząt	4	2	50,0%	25	14	56,0%	3	0	0,0%	0	0,0%	0,0%	
				R.10	Wykonywanie czynności pomocniczych z zakresu usług weterynaryjnych	3	0	0,0%	0	0	0,0%	0	0	0,0%	0	0,0%	0,0%	
				R.11	Wykonywanie czynności pomocniczych z zakresu realizacji zadań inspekcji weterynaryjnej	42	39	92,9%	46	36	78,3%	42	33	78,6%	33	78,6%	78,6%	
				R.21	Projektowanie, urządzenie i pielęgnowanie roślinnych obiektów architektury krajobrazu	2	2	100,0%	5	1	20,0%	2	0	0,0%	2	100,0%	100,0%	
				R.22	Organizację prac związanych z budową oraz konserwacją obiektów małej architektury krajobrazu	4	2	50,0%	4	2	50,0%	4	2	50,0%	4	100,0%	100,0%	
				T.02	Produkcja wyrobów spożywczych z wykorzystaniem maszyn i urządzeń	1	1	100,0%	0	0	0,0%	0	0	0,0%	0	0,0%	0,0%	
				T.04	Produkcja wyrobów cukierniczych	1	0	0,0%	0	0	0,0%	0	0	0,0%	0	0,0%	0,0%	
				T.06	Sporządzanie potraw i napojów	1	0	0,0%	0	0	0,0%	0	0	0,0%	0	0,0%	0,0%	
				T.15	Organizacja żywienia i usług gastronomicznych	6	5	83,3%	0	0	0,0%	0	0	0,0%	0	0,0%	0,0%	
				T.16	Organizacja i nadzorowanie produkcji wyrobów spożywczych	31	28	90,3%	31	15	48,4%	31	15	48,4%	31	100,0%	100,0%	
				T.17	Organizacja i nadzorowanie produkcji wyrobów mleczarskich	7	7	100,0%	7	7	100,0%	7	7	100,0%	7	100,0%	100,0%	
				A.68	Obsługa klienta w jednostkach administracji	5	1	20,0%	5	2	40,0%	5	1	20,0%	5	100,0%	100,0%	
				E.13	Projektowanie lokalnych sieci komputerowych i administrowanie sieciami	0	0	0,0%	0	0	0,0%	0	0	0,0%	0	0,0%	0,0%	
				E.14	Tworzenie aplikacji internetowych i baz danych oraz administrowanie bazami	1	1	100,0%	1	1	100,0%	1	1	100,0%	1	100,0%	100,0%	
				T.07	Prowadzenie działalności turystycznej na obszarach wiejskich	0	0	0,0%	0	0	0,0%	0	0	0,0%	0	0,0%	0,0%	
				A.19	Wykonywanie zabiegów fizjoterapii	0	0	0,0%	0	0	0,0%	0	0	0,0%	0	0,0%	0,0%	
				E.12	Montaż i eksploatacja komputerów osobistych oraz urządzeń peryferyjnych	1	1	100,0%	0	0	0,0%	0	0	0,0%	0	0,0%	0,0%	
				E.13	Projektowanie lokalnych sieci komputerowych i administrowanie sieciami	2	0	0,0%	0	0	0,0%	0	0	0,0%	0	0,0%	0,0%	
				E.14	Tworzenie aplikacji internetowych i baz danych oraz administrowanie bazami	3	2	66,7%	1	1	100,0%	0	0	0,0%	0	0,0%	0,0%	
				R.11	Wykonywanie czynności pomocniczych z zakresu realizacji zadań inspekcji weterynaryjnej	15	10	66,7%	16	7	43,8%	15	6	40,0%	6	40,0%	40,0%	
				Z.19	Sporządzanie i wytwarzanie produktów leczniczych oraz prowadzenie obrotu środkami farmaceutycznymi i materiałami medycznymi	0	0	0,0%	0	0	0,0%	0	0	0,0%	0	0,0%	0,0%	
A.68	Obsługa klienta w jednostkach administracji	3	1	33,3%	2	2	100,0%	1	1	100,0%	1	100,0%	100,0%					
					0	0	0,0%	1	0	0,0%	0	0,0%	0,0%					

* dotyczy zdających, którzy przystąpili do obu części. Dane z Okręgowej Komisji Egzaminacyjnej w Łomży

Załącznik nr 3 – Wyniki egzaminów kwalifikacyjnych w zawodzie, sesja czerwiec-lipiec 2019

EGZAMIN
absolwenci i uczniowie
POTWIERDZAJĄCY KWALIFIKACJE W ZAWODZIE czerwiec-lipiec 2019
(nowy egzamin)

Województwo	Powiat	Szkoła	Kod kwalifikacji	Nazwa kwalifikacji	Zdający, którzy											
					przystąpił do części pisemnej		zaliczył część pisemną		przystąpił do części praktycznej		zaliczył część praktyczną		przystąpił do obu części egzaminu		otrzymał świadectwo potwierdzające kwalifikację (*)	
					liczba	%	liczba	%	liczba	%	liczba	%	liczba	%	liczba	%
m. łomża		Technikum nr 4 w Zespole Szkół Technicznych i Ogólnokształcących Nr 4 im. Marii Skłodowskiej-Curie w Łomży	B.30	Sporządzanie kosztorysów oraz przygotowywanie dokumentacji przetargowej	0	-	2	0	0,0%	0	0	0,0%	0	0	-	
			B.33	Organizacja i kontrolowanie robot budowlanych	15	89,5%	19	15	78,9%	19	14	73,7%				
			T.06	Sporządzanie potraw i napojów	21	20	95,2%	21	21	100,0%	21	20	95,2%			
			T.15	Organizacja żywienia i usług gastronomicznych	0	-	4	0	0,0%	0	0	0,0%				
			A.18	Prowadzenie sprzedaży	5	4	80,0%	5	5	100,0%	5	4	80,0%			
			R.03	Prowadzenie produkcji rolniczej	1	0	0,0%	0	0	-	0	0	-			
			T.05	Sporządzanie potraw i napojów	3	3	100,0%	3	3	100,0%	3	3	100,0%			
			A.13	Wywarzanie wyrobów stolarskich	1	0	0,0%	0	0	-	0	0	-			
			A.50	Organizacja i prowadzenie procesów przetwarzania drewna	1	1	100,0%	0	0	-	0	0	-			
			B.35	Obsługa geodezyjna inwestycji budowlanych	10	7	70,0%	11	7	63,6%	10	6	60,0%			
			B.36	Wykonywanie prac geodezyjnych związanych z lasami i gospodarką nieruchomościami	1	1	100,0%	1	1	100,0%	0	0	-			
			E.07	Montaż i konserwacja maszyn i urządzeń elektrycznych	4	3	75,0%	0	0	-	0	0	-			
			E.08	Montaż i konserwacja instalacji elektrycznych	21	19	90,5%	21	20	95,2%	21	18	85,7%			
			E.12	Montaż i eksploatacja komputerów osobistych oraz urządzeń peryferyjnych	2	2	100,0%	2	2	100,0%	0	0	-			
E.13	Projektowanie lokalnych sieci komputerowych i administrowane sieciami	70	66	94,3%	64	54	84,4%	64	53	82,8%						
E.14	Tworzenie aplikacji internetowych i baz danych oraz administrowanie bazami	13	1	7,7%	2	0	0,0%	1	0	0,0%						
E.15	Uruchamianie oraz utrzymywanie terminali, przyłączy abonenckich	2	0	0,0%	0	0	-	0	0	-						
E.16	Montaż i eksploatacja sieci rozległych	1	1	100,0%	0	0	-	0	0	-						
E.18	Eksploatacja urządzeń i systemów mechatronicznych	39	39	100,0%	39	33	84,6%	39	33	84,6%						
E.19	Projektowanie i programowanie urządzeń i systemów mechatronicznych	1	0	0,0%	1	1	100,0%	0	0	-						
E.24	Eksploatacja maszyn, urządzeń i instalacji elektrycznych	1	1	100,0%	3	1	33,3%	0	0	-						
M.11	Diagnozowanie oraz naprawa elektrycznych i elektronicznych układów pojazdów samochodowych	20	20	100,0%	18	18	100,0%	18	18	100,0%						
Z.19	Sporządzanie i wywarczenie produktów technicznych oraz prowadzenie obrotu środkami farmaceutycznymi i materiałami medycznymi	0	0	-	1	1	100,0%	0	0	-						
A.18	Prowadzenie sprzedaży	18	18	100,0%	13	18	100,0%	18	18	100,0%						
A.26	Sprzedżać produktów i usług reklamowych	0	0	-	2	1	50,0%	0	0	-						
A.27	Organizacja i prowadzenie kampanii reklamowej	0	0	-	1	0	0,0%	0	0	-						
A.30	Organizacja i monitorowanie przepływu zasobów i informacji w procesach produkcji, dystrybucji i magazynowania	0	0	-	4	2	50,0%	0	0	-						
A.31	Zarządzanie środkami technicznymi podczas realizacji procesów transportowych	29	29	100,0%	32	25	78,1%	29	25	86,2%						
A.32	Organizacja i monitorowanie przepływu zasobów i informacji w jednostkach organizacyjnych	0	0	-	6	3	50,0%	0	0	-						
A.35	Planowanie i prowadzenie działalności w organizacji	0	0	-	1	1	100,0%	0	0	-						
A.36	Prowadzenie rachunkowości	2	2	100,0%	2	0	0,0%	1	0	0,0%						
T.13	Planowanie i realizacja imprez i usług turystycznych	21	21	100,0%	22	10	45,5%	21	10	47,6%						
T.14	Prowadzenie informacji turystycznej oraz sprzedaż usług turystycznych	1	0	0,0%	0	0	-	0	0	-						

-dotyczy zdających, którzy przystąpił do obu części. Dane z Okręgowej Komisji Egzaminacyjnej w Łomży

EGZAMIN
absolwenci i uczniowie
POTWIERDZAJĄCY KWALIFIKACJE W ZAWODZIE czerwiec-lipiec 2019
(nowy egzamin)

Województwo	Powiat	Szkoła	Kod kwalifikacji	Zdający, którzy												
				przystąpił do części pisemnej		zaliczył pisemną część		przystąpił do części praktycznej		zaliczył część praktyczną		przystąpił do obu części egzaminu		otrzymał świadectwo potwierdzające kwalifikację (*)		
				liczba	%	liczba	%	liczba	%	liczba	%	liczba	%	liczba	%	
podlaskie	m. łomża	Szkoła	Nazwa kwalifikacji	R.03	18	83,9%	18	100,0%	18	100,0%	18	100,0%	18	100,0%	18	88,9%
				R.09	1	0,0%	6	16,7%	1	0,0%	6	16,7%	1	0,0%	6	16,7%
				R.10	62	55,88,7%	58	98,3%	57	98,3%	57	98,3%	57	98,3%	53	93,0%
				R.11	1	100,0%	1	100,0%	1	100,0%	1	100,0%	1	100,0%	1	100,0%
				R.21	0	0,0%	3	100,0%	3	100,0%	3	100,0%	3	100,0%	3	100,0%
				R.22	1	100,0%	1	100,0%	1	100,0%	1	100,0%	1	100,0%	1	100,0%
				T.04	1	0,0%	0	0,0%	0	0,0%	0	0,0%	0	0,0%	0	0,0%
				T.06	63	88,9%	60	100,0%	59	93,6%	60	100,0%	59	90,6%	54	91,5%
				T.15	0	0,0%	6	100,0%	6	100,0%	6	100,0%	6	100,0%	6	100,0%
				T.17	2	100,0%	2	100,0%	2	100,0%	2	100,0%	2	100,0%	2	100,0%
				M.12	16	100,0%	16	100,0%	16	100,0%	16	100,0%	16	100,0%	16	100,0%
				M.19	19	94,7%	19	100,0%	19	100,0%	19	100,0%	19	100,0%	19	94,7%
				A.68	0	0,0%	1	100,0%	1	100,0%	1	100,0%	1	100,0%	1	100,0%
				A.65	0	0,0%	1	100,0%	1	100,0%	1	100,0%	1	100,0%	1	100,0%
				E.14	0	0,0%	2	100,0%	2	100,0%	2	100,0%	2	100,0%	2	100,0%
				T.07	0	0,0%	3	100,0%	3	100,0%	3	100,0%	3	100,0%	3	100,0%
				T.08	2	100,0%	2	100,0%	2	100,0%	2	100,0%	2	100,0%	2	100,0%
				Z.13	0	0,0%	1	100,0%	1	100,0%	1	100,0%	1	100,0%	1	100,0%
				A.18	3	100,0%	3	100,0%	3	100,0%	3	100,0%	3	100,0%	3	100,0%
A.19	6	83,3%	6	100,0%	6	100,0%	6	100,0%	6	100,0%	6	83,3%				
E.12	1	100,0%	1	100,0%	1	100,0%	1	100,0%	1	100,0%	1	100,0%				
E.13	18	88,9%	17	94,4%	17	94,4%	17	94,4%	17	94,4%	17	94,4%				
E.14	2	0,0%	4	200,0%	4	200,0%	4	200,0%	4	200,0%	4	200,0%				
R.11	0	0,0%	1	100,0%	1	100,0%	1	100,0%	1	100,0%	1	100,0%				
Z.19	2	0,0%	0	0,0%	0	0,0%	0	0,0%	0	0,0%	0	0,0%				
A.68	1	0,0%	0	0,0%	0	0,0%	0	0,0%	0	0,0%	0	0,0%				

* dotyczy zdających, którzy przystąpił do obu części. Dane z Okręgowej Komisji Egzaminacyjnej w Łomży

Załącznik nr 4 – Wyniki egzaminu gimnazjalnego

EGZAMIN GIMNAZJALNY 2019

Średnie wyniki uczniów w szkołach, gminach, powiatach, województwach i w kraju

Województwo	Powiat	Gmina	Szkoła	Część humanistyczna																
				język polski						historia i wiedza o społeczeństwie										
				Liczba zdających	Wynik średni	Odcylenie standardowe	Pozycja wyniku szkół na skali stanowej*	gminie	powiecie	województwi	kraj	Liczba zdających	Wynik średni	Odcylenie standardowe	Pozycja wyniku szkół na skali stanowej*	gminie	powiecie	województwi	kraj	
			Gimnazjum Akademickie w Łomży	19	60%	13%	4	65%	65%	62%	63%	63%	19	49%	13%	3	63%	63%	59%	59%
			Szkoła Podstawowa Stowarzyszenia Wspierania Edukacji i Rynku Pracy im. Stanisława Staszica w Łomży	14	20%	11%	1	65%	65%	62%	63%	63%	14	31%	8%	1	63%	63%	59%	59%
			Szkoła Podstawowa nr 10 im. Jana Pawła II w Łomży	34	51%	13%	2	65%	65%	62%	63%	63%	34	45%	12%	2	63%	63%	59%	59%
			Gimnazjum nr 1 w Łomży	179	64%	15%	5	65%	65%	62%	63%	63%	179	62%	17%	6	63%	63%	59%	59%
			Katolickie Gimnazjum im. Kardynała Stefana Wyszyńskiego w Łomży	89	72%	11%	7	65%	65%	62%	63%	63%	89	68%	14%	8	63%	63%	59%	59%
			Szkoła Podstawowa nr 9 im. Księża Mazowieckiego Janusza I w Łomży	119	59%	16%	4	65%	65%	62%	63%	63%	119	60%	17%	6	63%	63%	59%	59%
			Publiczne Gimnazjum nr 6 im. T. Kościuszki w Łomży	80	85%	10%	9	65%	65%	62%	63%	63%	80	80%	14%	9	63%	63%	59%	59%

* - dla szkół, w których do egzaminu w danej części i zakresie przystąpiło min. 5 osób Dane z Okręgowej Komisji Egzaminacyjnej w Łomży

EGZAMIN GIMNAZJALNY 2019

Średnie wyniki uczniów w szkołach, gminach, powiatach, województwach i w kraju

Województwo	Powiat	Gmina	Szkoła	Część matematyczno-przyrodnicza																	
				matematyka					przedmioty przyrodnicze												
				Liczba zdających	Wynik średni	Ochwylenie standardowe	Pozycja wyniku szkół na skali stanowej *	Średni wynik w gminie	Średni wynik w powiecie	Średni wynik w województwie	Średni wynik w kraju	Liczba zdających	Wynik średni	Ochwylenie standardowe	Pozycja wyniku szkół na skali stanowej *	Średni wynik w gminie	Średni wynik w powiecie	Średni wynik w województwie	Średni wynik w kraju		
			Gimnazjum Akademickie w Łomży	19	30%	15%	3	48%	48%	44%	43%	43%	43%	19	39%	17%	3	52%	52%	50%	49%
			Szkoła Podstawowa Stowarzyszenia Wspierania Edukacji i Rynku Pracy im. Stanisława Staszica w Łomży	14	17%	5%	1	48%	48%	44%	43%	43%	43%	14	28%	8%	1	52%	52%	50%	49%
			Szkoła Podstawowa nr 10 im. Jana Pawła II w Łomży	34	32%	17%	3	48%	48%	44%	43%	43%	43%	34	37%	12%	2	52%	52%	50%	49%
			Gimnazjum nr 1 w Łomży	179	45%	22%	6	48%	48%	44%	43%	43%	43%	178	51%	17%	6	52%	52%	50%	49%
			Katolickie Gimnazjum im. Kardynała Stefana Wyszyńskiego w Łomży	89	57%	21%	8	48%	48%	44%	43%	43%	43%	89	58%	15%	8	52%	52%	50%	49%
			Szkoła Podstawowa nr 9 im. Księcia Mazowieckiego Janusza I w Łomży	119	38%	21%	5	48%	48%	44%	43%	43%	43%	119	45%	16%	4	52%	52%	50%	49%
			Publiczne Gimnazjum nr 6 im. T. Kościuszki w Łomży	80	78%	16%	9	48%	48%	44%	43%	43%	43%	80	74%	15%	9	52%	52%	50%	49%

* - dla szkół, w których do egzaminu w danej części i zakresie przystąpiło min. 5 osób Dane z Okręgowej Komisji Egzaminacyjnej w Łomży

EGZAMIN GIMNAZJALNY 2019

Średnie wyniki uczniów w szkołach, gminach, powiatach, województwach i w kraju

Województwo	Powiat	Gmina	Szkoła	Język obcy nowożytny																		
				język angielski_ poziom podstawowy							język niemiecki_ poziom podstawowy											
				Liczba zdających	Wynik średni	Odcylenie standardowe	Pozycja wyniku szkół na skali staninowej *	Średni wynik w			Liczba zdających	Wynik średni	Odcylenie standardowe	Pozycja wyniku szkół na skali staninowej *	Średni wynik w							
gminie	powiecie	województwie	gminie					powiecie	województwie	kraj												
			Gimnazjum Akademickie w Łomży	18	65%	26%	5	71%	71%	68%	68%	18	47%	29%	-	69%	69%	48%	51%	0	-	-
			Szkoła Podstawowa Stowarzyszenia Wspierania Edukacji i Rynku Pracy Im. Stanisława Staszica w Łomży	14	30%	9%	1	71%	71%	68%	68%	14	9%	2%	-	69%	69%	48%	51%	0	-	-
			Szkoła Podstawowa nr 10 im. Jana Pawła II w Łomży	32	51%	20%	3	71%	71%	68%	68%	32	32%	23%	-	69%	69%	48%	51%	0	-	-
			Gimnazjum nr 1 w Łomży	175	69%	24%	6	71%	71%	68%	68%	175	54%	30%	-	69%	69%	48%	51%	0	-	-
			Katolickie Gimnazjum im. Kardynała Stefana Wyszyńskiego w Łomży	80	78%	23%	7	71%	71%	68%	68%	80	69%	24%	8	69%	69%	48%	51%	0	-	-
			Szkoła Podstawowa nr 9 im. Księcia Mazowieckiego Janusza I w Łomży	121	65%	26%	5	71%	71%	68%	68%	121	49%	29%	-	69%	69%	48%	51%	0	-	-
			Publiczne Gimnazjum nr 6 im. T. Kościuszki w Łomży	77	94%	8%	9	71%	71%	68%	68%	77	87%	12%	-	69%	69%	48%	51%	1	100%	-

EGZAMIN GIMNAZJALNY 2019

Średnie wyniki uczniów w szkołach, gminach, powiatach, województwach i w kraju

Województwo	Powiat	Gmina	Szkoła	język obcy nowożytny																							
				język rosyjski_ poziom podstawowy			język rosyjski_ poziom rozszerzony			język francuski_ poziom podstawowy			język francuski_ poziom rozszerzony			język hiszpański_ poziom podstawowy			język włoski_ poziom podstawowy			język włoski_ poziom rozszerzony					
				Liczba zdających	Wynik średni	Odcylenie standardowe	Liczba zdających	Wynik średni	Odcylenie standardowe	Liczba zdających	Wynik średni	Odcylenie standardowe	Liczba zdających	Wynik średni	Odcylenie standardowe	Liczba zdających	Wynik średni	Odcylenie standardowe	Liczba zdających	Wynik średni	Odcylenie standardowe	Liczba zdających	Wynik średni	Odcylenie standardowe	Liczba zdających	Wynik średni	Odcylenie standardowe
				0	-	-	0	-	-	0	-	-	0	-	-	0	-	-	0	-	-	0	-	-	0	-	-
			Gimnazjum Akademickie w Łomży	0	-	-	0	-	-	0	-	-	0	-	-	0	-	-	0	-	-	0	-	-	0	-	-
			Szkoła Podstawowa nr 10 im. Jana Pawła II w Łomży	2	100%	-	2	100%	-	0	-	-	0	-	-	0	-	-	0	-	-	0	-	-	0	-	-
			Gimnazjum nr 1 w Łomży	0	-	-	0	-	-	0	-	-	0	-	-	0	-	-	0	-	-	0	-	-	0	-	-
			Katolickie Gimnazjum im. Kardynała Stefana Wyszyńskiego w Łomży	0	-	-	0	-	-	0	-	-	0	-	-	0	-	-	0	-	-	0	-	-	0	-	-
			Szkoła Podstawowa nr 9 im. Księcia Mazowieckiego Janusza I w Łomży	0	-	-	0	-	-	0	-	-	0	-	-	0	-	-	0	-	-	0	-	-	0	-	-
			Publiczne Gimnazjum nr 6 im. T. Kościuszki w Łomży	0	-	-	0	-	-	0	-	-	0	-	-	0	-	-	0	-	-	0	-	-	0	-	-

EGZAMIN GIMNAZJALNY 2019

Średnie wyniki uczniów w szkołach, gminach, powiatach, województwach i w kraju

Województwo	Powiat	Gmina	Szkoła	Część humanistyczna																		
				język polski					historia i wiedza o społeczeństwie													
				Liczba zdających	Wynik średni	Ochyczenie standardowe	Pozytywny wynik szkoły na skali stanowej*	gmina	powiecie	województwi	kraj	Liczba zdających	Wynik średni	Ochyczenie standardowe	Pozytywny wynik szkoły na skali stanowej*	gmina	powiecie	województwi	kraj			
podlasie	łomżyński		Publiczne Gimnazjum im. Papieża Jana Pawła II w Zespole Szkół Gimnazjalnych i Ponadgimnazjalnych w Jedwabnem	53	56%	21%	3	56%	59%	62%	63%	53	50%	18%	3	50%	55%	59%	59%			
				72	55%	16%	3	55%	59%	62%	63%	72	54%	17%	4	54%	55%	59%	59%			
				46	60%	18%	4	60%	59%	62%	63%	46	60%	18%	6	60%	55%	59%	59%			
				26	59%	17%	4	59%	59%	62%	63%	26	56%	17%	5	56%	55%	59%	59%			
				118	63%	16%	5	63%	59%	62%	63%	118	56%	16%	5	56%	55%	59%	59%			
				16	57%	16%	4	57%	59%	62%	63%	16	52%	18%	3	52%	55%	59%	59%			
				59	61%	17%	5	61%	59%	62%	63%	59	55%	17%	4	55%	55%	59%	59%			
				29	63%	17%	5	63%	59%	62%	63%	29	55%	17%	4	55%	55%	59%	59%			
				33	54%	17%	3	54%	59%	62%	63%	33	50%	15%	3	50%	55%	59%	59%			

EGZAMIN GIMNAZJALNY 2019

Średnie wyniki uczniów w szkołach, gminach, powiatach, województwach i w kraju

Województwo	Powiat	Gmina	Szkoła	Część matematyczno-przyrodnicza																
				matematyka					przedmioty przyrodnicze											
				Liczba zdających	Wynik średni	Odcylenie standardowe	Pozycja wyniku szkół na skali stanowej *	Średni wynik w gminie	Średni wynik w powiecie	Średni wynik w województwie	Średni wynik w kraju	Liczba zdających	Wynik średni	Odcylenie standardowe	Pozycja wyniku szkół na skali stanowej *					
podlaskie	tomzyski	Jeżwabne	Publiczne Gimnazjum im. Papieża Jana Pawła II w Zespole Szkół Gimnazjalnych I Ponadgimnazjalnych w Jeżwabnem	53	34%	22%	4	34%	39%	44%	43%	53	40%	16%	3	40%	43%	50%	49%	
			Lomża	Publiczne Gimnazjum nr 9 im. Rodziny Lutostańskich w Lomży	72	32%	20%	3	32%	39%	44%	43%	72	42%	14%	3	42%	43%	50%	49%
			Miastkowo	Szkoła Podstawowa w Miastkowie	46	44%	24%	6	44%	39%	44%	43%	46	45%	13%	4	45%	43%	50%	49%
			Nowogród	Gimnazjum im. Papieża Jana Pawła II w Zespole Szkół Samorządowych w Nowogrodzie	26	39%	24%	5	39%	39%	44%	43%	26	41%	15%	3	41%	43%	50%	49%
	Ząbnoja	Ząbnoja	Pątnica	Szkoła Podstawowa im. mjr. Władysława Raginisa w Zespole Szkolno - Przedszkolnym w Pątnicy	118	41%	20%	5	41%	39%	44%	43%	118	44%	14%	4	44%	43%	50%	49%
			Przytuły	Szkoła Podstawowa im. Jana Pawła II w Przytułach	16	41%	19%	5	41%	39%	44%	43%	16	43%	15%	4	43%	43%	50%	49%
			Śniadowo	Publiczne Gimnazjum w Śniadowie	59	42%	25%	5	42%	39%	44%	43%	59	46%	18%	5	46%	43%	50%	49%
			Wizna	Szkoła Podstawowa im. Ochronców Wizny w Wiznie	29	41%	25%	5	41%	39%	44%	43%	29	47%	18%	5	47%	43%	50%	49%
			Ząbnoja	Gimnazjum w Ząbnojej	33	35%	20%	4	35%	39%	44%	43%	33	35%	13%	3	35%	43%	50%	49%

EGZAMIN GIMNAZJALNY 2019

Średnie wyniki uczniów w szkołach, gminach, powiatach, województwach i w kraju

Województwo	Powiat	Gmina	Szkoła	Język obcy nowożytny																																								
				język angielski_ poziom podstawowy							język niemiecki_ poziom podstawowy							język niemiecki_ poziom rozszerzony																										
				Liczba zdających	Wynik średni	Ochylenie standardowe	Pozycja wyniku szkół na skali stanowej *	gminie	powiecie	województwi	kraj	Liczba zdających	Wynik średni	Ochylenie standardowe	Pozycja wyniku szkół na skali stanowej *	gminie	powiecie	województwi	kraj	Liczba zdających	Wynik średni	Ochylenie standardowe																						
podlaske	łomżyński	Jedwabne	Publiczne Gimnazjum im. Papieża Jana Pawła II w Zespole Szkół Gimnazjalnych i Ponadgimnazjalnych w Jedwabnem	29	59%	26%	4	59%	57%	68%	68%	68%	29	38%	25%	-	-	48%	48%	51%	0	-	-	-	-																			
				Łomża	Publiczne Gimnazjum nr 9 im. Rodziny Lutosławskich w Łomży	72	51%	23%	3	51%	57%	68%	68%	68%	72	32%	25%	-	-	48%	48%	51%	0	-	-	-	-	-																
						Miastkowo	Szkoła Podstawowa w Miastkowie	26	73%	22%	6	73%	57%	68%	68%	68%	26	61%	24%	20	48%	21%	5	48%	48%	51%	0	-	-	-	-													
								Nowogród	Gimnazjum im. Papieża Jana Pawła II w Zespole Szkół Samorządowych w Nowogrodzie	21	65%	26%	5	65%	57%	68%	68%	68%	21	43%	26%	5	62%	14%	7	62%	48%	51%	0	-	-	-	-											
										Piątnica	Szkoła Podstawowa im. mjr. Władysława Raginisa w Zespole Szkolno - Przedszkolnym w Piątnicy	111	61%	24%	4	61%	57%	68%	68%	68%	111	40%	29%	7	52%	11%	6	52%	48%	51%	0	-	-	-	-									
												Przytuły	Szkoła Podstawowa im. Jana Pawła II w Przytułach	16	51%	23%	3	51%	57%	68%	68%	68%	16	31%	29%	0	-	-	-	48%	48%	51%	0	-	-	-	-							
														Śniadowo	Publiczne Gimnazjum w Śniadowie	57	54%	24%	3	54%	57%	68%	68%	68%	57	36%	27%	2	28%	-	-	28%	48%	48%	51%	0	-	-	-	-				
																Wizna	Szkoła Podstawowa im. Obrońców Wizny w Wiznie	29	57%	27%	4	57%	57%	68%	68%	68%	29	40%	24%	0	-	-	-	48%	48%	51%	0	-	-	-	-			
																		Zbójna	Gimnazjum w Zbojnej	29	44%	21%	2	44%	57%	68%	68%	68%	29	27%	22%	4	38%	-	-	38%	48%	48%	51%	0	-	-	-	-

EGZAMIN GIMNAZJALNY 2019

Średnie wyniki uczniów w szkołach, gminach, powiatach, województwach i w kraju

Województwo	Powiat	Gmina	Szkoła	Język obcy nowożytny																				
				język rosyjski_ poziom podstawowy			język rosyjski_ poziom rozszerzony			język francuski_ poziom podstawowy			język francuski_ poziom rozszerzony			język hiszpański_ poziom podstawowy			język włoski_ poziom podstawowy					
				Liczba zdających	Wynik średni	Ochylene standardowe	Liczba zdających	Wynik średni	Ochylene standardowe	Liczba zdających	Wynik średni	Ochylene standardowe	Liczba zdających	Wynik średni	Ochylene standardowe	Liczba zdających	Wynik średni	Ochylene standardowe	Liczba zdających	Wynik średni	Ochylene standardowe			
podlaskie	Łomża	Jedwabne	Publiczne Gimnazjum im. Papieża Jana Pawła II w Zespole Szkół Gimnazjalnych i Ponadgimnazjalnych w Jedwabnem	24	61%	26%	7	49%	24%	0	-	-	0	-	-	0	-	-	0	-	-			
				0	-	-	0	-	-	0	-	-	0	-	-	0	-	-	0	-	-	0	-	
				0	-	-	0	-	-	0	-	-	0	-	-	0	-	-	0	-	-	0	-	-
				0	-	-	0	-	-	0	-	-	0	-	-	0	-	-	0	-	-	0	-	-
				0	-	-	0	-	-	0	-	-	0	-	-	0	-	-	0	-	-	0	-	-
				0	-	-	0	-	-	0	-	-	0	-	-	0	-	-	0	-	-	0	-	-
				0	-	-	0	-	-	0	-	-	0	-	-	0	-	-	0	-	-	0	-	-
				0	-	-	0	-	-	0	-	-	0	-	-	0	-	-	0	-	-	0	-	-
				0	-	-	0	-	-	0	-	-	0	-	-	0	-	-	0	-	-	0	-	-
				0	-	-	0	-	-	0	-	-	0	-	-	0	-	-	0	-	-	0	-	-
Łódzkie	Łódź	Łódź	Publiczne Gimnazjum im. Papieża Jana Pawła II w Zespole Szkół Samorządowych w Nowogrodzie	0	-	-	0	-	-	0	-	-	0	-	-	0	-	-	0	-	-			
				0	-	-	0	-	-	0	-	-	0	-	-	0	-	-	0	-	-	0	-	
				0	-	-	0	-	-	0	-	-	0	-	-	0	-	-	0	-	-	0	-	-
				0	-	-	0	-	-	0	-	-	0	-	-	0	-	-	0	-	-	0	-	-
				0	-	-	0	-	-	0	-	-	0	-	-	0	-	-	0	-	-	0	-	-
				0	-	-	0	-	-	0	-	-	0	-	-	0	-	-	0	-	-	0	-	-
				0	-	-	0	-	-	0	-	-	0	-	-	0	-	-	0	-	-	0	-	-
				0	-	-	0	-	-	0	-	-	0	-	-	0	-	-	0	-	-	0	-	-
				0	-	-	0	-	-	0	-	-	0	-	-	0	-	-	0	-	-	0	-	-
				0	-	-	0	-	-	0	-	-	0	-	-	0	-	-	0	-	-	0	-	-

Załącznik nr 5 – Wyniki egzaminu ósmoklasisty.

EGZAMIN ÓSMOKLASISTY 2019

Wyniki uczniów w powiatach

Województwo	Powiat	język polski					matematyka					język angielski						
		Liczebność	Średnia	Liczba szkół z wynikiem (*)			Liczebność	Średnia	Odchylenie standardowe	Liczba szkół z wynikiem (*)			Liczebność	Średnia	Odchylenie standardowe	Liczba szkół z wynikiem (*)		
				niskim	średnim	wysokim				niskim	średnim	wysokim				niskim	średnim	wysokim
podlaskie	augustowski	581	62%	7	15	3	580	44%	25%	5	12	8	563	55%	27%	6	16	3
	bialostocki	1 078	59%	13	26	3	1 078	45%	25%	5	28	9	1 054	55%	28%	13	22	7
	bielski	419	58%	5	11	0	419	44%	25%	2	10	4	331	55%	28%	3	8	3
	grajewski	468	55%	9	8	0	468	40%	24%	3	12	2	454	51%	28%	8	7	1
	hajnowski	315	56%	6	8	0	315	41%	24%	4	9	1	240	57%	28%	2	7	3
	kolneński	389	60%	10	9	4	389	43%	24%	3	12	8	373	49%	27%	8	13	2
	łomżyński	414	59%	5	15	1	414	41%	26%	4	12	5	397	46%	27%	9	11	0
	moniecki	367	55%	6	5	0	367	37%	25%	3	8	0	352	49%	28%	4	6	0
	sejneński	173	55%	5	3	0	173	39%	25%	2	4	2	168	52%	29%	1	6	1
	siemiatycki	372	56%	6	7	0	372	42%	25%	2	10	1	320	53%	28%	2	10	1
	sokołski	616	58%	13	14	2	615	43%	25%	6	15	8	554	52%	28%	9	16	2
	suwalski	329	61%	2	11	2	329	42%	24%	1	14	0	328	48%	26%	6	7	2
	wysokomazowiecki	471	59%	7	13	0	471	41%	25%	6	14	0	464	49%	27%	8	12	0
	zambrowski	389	56%	5	9	1	390	42%	25%	3	11	1	374	52%	28%	5	10	0
	m. Białystok	2 680	65%	6	30	19	2 681	54%	27%	4	17	34	2 626	70%	27%	3	10	42
	m. Łomża	574	62%	3	4	2	575	46%	26%	2	6	1	572	62%	28%	2	4	3
	m. Suwałki	809	60%	4	7	1	810	44%	26%	2	8	2	801	61%	27%	2	7	3

* - tylko szkoły, w których do sprawdzianu w danej części przystąpiło min. 5 osób. Dane z Okręgowej Komisji Egzaminacyjnej w Łomży

EGZAMIN ÓSMOKLASISTY 2019

Wyniki uczniów w powiatach

Województwo	Powiat	język niemiecki				język rosyjski			język hiszpański		język francuski		język włoski				
		Liczba osób	Średnia	Odchylenie standardowe	Liczba szkół z wynikiem (%)			Liczba osób	Średnia	Odchylenie standardowe	Liczba osób	Średnia	Odchylenie standardowe	Liczba osób	Średnia	Odchylenie standardowe	
					niskim	średnim	wysokim										
podlaskie	augustowski	0	-	-	-	17	43%	22%	0	-	-	0	-	-	0	-	-
	białostocki	11	37%	17%	0	0	10	57%	19%	0	-	0	-	-	0	-	-
	bielski	6	54%	30%	0	0	83	58%	24%	0	-	0	-	-	0	-	-
	grajewski	3	51%	-	0	0	11	69%	30%	0	-	0	-	-	0	-	-
	hajnowski	2	18%	-	0	0	73	55%	25%	0	-	0	-	-	0	-	-
	kolneński	16	27%	15%	1	0	0	-	-	0	-	0	-	-	0	-	-
	łomżyński	10	25%	11%	1	0	7	57%	16%	0	-	0	-	-	0	-	-
	moniecki	3	26%	-	0	0	11	26%	10%	0	-	0	-	1	100%	-	-
	sejneński	4	29%	-	0	0	1	58%	-	0	-	0	-	0	-	-	-
	siemiatycki	2	6%	-	0	0	48	47%	23%	0	-	0	-	1	100%	-	27%
	sokółski	5	49%	13%	0	1	57	56%	22%	0	-	0	-	0	-	-	-
	suwalski	0	-	-	-	-	1	28%	-	0	-	0	-	0	-	-	-
	wysokomazowiecki	4	36%	-	0	0	3	48%	-	0	-	0	-	0	-	-	-
	zambrowski	2	64%	-	0	0	18	57%	27%	0	-	0	-	0	-	-	-
	m. Białystok	37	74%	32%	0	0	50	83%	23%	0	-	0	-	4	74%	-	-
	m. Łomża	5	79%	21%	0	0	0	-	-	0	-	0	-	0	-	-	-
m. Suwałki	9	68%	29%	0	0	1	0	-	0	-	0	-	0	-	-	-	

* - tylko szkoły, w których do sprawdzianu w danej części przystąpiło min. 5 osób. Dane z Okręgowej Komisji Egzaminacyjnej w Łomży