

WGK.604.4.2018 IP

Rada Miejska Łomży

W załączeniu przedkładam informację o stanie sanitarnym miasta Łomża za rok 2017 w zakresie bezpieczeństwa sanitarno – epidemiologicznego i ochrony roślin.

Informacje zostały opracowane przez specjalistyczne służby funkcjonujące na obszarze miasta. Działanie tych służb oceniam pozytywnie. Wnoszę o przyjęcie powyższych materiałów do wiadomości.

Do referowania powyższych materiałów proponuję zaprosić kierowników poszczególnych służb:

- Pana Przemysława Gosk – Państwowy Powiatowy Inspektor Sanitarny w Łomży,
- Pana Leszka Wojewodę - Powiatowego Lekarza Weterynarii w Łomży.

Z UP. PREZYDENTA MIASTA


mgr Andrzej Zdzisław Garlicki
ZASTĘPCA PREZYDENTA MIASTA

Państwowy Powiatowy
Inspektor Sanitarny
w Łomży
18-400 Łomża, ul. Ks. Januara 1
tel./fax centr. 88/216-52-81/82

Urząd Miejski w Łomży
WOKRZYŃSKO
2018 02 28
Ilość zat. *uczelnia*
Nr dz. *5854* Podpis: *WM*

WGK
d

9

Łomża 28.02.2018r.

**PREZYDENT MIASTA ŁOMŻA
PAN MARIUSZ CHRZANOWSKI**

PPIS.41.1.2018

Państwowy Powiatowy Inspektor Sanitarny w Łomży stosownie do zapisu art. 12a ust. 3 ustawy z dnia 14 marca 1985r. o Państwowej Inspekcji Sanitarnej (Dz. U. poz. 1261 z 2017r. z późn. zm.) przesyła w załączeniu „Ocenę stanu sanitarnego miasta Łomża w 2017r.”.

PAŃSTWOWY POWIATOWY
INSPEKTOR SANITARNY
w Łomży
Przemysław Gosk
dr n. med. Przemysław Gosk

Państwowy Powiatowy Inspektor Sanitarny
w Łomży



Ocena stanu sanitarnego
Miasta Łomża
w 2017 roku

Luty 2018r.

Szanowni Państwo!

Zgodnie z zaistniałą już tradycją zapraszam do zapoznania się z oceną stanu sanitarnego i sytuacji epidemiologicznej w powiecie łomżyńskim w 2017 roku.

Działania Państwowej Inspekcji Sanitarnej na terenie powiatu w szczególności ukierunkowane były na promowanie zdrowego stylu życia, nadzór nad bezpieczeństwem żywności i żywienia oraz bezpieczeństwem zdrowotnym wody, przeciwdziałanie powstawaniu chorób, w tym chorób zakaźnych, niezakaźnych i zawodowych, poprzez sprawowanie zapobiegawczego i bieżącego nadzoru sanitarnego z zakresu zdrowia publicznego oraz prowadzenie działalności przeciwepidemicznej na terenie powiatu łomżyńskiego. Systematycznie prowadzono działania profilaktyczne i edukacyjne w zakresie zapobiegania występowaniu chorób zakaźnych i cywilizacyjnych.

W przedłożonym Państwu dokumencie opisano podstawowe aspekty sytuacji epidemiologicznej w powiecie w zakresie chorób zakaźnych oraz wyniki realizacji zamierzeń i planu pracy na 2017r., ze wskazaniem jednocześnie kierunków dalszych koniecznych działań mogących spowodować uzyskanie poprawy w tym zakresie. Przeprowadzona analiza wyników działań nadzorowych na terenie powiatu wskazuje, że stan bezpieczeństwa sanitarnego jest stabilny. Nadal jednak stwierdza się negatywne zjawiska w sferze sanitarno-higienicznej oraz epidemiologicznej, co świadczy o konieczności kontynuowania stałego systematycznego nadzoru obejmującego działania prewencyjne, monitoringowe i naprawcze.

Jestem przekonany, że przedstawiony raport dotyczący stanu epidemiologicznego i sanitarnego w powiecie da Państwu pewność, że Państwowa Inspekcja Sanitarna pełni swoje zadania w sposób profesjonalny i rzetelny, zapewniając nam wszystkim bezpieczeństwo sanitarne. Ocena stanu sanitarnego może stanowić ważny materiał pomocniczy w podejmowaniu decyzji na rzecz dalszej poprawy warunków życia i bezpieczeństwa mieszkańców powiatu łomżyńskiego.

W powiecie łomżyńskim mieszka 114 107 osób, co stanowi 9,6% ludności całego województwa podlaskiego. Liczba mieszkańców powiatu w porównaniu do roku ubiegłego uległa zmniejszeniu. Spadek nastąpił o 69 osób. Ludność zamieszkała na terenie powiatu grodzkiego stanowi większość (55,0%). W powiecie jest więcej kobiet (52,1%) niż mężczyzn.

W 2017 r. pod nadzorem Państwowego Powiatowego Inspektora w Łomży znajdowało się 2939 obiektów, w których przeprowadzono 1888 kontrole, wydano 436 decyzji, w tym 250 merytorycznych i 187 rachunkowych z powodu występujących uchybień oraz wykonano 8516 badań laboratoryjnych. Powyższe dane wskazują na duże zaangażowanie pracowników inspekcji w działania na rzecz ochrony zdrowia społeczności lokalnej.

Higiena Lecznictwa

Pracownicy Państwowej Powiatowej Stacji Sanitarno – Epidemiologicznej w Łomży sprawują bieżący nadzór nad stanem sanitarno – technicznym w podmiotach leczniczych oraz praktykach lekarskich podczas którego uwzględniane są zagadnienia dotyczące m. in.:

- zapobiegania oraz zwalczania chorób zakaźnych oraz zakażeń szpitalnych,
- wymagań, jakim powinny odpowiadać pomieszczenia i urządzenia podmiotów wykonujących działalność leczniczą,
- oceny procedur dezynfekcyjnych i sterylizacyjnych, sprzątanania i czystości bieżącej pomieszczeń,
- postępowania z odpadami medycznymi w miejscu ich wytwarzania.

W 2017r. ogółem objęto nadzorem 189 placówek ochrony zdrowia, w których przeprowadzono 148 kontroli. Podczas wszystkich kontroli nie stwierdzono podmiotów ze złym stanem sanitarno – technicznym.

Zapobieganie powstawaniu chorób zakaźnych oraz ich zwalczanie to jedno z priorytetowych zadań Państwowej Inspekcji Sanitarnej. Zadanie to realizowane jest w oparciu o zgłoszenia chorób zakaźnych i zakażeń występujących wśród mieszkańców powiatu, zgodnie z ustawą z dnia 5 grudnia 2008r. *o zapobieganiu oraz zwalczaniu zakażeń i chorób zakaźnych u ludzi*.

Lekarze, którzy podejrzewają lub rozpoznają zakażenie, chorobę zakaźną lub zgon z powodu zakażenia lub choroby zakaźnej u mieszkańca powiatu łomżyńskiego, zgłaszają ten fakt Państwowemu Powiatowemu Inspektorowi Sanitarnemu w Łomży. W 2017 roku stwierdzono znaczącą poprawę zgłaszalności chorób zakaźnych.

Na podstawie danych przekazanych przez Narodowy Fundusz Zdrowia, możliwa jest weryfikacja tych zgłoszeń. Są one zbierane i analizowane, a następnie przekazywane w raportach do Podlaskiego Państwowego Wojewódzkiego Inspektora Sanitarnego w Białymstoku, który udostępnia je Głównemu Inspektorowi Sanitarnemu i Narodowemu Instytutowi Zdrowia Publicznego – Państwowemu Zakładowi Higieny. Dane służą przede wszystkim do analizy sytuacji epidemiologicznej powiatu i do planowania działań przeciwepidemicznych, kontrolnych i edukacyjnych, ukierunkowanych na zapobieganie rozprzestrzenianiu się zakażeń i chorób zakaźnych.

W 2017 roku zarejestrowano, na terenie powiatu łomżyńskiego 577 zachorowań.

	2016 r.	2017 r.
Powiat grodzki	551 przypadków	300 przypadków
Powiat ziemski	355 przypadków	277 przypadków
Suma	906	577

Z powodu chorób zakaźnych hospitalizowano 240 osoby tj. 41,6 % wszystkich przypadków

	2016 r.	2017 r.
Powiat grodzki	98 przypadki	116 przypadków
Powiat ziemski	76 przypadków	124 przypadki
Suma	174	240

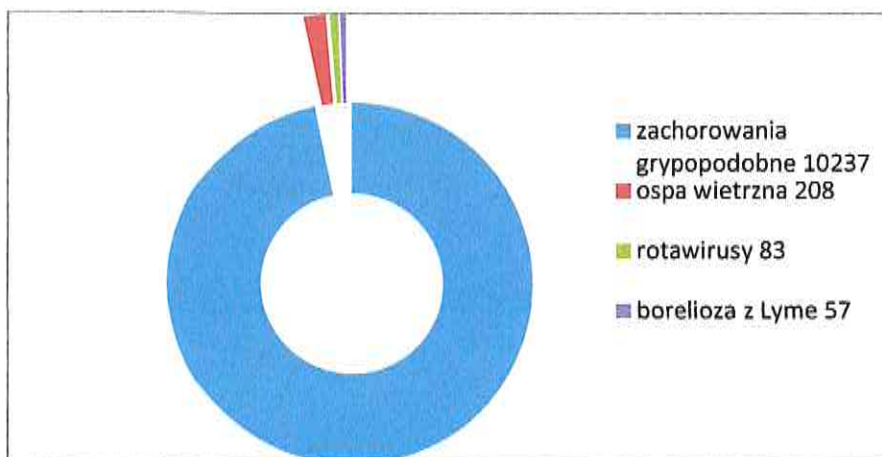
W roku 2017 zarejestrowano 3 zgony z powodu chorób zakaźnych, w tym 1 zgon z powodu gruźlicy płuc.

Sytuację epidemiologiczną w zakresie chorób zakaźnych należy uznać za stabilną.

Nie notowaliśmy niepokojącego wzrostu zachorowań na poszczególne choroby zakaźne. Zwiększona liczba zachorowań dotyczyła chorób wieku dziecięcego, występowanie których jest cykliczne i co kilka lat. Po okresie zaciśnięcia epidemicznego, istnieje możliwość zanotowania wzrostu liczby zachorowań. Rejestracja chorób zakaźnych związana jest z poprawną diagnostyką oraz przestrzeganiem obowiązku zgłaszania chorób zakaźnych przez lekarzy.

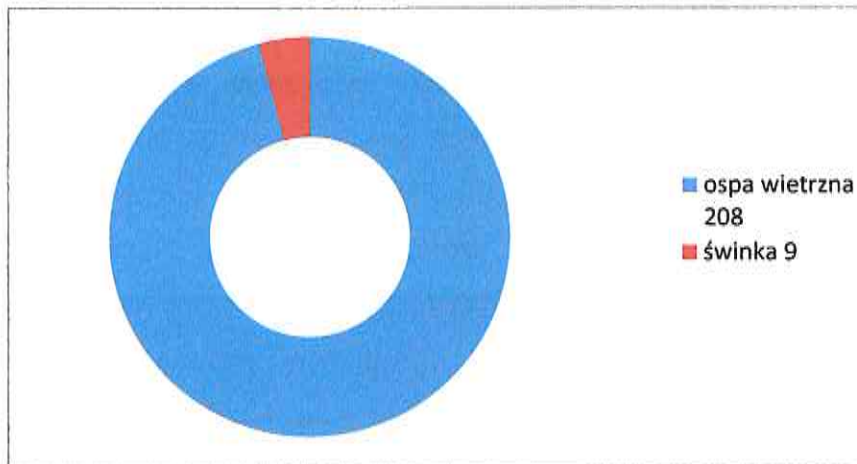
Systematyczna analiza zgłoszeń umożliwiła wdrażanie działań przeciwepidemicznych m.in. edukację zdrowotną, zwłaszcza wśród personelu bloków żywieniowych podmiotów leczniczych i obiektów żywienia zbiorowego. Z kolei wymiana informacji o zachorowaniach i wynikach badań dot. chorób odzwierzęcych z Powiatowym Lekarzem Weterynarii przyczyniła się do zwiększenia bezpieczeństwa zdrowotnego mieszkańców powiatu.

Najczęściej zgłaszanymi chorobami zakaźnymi były: choroby wieku dziecięcego (ospa wietrzna, choroby zakaźne przewodu pokarmowego - rotawirusy), zachorowania grypopodobne oraz borelioza z Lyme.



Choroby wieku dziecięcego

stanowią największą część zarejestrowanych chorób zakaźnych, najczęściej zgłaszano ospę wietrzną oraz wirusowe zakażenia jelitowe wywołane przez rotawirus. Zachorowania na świnkę stanowią znikomą część rejestrowanych zachorowań, co jest wynikiem prowadzenia obowiązkowych szczepień ochronnych. Niestety tak korzystna sytuacja epidemiologiczna może się zmienić ze względu na coraz silniejsze ruchy antyszczepionkowe.



W roku 2017 zarejestrowano mniejszą liczbę zachorowań na **ospę wietrzną** – 208 przypadków (w 2016 r. – 581 przypadków). Mimo możliwości zaszczepienia się przeciwko ospie wietrznej, niewielu rodziców korzysta z tej możliwości.

Ospa wietrzna należy do chorób o dużej zakaźności, przenoszona jest drogą powietrzno-kropelkową, zachorowania dotyczą głównie dzieci w miejscach zbiorowego przebywania: żłobków, przedszkoli oraz szkół. W grupie dzieci w wieku przedszkolnym zarejestrowano największą liczbę zachorowań.

Odnotowano 24 przypadki **krztuśca**, w tym 8 osób było hospitalizowanych.

Nie rejestrowano zachorowań na **odrę**, na co bez wątpienia ma wpływ utrzymujący się w powiecie łomżyńskim od lat, na bardzo wysokim poziomie procent zaszczepienia dzieci przeciwko odrze.

Współczynnik zapadalności na **świnkę** utrzymuje się na niskim poziomie, co jest także bez wątpienia wynikiem prowadzonych szczepień ochronnych. W 2005 roku wprowadzono do programu szczepień ochronnych obowiązkowe szczepienie przeciwko śwince, i od tego roku rozpoczął się (i utrzymujący się nadal) spadek współczynnika zapadalności.

Do 2005 roku zachorowania na świnkę podlegały podobnym wahaniom jak zachorowania na ospę wietrzną.

Nie było przypadków **ostrych porażenia wiotkich**, nadzór nad którymi stanowi realizację programu zmierzającego do eradykacji polio.

W roku 2017 zanotowano 57 przypadki choroby z Lyme (**borelioza**). Głównie były to zachorowania z objawami klinicznymi typu bóle stawowe oraz rumień wędrujący. Zachorowania zdarzały się we wszystkich grupach wiekowych, jednak najczęściej powyżej 50 roku życia. Najwięcej zachorowań rejestrowano w miesiącach czerwiec – wrzesień. Niestety nie ma szczepionki przeciwko tej chorobie. Możliwość zapobiegania zakażeniu bakteriami *Borrelia burgdorferi* jest ograniczona do unikania kontaktu z kleszczami, przez stosowanie odpowiedniej odzieży podczas pobytu w miejscach ich występowania, używanie repelentów oraz kontrolę całego ciała i jak najszybsze usuwanie kleszczy.

W roku 2017 zarejestrowano nieznaczny spadek zachorowań grypopodobnych – 10 237 (w 2016 r. – 12 238 przypadków) w tym 31 osób zostało skierowanych do szpitala. Zgonów z powodu podejrzeń grypy nie odnotowano. Od 1994 szczepienia przeciwko grypie figurują w Programie Szczepień Ochronnych jako szczepienia zalecane. Szczepienia te szczególnie zalecane są w grupach wysokiego ryzyka wystąpienia powikłań pogrypowych oraz określonym grupom ze wskazań epidemiologicznych. Szczepienie wykonuje się przed rozpoczęciem sezonu epidemiologicznego grypy, ale osoby, które nie zdążyły się zaszczepić przed sezonem, mogą to zrobić w czasie jego trwania, nawet gdy krążenie wirusa grypy w populacji jest udokumentowane.

Kleszczowe zapalenie mózgu

Głównym nosicielem i rezerwuarem wirusa są kleszcze. Do zakażenia dochodzi najczęściej w wyniku ukłucia przez zarażonego kleszcza oraz drogą pokarmową przez picie surowego mleka pochodzącego od zakażonych krów, kóz i owiec. W 2017 roku zarejestrowano 2 przypadki KZM.

W porównaniu do roku 2016 nastąpił znaczny wzrost zachorowań na **choroby zakaźne przewodu pokarmowego**. Zarejestrowano 152 przypadki, w tym 131 przypadków z ustalonym czynnikiem etiologicznym zatruc/zakażeń przewodu pokarmowego.

W 2017 roku zarejestrowano na terenie powiatu 16 zachorowań na **gruźlicę płuc**. Wśród nowo zarejestrowanych zachorowań 11 przypadków zostało potwierdzonych bakteriologicznie. Tak jak w latach poprzednich chorowali głównie mężczyźni powyżej 65 roku życia. W 2017 roku nie odnotowano zachorowania na **inwazyjną chorobę meningokokową**. Nie ma szczepionki przeciwko serotypowi typu B. Szczepieniom przeciwko zakażeniom serotypem C poddaje się coraz więcej osób w powiecie.

Choroby szerzące się drogą naruszenia ciągłości tkanek. W roku 2017 zarejestrowano 6 przypadków zachorowania przewlekłego wirusowego zapalenia wątroby typu B. W 2017 roku wśród mieszkańców powiatu łomżyńskiego zanotowano 1 przypadek zakażenia **HIV**.

W 2017 roku nie wystąpiło ognisko zbiorowego zatrucia/zakażenia pokarmowego.



Znaczący wpływ na sytuację epidemiczną w powiecie ma działanie Państwowej Inspekcji Sanitarnej w dziedzinie propagowania i nadzoru nad szczepieniami ochronnymi. **Szczepienia ochronne** są jedną z najważniejszych metod stosowanych w celu zapobiegania chorobom zakaźnym, a *Program Szczepień Ochronnych* jest najstarszym programem profilaktycznym. Polska ma opracowany skuteczny, powszechny system szczepień ochronnych. Wg epidemiologów przy zaszczepieniu powyżej 90% populacji wytwarza się tzw. odporność zbiorowiskowa, która skutecznie ogranicza możliwość epidemicznego szerzenia się patogenów.

Szczepienia prowadzone są w 20 punktach należących zarówno do publicznych jak i niepublicznych podmiotów leczniczych. W czasie ich kontroli szczególną uwagę zwracano na dokumentację dotyczącą szczepienia dzieci i młodzieży w rocznikach podlegających obowiązkowym szczepieniom, a także na przestrzeganie przepisów w zakresie postępowania z preparatami szczepionkowymi i realizacją zasad łańcucha chłodniczego. Pozytywnym zjawiskiem było to, że nie stwierdzano nieprawidłowości. W punkcie szczepień przeciwko wścieklicznie (Szpital Wojewódzki w Łomży), po pokąsaniu przez dzikie zwierzęta oraz bezpańskie psy, zakwalifikowano do szczepień 25 osób.

Po wprowadzeniu do *Programu Szczepień Ochronnych* szczepień przeciwko odrze, śwince i różyczce jako obowiązkowych dla całej populacji dzieci nastąpił utrzymujący się spadek liczby zachorowań, a w przypadku odry prawie całkowite jej wyeliminowanie. Niestety tak dobra sytuacja epidemiologiczna może ulec zmianie w związku z narastającym problemem osób uchylających się od obowiązku szczepień.

Wykonawstwo szczepień w poszczególnych latach

Rok	2013	2014	2015	2016	2017
Wykonawstwo szczepień	92	92	90,8	89,7	88

Każdy preparat stosowany w medycynie może powodować niepożądane odczyny. Wystąpienie takiego zdarzenia jest zgłaszane inspekcji sanitarnej. W 2017 roku w powiecie łomżyńskim zarejestrowano 8 niepożądanych odczynów poszczepiennych. Dla porównania w roku 2016 odnotowano 3 przypadki niepożądanego odczynu poszczepiennego.

Higiena Komunalna

1. Ocena zaopatrzenia ludności w wodę przeznaczoną do spożycia.

Bezpieczeństwo wody jest ważnym elementem polityki ochrony zdrowia ludności, dlatego wiodącym zadaniem Higieny Komunalnej jest monitoring jakości wody przeznaczonej do spożycia przez ludzi. Celem prowadzonego monitoringu jest systematyczna kontrola jakości wody w wodociągach zbiorowego zaopatrzeni oraz indywidualnych wodociągów obiektów użyteczności publicznej.

Państwowy Powiatowy Inspektor Sanitarny w Łomży sprawował nadzór nad jakością wody przeznaczonej do spożycia przez ludzi na podstawie:

- art. 4 ustawy z dnia 14 marca 1985 r. o Państwowej Inspekcji Sanitarnej (Dz. U. z 2017r. poz. 1261);
- art. 12 ustawy z dnia 7 czerwca 2001r. o zbiorowym zaopatrzeniu w wodę i zbiorowym odprowadzaniu ścieków (Dz. U. z 2017r. poz. 328, ze zm.);
- rozporządzenia Ministra Zdrowia z dnia 13 listopada 2015r. w sprawie jakości wody przeznaczonej do spożycia przez ludzi (Dz. U. z 2015r. poz. 1989).

Jednostkami odpowiadającymi za jakość dostarczanej wody są producenci wody, którzy badają jakość wody w ramach realizacji kontroli wewnętrznej wynikającej z obowiązujących przepisów prawa. Organy Państwowej Inspekcji Sanitarnej zgodnie z regulacjami ww. ustawy oraz § 16 ust. 1 rozporządzenia Ministra Zdrowia, w ramach prowadzonego monitoringu jakości wody nadzorują prawidłowość wykonywania działań przez podmioty wykonujące zadania z zakresu zbiorowego zaopatrzenia w wodę, jak również same wykonują badania wg ustalonego przez siebie planu działania na dany rok. W ramach nadzoru pobierane są próbki do badań laboratoryjnych ze wszystkich wodociągów w wyznaczonych do tego punktach. W celu stwierdzenia, czy woda jest bezpieczna dla zdrowia ludzkiego, badania wody prowadzone są metodami i w zakresie określonym w rozporządzeniu Ministra Zdrowia w sprawie jakości wody przeznaczonej do spożycia przez ludzi. Zatwierdzone przez właściwego powiatowego inspektora sanitarnego laboratoria wykonują badania parametrów objętych monitoringiem kontrolnym lub przeglądowym, dostarczając informacji niezbędnych do oceny, czy spełnione zostają wszystkie wymagania określone przytoczonym rozporządzeniu.

Producentem wody przeznaczonej do spożycia dla mieszkańców Łomży jest Miejskie Przedsiębiorstwo Wodociągów i Kanalizacji w Łomży działające w oparciu o Ustawę z dnia 7 czerwca 2001r. o zbiorowym zaopatrzeniu w wodę i o zbiorowym odprowadzaniu ścieków (Dz.U. z 2017r. poz. 328 z późn. zm.).

Woda wykorzystywana do zbiorowego zaopatrzenia mieszkańców Łomży oparta jest na

dwóch ujęciach wód podziemnych, które stanowią studnie głębinowe eksploatowane przemiennie. Ujęcie „Rybaki” w Łomży liczy osiem studni głębinowych, ujęcie „Podgórze” zlokalizowane na terenie gm. Łomża składa się z dziewięciu studni głębinowych.

Wody czerpane z czwartorzędowych poziomów wodonośnych charakteryzują się stosunkowo dobrą jakością. Najczęściej przekraczane są wymagania dotyczące dopuszczalnych ilości manganu i żelaza. Parametry te nie mają znaczenia zdrowotnego dla ludzi, mogą jednak powodować zmiany organoleptyczne wody, co w konsekwencji może być nie do zaakceptowania przez konsumentów. Uzdatanianie takiej wody jest stosunkowo proste, przy użyciu tradycyjnych układów napowietrzania i filtracji. Woda surowa po przejściu przez urządzenia uzdatniające, kierowana jest do zbiorników magazynowych skąd następnie tłoczona do sieci wodociągowej. Stacje wodociągowe wyposażone są w urządzenia do okresowej (awaryjnej) dezynfekcji wody.

Stan sanitarno-techniczny obiektów nie budził zastrzeżeń. Studnie na ujęciach wodociągowych są właściwie oznakowane, zabezpieczone przed dostępem osób nieupoważnionych oraz monitorowane.

Jakość wody dostarczana konsumentom kontrolowana była z częstotliwością zgodną z załącznikiem nr 6 rozporządzeniem Ministra Zdrowia z dnia 13 listopada 2015 roku w sprawie jakości wody przeznaczonej do spożycia przez ludzi (Dz. U. z 2015 roku, poz. 1989). Produkcja wody w 2017r. wyniosła 6703 m³/dobę. Do badań laboratoryjnych pobrano 14 próbek wody w ramach kontroli urzędowej oraz 37 w ramach kontroli wewnętrznej prowadzonej przez przedsiębiorstwo: w tym: 45 z monitoringu kontrolnego, 6 z monitoringu przeglądowego. Zgodnie z rozporządzeniem przeprowadzono wstępny monitoring substancji promieniotwórczych, pierwsze badanie poziomu stężenia substancji promieniotwórczych we wszystkich ujęciach wody. Zawartość substancji promieniotwórczych była zgodna z wymogami rozporządzenia dotyczącego ochrony zdrowia przed promieniowaniem.

Państwowy Powiatowy Inspektor Sanitarny w Łomży na podstawie sprawozdań z przeprowadzonych badań laboratoryjnych ocenił, iż woda dostarczana przez wodociąg Łomża odpowiadała wymaganiom cytowanego rozporządzenia w ciągu całego roku.

W związku z powyższym wydał :

- 17 ocen bieżących przydatności wody do spożycia przez ludzi;
- 2 oceny okresowe jakości wody przeznaczonej do spożycia przez ludzi;
- 1 ocenę obszarową jakości wody przeznaczonej do spożycia przez ludzi,

które każdorazowo przekazywano Prezydentowi Miasta Łomża zgodnie z obowiązującymi przepisami prawa.

Nadzorem sanitarnym objęte jest indywidualne ujęcie wody Szpitala Wojewódzkiego w Łomży. Ogółem w 2017r. do badań laboratoryjnych pobrano 8 próbek wody. W tym:

- 1 próbkę wody w ramach kontroli urzędowej prowadzonej przez PIS,
- 7 próbek wody w ramach kontroli wewnętrznej prowadzonej Szpitala Wojewódzkiego w Łomży. Przeprowadzono badanie substancji promieniotwórczych na ujęciu wody.

Na podstawie sprawozdań z badań laboratoryjnych oceniono, iż jakość wody odpowiadała wymogom określonym w rozporządzeniu.

2. Ocena ciepłej wody w instalacjach na obecność pałeczek Legionella. sp.

W związku z zagrożeniami, jakie niesie za sobą występowanie bakterii z rodzaju Legionella sp. w wodzie, rozporządzenie Ministra Zdrowia w sprawie jakości wody przeznaczonej do spożycia przez ludzi, nakłada obowiązek badania ciepłej wody na obecność występowania bakterii z rodzaju Legionella sp. na podmioty wykonujące działalność leczniczą w rodzaju stacjonarne i całodobowe świadczenia zdrowotne, w budynkach zamieszkania zbiorowego, budynkach użyteczności publicznej, w których w trakcie użytkowania wytwarzany jest aerozol wodno-powietrzny. Biorąc pod uwagę powszechne zasiedlanie instalacji wodnych pałeczkami Legionella i realne zagrożenie zakażenia ludzi oraz inhalacyjny charakter zakażeń tymi bakteriami, bardzo istotne jest podejmowanie działań w celu ograniczenia ich występowania. Działania te obejmują zarówno rozwiązania techniczne, kontrolę czynników sprzyjających rozwojowi bakterii, oraz zwalczanie skażenia poprzez prowadzenie procesów dezynfekcji i czyszczenia instalacji.

W 2017 r. prowadzono badania w kierunku skolonizowania bakteriami Legionella sp. instalacji ciepłej wody w wytypowanych obiektach uznanych jako najbardziej zagrożone kolonizacją takich jak: szpital, hospicjum, domy pomocy społecznej. Do badań laboratoryjnych w ramach nadzoru z tych obiektów pobrano 6 próbki wody, nie stwierdzono przekroczeń. Natomiast w 2 próbkach pobranych w ramach kontroli wewnętrznej w Domu Pomocy Społecznej ul. Polowa 39 w Łomży stwierdzono obecność pałeczek Legionella sp. Państwowy Powiatowy Inspektor Sanitarny w Łomży wydał decyzję z rygorem natychmiastowej wykonalności, nakazując: podjęcie natychmiastowych działań mających na celu doprowadzenie jakości ciepłej wody do obowiązujących norm. Poprawę jakości wody uzyskano, co zostało potwierdzone wynikami badań.

3. Ocena jakości wody wykorzystywanej do kąpieli

3.1. Pływalnie kryte

Zagadnienia związane z funkcjonowaniem i nadzorem nad pływalniami w zakresie bezpieczeństwa zdrowotnego wody regulują następujące akty prawne:

- ustawa z dnia 18 sierpnia 2011r. o bezpieczeństwie osób przebywających na obszarach wodnych (Dz.U. z 2016r. poz. 656);

- rozporządzenie Ministra Zdrowia z dnia 9 listopada 2015r. w sprawie wymagań, jakim powinna odpowiadać woda na pływalniach (Dz.U. z 2015r. poz. 2016).

Zgodnie z cytowanym rozporządzeniem zarządzający pływalniami dokonują systematycznych i udokumentowanych obserwacji i badań wody. Państwowy Powiatowy Inspektor Sanitarny dokonuje oceny zbiorczej rocznej, czy woda na pływalniach odpowiada wymaganiom, poprzez analizę wyników badań wykonanych przez zarządzającego oraz wyników badań wykonanych z kontroli urzędowej.

W ramach nadzoru sanitarnego do badań laboratoryjnych pobrano 22 próbki wody do badań mikrobiologicznych i fizykochemicznych. W 2 próbkach pobranych w natryskach na Pływalni przy ul. Niemcewicza 17a w Łomży stwierdzono obecność pałeczek Legionella sp. Państwowy Powiatowy Inspektor Sanitarny w Łomży wydał decyzję na doprowadzenie jakości ciepłej wody do obowiązujących norm, zalecenia zostały wykonane. Odnotowano krótkotrwałe niezgodności w zakresie parametru chloru wolnego ww. pływalni oraz Parku Wodnym przy ul. Wyszyńskiego 15 w Łomży. Biorąc pod uwagę sprawozdania z badań prowadzonych zgodnie z ustalonym harmonogramem przez zarządzającego pływalniami oraz badań w ramach kontroli urzędowej PPIS w Łomży ocenił, iż jakość wody nie zagrażała bezpieczeństwu zdrowotnemu kąpiących się i odpowiadała wymogom wyżej cytowanego rozporządzenia. Przeprowadzono także kontrolę warunków higieniczno-sanitarnych hali basenowych, zaplecza technicznego oraz pomieszczeń higieniczno-sanitarnych. Nie odnotowano nieprawidłowości. Stan sanitarny pływalni i parku wodnego był dobry.

Tabela 1 : Nadzór nad pływalniami krytymi i basenem odkrytym w 2017r.

Lp.	Nazwa i adres obiektu	Liczba niecek	Liczba dodatkowych atrakcji, wymienić jakie np. jacuzzi, sauna, zjeżdżalnie	Liczba kontroli obiektu	Ocena obiektu	Liczba badań ogółem PIS + kw.	w tym PIS	Liczba prób kwalifikująca do podjęcia działań przez PPIS	Podjęte działania przez PPIS w przypadku nieprawidłowości
1	Pływalnia w Łomży, ul. Niemcewicza 17	3	Sucha sauna zjeżdżalnia, jacuzzi	1	dobra	109	9	2	Wydano decyzję - zalecenia wykonano
2	Park Wodny w Łomży, ul. Wyszyńskiego 15	5	Sucha sauna zjeżdżalnia, jacuzzi	1	dobra	191	13	0	0

3.2. Miejsce wykorzystywane do kąpieli na rzece Narew.

W 2017r. kontynuowano nadzór sanitarny miejsca wykorzystywanego do kąpieli na rzece

Narew w Łomży w oparciu o Ustawę z dnia 18 lipca 2001r. – Prawo wodne (Dz.U. z 2015r., poz. 469 z późn. zm.) oraz Rozporządzenie Ministra Zdrowia z dnia 8 kwietnia 2011r. w sprawie prowadzenia nadzoru nad jakością wody w kąpielisku i miejscu wykorzystywanym do kąpielii (Dz.U. z 2016r. poz. 1602). W ramach kontroli wewnętrznej organizator miejsca do kąpielii na rzece Narew w Łomży przed rozpoczęciem sezonu kąpielowego zlecił badanie wody oraz jeden raz w trakcie trwania sezonu. Sprawozdania z wynikami badań laboratoryjnych przekazywane były Państwowemu Powiatowemu Inspektorowi Sanitarnemu, który na ich podstawie wydał 2 oceny o przydatności wody do kąpielii. Miejsce wykorzystywane do kąpielii było oznakowane bojami.

Przedmiotem kontroli była także plaża miejska przystosowana do sezonowego wykorzystania. Wyposażona była: w ubikacje typu TOI-TOI, przebieralnie, kosze na odpady oraz sprzęt ratowniczy.

4.Ocena stanu sanitarnego obiektów użyteczności publicznej.

Państwowy Powiatowy Inspektor Sanitarny w Łomży sprawuje bieżący nadzór sanitarny nad obiektami użyteczności publicznej, pod kątem wymagań higienicznych zdrowotnych. Działania podejmowane w ramach prowadzenia nadzoru mają na celu przeciwdziałanie najważniejszym czynnikom ryzyka zdrowotnego u ludzi.

Wśród obiektów użyteczności publicznej, w których stan sanitarny lokalu, wyposażenia, jak i sposób prowadzenia usług ma zdecydowany wpływ na jakość zdrowia ludzkiego należy wymienić obiekty:

- związane z prowadzeniem zabiegów upiększania ciała oraz odnowy biologicznej;
- wykorzystywane do czasowego przebywania ludności, związanego z podróżowaniem, wypoczynkiem i turystyką;
- obsługi podróżnych różnymi środkami komunikacji zbiorowej;
- pobytu stałego osób starszych i niepełnosprawnych, jak również wykluczonych społecznie.

Ponadto, Państwowa Inspekcja Sanitarna kontroluje przestrzenie publiczne związane z wypoczynkiem, turystyką i rekreacją, cmentarze, urządzenia użyteczności publicznej, takie jak ustępy publiczne i inne.

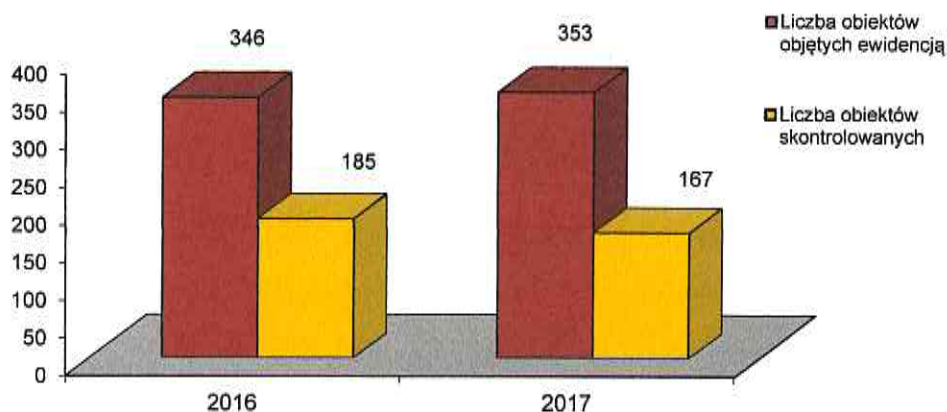
W 2017r. w ewidencji Państwowego Powiatowego Inspektora Sanitarnego w Łomży znajdowało się 346 obiektów pełniących funkcję użyteczności publicznej.

Tabela nr 2. Wybrane obiekty użyteczności m. Łomży w latach 2016 - 2017

Lp.	Grupa obiektów użyteczności publicznej	2016			2017		
		Liczba obiektów objętych ewidencją	Liczba obiektów skontrolowanych	Liczba obiektów ze złym stanem sanitarnym w tym pod względem technicznym	Liczba obiektów objętych ewidencją	Liczba obiektów skontrolowanych	Liczba obiektów ze złym stanem sanitarnym w tym pod względem technicznym
1	Ustępy publiczne	3	3	0	3	3	0
2	Pływalnie kryte	2	2	0	2	2	0
3	Pływalnie odkryte	1	1	0	0	0	0
4	Domy pomocy społecznej i inne jednostki pomocy społecznej oraz placówki zapewniające całodobową opiekę	4	4	0	4	4	0
5	Noclegownie	1	1	0	1	1	0
6	Hotele	1	1	0	1	1	0
7	Inne obiekty, w których świadczone są usługi hotelarskie	17	16	0	16	14	0
8	Zakłady fryzjerskie	74	29	0	76	23	0
9	Zakłady kosmetyczne	38	33	0	50	32	0
10	Zakłady odnowy biologicznej	19	7	0	19	10	0
11	Inne zakłady świadczące usługi łączone w zakresie fryzjerstwa, kosmetyki, tatuażu i odnowy biologicznej	15	9	0	14	9	0
12	Dworce autobusowe	1	1	0	1	1	0
13	Tereny rekreacyjne	6	4	0	7	5	0
14	Cmentarze	4	3	0	4	3	0
15	Domy pogrzebowe	3	3	0	3	3	0
16	Inne obiekty użyteczności publicznej jak np : kina teatry, stadiony, muzea , GOK...	138	66	0	150	56	0

W 2017r. kontrolę stanu sanitarnego przeprowadzono w 176 obiektach użyteczności publicznej ujętych w ewidencji.

Wykres 1. Liczba obiektów użyteczności publicznej objętych ewidencją i obiektów skontrolowanych w latach (2016-2017).



Wyżej wymienione obiekty stanowią zróżnicowaną grupę pod względem przeznaczenia jak i wymagań sanitarnych. Dlatego też, w trakcie bieżącego nadzoru sanitarnego sprawdza się inne wymagania jakim powinny odpowiadać obiekty należące do poszczególnych kategorii, w celu zapewnienia bezpieczeństwa zdrowotnego osobom z nich korzystającym. Do istotniejszych elementów ocena zapewnienia wymogów sanitarno-technicznych ustalonych w przepisach prawa, przestrzeganie warunków higienicznych (bieżący stan sanitarny) pomieszczeń, sprzętów, narzędzi, usług, personelu, działania organizacyjne w celu stworzenia bariery sanitarnej pomiędzy "obszarami" brudnymi i czystymi.

4.1. Obiekty świadczące usługi hotelarskie

Na koniec 2017r. w ewidencji znajdowało się na terenie miasta 17 obiektów, z których 14 zostało skontrolowanych. Nie zanotowano znaczących zmian w zakresie jakości i bezpieczeństwa sanitarnego dla osób korzystających z usług hotelarskich. Dominują obiekty o średnim standardzie. Na terenie miasta funkcjonuje nadal tylko jeden skategoryzowany hotel "Gromada" „trzygwiazdkowy”, co stanowi formalne potwierdzenie wyższego poziomu oferowanych usług.

Podstawowymi elementami uwzględnianymi przy ocenie tego typu obiektów było: zaopatrzenie w wodę przeznaczoną do spożycia, odprowadzanie ścieków bytowo-gospodarczych, sprawność wentylacji pomieszczeń, postępowanie z odpadami komunalnymi, postępowanie z bielizną brudną i czystą, zaopatrzenie w środki czystościowe. Stan pomieszczeń mieszkalnych, sanitariatów oraz zaplecza nie budził zastrzeżeń. W obiektach raz w roku przeprowadzana jest dezynfekcja koców, kołder, poduszek i materacy. W trakcie prowadzonych kontroli stwierdzono, że w obiektach dostępne są karty charakterystyki stosowanych substancji i preparatów chemicznych.

Podczas kontroli obiektów hotelarskich informowano o konieczności badania wody z instalacji ciepłej wody w kierunku obecności bakterii Legionella sp. zgodnie z rozporządzeniem Ministra Zdrowia w sprawie jakości wody przeznaczonej do spożycia przez ludzi.

Kontrole sanitarne przeprowadzone przez inspekcję sanitarną wykazały, że właściciele zapewniali odpowiedni stan sanitarny świadczonych usług.

4.2. Domy pomocy społecznej oraz inne jednostki organizacyjne pomocy społecznej

Na terenie miasta funkcjonują: dom pomocy społecznej dla osób starszych, dzieci niepełnosprawnych, środowiskowy dom samopomocy oraz ośrodek interwencji kryzysowej. Przedmiotem kontroli ww. obiektów było zaopatrzenie w wodę, gospodarka ściekowa, postępowanie z odpadami komunalnymi, zaopatrzenie w środki czystości, postępowanie z bielizną brudną i czystą, stan pomieszczeń mieszkalnych, sanitariatów, zaplecza. Domy

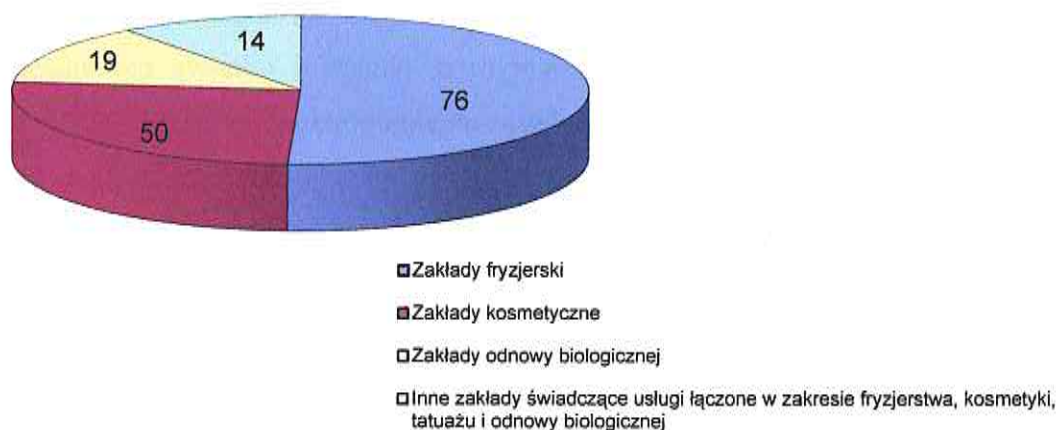
świadczące opiekę całodobową oferują: całodzienne wyżywienie, terapie zajęciowe i rehabilitacyjne. Posiadają własne pralnie bielizny, zachowujące rozdział dróg bielizny czystej i brudnej. Pokoje pensjonariuszy i łazienki nie budziły zastrzeżeń. Obiekty tej grupy charakteryzował dobry stan sanitarno-techniczny.

Noclegownia z ogrzewalnią prowadzona przez MOPS zapewnia schronienie w porze nocnej osobom bezdomnym. Obiekt ogrzewany, podłączony do sieci wodno-kanalizacyjnej, wyposażony w podstawowe sprzęty jak: piętrowe łóżka, szafki ubraniowe, krzesła, stoliki, pralkę oraz posiada aneks kuchenny i pomieszczenie sanitarne. Bielizna przekazywana do pralni zewnętrznej. O stan bieżącej czystości pomieszczeń dbają sami mieszkańcy pod nadzorem kierownika. Stan sanitarny obiektu nie budził zastrzeżeń pod względem sanitarnym.

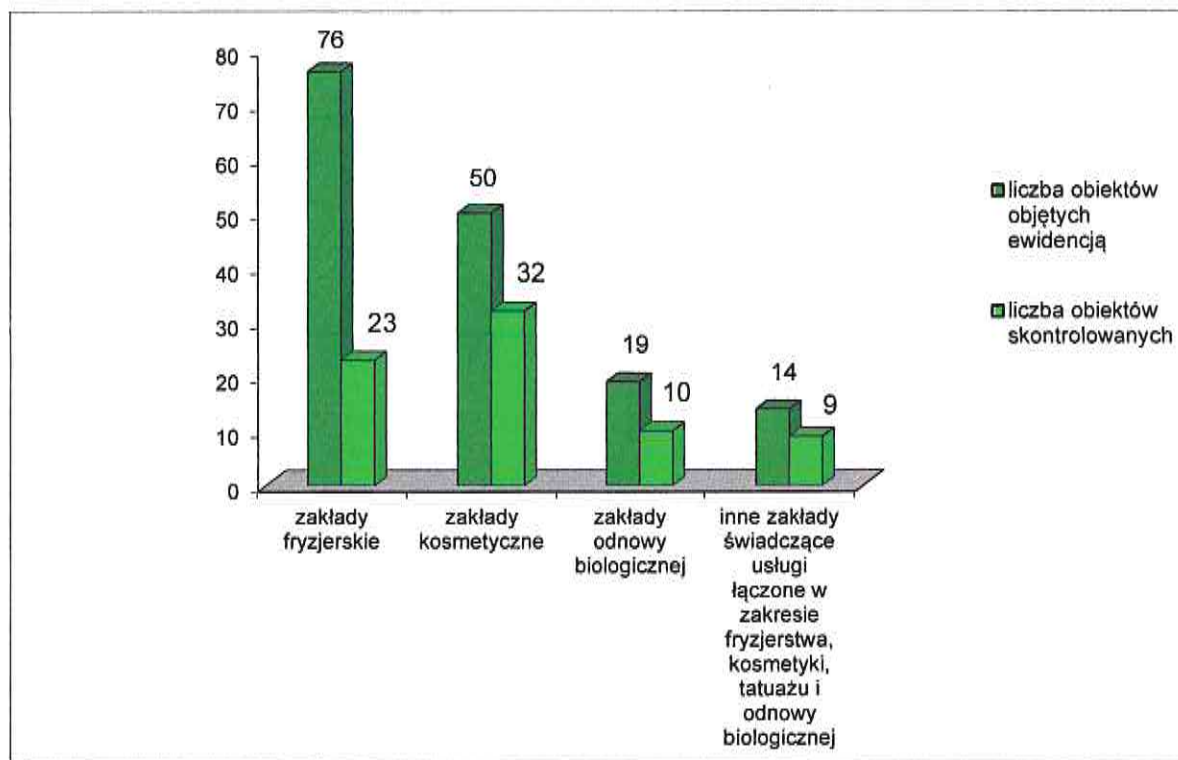
4.3. Zakłady fryzjerskie, kosmetyczne, odnowy biologicznej i inne, w których są świadczone łącznie więcej niż jedna z ww. usług.

W ewidencji Państwowego Powiatowego Inspektora Sanitarnego w Łomży ujęto łącznie 159 tego typu obiektów. Największą grupę stanowiły zakłady fryzjerskie.

Wykres 2. Zakłady fryzjerskie, kosmetyczne, odnowy biologicznej i inne, w których są świadczone łącznie więcej niż jedna z ww. usług .



Wykres 3. Ilość skontrolowanych zakładów fryzjerskich, kosmetycznych i odnowy biologicznej w 2017r.



Z uwagi na brak szczegółowych przepisów prawa (Rozporządzenie Ministra Zdrowia z dnia 17 lutego 2004r. w sprawie szczegółowych wymagań sanitarnych, jakim powinny odpowiadać zakłady fryzjerskie, kosmetyczne, tatuażu i odnowy biologicznej utraciło moc z dniem 2 stycznia 2012 r.,) nadzór nad ww. obiektami został ograniczony.

Generalnie stan sanitarno – porządkowy skontrolowanych zakładów nie budził większych zastrzeżeń. Personel stosuje środki dezynfekcyjne o szerokim spektrum działania do narzędzi. Podczas przeprowadzanych kontroli sanitarnych zwracano uwagę na konieczność posiadania i zapoznania się z kartami charakterystyki tych środków. W przypadku braku kart charakterystyki wydano stosowne zalecenia w tym zakresie.

W obiektach wykonujących zabiegi powodujące naruszenie ciągłości tkanek ludzkich są opracowane i wdrożone procedury zapewniające ochronę przed zakażeniami i chorobami zakaźnymi. Ww. gabinetach używa się sterylnych narzędzi przygotowanych w pakietach lub jednorazowych.

W kontrolowanych zakładach stosowana jest bielizna jednorazowa i wielorazowego użytku, która prana jest poza zakładem. Bielizna brudna gromadzona jest w wyznaczonych do tego celu pojemnikach, natomiast czysta przechowywana w szafach oraz na stanowiskach pracy w miejscach wyznaczonych. Odpady komunalne gromadzone są w przeznaczonych do tego celu pojemnikach.

4.4. Inne obiekty użyteczności publicznej.

Na terenie miasta kontrolowane były inne obiekty użyteczności publicznej w przypadku, których zachowanie właściwego stanu sanitarnego jest niezbędne z uwagi na zapewnienie bezpieczeństwa zdrowotnego osób z nich korzystających, a także przebywających. Należą do nich: dworzec, ustępy publiczne, obiekty kulturalno-widowiskowe, apteki, stacje dystrybucji paliw, tereny rekreacyjno-sportowe, inne.

Przeprowadzono 57 kontrole ww. obiektów. W wyniku dokonanych czynności kontrolnych nie stwierdzono nieprawidłowości w zakresie stanu sanitarno - technicznego.

Nadzór sanitarny sprawowany nad obiektami użyteczności publicznej nie wykazał zagrożeń o zasadniczym znaczeniu dla zdrowia.

5. Nadzór nad postępowania ze zwłokami i szczątkami ludzkimi.

W ramach nadzoru nad postępowania ze zwłokami i szczątkami ludzkimi w zakresie ochrony zdrowia ludzkiego skontrolowano 3 domy pogrzebowe oraz samochody do przewożenia zwłok. Szczególną uwagę zwracano na przechowywanie zwłok, stan sanitarno-techniczny, dezynfekcję oraz właściwą wentylację pomieszczeń. Nie odnotowano nieprawidłowości. Wydano 13 pozwoleń na sprowadzenie zwłok z zagranicy, 6 decyzji na ekshumację zwłok oraz przeprowadzono 6 kontroli prowadzonej ekshumacji.

6. Środki transportu publicznego.

Państwowa Inspekcja Sanitarna w 2017r. przeprowadziła kontrole 27 środków transportu publicznego. W tym: 19 autobusów (komunikacji dalekobieżnej, miejskiej i turystycznej), 2 samochody do przewozu chorych, 6 samochodów do przewożenia zwłok. Kontrole ww. środków transportu nie wykazały większych zaniedbań.

Wnioski:

- ❖ Działania Inspekcji Sanitarnej w zakresie kompetencji pionu higieny komunalnej przyczyniają się do bezpieczeństwa zdrowotnego wody przeznaczonej do spożycia przez ludzi. Jakość wody z wodociągu miejskiego w roku 2017 r. była przydatna do spożycia przez ludzi i zgodna z obowiązującymi przepisami prawa.
- ❖ Sprawowany nadzór nad pływalniami wykazał, iż jakość wody nie zagrażała bezpieczeństwu zdrowotnemu kąpiących się, stan sanitarny obiektów nie budził zastrzeżeń.. W okresie sezonu letniego woda w miejscu wykorzystywanym do kąpieli na rzece Narew w Łomży odpowiadała wymogom sanitarnym.
- ❖ Nadzór sanitarny sprawowany nad obiektami użyteczności publicznej nie wykazał w 2017 r. zagrożeń o zasadniczym znaczeniu dla zdrowia. Nie stwierdzono obiektów ze złym stanem sanitarno-technicznym. W większości właściciele dbają o wygląd estetyczny obiektów, standard wyposażenia jak i poziom świadczonych usług.
- ❖ Liczba obiektów objętych ewidencją przez higienę komunalną w 2017 roku na terenie miasta wynosiła – 353. Ww. obiektach przeprowadzono 194 kontrole. Wydano 6 decyzji merytorycznych, 3 płaćnicze, 15 postanowień, wystosowano 2 wystąpienia. W ramach działalności statutowej do badań laboratoryjnych pobrano 43 próbki wody.

Higiena Pracy

W ewidencji Sekcji Higieny Pracy jest 278 zakładów pracy. W roku 2017 roku zaplanowano skontrolowanie 98. Poza planem skontrolowano 2 zakłady pracy w tym 1 nowopowstały oraz 1 w związku akcją tematyczną dotyczącą REACH-EN-FORCE 5 (rozszerzone o scenariusze narażenia karty charakterystyk substancji chemicznych.)

W sumie przeprowadzono **101** kontroli.

W celu przymuszenia do usunięcia uchybień wydano 3 decyzje merytoryczne i 3 decyzje płatnicze.

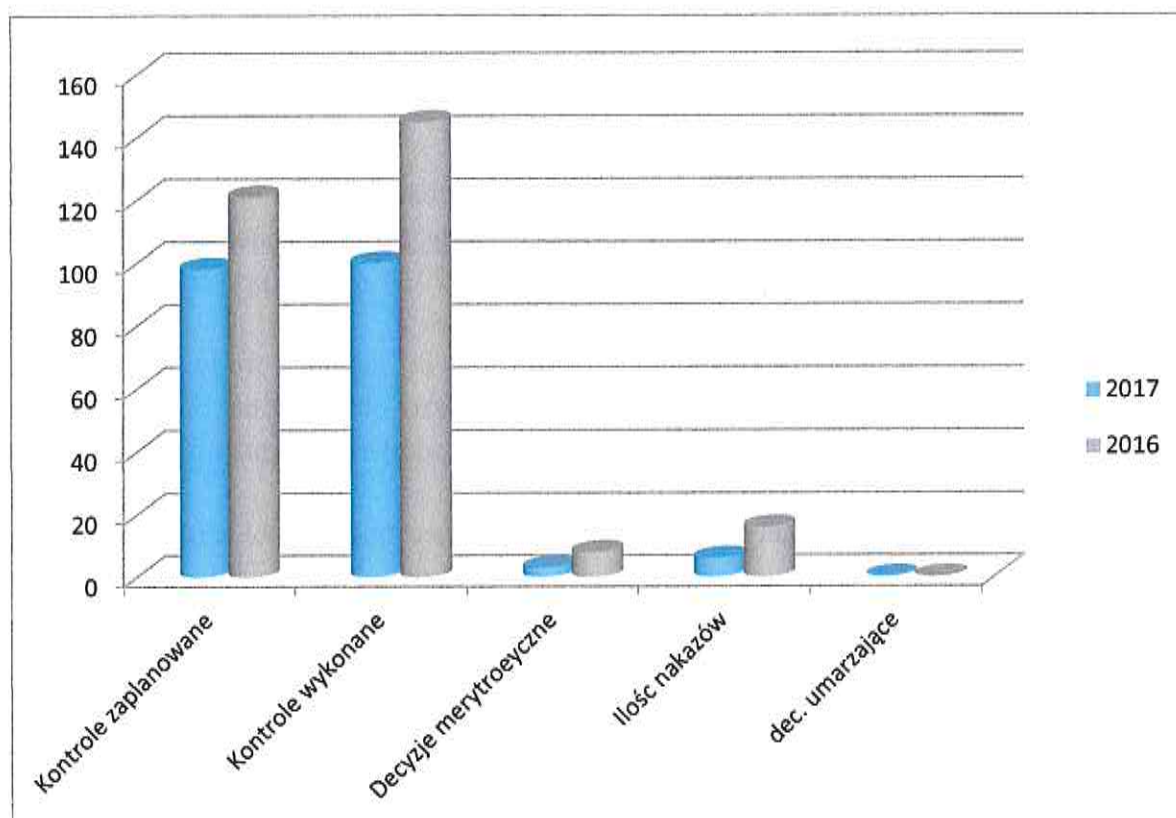
W wyniku kontroli stwierdzono nieprawidłowości w zakresie:

- 1 Brak badań i pomiarów czynników szkodliwych dla zdrowia w środowisku pracy w 3 zakładach.
- 2 Brak oceny ryzyka zawodowego na czynniki biologiczne w 2 zakładach.
- 3 Brudne ściany i sufity w hali produkcyjnej oraz budynku socjalnym w 1 zakładzie.

W w/w okresie sprawozdawczym ograniczono zagrożenie w zakresie:

- 1 Przeprowadzono badania i pomiary czynników szkodliwych dla zdrowia w środowisku pracy w 3 zakładach
- 2 Uzupelniono ocenę ryzyka zawodowego na czynniki biologiczne w 2 zakładach.

Porównując lata poprzednie, daje się zauważyć, iż właściciele firm mają świadomość obowiązujących przepisów prawnych.



Choroby zawodowe:

W 2016r. i 2017r. nie było zgłoszonych chorób zawodowych.

Działania w zakresie nadzoru nad środkami zastępczymi

W 2017 roku pracownicy Sekcji Higieny Pracy prowadzili następujące działania mające na celu egzekwowanie przepisów ustawy o przeciwdziałaniu narkomanii, a w szczególności zapisów dotyczących zakazu wytwarzania i wprowadzania do obrotu na terytorium Rzeczypospolitej Polskiej środków zastępczych:

- ✓ czynności kontrolne w związku z uzyskanymi informacjami oraz na polecenie jednostki nadrzędnej,
- ✓ postępowanie wyjaśniające i administracyjne oraz wydawanie decyzji w związku z otrzymanymi dowodami rzeczowymi z Prokuratury Rejonowej w Łomży i KMP w Łomży.
- ✓ rejestrowanie zgłaszanych zatruc w tym środkami zastępczymi,
- ✓ zniszczenie środków zastępczych i substancji kontrolowanych ustawą,
- ✓ wprowadzanie i aktualizacja danych w SMIOD elektronicznym systemie gromadzenia i przetwarzania danych dotyczących realizacji ustawowego zakazu wytwarzania i wprowadzania do obrotu środków zastępczych,
- ✓ działania z zakresu oświaty zdrowotnej i promocji zdrowia.

Obecnie wszystkie sklepy wprowadzające do obrotu środki zastępcze w latach wcześniejszych są nieczynne. W związku z tym nie prowadzono żadnych kontroli punktów stacjonarnych oferujących „dopalacze”. W 2017 roku prowadzono postępowania w związku z otrzymaniem, w ramach współpracy, 12 spraw wynikających z działań podjętych przez inne organy w tym: z Prokuratury Rejonowej w Łomży oraz Prokuratury Rejonowej w Ostrołęce.

W wyniku prowadzonych postępowań wyjaśniających w powyższych sprawach wydano:

- 10 decyzji orzekających o przepadku zatrzymanych produktów na rzecz Skarbu Państwa i o ich zniszczeniu, z art. 44 c ust 4 ustawy o przeciwdziałaniu narkomanii ,
- 1 decyzję o wstrzymaniu wytwarzania produktu lub wycofaniu go z obrotu, z art. 44c ust. 1 w/w ustawy (sklep „Zapachy i inne” pod adresem ul. Stary Rynek 11 w Łomży/ KRM International Sp. z o. o., ul. Pl. Wolnica 13 lok. 10, 31-060 Kraków),
- 3 decyzje płatnicze (opłata za czynności kontrolne),
- 1 decyzję orzekającą karę w kwocie 20 tys. zł z art. 52a ustawy o przeciwdziałaniu narkomanii (sklep „Zapachy i inne”),
- 8 postanowień (o dopuszczeniu dowodów w sprawie).

W 2017 roku prowadzono 1 postępowanie administracyjne dotyczące wprowadzania do

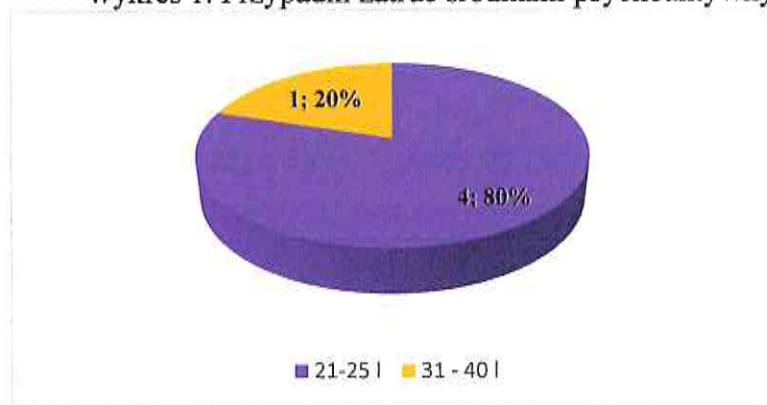
sprzedaży środków zastępczych przez firmę KRM International Sp. z o. o., ul. Pl. Wolnica 13 lok. 10, 31-060 Kraków. Powyższa działalność prowadzona była w sklepie „Zapachy i inne” pod adresem ul. Stary Rynek w Łomży i zakończona została w 2015r.

W dniu 29.10.2017 roku w Olsztyńskim Zakładzie Komunalnym dokonano komisyjnego zniszczenia środków zastępczych i substancji kontrolowanych ustawą, co do których istniały prawomocne decyzje i postanowienia – łącznie zamknięto 5 spraw.

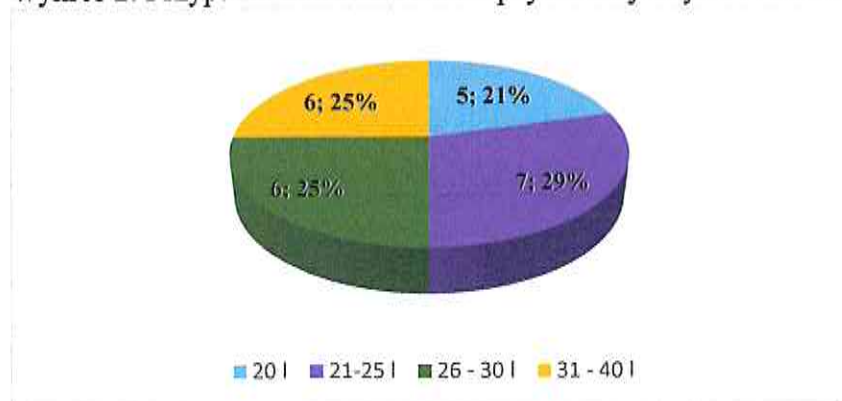
W 2017 roku do PPIS w Łomży ze Szpitala Wojewódzkiego w Łomży wpłynęło łącznie 5 zgłoszeń zatruc środków psychoaktywnymi. Wszystkie zgłoszenia dotyczyły mężczyzn. W grupie tej były 4 osoby w wieku od 22 do 25 lat oraz jedna osoba w wieku 31 lat (wykres 1). Pośród osób hospitalizowanych wyróżnia się zatrucia amfetaminą (3 przypadki) oraz nieznanymi „kryształkami” (1 przypadek).

W porównaniu z rokiem 2016 liczba zatruc spadła o 79%. W 2016 odnotowano 24 przypadki osób hospitalizowanych z powodu zatrucia środkami psychoaktywnymi, głównie w grupie wiekowej 21-25 lat (29%) (wykres 2). Zatrucia wywołane były: amfetaminą (10 przypadków), marihuaną (7 przypadków), nieznanymi nowymi substancjami psychoaktywnymi (4 przypadki), morfiną i opioidami (2 przypadki) oraz mefedronem (1 przypadek).

Wykres 1. Przypadki zatruc środkami psychoaktywnymi w 2017 r.



Wykres 2. Przypadki zatruc środkami psychoaktywnymi w 2016 r.



W celu zredukowania zagrożeń zdrowia publicznego stwarzanych przez środki zastępcze na terenie działania Państwowego Powiatowego Inspektora Sanitarnego w Łomży prowadzono akcje profilaktyczne poprzez promocję zdrowia psychicznego, promocję zdrowego stylu życia

oraz informowanie o szkodliwości środków odurzających i substancji psychotropowych.

W 2017r. w mieście Łomża, Państwowa Inspekcja Sanitarna w Łomży, wzięła udział w 2 spotkaniach profilaktycznych:

- w Bursie Szkolnej Nr 2 w Łomży pracownicy PZ i HDM przeprowadzili spotkanie dla 23 wychowanków placówki. Przedstawiona została prezentacja pt. „Substancje psychoaktywne – nowe ryzyko”, która miała na celu uwrażliwić młodzież na nowe zagrożenie, jakimi są dopalacze oraz dostarczyć podstawowych informacji o najczęściej stosowanych środkach psychoaktywnych oraz skutkach ich przyjmowania.



Fot. Spotkanie Edukacyjne w Bursie Szkolnej Nr 2 w Łomży
Źródło: Archiwum PSSE w Łomży

- we współpracy z Zespołem Szkół Weterynaryjnych w Łomży, zorganizowano Dzień Profilaktyki. W działaniach uczestniczyły też inne instytucje: Państwowa Straż Pożarna w Łomży, Komenda Miejska Policji w Łomży, Wojewódzki Ośrodek Profilaktyki, Terapii i Uzależnień, Grupa Ratownicza „Nadzieja” oraz Stowarzyszenie Pielęgniarek i Położnych. Pracownicy Promocji Zdrowia przygotowali stanowisko z materiałami informacyjno – edukacyjnymi nt. zdrowego stylu życia, profilaktyki uzależnień od alkoholu, tytoniu i innych środków psychoaktywnych. W wydarzeniu wzięło udział 400 osób (uczniowie oraz kadra nauczycielska).



Fot. Dzień Profilaktyki w Zespole Szkół Weterynaryjnych i Ogólnokształcących nr 7 w Łomży
Źródło: <http://www.narew.info/aktualnosci/14901,weta-stawia-veto-dopalaczom-foto>

Tematyka uzależnień od narkotyków i dopalaczy poruszana była również podczas letniej szkoły bezpieczeństwa. Uczestnicy kolonii i półkolonii mieli możliwość zasięgnąć informacji nt. zagrożeń wynikających z zażywania narkotyków i nowych substancji psychoaktywnych, rozdawane były również ulotki „STOP dopalaczom” oraz broszury w tej tematyce. Łącznie zasięgiem działań edukacyjnych w tym temacie podczas wakacji objęto **260** osób.



Fot. Spotkanie edukacyjne podczas wycieczki letniej w Centrum Katolickim w Łomży.
Źródło: Archiwum PSSE w Łomży

Łącznie w działaniach profilaktycznych prowadzonych przez pracowników PSSE w Łomży uczestniczyło **683** osób.

1. Bieżący nadzór sanitarny nad warunkami środowiska pracy w zakładach pracy.

Liczba zakładów w ewidencji	Liczba ujętych w planie kontroli	Liczba skontrolowanych zakładów	Liczba osób zatrudnionych w zakładach	Liczba osób pracujących w poszczególnych zagrożeniach	Liczba przeprowadzonych kontroli	Liczba protokołów w tym z uchybieniami	Liczba decyzji	Liczba nakazów									
									2017	2016	2017	2016	2017	2016	2017	2016	
2017	2016	2017	2016	2017	2016	2017	2016	2017	2016	2017	2016						
278	280	98	121	100	145	3783	3746	3172	3286	100	145	127 (3)	145(3)	3	8	6	16

Nazwa czynnika	Liczba osób pracujących z danym czynnikiem															
	ogółem		0,0 - 0,1 NDS				0,1 - 0,5 NDS				0,5 - 1,0 NDS				pow. 1NDS	
	2017	2016	2017	2016	2017	2016	2017	2016	2017	2016	2017	2016	2017	2016	2017	2016
Hałas	1404	1617	1175	660	154	579	70	59	0	0						
Wibracja ogólna/miejscowa	335	281	239/ 81	123/125	38/17	16/16	27/15	11/9	0	0						
Zapylenie	628	562	390	458	110	70	62	32	0	0						
Czynniki chemiczne	1632	2269	1023	1436	552	782	57	51	0	0						
Czynniki rakotwórcze	271	248	250	211	14	31	7	6	0	0						
Czynniki biologiczne	1773	1478	Grupa 2 - 1773													
			Grupa 3 - 1020													

2. Nadzór nad prekursorami narkotyków w ramach realizacji krajowego programu przeciwdziałania narkomanii

Obrót prekursorami narkotyków w 2017r.

Liczba zakładów w ewidencji	Liczba ujętych w planie kontroli	Liczba skontrolowanych zakładów z prek. Kat.2 i 3	Liczba osób zatrudnionych w zakładach	Liczba osób pracujących w zagrożeniach	Liczba przeprowadzonych kontroli	Liczba protokołów w tym z uchybieniami	Liczba decyzji	Liczba nakazów									
									2017	2016	2017	2016	2017	2016	2017	2016	
7	5	3	4	6	4	98	102	71	87	6	4	6/0	4/0	0	0	0	0

Na terenie powiatu grodzkiego nie prowadzi działalność producenci, importerzy i eksporterzy prekursorów narkotyków. W w/w tabeli ujęto tylko dystrybutorów.

3. Nadzór nad substancjami i preparatami chemicznymi w związku z wejściem w życie rozporządzenia REACH w celu zapewnienia swobodnego

przeływu substancji chemicznych w ich postaci własnej lub jako składniki preparatów i w wyrobach

Podmioty stosujące substancje i preparaty chemiczne

Liczba zakładów w ewidencji	Liczba ujętych w planie kontroli	Liczba skontrolowanych zakładów	Liczba osób zatrudnionych w zakładach	Liczba osób pracujących w poszczególnych zagrożeniach	Liczba przeprowadzonych kontroli	Liczba protokołów w tym z uchybieniami	Liczba decyzji	Liczba nakazów
2017	2016	2017	2016	2017	2016	2017	2016	2017
147	162	50	81	78	82	1522	1483	1254
						1307	78	82
						78/0	82/1	0
							1	0
								1

Uchybienia dotyczyły braku oznakowania substancji i mieszanin chemicznych w j. polskim oraz braku badań i pomiarów środowiskowych na czynniki chemiczne

W tym podmioty wprowadzające do obrotu (dystrybutorzy) substancje i preparaty chemiczne.

Liczba zakładów w ewidencji	Liczba ujętych w planie kontroli	Liczba skontrolowanych zakładów	Liczba osób zatrudnionych w zakładach	Liczba osób pracujących w poszczególnych zagrożeniach	Liczba przeprowadzonych kontroli	Liczba protokołów w tym z uchybieniami	Liczba decyzji	Liczba nakazów
2017	2016	2017	2016	2017	2016	2017	2016	2017
43	32	15	27	20	27	532	142	455
						122	20	27
						20/0	27/0	0
							0	0
							0	0

4. Nadzór nad realizacją obowiązków wynikających z rozporządzenia Ministra Zdrowia z dnia 24 lipca 2012r w sprawie substancji, preparatów, czynników lub procesów technologicznych o działaniu rakotwórczym lub mutagennym w środowisku pracy.

Liczba zakładów w ewidencji	Liczba ujętych w planie kontroli	Liczba skontrolowanych zakładów	Liczba osób zatrudnionych w zakładach	Liczba osób pracujących w poszczególnych zagrożeniach	Liczba przeprowadzonych kontroli	Liczba protokołów w tym z uchybieniami	Liczba decyzji	Liczba nakazów
2017	2016	2017	2016	2017	2016	2017	2016	2017
32	30	28	30	28	30	2685	2497	271
						248	28	30
						28/0	30/0	0
							0	0
							0	0

Nazwa czynnika rakotwórczego
Benzen 106
Azbest 7
Pył drewna twardego 15
Czynniki chemiczne 30
Promienowanie jonizujące 120

Higiena Żywności Żywienia i Przedmiotów Użytku



Bezpieczeństwo i zdrowie konsumenta jest jednym z najważniejszych celów polityki Państwa w zakresie zdrowia publicznego. Prawidłowe żywienie człowieka odgrywa bowiem bardzo istotną rolę w jego życiu. Zapewnienie bezpieczeństwa, a tym samym spełnienie standardów zdrowotnych żywności, określonych w przepisach zarówno UE jak i krajowych, wymaga kompleksowych działań opartych przede wszystkim na kontroli wewnętrznej realizowanej przez przedsiębiorców jak i kontroli zewnętrznej sprawowanej przez organy urzędowej kontroli żywności. Państwowa Inspekcja Sanitarna zajmuje się nadzorem nad jakością zdrowotną tylko części żywności, głównie produkowanej lub wprowadzanej do obrotu pochodzenia niezwierzęcego, a także wprowadzanej do obrotu żywności pochodzenia zwierzęcego, nieobjętej urzędową kontrolą organów Inspekcji Weterynaryjnej.

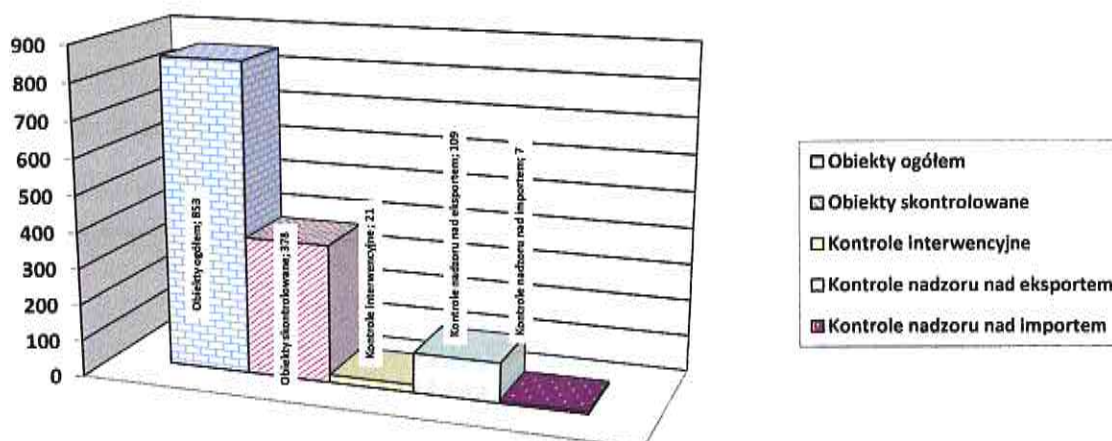
Główne kierunki działań to :

1. Sprawowanie efektywnego nadzoru nad bezpieczeństwem żywności i żywienia, materiałów i wyrobów przeznaczonych do kontaktu z żywnością, produktów kosmetycznych zgodnie z obowiązującymi przepisami prawa europejskiego i krajowego.
2. Prowadzenie w oparciu o obowiązujące procedury postępowania skutecznych i terminowych działań, w ramach wspólnotowego systemu RASFF w obrębie wojewódzkiej sieci powiadamiania.
3. Nadzór nad bezpieczeństwem produktów kosmetycznych wprowadzanych do obrotu na terenie powiatu łomżyńskiego.
4. Urzędowa kontrola suplementów diety, żywności specjalnego przeznaczenia oraz środków spożywczych wzbogacanych wprowadzanych do obrotu na terenie powiatu łomżyńskiego.
5. Realizacja postanowień Zintegrowanego Wieloletniego Planu Kontroli dla Polski na lata 2015-2019 w obszarze bezpieczeństwa żywności.
6. Realizacja postanowień planu pobierania próbek do badania żywności, materiałów i wyrobów przeznaczonych do kontaktu z żywnością, produktów kosmetycznych w ramach urzędowej kontroli i monitoringu zanieczyszczeń obowiązującego w powiecie łomżyńskim.
7. Realizowanie wskazań i zaleceń wynikających z audytów i kontroli Głównego Inspektoratu Sanitarnego oraz innych zewnętrznych jednostek kontrolnych w zakresie bezpieczeństwa żywności i żywienia.

8. Prowadzenie nadzoru nad jakością i sposobem żywienia, w tym w odniesieniu do realizacji „Norm żywienia dla populacji polskiej”.

W powiecie grodzkim ilość obiektów żywności i żywienia oraz materiałów i wyrobów przeznaczonych do kontaktu z żywnością wg prowadzonych rejestrów w roku 2017 wynosiła 853. W roku sprawozdawczym skontrolowano 378 obiektów, przeprowadzono w nich 465 kontroli:

w tym 21 kontroli interwencyjnych w ramach systemu RASFF oraz w związku z sygnałami obywateli. Po wpłynięciu stosownych wniosków od przedsiębiorców i dokonaniu inspekcji zatwierdzono 36 zakładów. W ramach nadzoru nad importem przeprowadzono 7 kontroli, podczas których dokonano oceny 79 partii środków spożywczych (przyprawy, warzywa suszone, substancje dodatkowe). Przeprowadzono także 109 kontroli w ramach nadzoru nad eksportem, podczas których dokonano oceny 202 partii środków spożywczych (skrobia ziemniaczana, piwo, majonezy, musztardy, ketchupy, sosy, marynaty). Wydano 167 świadectw spełnienia wymagań zdrowotnych oraz 3 świadectwa nie spełnienia wymagań zdrowotnych. Wydano 1 decyzję zakazującą wprowadzania do obrotu na terytorium RP.



Dane dotyczące działalności kontrolnej Sekcji Bezpieczeństwa Żywności w 2017 roku.

Wdrożone zasady Dobrej Praktyki Higienicznej posiadało 747 zakładów a system HACCP funkcjonował w 61 obiektach.

W celu wyeliminowania stwierdzonych podczas kontroli nieprawidłowości występujących w obiektach wydano 14 decyzji administracyjnych.

Za nieprzestrzeganie przepisów prawa żywnościowego nałożono 3 mandaty karne na sumę 600 zł (sklepy spożywcze, wytwórnia lodów). Do właścicieli i kierownictwa zakładów wystosowano 12 wystąpień.

Na podstawie obowiązujących arkuszy dokonano oceny w 324 obiektach.

W 4 zakładach (2 zakładach produkcyjnych i 2 placówkach obrotu) ryzyko zagrożenia

bezpieczeństwa żywności określono jako średnie, natomiast w pozostałych jako niskie.

Na przestrzeni ostatnich lat obserwuje się systematyczną poprawę stanu sanitarno-technicznego zakładów żywności i żywienia.

Wskaźnik obiektów „złych” ocenionych na podstawie obowiązujących arkuszy w latach 2012-2017 przedstawiał się następująco:

Lp	Grupa obiektów	% obiektów, które oceniono jako niezgodne z wymaganiami					
		2012	2013	2014	2015	2016	2017
1.	Zakłady obrotu	0	0,83	0	0	0	0
2.	Zakłady żywienia zbiorowego otwarte	0	1,23	0	0	0	0

Jakość zdrowotną środków spożywczych, materiałów i wyrobów przeznaczonych do kontaktu z żywnością, kosmetyków oraz badań sanitarnych przedstawia poniższa tabela.

Próbki środków spożywczych, materiałów i wyrobów przeznaczonych do kontaktu z żywnością, kosmetyków oraz badań sanitarnych	2017		2016		2015		2014		2013		2012	
	Razem		Razem		Razem		Razem		Razem		Razem	
	pobrane	w tym kwest.	pobrane	w tym kwest.	pobrane	w tym kwest.	pobrane	w tym kwest.	pobrane	w tym kwest.	pobrane	w tym kwest.
SUMA	249	10	253	8	258	13	307	7	307	2	247	10

Ogółem w 2017 roku do badań laboratoryjnych pobrano **239 próbek środków spożywczych.**

Ich jakość zdrowotną przedstawia poniższa tabela:

Rodzaj obiektu	Próbki żywności	
	pobrane	w tym kwest.
Obiekty produkcji żywności		
Automaty do lodów	1	-
Wytwornie lodów	10	-
Piekarnie	10	-
Ciastkarnie	15	-
Wytwornie koncentratów	16	3
Wytwornie octu, majonezu i musztardy	12	-
Inne wytwornie żywności	1	-
Razem	65	3
Obiekty obrotu żywnością		
Sklepy spożywcze	144	6
Magazyny hurtowe	11	-

Inne obiekty obrotu żywnością	19	1
Razem	174	7
SUMA	239	10

Pobrane próbki dotyczyły następujących grup środków spożywczych:

w obiektach produkcji żywności:

- lody z udziałem mleka, wyroby cukiernicze i ciastkarskie- ciasta z kremem, przyprawy, sosy, majonezy, warzywa świeże, cukier i inne, produkty jajeczne.

w obiektach obrotu żywnością:

- mięso świeże, drób i produkty drobiowe, inne produkty mięsne- wędliny, przetwory mięsne, wyroby garmazeryjne i kulinarne, produkty jajeczne, przetwory rybne i owoców morza, mleko i przetwory mleczne, przetwory zbożowo-mączne, ciasta z kremem nie poddanym obróbce termicznej, wyroby cukiernicze i ciastkarskie, galanteria ciastkarska, warzywa świeże, przetwory warzywne, owoce i przetwory owocowe, grzyby, orzechy, koncentraty spożywcze, środki spożywcze specjalnego przeznaczenia żywieniowego, suplementy diety, napoje alkoholowe, herbaty, tłuszcze roślinne.

W roku 2017 w wyniku przeprowadzonych badań laboratoryjnych zakwestionowano 10 próbek środków spożywczych tj.:

- 1 próbkę z podgrupy 0505 kukurydza i przetwory- pop corn, który został zakwestionowany ze względu na niewłaściwe znakowanie opakowania jednostkowego. Poinformowano Państwowego Powiatowego Inspektora Sanitarnego właściwego miejscowo ze względu na siedzibę producenta.
- 1 próbkę suplementu diety, który został zakwestionowany ze względu na niewłaściwe znakowanie opakowań jednostkowych. Poinformowano o powyższym Państwowego Powiatowego Inspektora Sanitarnego właściwego miejscowo ze względu na siedzibę importera.
- 5 próbek środków spożywczych z grupy 24. Środki spożywcze specjalnego przeznaczenia żywieniowego. Poinformowano o powyższym Państwowymi Powiatowymi Inspektorami Sanitarnymi właściwymi miejscowo ze względu na siedzibę importera/dystrybutora.
- 3 próbki pieprzu czarnego ziarno z Wietnamu ze względu na zanieczyszczenie mikrobiologiczne - obecność pałeczek z rodzaju Salmonella w 25g. W związku z powyższym odbyło się posiedzenie ekspertów ds. RASFF, na którym po dokonaniu analizy ryzyka, ponownie pobrano próbki do badań. Dokonano zgłoszenia alarmowego do systemu RASFF. Wydano decyzję zakazującą dalszego wprowadzania do obrotu i przetwórstwa spożywczego. Wystawiono decyzję zezwalającą na wykonanie procesu sterylizacji. Postępowanie w toku.

W roku sprawozdawczym próbki zakwestionowane w stosunku do ogółu pobranych próbek stanowiły 2,49%. Reasumując należy stwierdzić, iż jakość zdrowotna środków spożywczych w roku sprawozdawczym w stosunku do roku poprzedniego poprawiła się (w

2016r. stosunek próbek kwestionowanych do ogółu pobranych wynosił 3,16%).

Celem określenia *skuteczności mycia i dezynfekcji naczyń, sprzętu i rąk pracowników* w zakładach żywienia i żywności do badań laboratoryjnych pobrano **3 próbki sanitarne** w zakładzie piekarniczym. Wszystkie próbki odpowiadały obowiązującym wymaganiom.

W ramach bieżącego nadzoru nad materiałami i wyrobami przeznaczonymi do kontaktu z żywnością zbadano **5 próbek celem określenia migracji specyficznej formaldehydu, migracji specyficznej pierwszorzędowych amin aromatycznych, migracji metali ciężkich**. Wszystkie próbki odpowiadały obowiązującym wymaganiom.

W ramach nadzoru nad kosmetykami skontrolowano **5 obiektów** (1 hurtownię, 4 sklepy) przeprowadzając 5 kontroli. Na kontroli oceniono oznakowanie **5 partii opakowań jednostkowych kosmetyków** (niekwestionowane).

Do badań laboratoryjnych pobrano **2 próbki kosmetyków** (pasta do zębów, farba do włosów) celem określenia cech fizykochemicznych. W zbadanych parametrach próbki odpowiadały obowiązującym wymaganiom.

W roku sprawozdawczym skontrolowano 31 zakładów żywienia zbiorowego zamkniętego, w tym 27 oceniono w oparciu o obowiązujące arkusze oceny, w których ryzyko zagrożenia bezpieczeństwa żywności określono jako niskie. W w/w obiektach przeprowadzono 33 kontrole, sporządzając protokoły kontroli sanitarnej.

Występujące w 2 zakładach uchybienia dotyczyły: niewłaściwego stanu sanitarno- technicznego: ścian, sufitów, podłóg, futryn, drzwi, wyposażenia (szafa przelotowa na naczynia), urządzeń chłodniczych. Wydano 2 decyzje administracyjne dotyczące usunięcia stwierdzonych uchybień.

W zakładach żywienia zbiorowego zamkniętego jakość sposobu żywienia prowadzono w oparciu o ocenę teoretyczną oraz badania laboratoryjne.

Ogółem teoretycznie oceniono 27 jadłospisy na kontroli, w tym:

- 1 w stołówkach w domach wczasowych,
- 1 w bloku żywienia w szpitala,
- 4 w blokach żywienia w domach opieki społecznej,
- 1 w stołówkach w żłobkach,
- 4 w stołówkach szkolnych,
- 4 w stołówkach w bursach i internatach,
- 11 w stołówkach w przedszkolach,
- 1 w stołówkach w domu dziecka i młodzieży,

Ponadto oceniono 1 jadłospis na kontroli w zakładzie żywienia zbiorowego otwartego, w którym odbył się wypoczynek dzieci i młodzieży. Oceniane jadłospisy spełniały obowiązujące wymagania. Poza tym w roku sprawozdawczym oceniono 2 zestawienia dekadowe:

- w 1 zakładzie - wyliczona z dekady średnia wartość odżywcza i energetyczna w porównaniu z zalecaną normą fizjologiczną nie spełniała wymagań dla udziału energii z białka (17%) do założonych kryteriów (10-15%)
- w 1 zakładzie - obliczona wartość energetyczna nie była zgodna ze średnim zapotrzebowaniem danej grupy żywionych (89% realizacji). Zawartość żelaza i witaminy C nie były zgodne z zalecanym spożyciem grupy (odpowiednio 79% i 82% realizacji). Zawartość wapnia nie była prawidłowa w stosunku do średniego zapotrzebowania w tej grupie (norma EAR 1100mg →83% realizacji). Wyliczona z dekady średnia wartość odżywcza i energetyczna w porównaniu z zalecaną normą fizjologiczną nie spełniała wymagań dla udziału energii z białka (18%) i z węglowodanów (48%) do założonych kryteriów.

Ponadto do badań laboratoryjnych pobrano 2 całodzienne racje pokarmowe - 6 próbek (2 śniadania, 2 obiady, 2 kolacje), które zostały zakwestionowane ze względu na:

- w 1 zakładzie analiza laboratoryjna całodziennej racji pokarmowej – śniadania, obiadu i kolacji wykazała:
 - ✓ procentowy udział energii pochodzącej z białka był zbyt wysoki w próbce obiadu (20%) przy zalecanym max. 15%,
 - ✓ zawartość chlorku sodu w analizowanej racji pokarmowej była zbyt wysoka (13,6g), przy zalecanym 5-6g,
 - ✓ zawartość wapnia i żelaza w badanych próbkach była zbyt niska (734 mg przy zalecanym 800 mg dla wapnia i 8 mg przy zalecanym 14 mg dla żelaza),
- w 1 zakładzie analiza laboratoryjna całodziennej racji pokarmowej – śniadania, obiadu i kolacji wykazała:
 - ✓ zbyt wysoką wartość energetyczną próbki śniadania (47% energii przy zalecanym max 35%);
 - ✓ zbyt niską wartość energetyczną próbki obiadu (22% energii przy zalecanym min. 35%);
 - ✓ zbyt wysoką wartość energetyczną próbki kolacji (32% energii przy zalecanym max 30%);
 - ✓ zbyt wysoki udział energii pochodzący z białka w próbce śniadania i kolacji (16% przy zalecanym max 15%);
 - ✓ zbyt wysoki udział energii pochodzący z białka w próbce obiadu (22% przy zalecanym max 15%);
 - ✓ zbyt niski udział energii pochodzącej z tłuszczu w próbce obiadu (17% przy zalecanym min. 20%);

- ✓ zbyt wysoki udział energii pochodzącej z tłuszczu w próbce kolacji (46% przy zalecanym max 35%);
- ✓ zbyt niski udział energii pochodzącej z węglowodanów w próbce kolacji (38% przy zalecanym min. 55%);
- ✓ zbyt wysoka zawartość chlorku sodu w analizowanej racji pokarmowej (15,2g, przy czym spożycie soli nie powinno przekraczać 5-6g);
- ✓ zbyt wysoka zawartość wapnia w badanych próbkach (1229mg przy zalecanych 800mg);

Podczas kontroli oceniano również zgodność asortymentu środków spożywczych wprowadzanych do obrotu w sklepikach szkolnych oraz wykorzystywanych do sporządzania posiłków serwowanych w stołówkach, z przepisami rozporządzenia MZ z dnia 26 lipca 2016r. w sprawie grup środków spożywczych przeznaczonych do sprzedaży dzieciom i młodzieży w jednostkach systemu oświaty oraz wymagań jakie muszą spełniać środki spożywcze stosowane w ramach żywienia zbiorowego dzieci i młodzieży w tych jednostkach.

Ponadto w ramach bieżącego nadzoru sanitarnego nad zakładami żywności i żywienia w 2017 roku dokonano kontroli w zakresie:

1. stosowania substancji dodatkowych w zakładach żywności i żywienia

Kontrolą objęto 7 zakładów (3 ciastkarnie, 1 wytwórnię majonezu, 1 przetwórnę owocowo-warzywną, 1 wytwórnię koncentratów, 1 browar).

Ogółem oceniono 25 partii substancji dodatkowych.

Nie zanotowano uchybień dotyczących ich stosowania. Dodawane one były w ilościach zgodnych z deklaracją producenta, wg procedur dobrej praktyki produkcyjnej, przechowywane właściwie. Na opakowaniach jednostkowych wyrobów zawierających substancje dodatkowe zamieszczono informacje o ich obecności.

Do badań laboratoryjnych pobrano zgodnie z harmonogramem z zakładów produkcyjnych i placówek obrotu 12 próbek środków spożywczych w kierunku obecności substancji dodatkowych, w tym:

- 5 próbek w kierunku określenia zawartości substancji konserwujących.
- 4 próbki na obecność barwników.
- 2 próbki na obecność substancji słodzących.

oraz 1 próbkę produktu w kierunku określenia zawartości fosforu.

Wszystkie próbki w zbadanych parametrach odpowiadały obowiązującym wymaganiom.

2. nadzoru nad suplementami diety, środkami spożywczymi specjalnego przeznaczenia żywieniowego oraz żywnością wzbogacaną

Na terenie powiatu łomżyńskiego działa jeden zakład, w którym odbywa się produkcja suplementów diety i środków spożywczych specjalnego przeznaczenia żywieniowego na

zlecenie innego przedsiębiorcy, który wg podpisanej umowy ponosi całkowitą odpowiedzialność za wprowadzany do obrotu asortyment.

W roku sprawozdawczym funkcjonował również 1 sklep specjalistyczny wprowadzający do obrotu żywność prozdrowotną, który jednocześnie prowadził sprzedaż na odległość.

W omawianym temacie w obiektach obrotu przeprowadzono ogółem **20** kontroli. Pracownicy Państwowej Inspekcji Sanitarnej w Łomży w ramach urzędowej kontroli żywności i monitoringu pobrali **63** próbki celem:

- oceny znakowania (19)
- oznaczenia zanieczyszczeń metalami szkodliwymi dla zdrowia (3),
- oznaczenia zanieczyszczeń mikrobiologicznych, organoleptyki i znakowania (30),
- oznaczenia zawartości glutenu (1)
- oznaczenia zawartości mykotoksyn (4)
- oznaczenia zawartości substancji dodatkowych ((2)
- oznaczenie zawartości izomerów trans kwasów tłuszczowych (1)
- oznaczenie zawartości składników mineralnych, witamin (3)

W rozbiciu na poszczególne grupy pobrano:

- 15 próbek suplementów diety,
- 45 próbek środków spożywczych specjalnego przeznaczenia żywieniowego,
- 3 próbki żywności wzbogacanej.

W wyniku oceny laboratoryjnej zakwestionowano 6 próbek (w tym: 1 próbkę suplementu diety i 5 próbek środków spożywczych specjalnego przeznaczenia żywieniowego) ze względu na niewłaściwe znakowanie opakowań jednostkowych. W związku z powyższym odbyły się 3 posiedzenia ekspertów ds. RASFF, na których po dokonaniu analizy ryzyka postanowiono nie kierować spraw do systemu RASFF. Poinformowano właściwych miejscowo PPIS nadzorujących producenta/dystrybutora/ importera w/w produktów. Wystosowano wystąpienia do obiektów, z których pobrano próbki oraz pisma informacyjne do producenta/dystrybutora/importera wraz z wynikami badań i decyzjami płatniczymi w sprawie obciążenia opłatą za badania laboratoryjne przedmiotowych produktów.

Producenci kwestionowanych suplementów diety nie pochodzili z terenu powiatu łomżyńskiego. Nadzór nad wymaganiami, określonymi przepisami prawa dotyczącymi oświadczeń żywieniowych i zdrowotnych realizowano w szczególności poprzez ocenę prawidłowości znakowania **48** partii produktów z grupy żywności prozdrowotnej. Uszczegóławiając, oceniono:

- 31 partii suplementów diety,
- 6 partii środków spożywczych specjalnego przeznaczenia żywieniowego,
- 11 partii żywności wzbogacanej.

W kontrolowanych placówkach nie stwierdzono uchybień w zakresie zagadnień objętych kontrolą.

3. prawidłowości znakowania środków spożywczych

Nadzorem objęto: zakłady produkcji żywności oraz obiekty obrotu żywnością.

W roku sprawozdawczym skontrolowano **56** obiektów, w tym: 11 zakładów produkcyjnych, 45 zakładów obrotu żywnością.

Łącznie na kontroli oceniono **116** produktów różnego asortymentu, w tym: mleko i przetwory mleczne, drób podroby i produkty drobiarskie, mięso i przetwory mięsne, przetwory rybne i owoców morza, przetwory zbożowo-mączne, wyroby piekarnicze i ciastkarskie, warzywa, owoce, grzyby, wody mineralne, napoje alkoholowe, majonezy, koncentraty spożywcze, środki spożywcze specjalnego przeznaczenia żywieniowego, suplementy diety, wyroby garmażeryjne, zioła i przyprawy, sól.

W 1 obiekcie (hurtownia farmaceutyczna) stwierdzono nieprawidłowości w zakresie znakowania suplementu diety. W związku z powyższym wydano decyzję zakazującą wprowadzania do obrotu w/w produktu. Przedsiębiorstwo wniosło odwołanie od przedmiotowej decyzji do Podlaskiego Państwowego Inspektora Sanitarnego w Białymstoku za pośrednictwem Państwowego Powiatowego Inspektora Sanitarnego w Łomży. Organ II instancji utrzymał w/w decyzję w mocy. W związku z powyższym strona poinformowała o wykonaniu w/w decyzji tzn. wycofaniu z obrotu przedmiotowych suplementów diety.

Ogółem w roku 2017 do badań laboratoryjnych między innymi w kierunku prawidłowości znakowania pobrano **134** próbki środków spożywczych. Zakwestionowano 7 próbek (6 próbek suplementów diety i 1 próbkę przetworu z kukurydzy) ze względu na niewłaściwe znakowanie opakowań jednostkowych. Poinformowano właściwych miejscowo ze względu na siedzibę producenta/dystrybutora/importera Powiatowych Inspektorów Sanitarnych.

4. nadzoru nad żywnością modyfikowaną genetycznie

W roku 2017 przeprowadzono **4** kontrole, w tym: 3 kontrole w sklepach spożywczych i 1 kontrolę w wytwórni koncentratów. W trakcie przeprowadzonych kontroli, w tym zakresie w w/w zakładach ocenie poddano **8** partii środków spożywczych, w których istniało prawdopodobieństwo wystąpienia składników modyfikowanych genetycznie, w tym:

- 3 partie środków spożywczych z udziałem soi - kotlety sojowe, hydrolizat białek sojowych,
- 5 partii środków spożywczych z udziałem kukurydzy - popcorn, kukurydza konserwowa.

W skontrolowanych zakładach na podstawie deklaracji producentów znajdujących się na etykietach w/w środków spożywczych, nie stwierdzono żywności GMO.

Zgodnie z planem próbkobrania na rok 2017, w ramach urzędowej kontroli żywności i monitoringu, w kierunku obecności organizmów genetycznie zmodyfikowanych oraz identyfikacji modyfikacji genetycznej pobrano do badań laboratoryjnych **3** próbki środków

spożywczych (2 próbki z grupy ziarno zbóż i przetwory zbożowo – mączne: napój sojowy i pieczywo chrupkie kukurydziane oraz 1 próbkę z grupy warzywa : bataty z importu).

W zbadanych próbkach nie stwierdzono obecności materiału modyfikowanego genetycznie. Ponadto w roku sprawozdawczym w ramach nadzoru nad importem oceniono ogółem 72 partie środków spożywczych, w tym: 69 partii warzyw suszonych, 2 partie przypraw, 1 partię substancji dodatkowej. W załączonej dokumentacji zawarta była informacja o braku GMO.

5. nadzoru nad podmiotami działającymi na rynku spożywczym prowadzącymi produkcję pierwotną, dostarczającymi żywność w ramach dostaw bezpośrednich

Na koniec roku sprawozdawczego w rejestrze zakładów podlegających urzędowej kontroli PPIS w Łomży figurowało 13 osób prowadzących działalność w zakresie produkcji pierwotnej i dostaw bezpośrednich.

Pod kątem oceny warunków higienicznych: produkcji, zbioru i transportu produktów produkcji pierwotnej pochodzenia roślinnego przeprowadzono 2 kontrole w tym: 1 kontrolę plantacji malin z udziałem przedstawiciela PIORIN w Łomży oraz 1 kontrolę pieczarek.

Podczas czynności kontrolnych oceniano:

- ✓ stan zdrowia osób zatrudnionych,
- ✓ warunki umożliwiające zapewnienie higieny zatrudnionym osobom (m.in. dostęp do toalet, urządzeń do mycia rąk, ich wyposażenia),
- ✓ szkolenia personelu w obszarze podstawowych wymagań higieny,
- ✓ wykorzystywane materiały i wyroby przeznaczone do kontaktu z żywnością (tj. warunki przechowywania, dokumentacja potwierdzająca bezpieczeństwo stosowania, prawidłowość przebiegu procesu mycia i dezynfekcji, ich użytkowanie),
- ✓ warunki transportu pieczarek i malin,
- ✓ jakość wykorzystywanej wody ,
- ✓ prawidłowość prowadzenia zapisów dotyczących: stosowania i przechowywania środków ochrony roślin oraz nawozów, badania i wapnowania gleby oraz czystości i porządku w gospodarstwie rolnym.

Nie stwierdzono uchybień w zakresie zagadnień objętych kontrolą.

W ramach urzędowej kontroli żywności do badań laboratoryjnych pobrano 1 próbkę pieczarek w kierunku pestycydów. Odpowiadała ona obowiązującym wymaganiom.

Ponadto, w zakresie nadzoru nad dostawami bezpośrednimi, skontrolowano łącznie 43 zakłady, w tym: 21 zakładów żywienia zbiorowego zamkniętego, 18 zakładów żywienia zbiorowego otwartego, 4 sklepy spożywcze. Podczas kontroli w/w zakładów m.in. analizowano dokumentację – faktury dostaw, celem ustalenia pochodzenia surowców używanych do

produkcji potraw oraz oferowanych klientom.

Stwierdzono, iż: w 2 zakładach żywienia zbiorowego otwartego prowadzi się zakup ziemniaków od producentów pierwotnych dostarczających surowce pochodzenia roślinnego w ramach dostaw bezpośrednich.

Ulotki informacyjne dotycząca bezpieczeństwa mikrobiologicznego owoców i warzyw rozdawane były podczas bieżących kontroli sanitarnych placówek obrotu, zwłaszcza tych, w których zaopatruje się liczna grupa konsumentów oraz w zakładach żywienia zbiorowego.

6. nadzoru na materiałami i wyrobami przeznaczonymi do kontaktu z żywnością:

W roku sprawozdawczym w zakresie nadzoru nad materiałami i wyrobami przeznaczonymi do kontaktu z żywnością skontrolowano 21 obiektów (zakłady produkcyjne, sklepy spożywcze, zakłady żywienia zbiorowego otwartego, zakłady żywienia zbiorowego zamkniętego, miejsca obrotu materiałami i wyrobami przeznaczonymi do kontaktu z żywnością - hurtownie, sklepy). Przeprowadzono 21 kontroli sanitarnych nie stwierdzając uchybień.

Ocenie poddano 60 partii wyrobów przeznaczonych do kontaktów z żywnością (sztućce, naczynia jednorazowe, serwetki papierowe, opakowania z papieru, drobny sprzęt gospodarstwa domowego). Były one prawidłowo oznakowane i przechowywane, używane zgodnie z deklaracją producenta, przechowywane w odpowiednich warunkach, zabezpieczone przed zanieczyszczeniem.

W celu oceny jakości zdrowotnej wprowadzanych do obrotu wyrobów przeznaczonych do kontaktu z żywnością, pobrano zgodnie z planem do badań laboratoryjnych ogółem 5 próbek:

- 1 próbkę w kierunku migracji specyficznej formaldehydu: wyroby z melaminy – miseczka melaminowa (import),
- 1 próbkę w kierunku migracji ołowiu i kadmu: obrzeże i wnętrze kieliszki szklane (krajowe),
- 1 próbkę w kierunku migracji ołowiu i kadmu z obrzeża naczyń do picia – kubek ceramiczny (import),
- 2 próbki w kierunku migracji specyficznej pierwszorzędowych amin aromatycznych: łyżki z importu , wykonane z poliamidu.

Wszystkie próbki pod względem badanych parametrów spełniały wymagania obowiązujących przepisów prawa w tym zakresie.

W roku sprawozdawczym prowadzone były również działania kontrolne w ramach systemu RASFF o niebezpiecznych produktach.

W roku 2017 PPIS w Łomży, w ramach funkcjonowania w/w systemu dokonał zgłoszenia alarmowego dotyczącego pieprzu czarnego pochodzącego z Wietnamu zanieczyszczonego mikrobiologicznie.

Ponadto w przypadku otrzymania informacji o niebezpiecznych produktach żywnościowych w ramach systemu RASFF podejmowane były działania kontrolne celem wyeliminowania z rynku, żywności oraz materiałów i wyrobów do kontaktu z żywnością zagrażających zdrowiu ludzi.

W roku 2017 otrzymano 10 powiadomień, w tym:

➤ 5 powiadomień informacyjnych z których:

- 4 dotyczyły suplementów diety pn.: „Creatine”; „Black bombs”, „Skrzyp + Vit. z bambusem”;
- 1 dotyczyło środka spożywczego specjalnego przeznaczenia żywieniowego pn.: „Homo - Rage Black”;

➤ 4 powiadomienia alarmowe, z których:

- 1 dotyczyło środka spożywczego ogólnego spożycia pn.: „Otręby pszenne Nadbużańskie Ekologiczne Młyny Wodne”;
- 2 dotyczyły suplementów diety pn.: „Dedicated the Unstoppable Pre-Workout”; „Animal Cuts”;
- 1 dotyczyło wyrobu do kontaktu z żywnością pn. „Zestaw (kubek, miska, talerz) z postaciami z bajki Disneya (MINNIE MOUSE)”.

W okresie sprawozdawczym przeprowadzono łącznie 10 kontroli interwencyjnych mających na celu stwierdzenie obecności na terenie powiatu łomżyńskiego w/w produktów niebezpiecznych zgłoszonych w ramach systemu RASFF.

W rozbiciu na poszczególne grupy obiektów przedstawia się to następująco:

- wytwórnice koncentratów spożywczych – 1 kontrola,
- sklepy spożywcze – 8 kontroli, w tym supermarkety - 2 kontrole,
- inne obiekty obrotu żywnością – 1 kontrola.

Podczas przeprowadzanych kontroli w w/w obiektach nie stwierdzono omawianych produktów.

W Powiatowej Stacji Sanitarno - Epidemiologicznej w Łomży w roku 2017 odbyło się 5 posiedzeń zespołu ekspertów do spraw RASFF dotyczących kwalifikacji zakwestionowanych próbek żywności pobranych do badania w nadzorowanych zakładach.

We wszystkich w/w przypadkach próbki zostały zakwestionowane z uwagi na niewłaściwe oznakowanie. Po dokonaniu analizy ryzyka przez zespół ekspertów postanowiono nie kierować tych spraw do systemu RASFF.

Ponadto:

- ✓ przesyłano dokumentację dotyczącą w/w próbek do Państwowych Powiatowych Inspektorów Sanitarnych właściwych miejscowo ze względu na siedzibę producentów/importerów/ dystrybutorów w/w środków spożywczych,
- ✓ wystosowano 4 wystąpienia do zakładów, z których pobrano w/w próbki,
- ✓ przekazywano wyniki badań wraz z dokumentacją do producentów/importerów/ dystrybutorów kwestionowanych produktów,
- ✓ wystawiano decyzje płatnicze w sprawie obciążenia opłatą za badanie laboratoryjne przedmiotowych próbek.

Gdy kwestionowany produkt z naszych zakładów został zakupiony przez przedsiębiorców działających na terenie nie będącym pod nadzorem PPIS w Łomży, wówczas kierowane były stosowne pisma o niebezpiecznych produktach żywnościowych do właściwych miejscowo PPIS.

W roku 2017 w porównaniu do roku 2016 stan sanitarny obiektów żywienia i żywności znajdujących się na terenie powiatu grodzkiego nie zmienił się.

Żywnie w zakładach żywienia zbiorowego zamkniętego nadal nie spełnia wszystkich wymogów racjonalnego żywienia.

Zapobiegawczy Nadzór Sanitarny

Zadaniem zapobiegawczego nadzoru sanitarnego jest podejmowanie działań mających na celu zapobieganie negatywnym skutkom wpływu czynników i zjawisk fizycznych, chemicznych i biologicznych na zdrowie ludzi na etapie planowania przestrzennego, projektowania i realizacji inwestycji oraz dopuszczania do użytkowania obiektów budowlanych.

Zapobiegawczy nadzór sanitarny sprawuje nadzór pod względem wymagań higienicznych i zdrowotnych nad warunkami higieny: środowiska, pracy, procesów nauczania i wychowania, wypoczynku i rekreacji, warunkami zdrowotnymi żywności, żywienia i przedmiotów użytku, warunkami higieniczno-sanitarnymi, jakie powinny spełniać pomieszczenia, w których są udzielane świadczenia zdrowotne i inne obiekty budowlane - przy wydawaniu opinii, postanowień i decyzji na wniosek organu administracji lub zainteresowanego podmiotu na poszczególnych etapach realizacji inwestycji, w szczególności objętych nadzorem bieżącym przez Państwową Inspekcję Sanitarną.

Realizacja przedsięwzięć mogących (zawsze lub potencjalnie) znacząco oddziaływać na środowisko może powodować uciążliwości i oddziaływanie ich w sposób ujemny na poszczególne elementy środowiska, w tym na zdrowie człowieka.

W związku z powyższym organ sanitarny przy opiniowaniu powyższych przedsięwzięć zwraca uwagę na:

- jakość powietrza,
- klimat akustyczny,
- gospodarkę wodno-ściekową,
- gospodarkę odpadami

oraz na zdrowie ludzi.

W 2017r. na terenie powiatu grodzkiego w ramach nadzoru zapobiegawczego:

- 1/ przeprowadzono 17 kontroli;
- 2/ wydano 6 opinii o zgodności wykonania obiektu z projektem budowlanym;
- 3/ wydano 6 opinii na placówki oświatowe, w tym:
 - Katolicką Szkołę Podstawową im. Kardynała Stefana Wyszyńskiego w Łomży, ul. Sadowa 3,
 - Placówkę Kształcenia Ustawicznego „LOGOS” Centrum Edukacyjne, 18-400 Łomża, ul. Kard. Wyszyńskiego 6 lok. 44 w zakresie rozszerzenia kształcenia o kolejne kursy: kurs fryzjerski, kurs makijażu i wizażu, kurs –ślusarz, kurs-elektryk, kurs –systemy nawadniania terenu, kurs opieki osób starszych, kurs opieki dziecięcej, kurs-monter zabudowy i robót wykończeniowych.

- przekształcenie Gimnazjum Stowarzyszenia w Łomży, ul. Wojska Polskiego 113 w ośmioletnią szkołę podstawową z klasami VII i VIII przysposabiająca do określonej pracy w zawodzie- Niepubliczna Szkoła Podstawowa (I piętro: sala 102 i 104) w Łomży, ul. Studencka 19,
 - Przedszkole Językowo-Artystyczne "Akademia Malucha" ul. W. Reymonta 11a Łomża,
 - Punkt Przedszkolnym w Łomży, Al. Legionów 91/2 ,
 - Niepubliczną placówkę kształcenia ustawicznego w Łomży, ul. Szosa Zambrowska 1/27 prowadzoną przez Ośrodek Szkoleniowy „EDYTOR” Mateusz Walczak;
- 4/ wydano 12 opinii w sprawie obowiązku sporządzenia raportu o oddziaływaniu przedsięwzięć mogących znacząco oddziaływać na środowisko oraz jego zakresu;
 - 5/ zaopiniowano 1 dokumentację dot. warunków realizacji przedsięwzięcia na etapie decyzji środowiskowej inwestycji należącej do przedsięwzięcia mogącego zawsze znacząco oddziaływać na środowisko (instalacja odzysku odpadów przy ul. Rotm. W. Pileckiego w Łomży) ;
 - 6/ Uzgadnianie 3 dokumentacje dot. zakresu i stopnia szczegółowości informacji wymaganych w prognozie oddziaływania na środowisko do sporządzenia zmiany miejscowego planu zagospodarowania przestrzennego;
 - 7/ wydano 1 opinię dot. dokumentacji projektowej obiektów innych niż mogących pogorszyć stan środowiska;
 - 8/ wydano 5 decyzji o spełnieniu warunków sanitarno-higienicznych w aptekach w tym 1 decyzję negatywną.

Ponadto Państwowy Powiatowy Inspektor Sanitarny w Łomży zajął stanowisko w 69 sprawach między innymi dotyczących: wymagań sanitarnohigienicznych i warunków technicznych dla obiektów nowobudowanych, modernizowanych i adaptowanych, przedsięwzięć mogących znacząco oddziaływać na środowisko.

Nadzór zapobiegawczy PSSE w Łomży przy wydawaniu opinii o przydatności do użytkowania adaptowanych, modernizowanych, nowobudowanych obiektów zwracał szczególną uwagę na:

- wysokość, powierzchnie i oświetlenie,
- właściwe wykończenie ścian i posadzek,
- na układ funkcjonalny pomieszczeń,
- pomieszczenia sanitarno-higieniczne i socjalne oraz wyposażenie ich w odpowiednią armaturę sanitarną,
- urządzenia technologiczne,
- wynik badania wody.

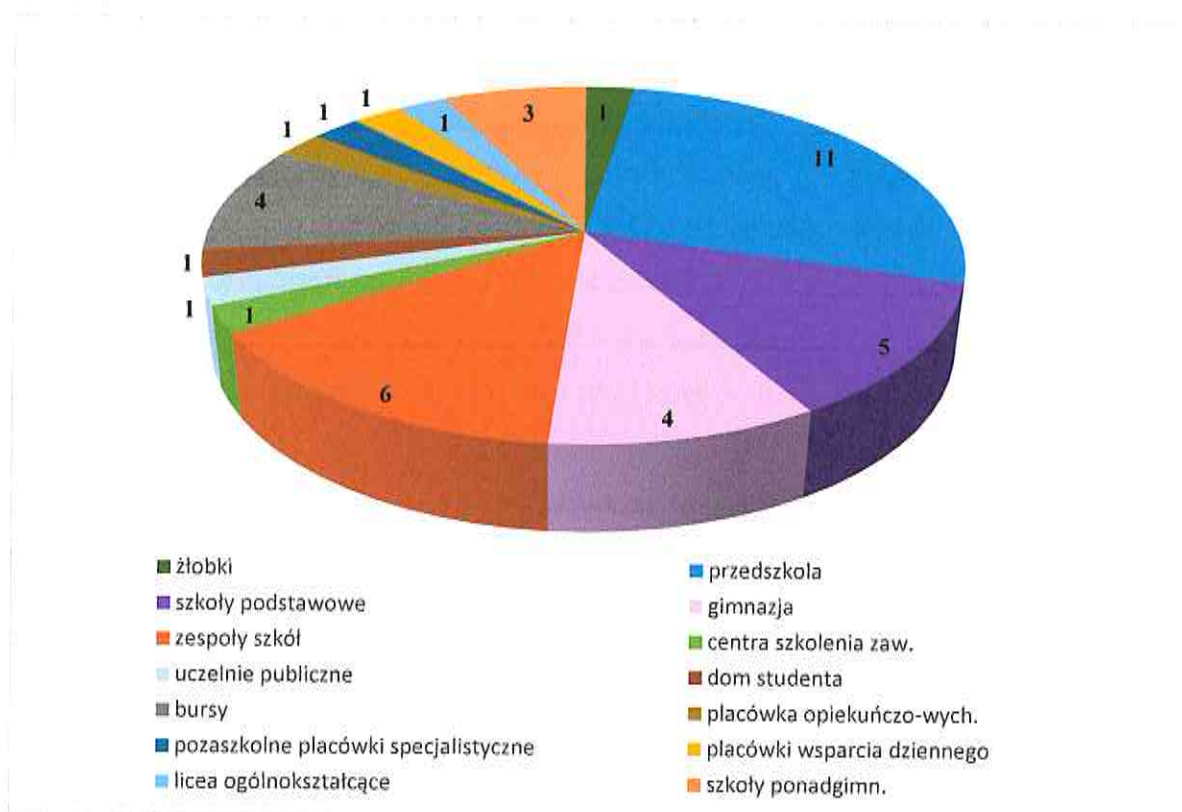
W porównaniu z latami poprzednimi w dalszym ciągu obserwuje się poprawę warunków

sanitarno - higienicznych na różnych etapach procesu inwestycyjnego. Dotyczy to zwłaszcza dużych obiektów użyteczności publicznej, komunalnych, usługowych, zakładów pracy, służby zdrowia, oświaty, które były kontrolowane pod względem zastosowania rozwiązań zapewniających bezpieczeństwo zdrowotne przyszłych użytkowników.

Wyposażone są w nowoczesne urządzenia produkcyjne i linie technologiczne, wykonane z wyrobów wysokiej klasy, co powoduje zmniejszenie emisji zanieczyszczeń do środowiska.

Higiena Dzieci i Młodzieży

Państwowa Inspekcja Sanitarna w roku 2017 objęła nadzorem 111 obiektów nauczania i wychowania. Sekcja Higieny Dzieci i Młodzieży skontrolowała 41 placówek z terenu miasta, tj.: 1 żłobek, 11 przedszkoli i punktów przedszkolnych, 5 szkół podstawowych, 6 zespołów szkół, 4 gimnazja, 3 szkoły ponadgimnazjalne, 1 liceum ogólnokształcące, 4 bursy i internaty, 1 centrum kształcenia ustawicznego, 1 uczelnię wyższą, 1 dom studencki, 1 placówkę opiekuńczo-wychowawczą, 1 pozaszkolną placówkę specjalistyczną, 1 placówkę wsparcia dziennego. W wyżej wymienionych zakładach przeprowadzono 41 kontroli bieżącego stanu sanitarno-higienicznego.



Wykres 1. Placówki stale skontrolowane przez pracownika Higieny Dzieci i Młodzieży w 2017 r.

W ciągu roku sprawozdawczego 2017 skontrolowano 41 stałych placówek oświatowo-wychowawczych podczas, których dokonano oceny stanu sanitarnego i technicznego tj.:

- posiadania certyfikatów na meble i sprzęt sportowy w placówkach oświatowo-wychowawczych,
- usadzenia uczniów zgodnie z wymogami ergonomii,
- przestrzegania zasad higieny przy układaniu tygodniowych rozkładów zajęć,
- przestrzegania przepisów ustawy z dnia 11 stycznia 2001r. o substancjach i preparatach chemicznych w szkołach

- przygotowania placówek do rozpoczęcia nowego roku szkolnego 2017/2018.

Ponadto zbierano dane statystyczne na temat liczby dzieci w przedszkolach, szkołach podstawowych i w zespołach szkół, liczby uczniów korzystających z różnych form dożywiania prowadzonych przez szkoły, możliwości pozostawienia przez uczniów części podręczników i przyborów szkolnych w placówce, wykazu szkół uczniów, słuchaczy i studentów kształcących się do wykonywania prac, przy których istnieje obowiązek wykonywania badań zgodnie z art. 6 ust.1 pkt 4 ustawy 1 o zapobieganiu oraz zwalczaniu zakażeń i chorób zakaźnych, w szkołach podstawowych, gimnazjach, liceach, szkołach ponadgimnazjalnych i w zespołach szkół.

Stan sanitarno - techniczny placówek oświatowo - wychowawczych.

W związku z prowadzonymi pracami remontowymi warunki w placówkach oświatowo-wychowawczych ulegają systematycznej poprawie. Funkcjonują jednak obiekty, w których istnieje konieczność np. odnowienia ścian i sufitów, doprowadzenia do należytego stanu technicznego podłóg i pomieszczeń sanitarnych. W roku 2017 wydano **1 decyzję administracyjną dotyczącą stanu technicznego budynku tj.:**

- w Bursie Szkolnej nr 2, ul. Stacha Konwy 13, Łomża (termin realizacji do 31.08.2020r.), postępowanie dotyczy złego stanu ścian i sufitów w pokojach wychowanków (brudne, odpryski farby) oraz naprawy parkietu w pokojach wychowanków (ubytki w parkiecie, ruchome klepki, pozdzierany lakier).

Postępowanie administracyjne toczy się w:

- Zespole Szkół Weterynaryjnych i Ogólnokształcących nr 7 w Łomży (termin realizacji do 31.08.2018r.),
- Szkole Podstawowej nr 7 w Łomży (termin realizacji do 31.08.2018r.).

W 1 placówce pozostaje do wykonania decyzja administracyjna z lat poprzednich, tj. w Bursie Szkolnej Nr 1 Łomża, ul. Kopernika 16 (trwa postępowanie administracyjne od 2014r. na stan techniczny korytarzy na I i II piętrze w części B budynku - termin realizacji do 31.08.2020r.).





Fot. Bursa szkolna nr 1, ul. Kopernika 16.
Źródło: Archiwum PSSE Łomża

Przeprowadzone zostały remonty bieżące w placówkach nie objętych postępowaniem administracyjnym. Z nadesłanych informacji od szkół, prezydenta miasta Łomża, burmistrzów miast, wynika iż w 5 szkołach podstawowych przed rozpoczęciem roku szkolnego przeprowadzone były prace konserwatorsko - porządkowe oraz remonty w salach dydaktycznych, zapleczach sanitarnych, w 1 bloku sportowym oraz bloku żywieniowym.

Szkoła Podstawowa Nr 2 Łomża, ul. Piękna 2:

- odmalowano 1 salę dydaktyczną,
- odmalowano ściany i sufity na korytarzach oraz w kuchni i w stołówce
- odnowiono ściany i sufit w sekretariacie i gabinecie dyrektora, w sekretariacie położono podłogę
- ustawiono nowe gabloty na korytarzu na parterze

Szkoła Podstawowa Nr 4 Łomża, u. Kierzkowa 7:

- uzupełniono ubytki i pomalowano ściany korytarzy, sal lekcyjnych i sekretariatu
- zmodernizowano sieć informatyczną

Szkoła Podstawowa Nr 5 Łomża, ul. Polna 40:

- odnowiono ściany i sufity w 3 salach dydaktycznych i na korytarzach
- odmalowano pomieszczenia sanitarne
- założono sieć LAN

Szkoła Podstawowa nr 7 w Łomży, ul. A. Mickiewicza 6:

- odświeżono 18 sal lekcyjnych
- pomalowano i wyremontowano 4 łazienki
- przebudowano pionu żywieniowy, wyposażono kuchnię, wykonano instalację wentylacji kuchni

- rozpoczęto budowę nowej sali gimnastycznej (termin ukończenia 31.08.2018)
- wymieniono instalację elektryczną i instalację centralnego ogrzewania
- założono internetową sieć LAN

Szkoła Podstawowa nr 9 w Łomży, ul. Reymonta 9:

- pomalowano i odświeżono korytarze na parterze w budynku głównym
- położono sieć logiczną i światłowodową.

Również w 2 gimnazjach zostały przeprowadzone remonty: w salach dydaktycznych oraz zapleczach sanitarnych. W 2 liceach ogólnokształcących przeprowadzono remont łazienek. W II Liceum Ogólnokształcącym w Łomży, Plac Kościuszki 3, wymieniono sieć centralnego ogrzewania. W 6 zespołach szkół wykonane zostały odświeżone ściany i sufity w salach dydaktycznych i pomieszczeniach sanitarnych, korytarzach. W 2 zespołach założono wewnętrzną sieć komputerową LAN. W Zespole Szkół Weterynaryjnych i Ogólnokształcących nr 7 w Łomży, ul. St. Konwy 11, wykonano podwieszany sufit na korytarzu w budynku A.

Ponadto we wszystkich placówkach wykonano drobne prace konserwatorsko – porządkowe, takie jak: naprawa mebli, naprawa sprzętu szkolnego, wymiana świetlówek, przegląd i naprawa uszkodzeń w sanitariatach, przegląd i pielęgnacja boisk i placu zabaw, sprzątanie i korytarzy, mycie okien, itp.

W roku sprawozdawczym uruchomiono następujące obiekty:

- Punkt Przedszkolny w Łomży, ul. Al. Legionów 91/2
- Przedszkole Językowo – Artystyczne „Akademia Przedszkolaka” w Łomży, ul. W. Reymonta 11a
- Ośrodek Szkoleniowy „EDYTOR”, ul. Szosa Zambrowska 1/27 w Łomży

Została zlikwidowana 1 placówka:

- Zespół Szkół Drzewnych i Gimnazjalnych Łomża, ul. M. Skłodowskiej - Curie 1.





Ryc. Przedszkole Językowo – Artystyczne „Akademia Przedszkolaka” w Łomży, ul. W. Reymonta 11a
 Źródło: https://www.facebook.com/search/1435218606532251/local_search?surface=sist

Warunki pracy ucznia w placówkach nauczania i wychowania

Pracownicy pionu HDM oceniali zapewnienie właściwych warunków higieny procesu nauczania - sprawdzano dostosowanie mebli szkolnych do wzrostu uczniów oraz rozkłady zajęć lekcyjnych. Oceny mebli pod kątem posiadania certyfikatów oraz spełnienia wymogów w stosunku do urządzeń i sprzętu sportowego dokonano w 26 placówkach. Łącznie oceniono 753 stanowisk pracy ucznia. Nie stwierdzono przypadków niedostosowania mebli edukacyjnych (krzesel i ławek) do wzrostu uczniów.

W 17 placówkach (57 oddziałów) dokonano ocen higienicznego rozkładu zajęć lekcyjnych. Nie stwierdzono nieprawidłowości.

Rok	Umebłowanie pomieszczeń do nauki				Tygodniowe rozkłady zajęć			
	Dostosowanie do wzrostu		Meble niedostosowane		Skontrolowano		Niewłaściwe	
	Liczba zbadanych uczniów	Ilość szkół	Liczba uczniów	Ilość szkół	Oddziałów	Ilość szkół	W ilu oddziałach	Ilość szkół
2017	753	26	0	0	57	17	0	0

Warunki do utrzymania higieny osobistej uczniów

Dostępność do środków czystości (papier toaletowy, ręczniki jednorazowego użytku/suszarki do rąk oraz mydło w płynie) w nadzorowanych placówkach jest zadowalająca. Poprawia się również stan techniczny pomieszczeń. Na terenie miasta wszystkie placówki nauczania i wychowania posiadają dostęp do bieżącej ciepłej wody w łazienkach. Nie stwierdzono też ponadnormatywnej liczby uczniów na 1 urządzenie sanitarne.

Dożywianie dzieci i młodzieży

Pion HDM prowadził ocenę dożywiania dzieci i młodzieży szkolnej z uwzględnieniem dożywiania sponsorowanego (wykres nr 2). Na terenie miasta 3 skontrolowane szkoły podstawowe prowadziły dożywianie w formie posiłków dwudaniowych, z których korzystało 679 uczniów. Z posiłków dofinansowanych skorzystało 140 uczniów. W powiecie grodzkim ciepłe posiłki wydaje też jedno gimnazjum - Publiczne Gimnazjum Nr 2 Łomża, ul. Niemcewicza 17. Placówka nie posiada własnej stołówki, uczniowie korzystają ze stołówki szkoły podstawowej.



Wykres 2. Szkoły podstawowe wydające obiady dwudaniowe w powiecie grodzkim w 2017r.

Infrastruktura do prowadzenia zajęć wychowania fizycznego

Warunki do prowadzenia zajęć wychowania fizycznego w szkołach w 2017r. przedstawiają się następująco:

- 1 skontrolowana szkoła podstawowa posiada własną salę gimnastyczną oraz boisko - Szkoła Podstawowa Nr 4 Łomża, ul. Kierzkowa,
- 2 szkoły podstawowe - Szkoła Podstawowa Nr 5 Łomża, ul. Polna 40, Szkoła Podstawowa nr 9 w Łomży, ul. Reymonta 9 - posiadają szkolny zespół sportowy
- 1 szkoła podstawowa – Szkoła Podstawowa nr 7 w Łomży, ul. A. Mickiewicza 6, posiada salę rekreacyjno-zastępczą oraz boisko (twa budowa sali gimnastycznej).
- 1 gimnazjum - Publiczne Gimnazjum nr 2, Juliana Ursyna Niemcewicza 17, dysponuje salą gimnastyczną oraz boiskiem
- 2 gimnazja - Publiczne Gimnazjum nr 1, ul. Wł. Reymonta 9 oraz Publiczne Gimnazjum nr 9 w Łomży, posiadają szkolny zespół sportowy
- III Liceum Ogólnokształcące w Łomży posiada szkolny zespół sportowy bez boiska
- 2 szkoły ponadgimnazjalne posiadają szkolny zespół sportowy z boiskiem, zaś jedna salę rekreacyjno – zastępczą
- 5 zespołów szkół na terenie miasta posiada szkolny zespół sportowy.

Nie stwierdzono placówek, które nie posiadały infrastruktury do prowadzenia zajęć z w-f. Podobnie jak w latach ubiegłych, bardzo mały procent uczniów korzysta z natrysków po lekcjach wychowania fizycznego. W wielu szkołach natryski są nieużywane pomimo, że są czynne. Najczęściej natryski wykorzystywane są jedynie po dodatkowych zajęciach sportowych.



Fot. Sala gimnastyczna w SP nr 9 w Łomży.
Źródło: www.sp9lomza.easyisp.pl



Fot. Sala fitness w Zespole Szkół Ogólnokształcących, ul. Bernatowicza 4 w Łomży
Źródło: <https://www.facebook.com/ilolomza/>

Nadzór nad substancjami i preparatami chemicznymi w szkołach

W ramach sprawowanego nadzoru sanitarnego nad szkolnymi pracowniami chemicznymi pion HDM oceniał postępowanie z substancjami chemicznymi zgodnie z przepisami. Kontroli podlegały m.in.: terminy przydatności, ewidencja środków, aktualizacja kart charakterystyki, zgodne z wymaganiami oznakowanie i przechowywanie niebezpiecznych substancji i preparatów, środki ochrony osobistej uczniów i nauczycieli, wyposażenie apteczki I pomocy oraz regulamin określający zasady bezpieczeństwa i higieny pracy w pracowniach chemicznych.

Stwierdzono, że w szkolnych pracowniach chemicznych postępowanie z substancjami i preparatami niebezpiecznymi jest prawidłowe. Podobnie jak w roku 2016 nie ma placówek, które posiadały substancje i preparaty chemiczne przeterminowane lub niewłaściwie przechowywane.

Placówki posiadające pracownie chemiczne (6):

- Publiczne Gimnazjum Nr 2 w Łomży, ul. Piękna 2
- III Liceum Ogólnokształcące w Łomży, ul. Senatorska 13
- Zespół Szkół Ogólnokształcących w Łomży, ul. Bernatowicza 4
- Zespół Szkół Weterynaryjnych i Ogólnokształcących Nr 7 w Łomży, ul. St. Konwy 11,
- Akademicki Zespół Szkół Ponadgimnazjalnych w Łomży, ul. Wiejska 16,
- Wyższa Szkoła Informatyki i Przedsiębiorczości w Łomży, ul. Akademicka 14.



Fot. Pracownia chemiczna w Akademickim Zespole Szkół Ponadgimnazjalnych przy PWSliP w Łomży
Źródło: <https://www.pwsip.edu.pl/azsp/home/asp>

Ocena szkół wyższych

W 2017 r. skontrolowano 1 wyższą uczelnię - Państwową Wyższą Szkołę Informatyki i Przedsiębiorczości w Łomży, ul. Akademicka 14. W czasie kontroli wyższych uczelni, zgodnie z wytycznymi zawartymi w załącznikach do obowiązującej procedury kontroli pracownik HDM dokonywał: oceny stanu sanitarno-higienicznego i technicznego obiektów dydaktycznych oraz bloków i terenów sportowych, oceny warunków zaplecza do prowadzenia zajęć z wychowania fizycznego, oceny stanu technicznego umeblowania, oceny przestrzegania przepisów z zakresu bhp, oceny przestrzegania przepisów w zakresie stosowania i przechowywania substancji i preparatów chemicznych. Nie stwierdzono nieprawidłowości.

Warsztaty szkolne i centra szkolenia zawodowego

W 2017 r. skontrolowano jedną placówkę kształcenia ustawicznego, tj. Zespół Centrów Kształcenia Praktycznego i Ustawicznego, ul. Przykoszarowa w Łomży. Stan sanitarno - techniczny nie budził zastrzeżeń.

Placówki z pobytem całodobowym

Na terenie miasta w 2017 r. funkcjonowało 7 placówek z pobytem całodobowym, z czego skontrolowano 6 obiektów: 1 placówkę opiekuńczo-wychowawczą, 1 dom studencki, 4 bursy. Stan sanitarno - techniczny w większości tych placówek był prawidłowy, z wyjątkiem Bursy

Szkolnej nr 1, ul. Kopernika 16, gdzie toczy się postępowanie z poprzednich lat dotyczące złego stanu technicznego korytarzy na I i II piętrze oraz w Bursie Szkolnej nr 2, ul. Stacha Konwy 13, gdzie stwierdzono zły stan techniczny ścian i sufitów oraz zniszczony parkiet w pokojach wychowanków.

Pozaszkolne placówki specjalistyczne

W roku 2017 skontrolowano Ośrodek Rewalidacyjno-Wychowawczy dla dzieci głęboko upośledzonych, funkcjonujący w Niepublicznym Przedszkolu „Mały Artysta”, ul. Wojska Polskiego 29a w Łomży. W placówce zlikwidowano bariery architektoniczne, przystosowując ją do potrzeb dzieci niepełnosprawnych. W ośrodku prowadzone są m.in. zajęcia oligofrenologiczne, psychologiczne, rehabilitacyjne dla dzieci w wieku od 7 do 8 lat. Wychowankowie mogą skorzystać z **zajęć relaksacyjnych w grocie solno - jodowej oraz „Sali Doświadczenia Świata”**.



Fot. Sale do zajęć rehabilitacyjnych w Niepublicznym Przedszkolu „Mały Artysta” w Łomży.
<http://malyartysta.lomza.pl/images/galeria/2017/osrodek/P2137709.jpg>

Placówki wsparcia dziennego

W 2017 r. skontrolowano jedną placówkę wsparcia dziennego – Świetlicę Socjoterapeutyczno – Środowiskową „Trójkąt Nadziei” przy ul. Zawadzkiej 55 w Łomży. W świetlicy odbywają się zajęcia edukacyjne, logopedyczne, korekcyjne, psychologiczne i terapeutyczne dla 11 dzieci w wieku od 5 do 12 lat. Placówka posiada 3 sale do zajęć, salę zabaw, salę do nauki i salę multimedialną ze sprzętem audiowizualnym. Stan techniczno-sanitarny nie budził zastrzeżeń.

Placówki wypoczynku letniego i zimowego

Wypoczynek letni i zimowy zorganizowano prawidłowo, placówki zapewniły właściwe warunki sanitarno-higieniczne uczestnikom wypoczynku. W 2017 roku na terenie miasta skontrolowano 5 turnusów wypoczynku:

- 3 turnusy letnie, w trzech placówkach: w Bursie Szkolnej nr 1, ul. Kopernika 16 w Łomży, w Centrum Katolickim im. Jana Pawła II, ul. Zawadzka 55 w Łomży, w Domu Studenta PWSiP w Łomży, ul. Wiejska 16. Łącznie uczestniczyło w nich 182 osoby.

- 2 turnusy zimowe: w Centrum Katolickim im. Jana Pawła II, ul. Zawadzka 55 w Łomży: 76 osób.

Ogółem na terenie miasta wypoczywało 258 dzieci i młodzieży.

W ramach współpracy przeprowadzone zostały wspólne działania: z Komendą Miejską Policji w Łomży, Państwową Strażą Pożarną w Łomży, działem Promocji Zdrowia i Higieny Żywności PSSE w Łomży. W zakresie HDM zwrócono szczególną uwagę na: stan techniczny obiektów, warunki do utrzymania higieny osobistej w trakcie trwania wypoczynku (woda ciepła i zimna);dostęp do mydła, ręcznika, papieru toaletowego; zapewnienie opieki medycznej; dokumentację personelu do celów sanitarno- epidemiologicznych.

Wnioski:

1. Warunki pobytu dzieci i młodzieży w placówkach oświatowo-wychowawczych ulegają systematycznej poprawie, dzięki prowadzonym pracom remontowym. Istnieją jednak jeszcze placówki, w których należy poprawić stan techniczny posiadanej infrastruktury. W roku sprawozdawczym na bieżący stan sanitarno-higieniczny wydano 1 nową decyzję administracyjną oraz 1 przedłużającą termin wykonania.
2. Warunki do utrzymania higieny osobistej są dobre - we wszystkich obiektach zapewniono ciepłą wodę i środki higieniczne.
3. Stwierdza się, że przy ustalaniu tygodniowych rozkładów zajęć uwzględniane są zasady higieny pracy umysłowej ucznia, a przy usadzaniu dzieci w ławkach szkolnych przestrzega się zasad ergonomii.
4. Infrastruktura do prowadzenia zajęć wychowania fizycznego jest odpowiednia. Wszystkie skontrolowane placówki dysponują salą gimnastyczną lub salą rekreacyjno-zastępczą. Większość szkół posiada też boiska sportowe. W jednej szkole podstawowej powstaje nowa sala gimnastyczna, która zostanie oddana do użytku w tym roku.
5. Placówki wypoczynku dla dzieci i młodzieży zostały zorganizowane prawidłowo i nie budziły zastrzeżeń.



I. Wprowadzenie

Promocja Zdrowia według definicji Światowej Organizacji Zdrowia „*jest to proces umożliwiający ludziom zwiększenie kontroli nad własnym zdrowiem oraz jego poprawą*”. Zarówno WHO jak i Unia Europejska traktuje promocję zdrowia jako jednolity proces działań zmierzający do poprawy i utrzymania ludzkiego zdrowia, na który składają się 3 wzajemnie powiązane ze sobą elementy: edukacja zdrowotna, profilaktyka zdrowotna, ochrona zdrowia.

Promocja zdrowia ma obejmować wszystkich ludzi i dotyczyć ich codziennego życia, integrować wszystkie sektory społeczne, a także rząd w celu zapewnienia działań na rzecz zdrowia wszystkich. Z jednej strony jest ona działaniem w zakresie polityki społecznej, a z drugiej dążeniem do osiągnięcia i utrzymania zdrowia w oparciu o odpowiedni styl życia.

Oświata zdrowotna i promocja zdrowia PSSE w Łomży swoją działalność prowadzi w ramach realizacji zadań wynikających z wytycznych Głównego Inspektora Sanitarnego, zapisów Ustawy o Państwowej Inspekcji Sanitarnej, zaleceń Światowej Organizacji Zdrowia, sytuacji epidemiologicznej oraz problemów i potrzeb zdrowotnych społeczeństwa lokalnego. Realizując zapisy Art. 6. Ustawy o Państwowej Inspekcji Sanitarnej Dział Promocji Zdrowia inicjuje, organizuje, prowadzi i koordynuje działalność oświatowo-zdrowotną w powiecie w celu ukształtowania odpowiednich postaw i zachowań zdrowotnych lokalnej społeczności. Ponadto koordynuje i ocenia działalność oświatowo-zdrowotną prowadzoną przez szkoły.

Realizacji celów promocji zdrowia służą opracowane i proponowane do realizacji wśród różnych grup społecznych:

- programy prozdrowotne, akcje i kampanie informacyjno-edukacyjne,
- szkolenia i instruktaże tematyczne dla różnych grup społeczno-zawodowych,
- imprezy prozdrowotne,
- ekspozycje form wizualnych i informacje upowszechniane za pośrednictwem mediów lokalnych.



Foto: Letnia Szkoła Bezpieczeństwa
– Współpraca z instytucjami publicznymi

Zważywszy na fakt, że skuteczność działań edukacyjno-profilaktycznych zależy od warunków zewnętrznych i najbliższego środowiska, działania nasze były ukierunkowane przede wszystkim na współpracę z placówkami oświatowo-wychowawczymi, podmiotami leczniczymi, samorządami i instytucjami pożytku publicznego działającymi na terenie naszego powiatu.

II. Profilaktyka i zwalczanie uzależnień w mieście Łomża – rok 2017.



Spośród wielu działań profilaktycznych, profilaktyka używania substancji psychoaktywnych ma dość długą tradycję i bogaty zasób doświadczeń. Ukierunkowana jest na zmniejszanie ryzyka ich używania oraz związanych z tym problemów, poprzez opóźnienie lub przeciwdziałanie inicjacji, niedopuszczanie do poszerzania się kręgu osób – szczególnie ludzi młodych, eksperymentujących z legalnymi i nielegalnymi substancjami.

Działania Oświaty Zdrowotnej i Promocji Zdrowia PSSE w Łomży na rzecz profilaktyki i zwalczania uzależnień skupione były na realizacji następujących programów i kampanii:

- a) „Program Ograniczania Zdrowotnych Następstw Palenia Tytoniu w Polsce”, w tym realizacja programów edukacji przedszkolnej i szkolnej:
 - Program „Czyste powietrze wokół nas”;
 - Program „Nie pal przy mnie proszę”;
 - Program „Znajdź właściwe rozwiązanie”;
 - Program edukacji antynikotynowej „Bieg po zdrowie”;
 - Kampania „Światowy Dzień bez Papierosa”;
 - Kampania „Światowy Dzień Rzucania Palenia”.
- b) Projekt „Profilaktyczny program w zakresie przeciwdziałania uzależnieniom od alkoholu, tytoniu i innych środków psychoaktywnych” w tym realizacja programów i kampanii:
 - Program „Ars, czyli jak dbać o miłość?”
 - Kampania „Nie pozwól odlecieć swojemu szczęściu”
 - Kampania „Melanż, oczekiwania vs rzeczywistość”
- c) Realizacja działań profilaktycznych związanych z przeciwdziałaniem uzależnieniu od narkotyków i nowych substancji psychoaktywnych (tzw. dopalaczy).

Światowy Dzień bez Tytoniu
31 maja

TYTON = ZAGROŻENIE

dla zdrowia i życia	dla środowiska	dla rekreacji
dla budżetu	dla relacji społecznych	dla prawa i porządku publicznego

Dwójnij się z pułapki nałogu

Zadzwoń do Telefonicznej Poradni Pomocy Palącym
801 108 108
lub poproś o pomoc ewelęgo lekarza

WOJEWÓDZKA STACJA SANITARNO - EPIDEMIOLOGICZNA W BIAŁYMSTOKU
Działalność Promocji Zdrowia

31 Maja **ŚWIATOWY DZIEŃ BEZ TYTONIU**

TYTON ZAGRAŻA NAM WSZYSTKIM
Znajdź właściwe rozwiązanie

Telefoniczna Poradnia Pomocy Palącym
801 108 108
www.jak.rzucpalenie.pl

WOJEWÓDZKA STACJA SANITARNO - EPIDEMIOLOGICZNA W BIAŁYMSTOKU
Działalność Promocji Zdrowia

Światowy Dzień Rzucania Palenia
16 listopada 2017

to 7 tys. szkodliwych związków chemicznych

zwiększa ryzyko utraty zdrowia i życia

skracaj życie o 11 min.

zabiera czas rodzinie

ogranicza Twoją wolność

powoduje szybsze starzenie się

szkodzi systemowi Twoim

Każdy wypalony papieros

NIE POSZCZAJ SWOJEGO ŻYCIA Z DZIEŃ!

Dwójnij się z pułapki nałogu
801 108 108
www.poradniapomocy.pl

WOJEWÓDZKA STACJA SANITARNO - EPIDEMIOLOGICZNA W BIAŁYMSTOKU
Działalność Promocji Zdrowia

Program Ograniczania Zdrowotnych Następstw Palenia Tytoniu



PROGRAM OGRANICZANIA ZDROWOTNYCH
NASTĘPSTW
PALENIA TYTONIU W POLSCE



W Polsce, mimo cyklicznych działań profilaktycznych, każdego roku z powodu palenia tytoniu umiera średnio **67 tysięcy** dorosłych osób (51 tysięcy mężczyzn i 16 tysięcy kobiet). Dlatego też ważna jest kontynuacja i zintensyfikowanie aktywności na rzecz przeciwdziałania nikotynizmowi w Polsce.

Działania podejmowane przez Państwową Inspekcję Sanitarną powiatu grodzkiego realizowane były w oparciu o zapisy Krajowego Programu Ograniczania Zdrowotnych Następstw Palenia Tytoniu na lata 2014 – 2018. Metody, założenia oraz cele zawarte w programie były zgodne z zapisami Ramowej Konwencji Światowej Organizacji Zdrowia o Ograniczeniu Używania Tytoniu (*Framework Convention on Tobacco Control, FCTC*), która powstała w celu zapobiegania szerzeniu się epidemii palenia tytoniu na świecie.

W ramach realizacji programu podejmowane były następujące zagadnienia:

- monitorowanie sytuacji w zakresie postaw wobec tytoniu i skuteczną ochronę przed dymem tytoniowym – poprzez comiesięczne sprawozdania z przestrzegania ustawy antynikotynowej w obiektach użyteczności publicznej;
- informowanie i ostrzeganie o ryzyku zdrowotnym związanym z używaniem tytoniu – poprzez umieszczanie na stronie internetowej psselomza.pl materiałów informacyjno-edukacyjnych, organizację punktów informacyjno-konsultacyjnych oraz kolportaż materiałów profilaktycznych;
- prowadzenie i koordynacja programów antynikotynowych w szkołach,
- rozpropagowywanie i włączanie się do akcji i kampanii antynikotynowych (Światowy Dzień bez Papierosa, Światowy Dzień Rzucania Palenia).

Systematyczna i skuteczna egzekucja przestrzegania zapisów ustawy o ochronie zdrowia przed następstwami używania tytoniu i wyrobów tytoniowych obejmowała **547 obiektów użyteczności publicznej** w których **5,43%** posiadają wydzielone pomieszczenie/miejsce do palenia.

Wiesz o tym?

Palenie w ciąży może prowadzić do ciężkiej choroby nowotworowej płuc. Nie należy używać nikotyny i palenia papierosów w okresie ciąży. **Zaprzestanie palenia w trakcie ciąży również zmniejsza ryzyko wystąpienia stanów patologicznych.**

Masa ciała noworodka kobiet palących jest mniejsza niż u 200-500 g niemowląt kobiet niepalących. **Rzucenie palenia w czasie ciąży o 50% zwiększa szanse na urodzenie dziecka o prawidłowej wadze.***



*Korzyści z rzucenia palenia w czasie ciąży. Wykazano, że kobiety palące w czasie ciąży urodziły dzieci o niższej masie ciała. Wykazano również, że kobiety palące w czasie ciąży urodziły dzieci z większym ryzykiem wystąpienia stanów patologicznych.

Bierne palenie w czasie ciąży, związane z narażeniem na dym tytoniowy, wiąże się z podobnymi zagrożeniami dla ciąży, jak w przypadku palenia czynnego, czyli gdy kobieta ciężarna pali tytoni.

Wiesz o tym?

Pamiętaj!

Wymuszone wdychanie dymu papierosowego może zakazać rozwój dziecka – od wrodzonego porażenia. **Każdego dnia, który nie przerywasz z nikotyną, paleniem papierosów przyczyniasz się do śmierci.** **Zaprzestanie palenia w trakcie ciąży również zmniejsza ryzyko wystąpienia stanów patologicznych.**

Palenie w ciąży może prowadzić do ciężkiej choroby nowotworowej płuc.

Masa ciała noworodków kobiet palących jest mniejsza niż u 200-500 g niemowląt kobiet niepalących. **Rzucenie palenia w czasie ciąży o 50% zwiększa szanse na urodzenie dziecka o prawidłowej wadze.***



*Korzyści z rzucenia palenia w czasie ciąży. Wykazano, że kobiety palące w czasie ciąży urodziły dzieci o niższej masie ciała. Wykazano również, że kobiety palące w czasie ciąży urodziły dzieci z większym ryzykiem wystąpienia stanów patologicznych.

Narażenie na dym papierosowy może prowadzić do wystąpienia u dzieci infekcji dróg oddechowych, astmy, zapalenia ucha środkowego, nowotworów.*

Pamiętaj!



„Czyste powietrze wokół nas”

W ramach realizacji Programu Ograniczania Zdrowotnych Następstw Palenia Tytoniu w Polsce prowadzony jest program edukacji antynikotynowej skierowany do przedszkoli pn. „Czyste Powietrze wokół nas”. Realizowany jest przez nauczycieli, wychowawców przedszkolnych oraz przez przedstawicieli środowiska przedszkolnego i szkolnego.

Zadania programu:

- 1) Wykształcenie umiejętności rozpoznawania różnych źródeł dymu.
- 2) Wykształcenie umiejętności rozpoznawania różnych dymów, „wydobycie dymu papierosowego.
- 3) Zwiększenie wrażliwości dzieci na szkodliwość dymu papierosowego.
- 4) Zwiększenie poziomu wiedzy na temat skutków palenia papierosów.
- 5) Zwiększenie wrażliwości dzieci na miejsca, w których mogą być narażone na dym tytoniowy.

IX edycja programu przypadająca na rok szkolny 2016/2017 w mieście Łomża zasięgiem swym objęła **11 przedszkoli** oraz **2 oddziały przedszkolne** w **2 szkołach podstawowych**. Wzięło w niej udział **862 dzieci** w **wieku 3-6 lat**. Ponadto w realizację programu zaangażowanych było **741 rodziców**.



Foto: Kampania „Nie pal śmieci”, Rozstrzygnięcie konkursu – Przedszkole Publiczne Nr 4 w Łomży

Realizując program wykorzystywano nowoczesne metody i formy pracy z dziećmi i ich rodzicami. Zajęcia pobudzały aktywność dziecka poprzez zabawy edukacyjne czy zajęcia grupowe. Wiele przedszkoli i szkół rozszerzało realizację programu o dodatkowe działania takie jak: udział w projekcie „Nie pal śmieci – kampania edukacyjna”, konkursy plastyczne o tematyce antynikotynowej, wycieczki do Straży Pożarnej, spotkania z przedstawicielami służby leśnej, wycieczki zaprzęgiem konnym, i wiele innych. Wszystkie placówki zrealizowały program w całości nie zmieniając podstawowych zadań.



Foto: Spotkanie z przedstawicielem służby leśnej, wycieczka po Łomży zaprzęgiem – Przedszkole Publiczne Nr 2 w Łomży

Koordynatorzy i realizatorzy wysoko oceniali walory wychowawcze i prozdrowotne programu, zwrócili także uwagę na opracowanie scenariuszy zajęć, które znacznie ułatwiły realizację celów. Program okazał się atrakcyjny, ciekawy i łatwy w realizacji.



Foto: Wycieczka do straży Pożarnej w Łomży – Przedszkole Publiczne Nr 15 w Łomży

Mimo, że w roku szkolnym 2017/2018 Program „Czyste powietrze wokół nas” z krajowego stał się programem lokalnym, większość łomżyńskich przedszkoli i szkół podstawowych nadal chce realizować ten program w swoich placówkach, co świadczy o jego atrakcyjności i wpływie na działalność profilaktyczną w edukacji przedszkolnej.

Nie pal
przy mnie,
proszę



Nie pal przy mnie proszę

Program edukacji antynikotynowej dla uczniów klas I-III Szkoły Podstawowej „Nie pal przy mnie proszę” stanowi drugie ogniwo w cyklu programów profilaktyki antytytoniowej adresowanych do dzieci i młodzieży, a inicjowanych przez Państwową Inspekcję Sanitarną.

Cel programu: wykształcenie u dzieci świadomej umiejętności radzenia sobie w sytuacjach, w których inne osoby palą przy nich papierosy.

Podstawowe zajęcia programowe umożliwiają przeprowadzenie pięciu zajęć warsztatowych w ciągu roku szkolnego, w tym dwóch dwugodzinnych i trzech jednogodzinnych. Program proponuje realizację zajęć metodami aktywizującymi dostosowanymi do wieku dzieci.



Foto: „Rodzice w roli ekspertów” – udzielanie pierwszej pomocy – Szkoła Podstawowa Nr 7 w Łomży

XI edycja programu przypadająca na rok szkolny 2016/2017 w powiecie grodzkim zasięgiem swym objęła 4 łomżyńskie szkoły podstawowe. Wzięło w niej udział **898 uczniów** klas I-III. W realizacji celów programowych zaangażowani byli również rodzice dzieci – **180 osób**.

Realizacja zadań spotkała się z ogólnym zainteresowaniem ze strony nauczycieli i aprobatą rodziców. Treści programowe były ciekawe, uczniowie wykazywali dużą wiedzę na temat szkodliwych substancji, w tym dotyczących biernego palenia przez dorosłych – rodziców, dziadków, oraz w miejscach publicznych. Realizatorzy wykazywali się pomysłowością i zaangażowaniem w wykorzystaniu dodatkowych działań wzmacniających prozdrowotne efekty, były to m.in.:

- Połączenie programu „Nie pal przy mnie proszę” z działaniami prowadzonymi w zakresie innowacji pedagogicznej „Akademia Zdrowia”,
- Stworzenie w ramach programu inicjatywy „Rodzice w roli eksperta” – gdzie rodzice swoim przykładem i zaangażowaniem włączali się w edukację profilaktyczną swoich dzieci,
- Przeprowadzanie konkursów plastycznych o tematyce antytytoniowej, spotkań z pielęgniarką środowiskową, przedstawicielami poradni psychologiczno-pedagogicznej, a także organizacja imprez m.in. na boisku wielofunkcyjnym „Orlik” pt. „W zdrowym ciele - zdrowy duch”.

Dzieci przekładały treści programowe na życie w swoim środowisku, co skutkowało zwiększeniem świadomości środowiska wokół adresatów objętych działaniami programowymi.



Znajdź właściwe rozwiązanie

Powiatowa Stacja Sanitarno-Epidemiologiczna w Łomży realizuje program edukacji antytytoniowej pn. "**Znajdź właściwe rozwiązanie**" kierowany do uczniów klas IV - VI szkoły podstawowej oraz uczniów szkół gimnazjalnych.

Cel programu: zapobieganie paleniu tytoniu wśród dzieci i młodzieży. Program jest dostosowany do możliwości intelektualnych oraz umiejętności uczniów.

Zajęcia prowadzone podczas realizacji programu dotyczą nie tylko szkodliwości palenia tytoniu, ale również dają przykłady radzenia sobie w różnych sytuacjach. Poruszone są tematy dotyczące asertywności, komunikacji międzyludzkiej, akceptacji siebie i pozytywnego myślenia. Przewidziane są zajęcia w grupach, warsztatowe i wiele innych. Proponowane treści można wykorzystać w trakcie lekcji biologii, godzin wychowawczych oraz innych według uznania osób prowadzących.

XI edycja programu przypadająca na rok szkolny 2016/2017 w powiecie grodzkim zasięgiem swym objęła 4 łomżyńskie szkoły podstawowe i 1 gimnazjum. Wzięło w niej udział **890 uczniów**. Ponadto w realizacji programu wzięło udział **151 rodziców**.



Kolejna edycja programu "Znajdź Właściwe Rozwiązanie" wzbudziła zainteresowanie młodzieży i rodziców. Uczniowie, którzy brali udział w programie chętnie w nim uczestniczyli w wyniku przeprowadzonych zajęć usystematyzowali swoją wiedzę dotyczącą palenia tytoniu i innych używek. Aby dotrzeć do jak największej liczby uczestników podejmowane wśród uczniów działania realizowane były w różnych formach w celu uatrakcyjniania go, do akcji zostali włączeni, także rodzice uczniów podczas regularnych spotkań z wychowawcami klas.

Większość koordynatorów szkolnych zwraca uwagę, iż zajęcia uświadamiają uczniom, że palenie jest szkodliwe dla zdrowia i otoczenia, uwrażliwiają na szkodliwe działanie dymu tytoniowego. Zaznaczają również, iż wskazane są prezentacje multimedialne przy przekazywaniu treści informacyjnych. Prowadząc program od wielu lat dostrzega się pozytywny efekt oddziaływań profilaktycznych.



Bieg po zdrowie

„Bieg po zdrowie” to nowy program antytytoniowej edukacji zdrowotnej skierowany do uczniów IV klas szkół podstawowych, opracowany w Głównym Inspektoracie Sanitarnym we współpracy z ekspertami. W roku szkolnym 2016/2017 miała miejsce I edycja programu i objęła 20% szkół podstawowych w Polsce.

Cele programu: opóźnienie lub zapobiegnięcie inicjacji tytoniowej wśród dzieci i młodzieży, pokazanie atrakcyjności życia w środowisku wolnym od dymu tytoniowego, zwiększanie wiedzy i umiejętności uczniów na temat zdrowia w kontekście szkodliwości palenia papierosów.

I edycja programu zasięgiem swym objęła **5 łomżyńskich szkół podstawowych**. Wzięło w niej udział **102 uczniów klas IV**. Ponadto w realizację programu zaangażowanych było **92 rodziców**.

Przed rozpoczęciem programu szkolni koordynatorzy zostali przygotowani do jego realizacji poprzez udział w szkoleniu zorganizowanym przez pracowników Promocji Zdrowia. Podczas spotkania każdy uczestnik otrzymał pakiet materiałów edukacyjnych niezbędny do przeprowadzenia zajęć. Spotkanie pozwoliło naświetlić sposób realizacji nowego programu, ale także zacieśnić współpracę między pedagogami szkolnymi, a pracownikami Promocji



Zdrowia.

Foto: Szkolenie dla koordynatorów programu „Bieg po zdrowie” – Szkoła Podstawowa Nr 10 w Łomży

Zajęcia w programie „Bieg po zdrowie” realizowane były za pomocą bardzo zróżnicowanych metod aktywizujących, które dostosowano do wieku odbiorców. Podstawą zajęć było stymulowanie kreatywności i aktywności.

Rodzice i nauczyciele najbardziej docenili walory edukacyjne i ciekawe zadania dla dzieci. Istotne okazały się informacje dotyczące kosztów palenia oraz składu dymu papierosowego. Prowadzący docenili również nacisk położony przez autorów programu na aktywność uczestników oraz jakość i formę materiałów edukacyjnych – podręcznika, zeszytu ćwiczeń dla uczniów, plakatów. Program nie tylko dzieciom, ale też dorosłym uświadomił, jak szkodliwe jest palenie.



Światowy Dzień bez Papierosa

Światowy Dzień bez Papierosa – święto, które stanowi okazję do zwrócenia uwagi całego świata na powszechność nałogu palenia papierosów i jego negatywne skutki zdrowotne. Dzień ten ma również zachęcić do 24-godzinnej abstynencji od wszystkich form konsumpcji tytoniu na całym świecie.

Pracownicy Promocji Zdrowia w nawiązaniu do hasła Światowego Dnia bez Tytoniu 2017 „Tytoń-zagrozenie dla rozwoju”, w **Zespole Szkół Mechanicznych i Ogólnokształcących Nr 5 w Łomży**, przeprowadzili pogadankę pn.: „Spaleni jak ćmy”. W czasie spotkania przedstawione zostały informacje nt. hasła tegorocznej kampanii oraz jej głównego celu. Zwieńczeniem spotkania była prezentacja krótkiego filmu profilaktycznego pt. „Niepozorny zabójca” autorstwa Radosława Kotarskiego. Spotkanie pozwoliło zwiększyć świadomość słuchaczy na temat czynnego i biernego palenia. Informację o działaniu nagłośniono na portalu internetowym www.psselomza.pl . Liczba odbiorców: **135 osób**.



Foto: Spotkanie profilaktyczne w Zespole Szkół Mechanicznych w Łomży

W dniu obchodów „Światowego Dnia bez Papierosa” pracownicy PZ zorganizowali na parterze w holu Szpitala Wojewódzkiego w Łomży punkt informacyjno–profilaktyczny. W określonym miejscu odbyła się ekspozycja i kolportaż ulotek, broszur i innych materiałów antynikotynowych oraz projekcja spotów profilaktycznych o tematyce antytytoniowej. Poza tym osoby odwiedzające tego dnia szpital mogły zmierzyć ciśnienie tętnicze krwi – wykonano około **60** pomiarów. Akcja cieszyła się dużym zainteresowaniem wśród społeczności lokalnej, w trakcie jej realizacji przeprowadzono wiele rozmów indywidualnych i konsultacji nt. szkodliwości palenia i innych problemów zdrowia publicznego. Informację o działaniu nagłośniono w Radio „Nadzieja” oraz na portalu internetowym www.wzasięgu.pl i www.psselomza.pl . Liczba odbiorców: **250** osób odwiedzających szpital, **250tyś** radiosłuchaczy.



Foto: Punkt informacyjno-profilaktyczny – Szpital Wojewódzki w Łomży

Dostrzega się duże zainteresowanie obchodami „Światowego Dnia bez Tytoniu”. Działania będą kontynuowane w następnych latach.



Światowy Dzień Rzucania Palenia

Co roku w trzeci czwartek listopada na całym świecie obchodzi się **Światowy Dzień Rzucania Palenia**. Tego dnia każdy palacz zachęcany jest aby przynajmniej na jeden dzień podjąć próbę zaprzestania palenia.

W ramach obchodów Światowego Dnia Rzucania Palenia w **Zespole Szkół Weterynaryjnych i Ogólnokształcących nr 7 w Łomży**, zorganizowany został Szkolny Dzień Profilaktyki podczas którego odbyły się obchody Światowego Dnia Rzucania Palenia oraz podsumowany został całoroczny projekt: „WETA stawia VETO dopalaczom”.

Podczas spotkania na hali sportowej pracownicy Promocji Zdrowia wspólnie z przedstawicielami: Państwowej Straży Pożarnej w Łomży, Komendy Miejskiej Policji w Łomży, Wojewódzkiego Ośrodka Profilaktyki i Terapii Uzależnień, Grupy Ratowniczej „Nadzieja”, Stowarzyszenia Pielęgniarek i Położnych, a także Łomżyńskiego Centrum Medycznego prezentowali stoiska edukacyjno-informacyjne i profilaktyczne. Uczestnicy Dnia Profilaktyki czyli: młodzież szkolna, nauczyciele, przedstawiciele władz samorządowych mogli skorzystać z oferowanych materiałów edukacyjnych (dotyczących m.in.: zdrowego stylu życia, profilaktyki uzależnień, profilaktyki HIV/AIDS), zmierzyć ciśnienie krwi, zbadać poziom cukru i tkanki tłuszczowej, skorzystać z fantomu piersi, wziąć udział w zabawie symulacyjnej z użyciem alkohogli. Ponadto na każdym ze stoisk można było uzyskać fachowe porady z zakresu profilaktyki uzależnień, obejrzeć spoty antynikotynowe puszczone z projektora multimedialnego, przeprowadzić symulację udzielania pierwszej pomocy i przymierzyć strój strażacki. Zasięg odbiorców: **462** osoby.

Na prośbę pracownika PSSE w Łomży cała akcja została nagłośniona przez Diecezjalne Radio „Nadzieja” oraz portal www.wzasiegu.pl. Dziennikarz radia przeprowadził również wywiad z pracownikiem PSSE nt. obchodów Światowego Dnia Rzucania Palenia który w formie NEWS był emitowany na falach radia przez cały dzień. Zasięg odbiorców za pośrednictwem mediów szacuje się na **15400** odbiorców.



Foto: Szkolny Dzień Profilaktyki – Zespół Szkół Weterynaryjnych w Łomży

W **Zespole Szkół Ogólnokształcących Nr I w Łomży** zorganizowane zostało spotkanie edukacyjne przeprowadzone przez Pracownika PSSE w Łomży oraz przedstawiciela Komendy Miejskiej Policji w Łomży. Podczas prelekcji z wykorzystaniem własnej prezentacji multimedialnej przedstawiona została tematyka odnośnie uzależnienia od nikotyny, skutków fizycznych, psychicznych i ekonomicznych palenia papierosów, palenia biernego i w ciąży. Zaprezentowany został również film antynikotynowy (źródło YouTube). Funkcjonariusz prewencji Komendy Miejskiej Policji w Łomży przekazał informacje na temat konsekwencji prawnych związanych z paleniem papierosów przez osoby nieletnie. Poinformował również

o zakazie używania papierosów elektronicznych w miejscach publicznych, zaznaczył również że skutki finansowe palenia e-papierosów w miejscach użyteczności publicznej są takie same jak podczas palenia tradycyjnych papierosów. Zasięg odbiorców: **50** osób.

Ponadto w ramach obchodów Światowego Dnia Rzucania Palenia w **Zespole Szkół Ekonomicznych w Łomży** zorganizowana została prelekcja z wykorzystaniem prezentacji multimedialnej nt. szkodliwości palenia papierosów z uwzględnieniem e-papierosów. Zasięg odbiorców :**135** osób.



Foto: Obchody Światowego Dnia Rzucania Palenia – Zespół Szkół Ekonomicznych w Łomży

Pracownik Promocji Zdrowia PPIS w Łomży zorganizował 2 narady nt. organizacji akcji profilaktycznej Światowy Dzień Rzucania Palenia ze szczególnym zwróceniem uwagi na szkodliwość e-papierosów i zakaz palenia ich w miejscach publicznych: 2 szkoły ponadgimnazjalne. Do Szpitala Wojewódzkiego przekazano materiały edukacyjne związane z profilaktyką palenia papierosów.

Na stronie internetowej PSSE Łomża umieszczone zostały informacje na temat Światowego Dnia Rzucania Palenia oraz materiały edukacyjne do pobrania w postaci plakatów i ulotek.

Profilaktyczny program w zakresie przeciwdziałania uzależnieniom od alkoholu, tytoniu i innych środków psychoaktywnych



Od października 2012r. Powiatowa Stacja Sanitarno-Epidemiologiczna w Łomży realizowała projekt pt. „**Profilaktyczny program w zakresie przeciwdziałania uzależnieniu od alkoholu, tytoniu i innych środków psychoaktywnych**” który był współfinansowany przez Szwajcarię w ramach szwajcarskiego programu współpracy z nowymi krajami członkowskimi Unii Europejskiej. Realizacja pięcioletniego projektu trwała do końca 2016r. Jednak podtrzymywanie projektu zostało przedłużone na kolejne lata.

Główny cel: ograniczenie używania tytoniu, alkoholu i innych substancji psychoaktywnych przez kobiety w wieku prokreacyjnym, tj. między 15 a 49 rokiem życia.

Podtrzymywanie założeń projektu były realizowane poprzez:

- rozpropagowanie Kampanii „Melanz. Oczekiwania vs. Rzeczywistość”;
- przeprowadzenie drugiej edycji badania ankietowego pt. „Zachowania zdrowotne kobiet w ciąży”;
- rozdysponowanie w środowisku lokalnym materiałów edukacyjno-informacyjnych do kampanii „Nie pozwól odlecieć swojemu szczęściu”.

- Kampania „Melanz. Oczekiwania vs. rzeczywistość”** jest to edukacyjny projekt profilaktyki uzależnień skierowany do młodzieży w wieku ponadgimnazjalnym. Celem projektu jest uświadomienie młodzieży zagrożeń wynikających z uzależnienia od różnych substancji, pokazanie negatywnych skutków korzystania z używek oraz promocja zdrowego stylu życia.



W celu nagłośnienia kampanii wśród odbiorców rozesłano pismo informacyjne do 13 łomżyńskich szkół ponadgimnazjalnych, zachęcając do zapoznania się z projektem. Ponadto rozesłana została informacja do szkół nt. scenariusza lekcji wychowawczej stworzonej na bazie spotów znajdujących się na stronie internetowej www.melanz.tv. Informacja nt. kampanii umieszczona została również na stronie internetowej psselomza.

Realizacją Kampanii zainteresowanych było wiele szkół. Pedagodzy i psychologowie szkolni, jak również wychowawcy klas korzystali ze scenariusza lekcji jak również z innych materiałów edukacyjnych znajdujących się na stronie internetowej akcji.



- II edycja badania ankietowego „Zachowania zdrowotne**

kobiet w ciąży” – została przeprowadzona wśród 14 pacjentek oddziału ginekologiczno-położniczego Szpitala Wojewódzkiego



w Łomży. Celem badania ankietowego było określenie ryzykownych zachowań zdrowotnych kobiet ciężarnych w Polsce oraz ich wpływ na zdrowie potomstwa. Badania te mają umożliwić ustalenie najlepszej strategii dalszych działań, które mają na celu zmniejszenie negatywnych, dla zdrowia matek i rodzących się dzieci, zachowań zdrowotnych. Do ankietowania była użyta trzyczęściowa ankieta, której pierwszą część wypełniały położnice, drugą część personel szpitala (lekarze prowadzący, położne, pielęgniarki), a trzecią ankietę z Państwowej Inspekcji Sanitarnej.

- c) **Kampania „Nie pozwól odlecieć swojemu szczęściu”** – była pięcioletnim projektem realizowanym od początku 2012r. do końca 2016r. Jednak prowadzenie działań edukacyjno-informacyjnych w ramach tej akcji zostało przedłużone na kolejne lata.



Celem kampanii jest zwiększenie wiedzy na temat skutków zdrowotnych używania substancji psychoaktywnych, a także ograniczenie ich stosowania. Główną grupą docelową kampanii są kobiety w wieku prokreacyjnym, ciężarne oraz ich rodziny i bliscy.

W ramach przedłużenia efektów kampanii „Nie pozwól odlecieć swojemu szczęściu” przeprowadzono 6 porad, między innymi w: poradniach ginekologicznych, oddziale ginekologiczno-położniczym Szpitala Wojewódzkiego, szkole rodzenia, Miejskim Ośrodku Pomocy Społecznej. Podczas porad przedstawiono podstawowe założenia kampanii, opisano problem jakim jest używanie substancji psychoaktywnych podczas ciąży i karmienia piersią, pozostawiono do rozdania wśród pacjentek i interesantów materiały edukacyjne.



Program „Ars, czyli jak dbać o miłość?”

„ARS, czyli jak dbać o miłość” jest ogólnopolskim programem realizowanym w ramach projektu „Profilaktyczny program w zakresie przeciwdziałania uzależnieniu od alkoholu, tytoniu i innych środków psychoaktywnych”

Cel programu: wyposażenie uczniów w wiedzę i umiejętności zmniejszające ryzyko utraty zdrowia i życia ich samych oraz w przyszłości ich potomków spowodowane używaniem substancji psychoaktywnych.

Adresaci programu: uczniowie szkół ponadgimnazjalnych oraz nauczyciele, pedagodzy, psychologowie i pielęgniarki szkolne, którzy chcą podwyższyć swoje kwalifikacje w zakresie edukacji zdrowotnej i profilaktyki uzależnień.

W roku szkolnym 2016-2017 w programie ARS wzięło udział 9 łomżyńskich szkół ponadgimnazjalnych. Łącznie programem objęto 169 uczniów. Szkoły które przystąpiły do programu mogły pracować na bezpłatnych materiałach edukacyjnych oraz miały możliwość korzystania z platformy e-learningowej:

www.zdrowiewciazy.pl oraz www.e-stawiamnazdrowie.pl.

W ramach monitoringu i koordynacji realizacji programu przeprowadzono 5 wizytacji – oceniając dobrze wywiązywanie się z realizacji założeń programu. Szkoły poszerzały ofertę edukacyjną o dodatkowe działania takie jak koncert profilaktyczny „Wyrwani z niewoli”, prowadzenie spotkań coachingowych, udział w projekcie „Archipelag szczęścia”.

W 2017r. Główny Inspektor Sanitarny ogłosił przeprowadzenie I edycji konkursu „Szkoła wolna od używek” dla szkół biorących udział w programie ARS. Szkoły zostały poinformowane o możliwości wzięcia udziału w tym konkursie.

W październiku 2017r. zostało przeprowadzone szkolenie dla koordynatorów szkolnych programu. Wzięło w nim udział 6 pedagogów szkolnych z łomżyńskich szkół ponadgimnazjalnych. Szkolenie odbyło się w Centrum Katolickim przy Parafii Krzyża Św. w Łomży.



Foto: Szkolenie dla koordynatorów programu „Ars, czyli jak dbać o miłość” – Centrum Katolickie

Realizacja działań profilaktycznych związanych z przeciwdziałaniem uzależnieniu od narkotyków i nowych substancji psychoaktywnych (tzw. dopalaczy).

Zapobieganie uzależnieniom jest najskuteczniejszym sposobem niedopuszczenia do dramatycznych konsekwencji jakie ponosi społeczeństwo w związku z tym problemem. Zapobieganie, czyli profilaktykę „rozumie się jako proces wspierający zdrowie fizyczne i psychiczne poprzez pomoc (...) w zdobywaniu wiedzy o zagrożeniach dla zdrowia oraz nabywaniu umiejętności przeciwdziałania tym zagrożeniom”.

Mając to na uwadze Państwowa Inspekcja Sanitarna prowadzi działania edukacyjne w środowisku lokalnym poprzez promocję zdrowia psychicznego, promocję zdrowego stylu życia oraz informowanie o szkodliwości środków odurzających i substancji psychotropowych. W 2017r. w mieście Łomża Państwowa Inspekcja Sanitarna w Łomży zorganizowała i wzięła udział w 2 spotkaniach profilaktycznych podczas których poruszana była tematyka uzależnień od narkotyków i dopalaczy.

Na zaproszenie dyrekcji Bursy Szkolnej Nr 2 w Łomży pracownicy PZ i HDM przeprowadzili spotkanie profilaktyczne dla 23 wychowanków placówki. Przedstawiona została prezentacja pt. „**Substancje psychoaktywne – nowe ryzyko**”. Celem prezentacji było uwrażliwienie uczniów na nowe zagrożenie, jakimi są dopalacze oraz dostarczenie podstawowych informacji o najczęściej stosowanych środkach psychoaktywnych. Młodzież dowiedziała się jakie są zagrożenia i długoterminowe konsekwencje zażywania dopalaczy oraz uzyskała informację, gdzie szukać pomocy w przypadku podejrzenia zażywania nowych substancji psychoaktywnych przez najbliższych. Prezentację uzupełniły spoty ogólnopolskiej kampanii „Melanż. Oczekiwania vs. rzeczywistość”, realizowanej przez Główny Inspektorat Sanitarny oraz krótkie filmy uzupełniające, jak zachowuje się osoba po zażyciu dopalaczy.



Foto: Spotkanie Edukacyjne w Bursie

Szkolnej Nr II w Łomży

We współpracy z Zespołem Szkół Weterynaryjnych w Łomży, zorganizowano Dzień Profilaktyki. W działaniach uczestniczyły też inne instytucje: Państwowa Straż Pożarna w Łomży, Komenda Miejska Policji w Łomży, Wojewódzki Ośrodek Profilaktyki, Terapii i Uzależnień, Grupa Ratownicza „Nadzieja” oraz Stowarzyszenie Pielęgniarek i Położnych. Pracownicy Promocji Zdrowia przygotowali stanowisko z materiałami informacyjno-edukacyjnymi nt. zdrowego stylu życia, profilaktyki uzależnień od alkoholu, tytoniu i innych środków psychoaktywnych, możliwość skorzystania z alkogogli, odbyła się również projekcja spotów profilaktycznych o tematyce antynikotynowej. W wydarzeniu wzięło udział 400 osób.

Tematyka uzależnień od narkotyków i dopalaczy poruszana była również podczas letniej szkoły bezpieczeństwa. Uczestnicy kolonii i półkolonii mieli możliwość zasięgnąć informacji nt. zagrożeń wynikających z zażywania narkotyków i nowych substancji psychoaktywnych, rozdawane były również ulotki i broszury w tej tematyce. Łącznie zasięgiem działań edukacyjnych w tym temacie podczas wakacji objęto 260 osób.

Oświata zdrowotna wykonywana przez Państwową Inspekcję Sanitarną w mieście Łomża



Oświata zdrowotna realizuje wiele różnorodnych działań zmierzających do ochrony i umacniania zdrowia skierowanych do różnych grup odbiorców: do dzieci w wieku przedszkolnym i szkolnym, młodzieży ze szkół gimnazjalnych i ponadgimnazjalnych, ich rodziców i opiekunów oraz ogółu społeczeństw.

Szczególne znaczenie posiadają wszelkie działania podejmowane na terenie powiatu, ponieważ wynikają z potrzeb społeczeństwa lokalnego inicjowane przez instytucje i władze lokalne, konsolidują społeczeństwo odpowiadając na ich zapotrzebowanie informacyjne i umożliwiając dostęp do badań profilaktycznych.

Do zadań promocji zdrowia i oświaty zdrowotnej należy m.in. inicjowanie, organizowanie, prowadzenie, koordynowanie i nadzorowanie programów profilaktycznych:

- Trzymaj Formę!
- Krajowy Program Zapobiegania Zakażeniom HIV i zwalczania AIDS,
- Akcji i Kampanii: Światowy Dzień Zdrowia, Światowy Dzień Walki z AIDS, Zimowa Szkoła Bezpieczeństwa, Letnia Szkoła Bezpieczeństwa, Profilaktyka Nowotworowa, Europejski Dzień Wiedzy o Antybiotykach.





„Trzymaj Formę!”

Ogólnopolski Program Edukacyjny pt. „Trzymaj Formę!” powstał w 2006 roku z inicjatywy Głównego Inspektoratu Sanitarnego i Polskiej Federacji Producentów Żywności Związek Pracodawców. Głównym jego celem jest edukacja w zakresie trwałego kształtowania prozdrowotnych nawyków wśród młodzieży szkolnej i ich rodzin poprzez promocję zasad aktywnego stylu życia i zbilansowanej diety, w oparciu o odpowiedzialność indywidualną i wolny wybór jednostki.

Wiemy,
co jemy



Działania podejmowane podczas realizacji programu zmierzają do zwiększenia świadomości uczestników programu dotyczącej wpływu żywienia i aktywności fizycznej na zdrowie.

Otyłość jest jednym z większych wyzwań globalnych XXI wieku. Niektóre źródła naukowe mówią już o epidemii, a nawet pandemii otyłości. Zgodnie z danymi Światowej Organizacji Zdrowia (WHO) w Europie w ciągu ostatnich dwóch dekad częstość występowania otyłości potroiła się. Jak wynika z najnowszej aktualizacji Światowego Indeksu Bezpieczeństwa Żywnościowego, aż 25,2% populacji Polski jest otyła.

Celami szczegółowymi programu są:

- pogłębienie wiedzy o znaczeniu prawidłowo zbilansowanej diety i aktywności fizycznej dla organizmu człowieka,
- kształtowanie postaw i zachowań związanych z prawidłowym żywieniem, odpowiednią jakością zdrowotną żywności i aktywnością fizyczną,
- dostarczenie wiedzy o informacjach zamieszczonych na opakowaniach produktów spożywczych i umiejętności korzystania z nich.

Patronat honorowy nad Programem „Trzymaj Formę!” objął:

- Minister Zdrowia;
- Minister Sportu i Turystyki;
- Minister Edukacji Narodowej;
- Minister Rolnictwa i Rozwoju Wsi.

Adresaci programu: uczniowie szkół gimnazjalnych i ostatnich klas szkół podstawowych.

Tegoroczna edycja Programu realizowana była pod hasłem „Trzymaj Formę aktywnie i zdrowo!” W ramach XI edycji programu w przedsięwzięciach edukacyjno-informacyjnych uczestniczyły **4 gimnazja łomżyńskie** i **4 szkoły podstawowe**. Koordynatorzy w roku szkolnym 2016/2017 sprawozdanie z realizacji w/w programu przesyłali w formie online.

W ramach realizacji programu szkoły prowadzą zajęcia sportowo-rekreacyjne, układają jadłospisy, przyrządzają zdrowe potrawy, uczą się odczytywania etykiet produktów spożywczych. Działania programowe realizowane są podczas lekcji biologii, w-f, zajęć pozalekcyjnych – spotkania z dietetykiem. Wiele szkół jako zwieńczenie programu organizuje festyny prozdrowotne na które zapraszana jest cała społeczność lokalna.



Foto: Spotkanie z dietetykiem – Szkoła Podstawowa Nr 7 w Łomży

Przed rozpoczęciem kolejnej edycji programu szkolni koordynatorzy uczestniczyli w szkoleniu przeprowadzonym przez pracownika ds. Oświaty Zdrowotnej i Promocji Zdrowia Powiatowej Stacji Sanitarno-Epidemiologicznej w Łomży. Szkolenie miało miejsce w auli Centrum Katolickiego przy parafii Krzyża Świętego w Łomży.



*Foto :
Szkolenie dla koordynatorów w program u – Centrum*

Katolickie w Łomży

Działaniami edukacyjnymi w ciągu roku objęto dzieci, młodzież i inne grupy osób odpoczywających w okresie ferii zimowych i latem na terenie powiatu grodzkiego w ramach interwencji nieprogramowej pn. „Letnia i Zimowa Szkoła Bezpieczeństwa”. W odniesieniu do monitoringu realizacji zadań programu w placówkach nauczania pracownicy PSSE w Łomży prowadzili **7 wizytacji**. Dzięki realizacji programu młodzież nabyła umiejętności połączenia aktywności fizycznej ze zdrowym odżywianiem, dowiedziała się także jak przygotować zdrowy i smaczny posiłek, czym zastąpić popularne i niezdrowe przekąski, dlaczego warto czytać etykiety. Właściwe odżywianie to troska o własne zdrowie. **Za dalszą kontynuacją programu wypowiedziało się 5 szkół podstawowych.**



Krajowy Program Zapobiegania HIV i Zwalczenia AIDS

Polityka Państwa w zakresie zapobiegania HIV i zwalczania AIDS określona została w Krajowym Programie Zapobiegania Zakażeniom HIV i Zwalczenia AIDS. Wieloletnie doświadczenia i obserwacje, wiedza w dziedzinie zakażeń HIV/AIDS i prognozy rozprzestrzeniania się epidemii w naszym regionie oraz polityka międzynarodowa uzasadniają inicjatywy legislacyjne oraz podejmowanie działań w ramach Krajowego Programu Zapobiegania Zakażeniom HIV i Zwalczenia AIDS. Stanowi to podstawę do bycia równoprawnym partnerem w realizacji programów zdrowia publicznego Unii Europejskiej.

Cele programu: Zapobieganie zakażeniom HIV wśród ogółu społeczeństwa poprzez:

- a) wzrost poziomu wiedzy na temat HIV/AIDS u ogółu społeczeństwa oraz zmiany postaw, ze szczególnym uwzględnieniem odpowiedzialności za własne zdrowie i życie,
- b) rozwój i wzmocnienie bazy szkoleniowo-edukacyjnej, skierowanej do różnych grup społecznych i zawodowych.
- c) poszerzenie oferty informacyjnej dostosowanej do potrzeb indywidualnego odbiorcy,
- d) usprawnienie opieki nad kobietami w wieku prokreacyjnym i w ciąży,
- e) zwiększenie dostępności do anonimowego i bezpłatnego testowania w kierunku HIV,
- f) zwiększenie i integracja działań mających na celu zapobieganie HIV i innych chorób przenoszonych drogą płciową.

Działania w zakresie zapobiegania zakażeniom HIV i zwalczania AIDS w powiecie łomżyńskim realizowane były w oparciu o w/w założenia ujęte w harmonogramie na lata 2017-2021, a także uwzględniały potrzeby środowiska lokalnego. Zasadnicze działania programowe prowadzone były w placówkach oświatowo-wychowawczych oraz w zakładach opieki zdrowotnej. Wszystkie zainteresowane placówki zostały poinformowane i zachęcane do kontynuacji programu w 2017r. poprzez przekazanie wytycznych do działań oświatowo - zdrowotnych i promocji zdrowia.

Ogółem zasięgiem oddziaływań objęto **5055** w tym:

- **3320** uczniów z **11** łomżyńskich szkół gimnazjalnych i ponadgimnazjalnych,
- **1735** pacjentów korzystających z usług medycznych w **14** podmiotach leczniczych.

Placówki w których realizowany jest program włączały się aktywnie w jego realizację m.in. poprzez organizację szkoleń, prelekcji, konkursów międzyszkolnych, imprez tematycznych, badań profilaktycznych – pomiary ciśnienia krwi, poziom cukru rozmów indywidualnych.

Od początku trwania programu w roku 2017 pracownicy PSSE w Łomży w odniesieniu do harmonogramu prowadzili następujące działania:

- **Organizacja Etapu Powiatowego Wojewódzkiej Olimpiady Wiedzy o HIV/AIDS.** Celem olimpiady było:
 - promowanie postaw młodych ludzi jako liderów zdrowego życia w środowisku rówieśniczym,

- eliminowanie sytuacji zagrożeń w życiu codziennym,
- wyrobienie odpowiedzialności za zdrowie swoje i innych,
- sprawdzenie i utrwalenie posiadanych przez młodzież informacji dot. HIV/AIDS.

Do udziału w olimpiadzie zakwalifikowało się **32 uczniów z 8 szkół** gimnazjalnych. Etap powiatowy olimpiady przebiegał sprawnie. Do etapu wojewódzkiego z powiatu łomżyńskiego zakwalifikowały się **3 osoby** z największą liczbą punktów.



Foto. Olimpiada Wiedzy o HIV/AIDS. W Sali Konferencyjnej Starostwa Powiatowego w Łomży

- Przeprowadzono prelekcje na temat profilaktyki HIV/AIDS podczas trwania zimowej i letniej szkoły bezpieczeństwa.
- Prowadzono poradnictwo metodyczno-merytoryczne i organizacyjne w zakresie profilaktyki HIV/AIDS.
- Nagłaśniano kampanie społeczne w środowisku lokalnym: w 11 szkołach gimnazjalnych, 15 szkołach ponadgimnazjalnych, 29 placówkach służby zdrowia, 3 jednostkach samorządu terytorialnego. Ponadto powyższe informacje zamieszczono na stronie internetowej psselomza.pl i na stronach internetowych lokalnych mediów.
- Prowadzono kolportaż materiałów edukacyjnych wśród społeczności lokalnej.
- Przeprowadzono 12 wizytacji w ramach monitoringu realizacji zadań programu w szkołach gimnazjalnych i ponadgimnazjalnych.
- Wystosowano pismo do szkół gimnazjalnych i ponadgimnazjalnych, a także do podmiotów leczniczych informujące o opracowaniu nowej edycji programu, zwanej „Harmonogramem na lata 2017-2021”.



Światowy Dzień Zdrowia - Depresja - porozmawiajmy o niej.

Zadania w zakresie interwencji nieprogramowej Światowego Dnia Zdrowia zrealizowane zostały w 14 placówkach oświatowo-wychowawczych i 11 podmiotach leczniczych. Ogółem działaniami edukacyjno-informacyjnymi w zakresie oświaty zdrowotnej i promocji

zdrowia w ramach powyższej kampanii objęto 5175 osób, w tym w szkołach odbiorcy stanowili 3003 osoby i 2172 pacjentów korzystających z usług medycznych w podmiotach leczniczych. Za pośrednictwem portali internetowych i lokalnych rozgłośni radiowych objęto zasięgiem oddziaływać 20 tys. społeczności lokalnej. Na stronie PSSE Łomża zamieszczono informację dotyczącą Ogólnopolskiego Dnia Walki z Depresją, przypadającego na dzień 22.02.2017r.

Pracownicy Promocji Zdrowia w ramach kampanii „Depresja – porozmawiajmy o niej” prowadzili wspólnie z przedstawicielem Łomżyńskiego Towarzystwa Naukowego im. Wagów działalność edukacyjną w szkołach na terenie miasta Łomży.

W Szkole Podstawowej Nr 7 w Łomży oraz Gimnazjum Nr 8 w Łomży przeprowadzono prelekcję/pogadankę na temat: „*Depresja – porozmawiajmy o niej*”, „*Leczenie depresji*”. Przedstawione zostały informacje nt. przyczyn podjęcia tematu depresji przez WHO, objawów, rodzajów i danych epidemiologicznych dotyczących depresji jako zdiagnozowanej jednostki chorobowej. Podkreślono też, że depresja dotyczy ludzi w każdym wieku, dlatego bardzo istotną rolę odgrywa profilaktyka. W dalszej części przybliżono uczestnikom informację na temat leczenia depresji z zastosowaniem leków o działaniu uspokajającym. Zwieńczeniem spotkania była prezentacja krótkiego filmu profilaktycznego nt. depresji oraz rozdanie uczniom cytatów z książki Beaty Pawlikowskiej „Planeta dobrych myśli”. Spotkanie pozwoliło zwiększyć świadomość słuchaczy na temat depresji. Uczestnicy dowiedzieli się też, jak dzięki odpowiedniej profilaktyce uniknąć tej podstępnej choroby.



Foto: Spotkanie edukacyjne pt. „Depresja – porozmawiajmy o niej” – Szkoła Podstawowa Nr 7 w Łomży

Drogą e-mailową wystosowano do 5 portali internetowych regionalnych (4lomza.pl, mylomza.pl, nasza lomza.pl, narew.pl, TW i TV informacje nt. Światowego Dnia Zdrowia i tegorocznego Hasła, a także w formie NEWS powyższe informacje podano do dwóch lokalnych rozgłośni (radio eska, radio nadzieja).



Światowy Dzień Walki z AIDS

Światowy Dzień Walki z AIDS (ang. *World AIDS Day*) – święto obchodzone corocznie 1 grudnia z inicjatywy Światowej Organizacji Zdrowia (WHO) od 1988 roku. W tym dniu na całym świecie, w tym i w Polsce, odbywają się m.in. konferencje, happeningi oraz akcje edukacyjne dotyczące profilaktyki **HIV/AIDS**. Krajowe Centrum ds. AIDS w ramach *Światowego Dnia Walki z AIDS* prowadzi kampanie multimedialne. Tegoroczne hasło kampanii brzmi: „**#mam czas rozmawiać**” – ma ono promować dialog międzypokoleniowy o zdrowiu, a zwłaszcza o tematach trudnych, takich jak choroby przenoszone drogą płciową, w tym HIV. Kampania powstała, by stać się inspiracją do dialogu międzypokoleniowego. Rozmowa o zdrowiu z rodzicami, dziadkami, dziećmi czy wnukami może przynieść korzyści edukacyjne wszystkim – zarówno młodszemu, jak i starszemu. Zwłaszcza kiedy za dobrymi chęciami idzie rzetelna wiedza.

W celu nagłośnienia akcji wśród społeczeństwa lokalnego zostały rozesłane pisma zachęcające do włączenia się w obchody Światowego Dnia AIDS do urzędów terytorialnych (Urząd Miasta Łomża, Starostwo Powiatowe), Szpitala Wojewódzkiego w Łomży, placówek oświatowo-wychowawczych oraz podmiotów leczniczych.

Pracownicy Promocji Zdrowia wraz z przedstawicielem Komendy Miejskiej Policji w Łomży wzięli udział w **Szkolnym Dniu Profilaktyki III Liceum Ogólnokształcącego w Łomży**. Podczas obchodów w kilku zdaniach przekazane zostały informacje na temat przypadającego na dzień 1 grudnia Światowego Dnia Walki z AIDS. W przygotowanym punkcie edukacyjno-profilaktycznym przeprowadzono quiz i rozwiązywano krzyżówki o tematyce związanej z obchodem Światowego Dnia Walki z AIDS. Młodzież bardzo chętnie i skrupulatnie włączyła się do tych czynności. Nagrodą za prawidłowe odpowiedzi były gadżety ufundowane przez WSSE Białystok.



Foto: Szkolny Dzień Profilaktyki – III Liceum Ogólnokształcące w Łomży

Placówki, które włączyły się w kampanię prowadziły wystawy wizualne, rozdawały ulotki o tematyce profilaktyki HIV/AIDS, wykłady i prelekcje na lekcjach biologii a także rozmowy indywidualne w gabinecie pielęgniarki szkolnej. Uczniowie szkół na znak solidarności z chorymi przywdziały tego dnia *Czerwoną wstążkę*.



Zimowa Szkoła Bezpieczeństwa

W ramach realizacji interwencji programowej pn. „Zimowa Szkoła Bezpieczeństwa” prowadzono działania edukacyjne dla dzieci i młodzieży w miejscach wypoczynku przy współpracy przedstawicieli: Komendy Miejskiej Policji, Powiatowej Straży Pożarnej w Łomży, pracownika HDM. Przed rozpoczęciem ferii zimowych przeprowadzono 1 naradę nt. ustalenia zakresu podejmowanych działań i zadań w czasie wypoczynku zimowego.

Prowadzono działania edukacyjne dotyczące bezpieczeństwa podczas wypoczynku zimowego, racjonalnego odżywiania, dopalaczy, tytoniu, HIV/AIDS. Prowadzono również rozdawnictwo materiałów edukacyjno-informacyjnych. Umieszczono na stronie internetowej informacje zawierające treści edukacyjne.

Łącznie działania edukacyjne prowadzone były w 2 placówkach wypoczynku zimowego. Ogółem zasięgiem oddziaływań objęto **76 osób**.



Letnia Szkoła Bezpieczeństwa

W ramach realizacji interwencji programowej pn. „Letnia Szkoła Bezpieczeństwa” przeprowadzono szereg spotkań, zajęć edukacyjnych i konkursów w placówkach wypoczynku dzieci i młodzieży przy współpracy przedstawicieli: Komendy Miejskiej Policji w Łomży, Kuratorium Oświaty Delegatura w Łomży, pracowników HDM i HŻŻ. Przed rozpoczęciem wakacji przeprowadzono 1 naradę z przedstawicielem Komendy Miejskiej Policji w Łomży nt. wspólnych ustaleń i współpracy w zakresie planowania i prowadzenia działań profilaktycznych w czasie wypoczynku letniego.

Zasadnicze przedsięwzięcia związane z realizacją akcji wakacyjnej dotyczyły przeprowadzenia prelekcji w 3 placówkach na terenie miasta dla młodzieży i kadry pedagogicznej dotyczące zdrowego stylu życia, profilaktyki chorób odkleszczowych, bezpieczeństwa żywności, niktynizmu, bezpieczeństwa podczas upałów. Zorganizowano konkursy nt. niktynizmu i higieny osobistej. Prowadzono rozdawnictwo materiałów edukacyjno-informacyjnych. Wystosowano pisma do szkół pt. Bezpieczne wakacje. Ogółem zasięgiem oddziaływań objęto **182 osoby**.



Foto: Letnia Szkoła Wypoczynku –Bursa Szkolna nr 1 w Łomży.

Informacje na temat bezpiecznych wakacji tj. „Bezpieczne wakacje 2017”, umieszczone zostały na stronie internetowej psselomza.pl.



Profilaktyka nowotworowa

Pracownicy Powiatowej Stacji Sanitarno –Epidemiologicznej w Łomży cyklicznie biorą udział w Konferencji naukowej pn. „Profilaktyka nowotworowa”, organizowanej przez Rektorat i Senat WSOZ TWP w Łomży. Powiatowa Stacja Sanitarno-Epidemiologiczna w Łomży podczas konferencji organizuje punkt informacyjno-profilaktyczny, gdzie dla zainteresowanych udziela się porad w w/w temacie, a także dokonuje się pomiaru ciśnienia krwi i poziomu cukru. Ponadto przedstawiciel stacji występuje w roli prelegenta, przedstawiając obszar profilaktyki chorób nowotworowych.



Foto: Konferencja naukowa „Profilaktyka nowotworowa” – II LO w Łomży

W związku z przypadającym na dzień 4 lutego - Światowego Dnia Walki z Rakiem celem nagłośnienia akcji wśród społeczeństwa lokalnego zostały rozesłane pisma z prośbą o wsparcie w działaniach poprzez umieszczenie na stronie internetowej urzędów logo Polskiej Unii Onkologicznej i Europejskiego Kodeksu Walki z Rakiem. (Urząd Miasta Łomża, Starostwo Powiatowe, Szpital Wojewódzki w Łomży, Wyższa Szkoła Agrobiznesu, Towarzystwo Wiedzy Powszechnej, Wyższa Szkoła Informatyki i Przedsiębiorczości). Poza tym drogą e-mailową przesłano propozycje umieszczenia na stronie portali regionalnych www.4lomza.pl, www.mylomza.pl, www.naszalomza.pl, www.narew.pl, www.wzasiegu.pl, www.grspr.pl (grupa ratownicza „Nadzieja”).



Europejski Dzień Wiedzy o Antybiotykach

Z inicjatywy Europejskiego Centrum ds. Zapobiegania i Kontroli Chorób w wielu państwach przeprowadzane są kampanie społeczne mające na celu zwiększenie świadomości dotyczącej odpowiedzialnego stosowania antybiotyków, a także ryzyka, jakie niosą ze sobą te substancje.

18 listopada corocznym, Europejskim Dniem Wiedzy o Antybiotykach. Celem tego dnia jest promowanie wiedzy na temat odpowiedzialnego stosowania antybiotyków oraz zwiększenie świadomości, jakim zagrożeniem dla zdrowia publicznego jest antybiotykooporność. Polska, jako kraj członkowski Unii Europejskiej, zobowiązana jest do organizacji Europejskiego Dnia Wiedzy o Antybiotykach i propagowania jego celów. Pracownicy Promocji Zdrowia Powiatowej Stacji Sanitarno–Epidemiologicznej w Łomży przeprowadzili 2 narady (1 w placówce nauczania i 1 w NZOZ) z rozdysponowaniem

materiałów edukacyjno-informacyjnych.

Informacja o corocznym Europejskim Dniu Wiedzy o Antybiotykach została opublikowana na stronie <http://psselomza.pl/index.php/informacje/promocja-zdrowia/126-europejski-dzien-wiedzy-o-antybiotykach-18-11-2017>



Olimpiada Zdrowego Stylu Życia PCK

W 2017 r. miała miejsce XXVI edycja Ogólnopolskiej Olimpiady Promocji Zdrowego Stylu Życia, zorganizowana przez Oddział Rejonowy Polskiego Czerwonego Krzyża. Celem olimpiady było wykształcenie wśród młodzieży szkolnej potrzeby dbania o własne zdrowie oraz kształtowanie umiejętności niezbędnych do ochrony i doskonalenia zdrowia poprzez: rozbudzenie zainteresowania własnym zdrowiem i problematyką prozdrowotną; prowadzenie edukacji dot. czynników zagrażających zdrowiu oraz sposobów ochrony zdrowia; inspirowanie młodzieży do podejmowania na terenie szkoły lub poza nią różnych działań promujących zdrowy styl życia.

Ogólnopolska Olimpiada Promocji Zdrowego Stylu Życia PCK jest przedsięwzięciem wieloetapowym. Na każdym z etapów odbywał się test z zakresu wiedzy dotyczącej promocji zdrowia, który obejmował zagadnienia pierwszej pomocy, ekologii, promocji zdrowego stylu życia i historii Stowarzyszenia. W ramach współpracy w olimpiadzie udział wzięły pracownice Promocji Zdrowia PSSE Łomża, przedstawiciel Kuratorium Oświaty w Białymstoku - Delegatura w Łomży, przedstawiciele Zarządu Rejonowego PCK w Łomży oraz animatorzy. Pracownicy PZ wzięli udział w jury, ocenie testów wiedzy, wypisywaniu i wręczaniu dyplomów. Informacje z przebiegu olimpiady zostały umieszczone na stronie internetowej psselomza.pl



Foto: Olimpiada o zdrowym stylu życia – Bursa Szkolna Nr 1 w Łomży

Ponadto Oddział Rejonowy PCK w Łomży od wielu lat organizuje Rejonowy Etap Mistrzostwa Pierwszej Pomocy Polskiego Czerwonego Krzyża, gdzie pracownicy Promocji Zdrowia mają swój udział. To przedsięwzięcie skierowane jest do uczniów szkół ponadgimnazjalnych.



Podsumowanie działań

W realizacji działalności w obszarze promocji zdrowia i profilaktyki chorób współpracowano z: Urzędem Miasta Łomża, Starostwem Powiatowym w Łomży, Komendą Miejską Policji w Łomży, Placówkami organizującymi kolonie letnie i zimowe, Caritas Diecezji Łomżyńskiej w Łomży, Dyrektorami placówek oświatowo-wychowawczych, lokalnymi mediami, PCK Oddział w Łomży, Szpital Wojewódzki w Łomży, Łomżyńskie Centrum Medyczne, Komenda Miejskiej Straży Pożarnej, WSSE w Białymstoku.

Działania z zakresu profilaktyki zdrowotnej należy prowadzić wielokierunkowo z udziałem różnych instytucji ponieważ tylko współdziałanie i wzajemne wspieranie się umożliwi skuteczną realizację działań prozdrowotnych.



Oddział Laboratoryjny i Medyczne Laboratorium Diagnostyczne Powiatowej Stacji Sanitarno-Epidemiologicznej w Łomży

W strukturze Powiatowej Stacji Sanitarno-Epidemiologicznej w Łomży znajdują się:

- *Medyczne Laboratorium Diagnostyczne*, w którym realizowane są zadania z zakresu zdrowia publicznego poprzez wykonywanie badań mikrobiologicznych w celu ochrony zdrowia ludzkiego oraz zapobieganie powstawaniu chorób zakaźnych, zgodnie z ustawą z dnia 14 marca 1985 r. o Państwowej Inspekcji Sanitarnej i wytycznymi Podlaskiego Państwowego Wojewódzkiego Inspektora Sanitarnego w Białymstoku,
- oraz *Oddział Laboratoryjny*, w którym są realizowane zadania wynikające z ustawy o Państwowej Inspekcji Sanitarnej i ustawy z dnia 11 września 2015 r. o zdrowiu publicznym poprzez pobieranie próbek oraz wykonywanie badań i pomiarów.

W Oddziale Laboratoryjnym realizowane są następujące badania:

- 1) badania wody:
 - wykonywanie badań mikrobiologicznych, fizykochemicznych i organoleptycznych wody do spożycia przez ludzi,
 - wykonywanie badań mikrobiologicznych i fizykochemicznych wód na pływalniach, wód w kąpieliskach oraz wody wykorzystywanej do kąpieli,
- 2) badania żywności:
 - wykonywanie badań fizykochemicznych, mikrobiologicznych i organoleptycznych żywności oraz przedmiotów przeznaczonych do kontaktu z żywnością,
 - wykonywanie badań mikrobiologicznych, fizykochemicznych i organoleptycznych naturalnych wód mineralnych, naturalnych wód źródlanych i wód stołowych,
 - wykonywanie ocen znakowania żywności,
 - porady grzyboznawcze,
- 3) badania w obszarze środowiska pracy
 - pobieranie próbek oraz wykonywanie badań chemicznych zanieczyszczenia powietrza w mieszkaniach i obiektach użyteczności publicznej,
 - wykonywanie badań poziomu dźwięku w mieszkaniach i obiektach użyteczności publicznej,

- pobieranie próbek, wykonywanie badań i pomiarów czynników fizycznych (tj. hałas, drgania, oświetlenie), pyłowych oraz chemicznych na stanowiskach pracy.

W Medycznym Laboratorium Diagnostycznym wykonuje się badania:

materiału biologicznego w tym:

- bakteriologiczne,
- parazytologiczne (w tym gleby),
- wykrywania pałeczek z rodzaju Salmonella i Shigella,
- identyfikacji szczepów Salmonella i Shigella,
- badania skuteczności procesów sterylizacji,
- badania mikrobiologiczne środowiska podmiotów wykonujących działalność leczniczą.

Jakość wykonywanych badań i pomiarów



AB 635



Podstawowym zadaniem Laboratorium Państwowej Inspekcji Sanitarnej, jest utrzymywanie wysokiego poziomu jakości i wiarygodności wykonywanych badań i pomiarów, wynikających z realizacji zadań Państwowej Inspekcji Sanitarnej. Laboratorium od 2005 roku posiada wdrożony system zarządzania, zgodny z normą PN-EN ISO/IEC 17025:2005 *“Ogólne wymagania dotyczące kompetencji laboratoriów badawczych i wzorcujących”* oraz certyfikat akredytacyjny wydany przez Polskie Centrum Akredytacji.

Laboratorium stosuje metody badawcze opublikowane w normach krajowych i międzynarodowych, wydawnictwach metodycznych Instytutów Naukowo-Badawczych oraz udokumentowane własne procedury badawcze. Wysoki poziom wykonywanych badań oraz kompetencje techniczne laboratorium jest potwierdzany przez odbywające się corocznie audyty zewnętrzne, przeprowadzane przez Polskie Centrum Akredytacji. Kolejnym potwierdzeniem wiarygodności wykonywanych badań i pomiarów oraz wysokiej kompetencji personelu jest systematyczny udział w badaniach biegłości i porównaniach międzylaboratoryjnych organizowanych przez polskie i zagraniczne instytucje naukowe, za każdym razem kończący się uzyskaniem bardzo dobrego wyniku.

Wychodząc naprzeciw nowym zadaniom, stawianym Państwowej Inspekcji Sanitarnej, laboratorium każdego roku dąży do rozszerzania zakresu oraz rodzaju wykonywanych badań i pomiarów w zależności od posiadanych środków finansowych.

Aktualny zakres akredytacji znajduje się na stronach internetowych PCA www.pca.gov.pl oraz Powiatowej Stacji Sanitarno-Epidemiologicznej w Łomży <http://psse-lomza.pbip.pl>.

Analiza wykonywanych badań

Badania są wykonywane w ramach nadzoru sanitarnego i na zlecenie klienta zewnętrznego.

Usługi badawcze realizują następujące sekcje Oddziału Laboratoryjnego:

- 1) Sekcja Badań Fizykochemicznych,
- 2) Sekcja Badań Mikrobiologicznych,

oraz

Sekcja Diagnostyki Medycznej w Medycznym Laboratorium Diagnostycznym

1) Sekcja Badań Fizykochemicznych

W 2017 roku w ramach „nadzoru” wykonano:

- 333 oznaczeń czynników fizycznych (tj. hałas, drgania, oświetlenie), pyłów przemysłowych oraz substancji chemicznych,
- 231 ocen oznakowania żywności,
- 699 oznaczeń organoleptycznych i fizykochemicznych w próbkach środków spożywczych,
- 2799 oznaczeń w próbkach wody.



W 2017 roku w ramach zlecenia wykonano:

- 648 oznaczeń czynników fizycznych (tj. hałas, drgania, oświetlenie), pyłów przemysłowych oraz substancji chemicznych,
- 5990 oznaczeń w próbkach wody.

2) Sekcja Badań Mikrobiologicznych:

W 2017 roku w ramach „nadzoru” wykonano 4299 oznaczeń, w tym:

- 713 oznaczeń w próbkach wody do spożycia,
- 60 oznaczeń w próbkach wody mineralnej, źródlanej, stołowej,
- 143 oznaczeń na pływalniach, kąpieliskach i miejscach wykorzystywanych do kąpieli,
- 3095 oznaczeń środków spożywczych,
- 288 oznaczeń wymazów sanitarnych.



W 2017 roku w ramach zlecenia wykonano 3682 oznaczeń, w tym:

- 3270 oznaczeń w próbkach wody do spożycia,
- 26 oznaczeń na pływalniach, kąpieliskach i miejscach wykorzystywanych do kąpieli,
- 362 oznaczeń środków spożywczych,
- 24 oznaczeń wymazów sanitarnych.

W Oddziale Laboratoryjnym w 2017 roku:

- a) w ramach nadzoru sanitarnego wykonano ogółem 8231 oznaczeń, w których przeprowadzono:
- 1438 oznaczeń chemicznych,
 - 2494 oznaczeń fizycznych,
 - 4299 oznaczeń mikrobiologicznych,
- b) w ramach zlecenia wykonano ogółem 10320 oznaczeń.

3) Sekcja Diagnostyki Medycznej

W 2017 roku w *ramach nadzoru sanitarnego* wykonano ogółem 1942 badania, w których przeprowadzono 7772 oznaczeń mikrobiologicznych.

W ramach zlecenia wykonano w sumie 10297 badań (40841 oznaczeń), w tym:

- 9853 badań bakteriologicznych (39712 oznaczeń),
- 96 badań parazytologicznych (413 oznaczeń),
- 348 badań potwierdzających skuteczność zabiegu sterylizacji (716 oznaczeń).

Szczegółowa analiza ilości oznaczeń wykonanych w 2017 roku wskazuje, że w porównaniu do roku poprzedniego nastąpiło zwiększenie ilości oznaczeń materiału biologicznego z 35569 oznaczeń w 2016 roku do 48613 w 2017 roku.



Liczba wyhodowań pałeczek jelitowych w roku 2017 wynosiła 122, były to pałeczki o różnych typach serologicznych m.in: *Salmonella* Enteritidis, *Salmonella* Typhimurium, *Salmonella* Infantis, *Salmonella* Derby, *Salmonella* Virchow.

rok	2010	2011	2012	2013	2014	2015	2016	2017
Liczba próbek dodatnich	365	230	217	196	203	166	128	122
% próbek dodatnich	5,4	3,3	3,1	2,9	3,3	2,3	1,5	1,0

Podsumowując, w 2017 roku laboratoria Powiatowej Stacji Sanitarno-Epidemiologicznej w Łomży wykonały łącznie 67164 oznaczeń.

Na podstawie przedstawionego materiału można podsumować, że główny cel działalności Powiatowej Stacji sanitarno-Epidemiologicznej w Łomży tj. promowanie zdrowego stylu życia, nadzór nad bezpieczeństwem żywności i żywienia oraz bezpieczeństwem zdrowotnym wody, przeciwdziałanie zagrożeniom stwarzanym przez środki zastępcze i narkotyki, zapobiegania powstawaniu chorób, w tym chorób zakaźnych i zawodowych poprzez sprawowanie zapobiegawczego i bieżącego nadzoru sanitarnego w zakresie zdrowia publicznego został osiągnięty.

Łomża dnia 12 marca 2018 r.

**Sprawozdanie
Powiatowego Lekarza Weterynarii w Łomży
o stanie bezpieczeństwa sanitarno-weterynaryjnego
na obszarze miasta Łomża za 2017 roku**

Powiatowy Lekarz Weterynarii w Łomży przy pomocy pracowników Powiatowego Inspektoratu Weterynarii realizował w 2017 roku wszystkie zadania wynikające z ustawy z dnia 29 stycznia 2004 r. o Inspekcji Weterynaryjnej (Dz. U. z 2018 r., poz. 36 z zm.). Zadania wykonywał w szczególności przez:

- zwalczanie chorób zakaźnych zwierząt, w tym chorób odzwierzęcych;
- badania kontrolne zakażeń zwierząt;
- monitorowanie chorób odzwierzęcych i odzwierzęcych czynników chorobotwórczych oraz związanej z nimi oporności na środki przeciwdrobnoustrojowe u zwierząt, w produktach pochodzenia zwierzęcego, w paszach, żywności pochodzenia zwierzęcego;
- badanie zwierząt rzeźnych oraz produktów pochodzenia zwierzęcego;
- przeprowadzanie kontroli weterynaryjnej w handlu i wywozie zwierząt oraz produktów;
- kontroli na miejscu w zakresie przestrzegania wymogów wzajemnej zgodności;
- kontrolę działalności hodowcy, dostawcy i użytkownika prowadzonej na podstawie ustawy z dnia 15 stycznia 2015r. o ochronie zwierząt wykorzystywanych do celów naukowych lub edukacyjnych (Dz. U. z 2015r., poz.60);

oraz sprawowanie nadzoru nad:

- bezpieczeństwem produktów pochodzenia zwierzęcego, w tym nad wymaganiami weterynaryjnymi przy ich produkcji, umieszczaniu na rynku oraz sprzedaży bezpośredniej i działalności marginalnej, lokalnej i ograniczonej;
- wprowadzaniem na rynek zwierząt i ubocznych produktów pochodzenia zwierzęcego;
- wytwarzaniem, obrotem i stosowaniem pasz, dodatków stosowanych w żywieniu zwierząt, organizmów genetycznie zmodyfikowanych;
- zdrowiem zwierząt przeznaczonych do rozrodu oraz jakością zdrowotną materiału biologicznego, jaj wylęgowych drobiu i produktów akwakultury;
- przestrzeganiem przepisów o ochronie zwierząt;
- przestrzeganiem zasad identyfikacji i rejestracji zwierząt oraz przemieszczaniem zwierząt;
- obrotem i ilością stosowanych produktów leczniczych weterynaryjnych;
- wytwarzaniem i stosowaniem pasz leczniczych;

- przestrzeganiem wymagań weterynaryjnych w gospodarstwach utrzymujących zwierzęta.

Do zadań powiatowego lekarza weterynarii należał również nadzór nad wyznaczonymi lekarzami niebędącymi pracownikami Inspekcji, wykonującymi zadania zlecone na podst. art. 16 ust. 1 ustawy o Inspekcji Weterynaryjnej tj.:

- szczepienie ochronne;
- badania rozpoznawcze;
- sprawowanie nadzoru nad miejscami gromadzenia, skupu lub sprzedaży zwierząt, targowiskami oraz wystawami, pokazami, konkursami zwierząt;
- badanie zwierząt umieszczanych na rynku, przeznaczonych do wywozu oraz wystawiania świadectw zdrowia;
- sprawowanie nadzoru nad ubojem zwierząt rzeźnych, w tym badanie przedubojowe i poubojowe, oceny mięsa i nadzoru nad przestrzeganiem przepisów o ochronie zwierząt w trakcie uboju;
- badanie zwierząt rzeźnych;
- sprawowanie nadzoru nad rozbiorem, przetwórstwem lub przechowywaniem mięsa i wystawianie wymaganych świadectw zdrowia;
- sprawowanie nadzoru nad punktami odbioru mleka, jego przetwórstwem oraz przechowywaniem produktów mleczarskich;
- sprawowaniem nadzoru nad przetwórstwem i przechowywaniem jaj konsumpcyjnych i produktów jajecznych;
- pobieraniem próbek do badań;
- sprawowaniem nadzoru nad sprzedażą bezpośrednią;
- badaniem mięsa na obecność włośni.

Zwalczanie chorób zakaźnych zwierząt, w tym chorób odzwierzęcych

W 2017 roku nie stwierdzono na obszarze miasta Łomża wystąpienia chorób zakaźnych zwierząt podlegających obowiązkowi zwalczania. Dla potwierdzenia oceny sytuacji zdrowotnej zwierząt prowadzone są badania kontrolne zgodnie z rozporządzeniem Ministra Rolnictwa i Rozwoju Wsi z dnia 17 grudnia 2004 r. w sprawie określenia jednostek chorobowych, sposobu prowadzenia kontroli oraz zakresu badań kontrolnych zakażeń zwierząt, w celu kontroli występowania chorób zakaźnych u zwierząt bada się próbki krwi pobrane z poszczególnych stad zwierząt:

- w kierunku brucelozы owiec i kóz poddano badaniu 1 kozę w 1 stadzie;
- w kierunku pryszczycy 5 szt. bydła w 5 stadach;
- w kierunku choroby pęcherzykowej 5 szt. świń w 5 stadach;
- w kierunku klasycznego pomoru świń 15 szt. świń w 12 stadach;
- w kierunku choroby niebieskiego języka 28 szt. bydła w 4 stadach oraz 28 szt. owiec w 4 stadach;
- w kierunku gorączki Q przebadano 14 szt. bydła w 3 stadach;
- w kierunku zakaźnego zapalenia nosa i tchawicy/otrętu bydła 14 szt. bydła w 3 stadach;
- na terenie powiatu łomżyńskiego w kierunku afrykańskiego pomoru świń przebadano 265 próbek pochodzących od odstrzelonych dzików.

- na terenie powiatu łomżyńskiego prowadzono szczepienia profilaktyczne i monitoring wścieklizny u lisów, u 47 lisów badaniem laboratoryjnym stwierdzono wyniki ujemne.

W wyniku przeprowadzonych badań kontrolnych zakażeń zwierząt, jak również monitoringu chorób odzwierzęcych nie stwierdzono w żadnym przypadku obecności czynników chorobotwórczych.

Na terenie miasta jak i powiatu nie stwierdzono badaniami laboratoryjnymi wścieklizny u 4 szt. padłych zwierząt (1 lis, 2 koty, 1 pies) w próbkach przesłanych do badania w ZHW, w związku z podejrzeniem w/w jednostki chorobowej W roku 2017 zakłady lecznicze na terenie powiatu zaszczepiły przeciwko wściekliźnie 7235 psów i 58 kotów.

W 2017 roku kontynuowano zapoczątkowany w 2008 roku program monitoringu i zwalczania choroby Aujeszkyego. Miasto Łomża jest regionem wolnym od wirusa choroby Aujeszkyego. Wszystkie stada utrzymujące trzodę chlewną w powiecie posiadają status urzędowo wolny od wirusa choroby Aujeszkyego. Nie stwierdzono żadnego dodatniego wyniku w próbach poddanych badaniu pochodzących z w/w stad świń.

W ramach przygotowań celem zabezpieczenia się przed ewentualnym wystąpieniem chorób zakaźnych zwierząt, a w szczególności afrykańskiego pomoru świń oraz wysoce zjadliwej grypy ptaków, w 2017 roku zaktualizowano i uzupełniono zapasy środków odkażających, odzieży i obuwia ochronnego jednorazowego użytku oraz sprzętu.

Plany gotowości zwalczania chorób, dla których istnieje obowiązek ich prowadzenia zostały uaktualnione i uzupełnione (klasyczny pomór świń, pryszczycza, wysoce zjadliwa grypa ptaków, rzekomy pomór drobiu, gąbczasta encefalopatia bydła, choroba niebieskiego języka, afrykański pomór świń), co w przypadku nagłego wystąpienia tych chorób znacznie usprawni akcje zwalczania i ograniczy rozprzestrzenianie się ich, a także umożliwi szybki kontakt z osobami odpowiedzialnymi za realizację poszczególnych zadań. W związku z potencjalnym zagrożeniem w/w chorobami prowadzone były szkolenia lekarzy weterynarii wolnej praktyki i techników weterynarii wchodzących w skład powiatowego zespołu kryzysowego. W związku z wystąpieniem w Polsce ognisk afrykańskiego pomoru świń, przeprowadzono szkolenie przedstawicieli poszczególnych kół łowieckich, hodowców trzody chlewnej z terenu miasta i powiatu łomżyńskiego.

W związku ze stwierdzonymi przypadkami grypy ptaków o wysokiej zjadliwości w Europie i na świecie przeprowadzono kampanię informacyjną wśród hodowców drobiu, kół łowieckich oraz przeszkolono lekarzy prywatnej praktyki.

Nadzór nad produkcją środków spożywczych pochodzenia zwierzęcego

Powiatowy Lekarz Weterynarii w Łomży nadzoruje na terenie miasta 62 podmioty zajmujące się produkcją środków spożywczych pochodzenia zwierzęcego, w tym:

- 7 zakładów typu rzeźnia, zakład rozbioru, zakład przetwórstwa (bydła, świń, drobiu), zakładów konfekcjonowania serów i produkcji serów topionych.
- 1 punkt skupu zwierząt łownych;
- 7 gospodarstw prowadzących sprzedaż bezpośrednią;
- 2 podmioty prowadzące produkcję marginalną, lokalną, ograniczoną;
- 42 podmioty zajmujące się transportem produktów pochodzenia zwierzęcego;
- 3 podmioty prowadzące pośrednictwo w obrocie produktami pochodzenia zwierzęcego.

W w/w. obiektach w roku 2017 przeprowadzono 27 kontroli. W wyniku przeprowadzonych kontroli Powiatowy Lekarz Weterynarii w Łomży wydał 3 decyzje administracyjne nakazujące poprawę stanu sanitarnego obiektów żywnościowych oraz nałożył 2 mandaty karne na łączną kwotę 100 zł. Dzięki realizowanym planowo i interwencyjnie urzędowym kontrolom oraz wdrożonym postępowaniom administracyjnym uzyskano znaczną poprawę stanu sanitarnego obiektów oraz uzyskano poprawę jakości zdrowotnej produktów pochodzenia zwierzęcego.

W ramach monitoringu pozostałości chemicznych i biologicznych, których tkanki są przeznaczone do spożycia przez ludzi, w roku 2017 pobrano do badań urzędowych ogółem 190 prób, w tym: mięśnie, narządy wewnętrzne, mocz poubojowo od zwierząt rzeźnych oraz mleko przyżyciowo od bydła mlecznego. Próby zbadano w laboratoriach specjalistycznych – ZHW: w Białymstoku, Olsztynie, Lublinie i w Państwowym Instytucie Weterynarii PIB w Puławach. Próby były badane na pozostałości hormonów, tyreostatyków, metali ciężkich, pestycydów chloroorganicznych i fosforoorganicznych, pozostałości leków weterynaryjnych i antybiotyków, substancji anabolicznych oraz skażenia promieniotwórczego. W wyniku przeprowadzonych badań nie stwierdzono przekroczenia maksymalnego dopuszczonego poziomu pozostałości produktów leczniczych ani innych substancji niedozwolonych w produktach pochodzenia zwierzęcego przeznaczonych do spożycia przez ludzi.

Nadzór nad przestrzeganiem przepisów o ochronie zwierząt

W roku 2017 na terenie miasta Łomża funkcjonowało 31 gospodarstw bydła, 25 gospodarstw z trzodą chlewną, 2 gospodarstwa owiec i kóz z których zwierzęta lub środki spożywcze pochodzenia zwierzęcego wprowadzane są na rynek.

W 2017 roku przeprowadzono dwukrotną kontrolę schroniska dla psów, nie stwierdzono uchybień.

Podsumowanie

Wyżej wymienione zadania na terenie miasta Łomży wykonywało i nadzorowało w 2017 roku ośmiu pracowników merytorycznych Powiatowego Inspektoratu Weterynarii, w tym 6 lekarzy weterynarii, 3 kontrolerów

weterynaryjnych oraz 4 lekarzy wyznaczonych przez powiatowego lekarza weterynarii.

Powiatowy Lekarz Weterynarii w Łomży wykonywał w okresie sprawozdawczym wszystkie zadania wynikające z obowiązujących przepisów prawa.

Dokonując podsumowania działalności Inspekcji Weterynaryjnej w mieście Łomża, w zakresie nadzoru nad występowaniem chorób zakaźnych zwierząt, chorób odzwierzęcych, produkcją środków spożywczych pochodzenia zwierzęcego oraz środków żywienia zwierząt należy podkreślić, że nastąpiła poprawa w zakresie bezpieczeństwa sanitarno – weterynaryjnego. Związane jest to z egzekwowaniem szczegółowych wymagań weterynaryjnych określonych w obowiązujących ustawach oraz aktach wykonawczych. Wdrażana jest coraz większa liczba programów zwalczania chorób zakaźnych zwierząt, oraz nowe przepisy dotyczące wymogów w stosunku do stanu techniczno-sanitarnego zakładów produkcyjnych oraz sprawowania wewnętrznej kontroli produkcji, zmiany w organizacji pracy itd.

W zakresie bezpieczeństwa produkowanej żywności pochodzenia zwierzęcego oraz pasz, w oparciu o przeprowadzane na bieżąco kontrole należy stwierdzić, że wytworzone produkty były bezpieczne i nie stwarzały zagrożeń dla zdrowia konsumenta.

Biorąc pod uwagę sytuację epizootyczną, a także wyniki badań monitoringowych stwierdzić należy, że w mieście Łomża nie stwierdza się zagrożenia dla zdrowia publicznego.

Pomimo istniejących braków kadrowych, Powiatowy Lekarz Weterynarii w Łomży realizuje zadania nałożone ustawą z dnia 29 stycznia 2004 r. o Inspekcji Weterynaryjnej (Dz. U. z 2018 r., poz. 36 z zm.) na terenie miasta Łomża oraz powiatu łomżyńskiego.

POWIATOWY LEKARZ WETERYNARII
w Łomży
Leszek Wojąwoda

